



Rys. 3.27. Nysa skrzyżowanie DK 41 z drogą wojewódzką Nr 407.

W latach 2003-2007 zarejestrowano:

- liczbę wypadków ogółem: 21
- liczbę wypadków z zabytymi: 2
- liczbę zabitych: 2
- liczbę rannych: 20

Głównymi rodzajami zdarzeń drogowych były **najechnia na pieszego, zderzenia boczne oraz najechnia na tył pojazdów.**

Prawdopodobne przyczyny wypadków to **nadmierna prędkość, nieprawidłowe wyprzedzanie oraz nieprawidłowe manewry na skrzyżowaniach.**

Ustalenia wizji lokalnej: dwujezdniowy odcinek zachęca do szybkiej jazdy, kierowcy wyprzedzają na przejściach dla pieszych. Skrzyżowanie ul. Jagiellońskiej, Piłsudskiego i Sudeckiej sprawia wiele kłopotów kierowcom (zwłaszcza przyjeźdnym) z poprawnym jego odczytaniem i przejechaniem, gdyż geometria skrzyżowania jest skomplikowana. Skrzyżowanie ul. Asnyka z drogą wojewódzką Nr 407 występuje na łuku poziomym. Duża prędkość, natężenie ruchu, manewry wyprzedzania oraz ograniczenie widoczności na tym skrzyżowaniu stwarza zagrożenie bezpieczeństwa ruchu drogowego. W 2007r. uzyskano częściową poprawę brd na tym skrzyżowaniu, w związku z montażem w pobliżu (w

odległości ok. 150m od skrzyżowania) sygnalizacji świetlnej wzbudzonej dla pieszych na istniejącym przejściu dla pieszych.

Działania planowane: rozważa się przebudowę skrzyżowania ul. Jagiellońskiej z Piłsudskiego oraz ul. Asnyka z drogą wojewódzką 407 (opracowano koncepcje przebudowy).

Propozycja poprawy brd: przebudowa w/w skrzyżowań. Skrzyżowanie drogi krajowej Nr 41 z drogą wojewódzką Nr 407 – z koncepcji wynika budowa sygnalizacji świetlnej. Na skrzyżowaniu ul. Piłsudskiego - Jagiellońska poprawa nastąpi tylko w przypadku zamknięcia ul. Sudeckiej, czego koncepcja nie przewiduje, w przeciwnym wypadku każde nowe rozwiązanie będzie równie skomplikowane. Budowa obwodnicy.



Rys. 3.28. Nysa - sygnalizacja skrzyżowaniu Piłsudskiego – Jagiellońska (droga krajowa Nr 41).

3.4.16. Droga krajowa Nr 41 - km 2,6 ÷ 3,7 – m. Nysa ul. Piłsudskiego



Rys. 3.29. Nysa – ul. Piłsudskiego (droga krajowa Nr 41)

W latach 2003-2007 zarejestrowano:

- liczbę wypadków ogółem: 16
- liczbę wypadków z zabitymi: 2
- liczbę zabitych: 2
- liczbę rannych: 16

Głównymi rodzajami zdarzeń były **najechnia na pieszego oraz zderzenia czołowe.**

Prawdopodobne przyczyny wypadków to **nadmierna prędkość i nieprawidłowe wyprzedzanie.**

Ustalenia wizji lokalnej: na odcinku prostym kierowcy znacznie przekraczają dozwoloną prędkość (szeroki przekrój zachęca do tego). Skrzyżowanie z ul. Czarneckiego znajduje się w obrębie łuku poziomego. Zauważono także sporo reklam w obrębie tego skrzyżowania, które mogą odwracać uwagę kierowców.

Zrealizowane działania: w roku 2008 został zamontowany maszt do fotoradar; wykonano zawężenie przekroju z 2 pasów do 1 na odcinku zjazdowym z wiaduktu.

Propozycja poprawy brd: przy skrzyżowaniu z ul. Czarneckiego budowa azylu dla pieszych oraz pasa lewoskrętnego, budowa sygnalizacji świetlnej dla pieszych, zawężenie przekroju na odcinku do skrzyżowania z ul. Czarneckiego (jezdnia 1kier/2pas posiada szerokość ok. 9m).



Rys. 3.30. Nysa skrzyżowanie ul. Piłsudskiego (droga krajowa Nr 41) z ul. Czarneckiego.

3.4.17. Droga krajowa Nr 41 - km 4,7 ÷ 9,2 – odc. Niwnica - Wierzbicie

W latach 2003-2007 zarejestrowano:

- liczbę wypadków ogółem: 12
- liczbę wypadków z zabitymi: **5**
- liczbę zabitych: **5**
- liczbę rannych: 11

Głównymi rodzajami zdarzeń drogowych były **najechania na drzewo**.

Prawdopodobne przyczyny wypadków to **nadmierna prędkość** (szczególnie na łukach), **niedostosowanie do warunków geometrycznych drogi i warunków pogodowych oraz błędy pieszych**.

Ustalenia wizji lokalnej: odcinek trudny do jazdy ze względu na ukształtowanie terenu (łuki poziome i pionowe), drzewa utrudniają widoczność podczas złej pogody oraz powodują zagrożenie brd spadającymi gałęziami. Jezdnia została pokryta mikrodywanikiem (polepszenie szorstkości) w 2006r.

Zrealizowane działania: w roku 2008 ustawiono kilkaset mb barier energochłonnych.

Propozycja poprawy brd: dalsza wycinka drzew i dalsze ustawienie barier energochłonnych (również po wewnętrznej stronie drogi).



Rys. 3.31. Droga krajowa Nr 41 na odc. Niwnica – Wierzbice – zdjęcie satelitarne.

3.4.18. Droga krajowa Nr 42 - km 34,2 ÷ 35,7 – m. Kluczbork ul. Byczyńska, Wołczyńska

W latach 2003-2007 zarejestrowano:

- liczbę wypadków ogółem: 15
- liczbę wypadków z zabitymi: 1
- liczbę zabitych: 1
- liczbę rannych: 15

Głównymi rodzajami zdarzeń drogowych były **zderzenia boczne i najechania na pieszego.**

Prawdopodobne przyczyny wypadków to **wymuszanie pierwszeństwa przejazdu i nieprawidłowe zachowania pieszych.**

Ustalenia wizji lokalnej: typowy odcinek miejski o dużym natężeniu ruchu pojazdów i pieszych, z dużą ilością skrzyżowań i przejść dla pieszych.

Działania planowane: rozważa się zlecenie opracowania projektu uspokojenia ruchu w oparciu o opracowaną koncepcję poprawy brd dla tego odcinka.

Propozycja poprawy brd: wdrożenie projektu uspokojenia ruchu zawierającego azyle dla pieszych, lewoskręty na skrzyżowaniach oraz rondo (według opracowywanej koncepcji).

3.4.19. Droga krajowa Nr 42 - km 49,0 – m. Gorzów Śl. skrzyżowanie z dg



Rys. 3.32. Gorzów Śląski skrzyżowanie DK 42/45 z drogą gminną – zdjęcie satelitarne.

W latach 2003-2007 zarejestrowano:

- liczbę wypadków ogółem: 5
- liczbę wypadków z zabitymi: 1
- liczbę zabitych: 1
- liczbę rannych: 10

Głównymi rodzajami zdarzeń drogowych były **zderzenia czołowe i wywrócenia się pojazdów**.

Prawdopodobne przyczyny wypadków to **nadmierna prędkość**.

Ustalenia wizji lokalnej: skrzyżowanie znajduje się w niecce, w obrębie łuku poziomego o małym promieniu. Wlot podporządkowany jest nachylony pod dużym kątem do drogi krajowej. Jadące ze znaczną prędkością pojazdy zostają wyrzucane na skutek działania siły odśrodkowej na przeciwległy pas ruchu, bądź wypadają z drogi.

Zrealizowane działania: po jesiennym przeglądzie oznakowania dróg ustawiono dodatkową tablicę prowadzącą U-3 w celu poprawy dostrzegalności łuku drogi dla pojazdów jadących od strony Kluczborka.

Działania planowane: odnowa nawierzchni na odcinku Dębina - Praszka. Budowa obwodnicy Gorzowa Śląskiego i Praszki – trwają prace projektowe.

Propozycja poprawy brd: przebudowa skrzyżowania polegająca na wydzieleniu pasa lewoskrętnego; korekta łuku – zwiększenie jego promienia.



Rys. 3.33. Gorzów Śląski skrzyżowanie DK 42/45 z drogą gminną.

3.4.20. Droga krajowa Nr 42 - km 50,2 – 50,7 - m. Gorzów Śl.



Rys. 3.34. Gorzów Śląski – zdjęcie satelitarne.

W latach 2003-2007 zarejestrowano:

- liczbę wypadków ogółem: 7
- liczbę wypadków z zabitymi: 2
- liczbę zabitych: 2
- liczbę rannych: 7

Głównymi rodzajami zdarzeń drogowych były **zderzenia czołowe**.

Prawdopodobne przyczyny wypadków to **nadmierna prędkość i nieprawidłowe wyprzedzanie**.

Ustalenia wizji lokalnej: odcinek obejmuje szeroki przekrój drogowy, z łukami poziomymi o małych promieniach. Pomimo ograniczenia prędkości do 40 km/h dochodzi do wjeżdżania z nadmierną prędkością w obręb łuków.

Działania planowane: odnowa nawierzchni na odcinku Dębina - Praszka. Budowa obwodnicy Gorzowa Śląskiego i Praszki – trwają prace projektowe.



Rys. 3.35. Gorzów Śląski – skrzyżowanie w obrębie ostrego łuku poziomego.

3.4.21. Droga krajowa Nr 43 - km 18,7 ÷ 19,5 – m. Młyny



Rys. 3.36. Młyny – zdjęcie satelitarne

W latach 2003-2007 zarejestrowano:

- liczbę wypadków ogółem: 7
- liczbę wypadków z zabitymi: 2
- liczbę zabitych: 2
- liczbę rannych: 7

Głównymi rodzajami zdarzeń drogowych były **zderzenia boczne i czołowe**.

Prawdopodobne przyczyny wypadków to **alkohol u pieszych i ich nieprawidłowe zachowanie oraz nadmierna prędkość**.

Ustalenia wizji lokalnej: w pobliżu znajduje się kąpielisko, do którego latem przyjeżdża wiele młodzieży (często wraca pod wpływem alkoholu). Na odcinku występuje ruch rowerowy do pobliskiej stacji PKP. Brak chodników do zatok autobusowych.

Propozycja poprawy brd: przebudowa skrzyżowania: wydzielenie lewoskrętu od strony Teodorówki, budowa azylu dla pieszych z drugiej strony oraz montaż wyniesionej wyspy przed lewoskrętem jako elementu uspokojenia ruchu. Ze względu na występujący ruch rowerowy zachodzi konieczność budowy ciągu rowerowego, budowy ciągów pieszych do zatok autobusowych oraz wyznaczenia przejścia dla pieszych (na azylu dla pieszych). W roku 2009 zostanie zlecone opracowanie dokumentacji technicznej.



Rys. 3.37. Młyny skrzyżowanie z drogami gminnymi (droga krajowa Nr 43).

3.4.22. Skrzyżowanie dróg krajowych Nr 45 i 38 w m. Reńska Wieś



Rys. 3.38. Reńska Wieś skrzyżowanie dróg krajowych Nr 38 i 45 - zdjęcie satelitarne.

W latach 2003-2007 zarejestrowano:

- liczbę wypadków ogółem: 7
- liczbę wypadków z zabitymi: 0
- liczbę zabitych: 0
- liczbę rannych: 12

Głównymi rodzajami zdarzeń drogowych były **zderzenia boczne z udziałem samochodu ciężarowego i osobowego.**

Prawdopodobne przyczyny wypadków to **nadmierna prędkość** na wlotach głównych i **nieudzielanie pierwszeństwa przejazdu** przez pojazdy z wlotów bocznych (zwłaszcza od strony drogi krajowej Nr 38).

Ustalenia wizji lokalnej: skrzyżowanie znajduje się w obniżonej części terenu oraz na łuku poziomym w ciągu drogi krajowej Nr 45. Na wlotach głównych DK 45 oraz na wlocie drogi krajowej Nr 38 od strony Głubczyc występują spadki podłużne, co sprzyja rozwijaniu nadmiernych prędkości. W przypadku wlotu DK 38, mimo dobrej widoczności oraz właściwego i widocznego oznakowania, dochodzi również do wymuszeń pierwszeństwa, często bez wcześniejszego zatrzymania pojazdów przed znakiem B-20 „Stop”. Na w/w skrzyżowaniu, mimo ograniczenia liczby pasów ruchu na obu wlotach bocznych, pojazdy ustawiają się obok siebie ograniczając kierowcom widoczność. Widoczność jest bardziej ograniczona na wlocie drogi wojewódzkiej 418 od strony K-Koźła, który znajduje się po wewnętrznej stronie łuku poziomego drogi krajowej 45.

Zrealizowane działania: w roku 2008 zostały zamontowane dodatkowe znaki ostrzegawcze z żółtymi, pulsującymi światłami zasilanymi energią słoneczną.

Propozycja poprawy brd: przebudowa skrzyżowania na rondo (zdaniem KPP K-Koźle będzie to najlepsze rozwiązanie); do czasu przebudowy skrzyżowania należy doprowadzić do zawężenia wlotów bocznych poprzez likwidację możliwości ustawiania się w dwóch rzędach pojazdów; wycinka drzew.

Planowane działania: w roku 2009 zostanie zlecona dokumentacja techniczna na budowę ronda.



Rys. 3.39. Reńska Wieś skrzyżowanie dróg krajowych Nr 38 i 45.

3.4.23. Droga krajowa Nr 45 - km 77,7 ÷ 78,0 – odc. Krapkowice - Gwoźdźce



Rys. 3.40. Skrzyżowanie DK 45 z drogą do fabryki - zdjęcie satelitarne

W latach 2003-2007 zarejestrowano:

- liczbę wypadków ogółem: 8
- liczbę wypadków z zabitymi: 2
- liczbę zabitych: 2
- liczbę rannych: 12

Głównymi rodzajami zdarzeń drogowych były **najechania na tył pojazdów oraz zderzenia boczne.**

Prawdopodobne przyczyny wypadków to **nadmierna prędkość oraz duży udział relacji lewoskrętnych na skrzyżowaniu.**

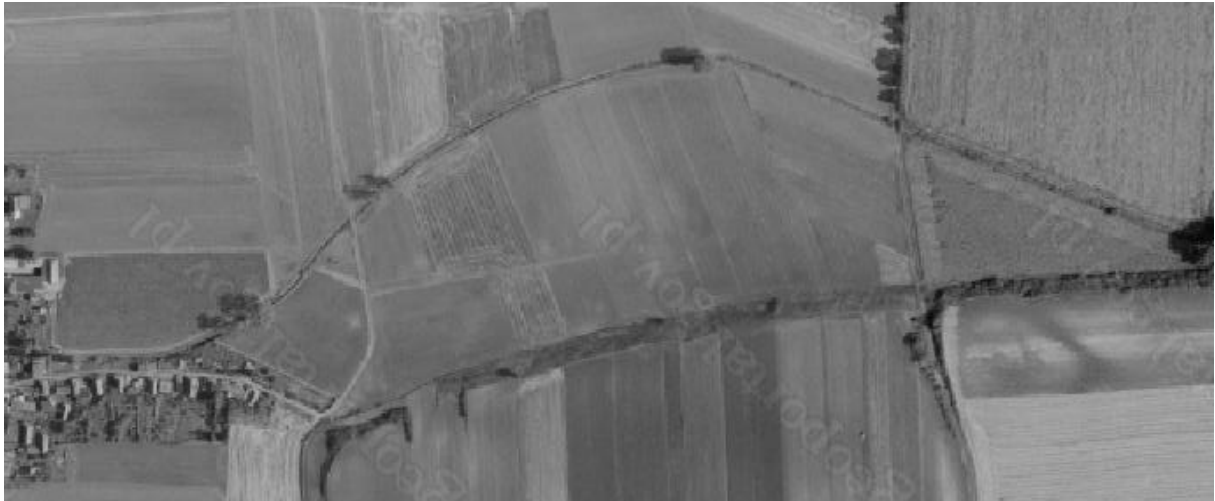
Ustalenia wizji lokalnej: odcinek obejmuje obręb skrzyżowania z drogami gminnymi. Jedna z dróg prowadzi do m. Gwoździce oraz do fabryki PV Prefabet, do której zauważono zwiększony ruch ciężarowy, zwłaszcza od strony Opola. Duży ruch pojazdów na drodze głównej oraz nienormatywne łuki wyokrąglające na skrzyżowaniu powodują trudności przy włączaniu/wyłączaniu się do ruchu, głównie dla pojazdów ciężarowych. Rozpędzone pojazdy wpadają na samochody ciężarowe, oczekujące na możliwość wykonania lewoskrętu.

Propozycja poprawy brd: przebudowa skrzyżowania polegająca na budowie pasów lewoskrętnych wraz z wyniesionymi wyspami w celu uniemożliwienia manewrów wyprzedzania.



Rys. 3.41. Odcinek drogi krajowej Nr 45 Krapkowice - Gwoździce.

3.4.24. Droga krajowa Nr 45 - km 87,1 ÷ 87,8 – odc. Zimnice - Żłinice



Rys. 3.42. Odcinek drogi krajowej Nr 45 Zimnice – Żłinice - zdjęcie satelitarne.

W latach 2003-2007 zarejestrowano:

- liczbę wypadków ogółem: 14
- liczbę wypadków z zabitymi: 1
- liczbę zabitych: 1
- liczbę rannych: 18

Głównymi rodzajami zdarzeń drogowych były **wywrócenia się pojazdów**.

Prawdopodobne przyczyny wypadków to **niedostosowanie prędkości do warunków na drodze** (łuków poziomych oraz pogody).

Ustalenia wizji lokalnej: Pomimo istniejących zakazów wyprzedzania dochodzi do nagminnego łamania tego zakazu i wyprzedzania w nieodpowiednich miejscach, towarzyszy temu nadmierna prędkość pojazdów. Pojazdy pod wpływem nadmiernej prędkości zostają wyrzucane z drogi.

Działania planowane: została opracowana dokumentacja na przebudowę odcinka. Przebudowę planuje się wykonać w latach 2009-2010.

Propozycja poprawy brd: zrealizowanie planowanej przebudowy - zachodzi potrzeba przyspieszenia prac lub wyłonienia I-go etapu przebudowy na przedmiotowym odcinku niebezpiecznym.

3.3.25. Droga krajowa Nr 45 - km 91,8 ÷ 92,4 – odc. Chrzowice - Folwark



Rys. 3.43. Odcinek drogi krajowej Nr 45 Chrzowice - Folwark - zdjęcie satelitarne

W latach 2003-2007 zarejestrowano:

- liczbę wypadków ogółem: 10
- liczbę wypadków z zabitymi: 3
- liczbę zabitych: 3
- liczbę rannych: 14

Głównymi rodzajami zdarzeń drogowych były **zderzenia czołowe i wywrócenia się pojazdów**.

Prawdopodobne przyczyny wypadków to **nieprawidłowe wyprzedzanie i nadmierna prędkość**.

Ustalenia wizji lokalnej: odcinek znajduje się w obrębie łuku poziomego przy wjeździe do m. Folwark oraz przechodzi przez tę niewielką miejscowość. Kierowcy nie dostosowują prędkości do istniejących ograniczeń oraz nie zważają na zakazy wyprzedzania.

Działania planowane: trwa opracowywanie dokumentacji na odnowę nawierzchni odcinka. Inwestycję planuje się wykonać w latach 2009-2010.

Propozycja poprawy brd: wprowadzenie punktowych elementów odblaskowych przy wjeździe do Folwarku od strony Chrzowic, budowa wyniesionych wysp spowalniających ruch przy wjeździe do miejscowości, budowa chodników i zatok autobusowych.

Na okładce raportu znajduje się zdjęcie z wypadku ze skutkiem śmiertelnym jaki wydarzył się 25-11-2007 roku przy wjeździe do m. Folwark od strony Opola.

3.4.26. Droga krajowa Nr 45 - km 112,0 ÷ 112,9 – m. Zawada ul. Oleska



Rys. 3.44. Skrzyżowanie drogi krajowej Nr 45 z dp do Turawy w m. Zawada - zdjęcie satelitarne

W latach 2003-2007 zarejestrowano:

- liczbę wypadków ogółem: 11
- liczbę wypadków z zabitymi: 0
- liczbę zabitych: 0
- liczbę rannych: 15

Głównymi rodzajami zdarzeń drogowych były **zderzenia boczne**.

Prawdopodobne przyczyny wypadków to **nieudzielenie pierwszeństwa przejazdu na licznie występujących skrzyżowaniach i zjazdach**.

Ustalenia wizji lokalnej: występuje wzmożony ruch na drodze powiatowej do Turawy (zwłaszcza w okresie letnim) oraz duże prędkości na drodze krajowej (w/w skrzyżowanie znajduje się przy wjeździe do m. Zawada). W miejscowości panuje duża dostępność do drogi krajowej (dużo indywidualnych zjazdów).

Działania planowane: przebudowa odcinka drogi przebiegającego przez miejscowość, polegająca na montażu sygnalizacji świetlnej przy skrzyżowaniu z drogą powiatową do m. Luboszyce, przebudowie skrzyżowania z ul. Turawską na rondo, poszerzeniu jezdni i poboczy, budowie chodników oraz budowie drogi zbiorczej.

Propozycja poprawy brd: wykonanie zaplanowanej przebudowy



Rys. 3.45. Skrzyżowanie drogi krajowej Nr 45 z dp do Turawy w m. Zawada.

3.4.27. Droga krajowa Nr 45 - km 121,2 ÷ 123,0 – m. Jełowa ul. Opolska



Rys. 3.46. Jełowa ul. Opolska (droga krajowa Nr 45).

W latach 2003-2007 zarejestrowano:

- liczbę wypadków ogółem: 14
- liczbę wypadków z zabitymi: 1
- liczbę zabitych: 1
- liczbę rannych: 21

Głównymi rodzajami zdarzeń drogowych były **zderzenia boczne i czołowe**.

Prawdopodobne przyczyny wypadków to **nieprawidłowe zachowanie pieszych oraz nadmierna prędkość**.

Ustalenia wizji lokalnej: odcinek o zwiększonym ruchu pieszych poruszających się poboczem drogi, duża dostępność do drogi głównej, zauważono duże prędkości przy wjeździe do Jełowej.

Zrealizowane działania: ograniczono prędkość do 70km/h przy wjeździe od strony Opola.

Działania planowane: trwa opracowywanie dokumentacji na przebudowę skrzyżowania w km 122,8 (przy cmentarzu) na rondo.

Propozycja poprawy brd: zamknięcie relacji lewoskrętu do baru; montaż wyspy spowalniającej ruch przy wjeździe do Jełowej od strony Opola, wykonanie zaplanowanej budowy ronda oraz wydzielenie lewoskrętu na skrzyżowaniu z drogą wojewódzką Nr 463.



Rys. 3.47. Jełowa ul. Opolska (droga krajowa Nr 45).

3.4.28. Droga krajowa Nr 45 - km 123,6 ÷ 125,0 – m. Jełowa ul. Oleska



Rys. 3.48. Jełowa skrzyżowanie ul. Oleskiej z dp do m. Kobylno.



Rys. 3.49. Jełowa skrzyżowania DK Nr 45 z drogami do m. Tuły i Budkowie.

W latach 2003-2007 zarejestrowano:

- liczbę wypadków ogółem: 15
- liczbę wypadków z zabitymi: 0
- liczbę zabitych: 0
- liczbę rannych: 20

Głównymi rodzajami zdarzeń drogowych były **zderzenia boczne oraz wywrócenia się pojazdów**.

Przyczyny wypadków to **słaba widoczność skrzyżowań**, na których dochodzi do **wymuszeń pierwszeństwa i nieprawidłowych manewrów wyprzedzania przy nadmiernej prędkości**.

Ustalenia wizji lokalnej: wypadki grupują się głównie na trzech skrzyżowaniach z drogami powiatowymi. Na pierwszym skrzyżowaniu występuje ruch poprzeczny Kobylno – Jełowa, wąska jezdnia powoduje zagrożenie dla pieszych poruszających się poboczem gruntowym drogi.

Propozycja poprawy brd: przebudowa skrzyżowań na przedmiotowym odcinku polegająca na wykonaniu pasów lewoskrętnych lub lewoskrętu z azylem; montaż elementów brd ograniczających manewry wyprzedzania.



Rys. 3.50. Jełowa odcinek drogi krajowej Nr 45 w km 124+800.

3.4.29. Droga krajowa Nr 45 - km 136,5 ÷ 137,1 – odc. Trzebiszyn - Lasowice Wielkie



Rys. 3.51. Skrzyżowanie drogi krajowej Nr 45 z drogą do Chudoby.

W latach 2003-2007 zarejestrowano:

- liczbę wypadków ogółem: 6
- liczbę wypadków z zabitymi: 2
- liczbę zabitych: 2
- liczbę rannych: 8

Głównymi rodzajami zdarzeń drogowych były **zderzenia boczne i najechania na drzewo.**

Prawdopodobne przyczyny wypadków to **nadmierna prędkość i wyprzedzanie w nieodpowiednich miejscach.**

Ustalenia wizji lokalnej: odcinek leśny obejmujący skrzyżowanie z drogą powiatową do m. Chudoba. Brak dojazdów do zatok autobusowych.

Propozycja poprawy brd: budowa pasa lewoskrętnego na skrzyżowaniu, wykonanie dojazdów do zatok autobusowych (istnieje możliwość poprowadzenia chodnika poza pasem zieleni) oraz budowie azylu dla pieszych ze znakami aktywnymi.



Rys. 3.52. Odcinek drogi krajowej Nr 45 Trzebiszyn - Lasowice Wlk.