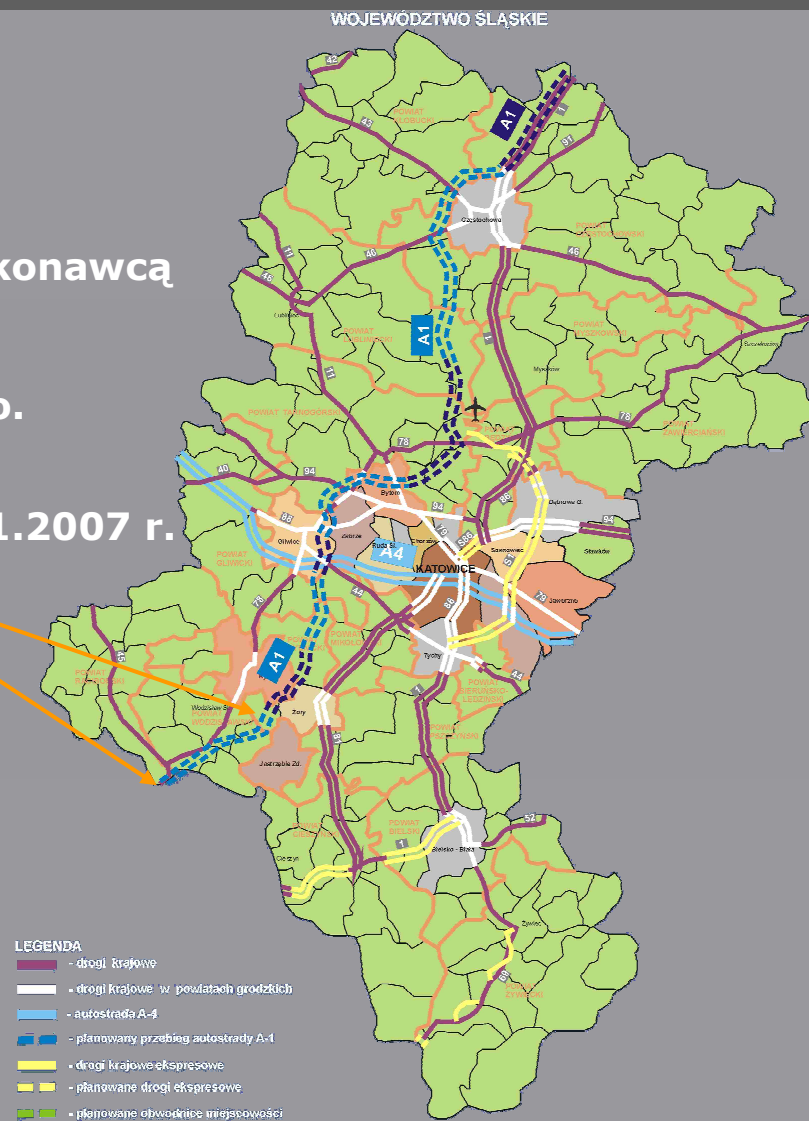


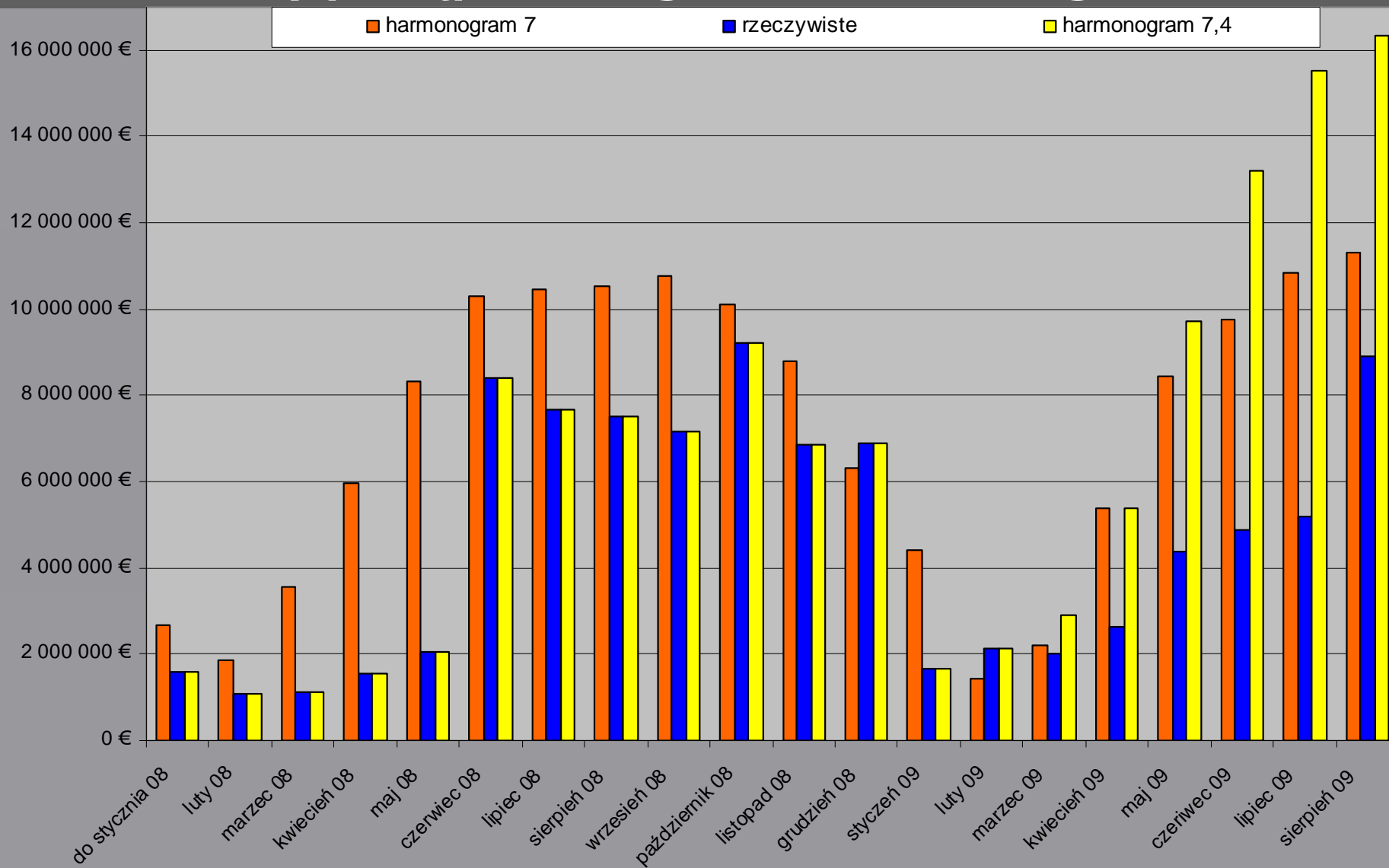
**Budowa autostrady płatnej A1
odc. od węzła „Świerklany” (bez węzła) do granicy
państwa z Republiką Czeską w Gorzyczkach
km 548+897 – km 567+223**

Odc. Świerklany – Gorzyczki dł. 18,3 km

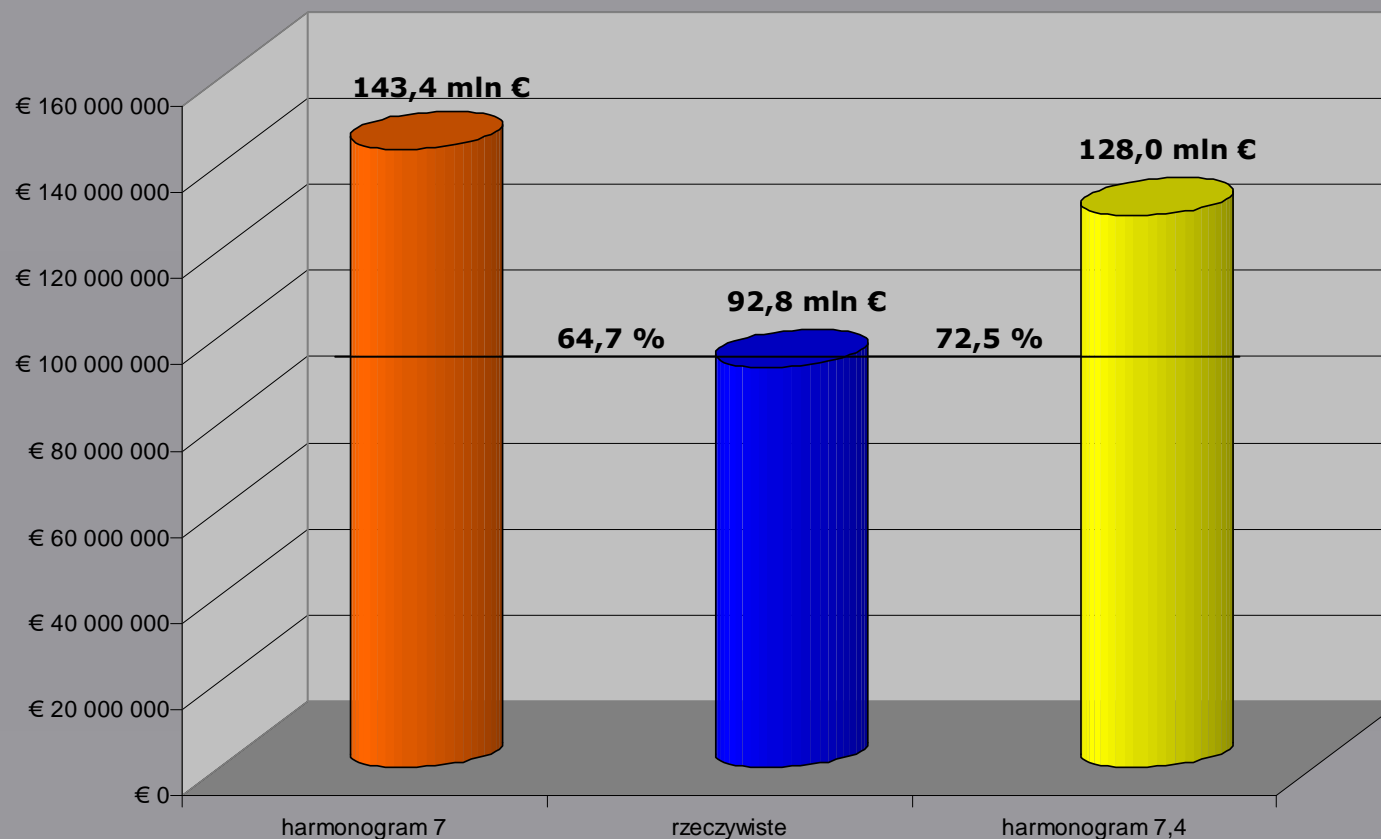
- Odcinek realizowany w systemie „tradycyjnym”
- W dniu 18.10.2007 roku podpisano umowę z wykonawcą robót budowlanych – firmą ALPINE.
nadzór budowlany prowadzi konsorcjum firm:
Jacobs Polska Sp. z o.o. i Lafrentz Polska Sp. z o.o.
- Przekazanie placu budowy nastąpiło w dniu 15.11.2007 r.
- Zakładany termin realizacji inwestycji:
listopad 2007 r. – sierpień 2010 r.
- Koszt zadania 272 729,4 tys. EURO



Finansowy postęp robót zgodnie z harmonogramem nr 7



Finansowy postęp robót zgodnie z harmonogramem nr 7



64,7 % - wykonanie na koniec sierpnia w stosunku do planowanego zgodnie z harmonogramem nr 7 wykonania na koniec sierpnia

72,5 % - wykonanie na koniec sierpnia w stosunku do planowanego zgodnie z harmonogramem nr 7,4 wykonania na koniec sierpnia

Stan zaawansowania robót drogowych na 30.09.2009

Asortyment robót		Wykonanie rzeczowe narastająco (sekcje I-VI)	Jednostka	Planowanie wykonanie na koniec okresu sprawozdawczego (sekcje I-VI)	Procentowe zaawansowanie robót w stosunku do pełnego zakresu robót	Pozostało do wykonania	Ilość robót	Uwagi
Nasyp		1 644	[tyś m3]	2 102	78%	458	2 102	Opóźnienie z powodów organizacyjnych Wykonawcy (w początkowej fazie realizacji małe zaangażowanie sprzętowe, słaba organizacja robót, czas pracy nie dostosowany do Warunków Kontraktu), brak frontów robót - nie przygotowane wyprzedzająco podłoże (ulepszenie podłoża i drenaż powierzchniowy). Termin zakończenia wg H7 29.04.2009
Drenaże, wpusty uliczne		30 091	[mb]	92 530	33%	62 439	92 530	Opóźnienie z powodów organizacyjnych Wykonawcy (małe zaangażowanie sprzętowe i osobowe, słaba organizacja robót, czas pracy nie dostosowany do W.K.), Termin zak. wg H7:15.06.09
Skarpy-umocnienia	Gwoździe	3 108	[m trasy głównej]	3 920	79%	812	3 920	Opóźnienie z powodów organizacyjnych Wykonawcy (małe zaangażowanie sprzętowe i osobowe, słaba organizacja robót, czas pracy nie dostosowany do Warunków Kontraktu), późne rozpoczęcie tych robót w stosunku do Harmonogramu.
	Mata przeciwoerozyjna	3 414	[mb]	18 746	18%	15 352	18 766	
	Geokrata	3 110	[mb]	4 490	69%	1 400	4 510	
	Drenaż poziomy	749	[m trasy głównej]	3 250	23%	2 501	3 250	
	Pałościanka	350	[mb]	540	65%	190	540	
	Korytka ściekowe	14 237	[mb]	-	-	-	-	
	Płyty ażurowe	13 062	[mb]	-	-	-	-	
	Przypory	722	[szt.]	975	74%	253	975	
Ulepszenie podłoża w wykopie		8 380	[m jezdni]	12 002	58%	5 962	14 342	Opóźnienie w realizacji w stosunku do Harmonogramu z powodów organizacyjnych Wykonawcy (mniejszy niż deklarował Wykonawca postęp robót w wykopach opóźniło dostęp do podłoża)
Geomaterac pod konstrukcją		1 430	[m jezdni]	13 406	11%	11 976	13 406	Opóźnienie z powodów organizacyjnych Wykonawcy (małe zaangażowanie sprzętowe i osobowe, słaba organizacja robót, czas pracy nie dostosowany do Warunków Kontraktu, nie zapewniona wystarczająca ilość kruszywa, nie wykonane uprzednio wytarczająco szybko roboty przygotowawcze w postaci drenaży i kanalizacji deszczowej). Termin zakończenia wg H7: 27.06.2009
Warstwa mrozochronna		6 200	[m jezdni]	22 276	28%	16 076	22 276	Opóźnienie z powodów organizacyjnych Wykonawcy (małe zaangażowanie sprzętowe i osobowe, słaba organizacja robót, czas pracy nie dostosowany do Warunków Kontraktu, nie zapewniona wystarczająca ilość kruszywa, nie wykonane uprzednio wytarczająco szybko roboty przygotowawcze w postaci drenaży i kanalizacji deszczowej), termin zakończenia wg H7: 31.07.2009
Warstwy konstrukcyjne	Warstwa odprężająca 20cm	6 000	[m jezdni]	35 892	17%	29 682	35 682	Opóźnienie spowodowane brakiem uprzedniego wykonania przez Wykonawcę warstwy mrozochronnej lub materacy kamiennych na szkodach
	Warstwa podb. pomocn. kruszywo stab. mech. 22-24cm	5 830	[m jezdni]	35 892	16%	29 852	35 682	Opóźnienie spowodowane brakiem uprzedniego wykonania przez Wykonawcę warstwy niżej leżącej
	BA 140-160mm	4 150	[m jezdni]	22 920	12%	31 532	35 682	Opóźnienie spowodowane brakiem uprzedniego wykonania przez Wykonawcę warstwy niżej leżącej
	BA 100	2 890	[m jezdni]	7 162	8%	32 792	35 682	Opóźnienie spowodowane brakiem uprzedniego wykonania przez Wykonawcę warstwy niżej leżącej
Akcesoria	Humusowanie	61 850	[m2]	625 421	6%	949 990	1 011 840	Opóźnienie spowodowane brakiem działań Wykonawcy
	Regulacje vegetacyjne	0	[sztuki]	139 827	0%	238 432	238 432	
Węzeł Gorzyce/ droga powiatowa Gorzyce - Gorzyczki	Rozbiórki drogi	2 550	[m2]	11 480	10%	22 697	25 247	
	Wykop do podbudowy	2 550	[m3]	24 474	10%	21 924	24 474	
	Korpus nasypowy	0	[m3]	42 028	0%	42 028	42 028	
	Podbudowy	0	[m2]	0	0%	25 477	25 477	

Stan zaawansowania robót mostowych na 30.09.2009

obiekt	miejsowość	data zakończenia wg harm. nr 7	propozycja terminu zakończenia deklarowana przez wykonawcę	opis obiektu / warunki społeczne
WD528 553+338	Mszana ul. Szkolna	06.05.09	15.10.09	Ruch lokalny, przejście do szkoły, urzędu, poczty, banku
WD530 554+286	Połomia ul. Cmentarna	06.06.09	30.10.09	Ruch lokalny, połączenie m. Połomia z DW 930, oddanie obiektu do ruchu warunkuje rozpoczęcie robót drogowych (wykopy)
WD534 556+434	Mszana ul. Wodzisławska	06.08.09	11.05.2010	Ruch lokalny o dużym natężeniu – droga DW 933 łącząca Wodzisław z Jastrzębiem. Oddanie obiektu do ruchu warunkuje rozpoczęcie robót drogowych (wykopy) w ciągu autostrady
MA532 555+844	Mszana rz. Kolejówka	29.05.10	brak deklaracji wykonawcy, który wstrzymał roboty dnia 04.08.09	Kluczowy obiekt dla realizacji kontraktu
MD532.1 555+844	Mszana rz. Kolejówka	29.05.10		Kluczowy obiekt dla realizacji kontraktu
WD535 556+802	Mszana ul. 1-Maja	29.06.09	15.10.09	Obiekt przedzielający miejscowość na dwie części (główna droga w m. Mszana)
MA536 556+998	Mszana ul. Mickiewicza rz. Mszanka	13.05.09	30.04.10	Utrudnienia w komunikacji ludności miejscowej, dojście do szkoły
WD538 561+094	Krotoszowice ul. Szybowa	11.08.09	28.04.10	Główna droga komunikacyjna pomiędzy Mszaną i Skrzyszowem, utrudnione dojście do szkoły
WD547 565+379	Łaziska ul. Powstańców Śl	07.01.09	25.10.09	Główna droga komunikacyjna pomiędzy Gorzyczkami i Łaziskami, utrudnione dojście do szkoły i zakładów pracy, oddanie obiektu do ruchu warunkuje rozpoczęcie robót drogowych pod obiektem

Stan zaawansowania robót mostowych na 30.09.2009

- Ilość obiektów mostowych – **32**
- Opóźnionych względem harmonogramu nr 7 – **17**
- Zgodnie z harmonogramem nr 7 – **15**
- Wykonanych – **1/14**

Obiekt mostowy MA532

- Dokumentacja podstawowa zatwierdzona Decyzją Wojewody Śląskiego o pozwoleniu na budowę nr IF-AB/1/PB/7111/396/06 z dnia 6 sierpnia 2007r.
 - Wartość kosztorysowa obiektu – 29 416 581,44 EURO
 - **Wartość robót wykonanych do dnia 30.09.2009r – 3 177 129,57 EURO – 10,8%**
-
- Wniosek Wykonawcy o zatwierdzenie własnej technologii wykonania fundamentów podpór pośrednich z dnia 22.02.2008r
 - Zgoda Inżyniera na wykonanie pali Franki na podporze C z dnia 20.05.2008r
-
- Wniosek Wykonawcy o zmianę technologii wykonania ustroju nośnego z dnia 26.11.2008r
 - Zatwierdzenie - Polecenie Inżyniera z dnia 19.12.2008r
 - Zobowiązanie Wykonawcy do przekazania dokumentacji zamiennej dla 12 segmentów ustroju nośnego z dnia 21.01.2009r
 - Wykonawca przedstawił do akceptacji projekt zamienny dla segmentu startowego ustroju nośnego B1 w dniu 15.05.09. Uzyskał akceptację Inżyniera w dniu 17.05.09. Dla segmentu startowego C1 i D1 przedstawił do akceptacji projekty w dniu 17.07.2009r. Podjął pracę na segmencie B1 i wykonał płytę dolną.
 - **W dniu 03.08.2009r Wykonawca wpisem do dziennika budowy wstrzymał budowę obiektu.**
 - Inżynier Kontraktu wpisami z dnia 06.08.2009r i 11.08.2009r polecił natychmiastowe wznowienie robót.
 - Do dnia dzisiejszego nie podjęto robót na obiekcie.
-
- Wykonawca pismem z dnia 03.09.2009r poinformował Zamawiającego o groźbie katastrofy na obiekcie.
 - Oświadczenie Projektanta o poprawności wykonania dokumentacji technicznej z dnia 25.09.2009r

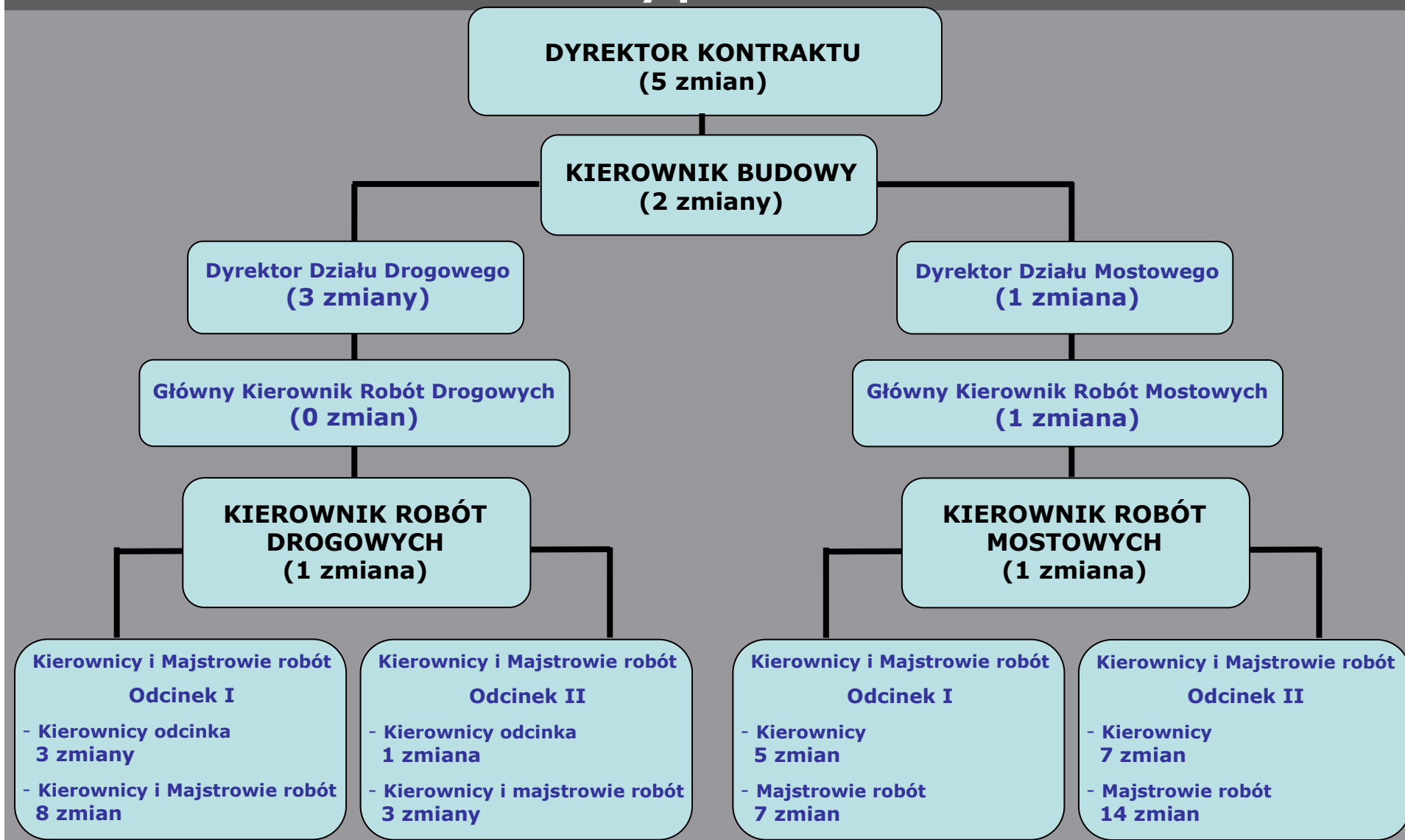
Obiekt mostowy MA532, MD532.1



W opinii Oddziału i Nadzoru przyczyny aktualnego stanu po stronie Wykonawcy są następujące:

- zła organizacja np. nie zakończone do dnia dzisiejszego roboty ziemne, drenaże i materace, które hamują wykonywanie następujących po nich innych robót drogowych,
- złe planowanie tzn. nie uzyskiwanie zaplanowanych wydajności w poszczególnych asortymentach robót,
- brak dostosowania się do Warunków Kontraktu w zakresie czasu pracy, tzn. Wykonawca nie prowadził robót w okresie letnim w godzinach 6.00 do 22.00,
- nie dostateczna liczba osób stanowiących dozór na budowie:
 - roboty drogowe: 4 Kierowników, 5 Majstrów
 - roboty mostowe – 32 obiekty: 4 Kierowników, 9 Majstrów
- częste zmiany obsady personalnej – dziesięciokrotna zmiana Schematu Organizacyjnego:
 - 5 zmian Dyrektora Kontraktu
 - zmiany Kierownika Budowy
 - zmiany Kierownika Robót Drogowych
 - zmiany Kierownika Robót Mostowych
 - zmiany Kierowników Obiektów Mostowych
 - zmiany Majstrów

Zmiany personalne



Zmiany personalne

W dniu 04.04.2008 r. otrzymano pierwszy schemat organizacyjny Wykonawcy

Główny personel w tym schemacie:

1. Dyrektor Kontraktu – Petr Skalik
2. Zastępca Dyrektora Kontraktu – **Bernhard Strasser**
3. Kierownik Budowy – Andrzej Pawełek
4. Roboty drogowe – **Bernhard Strasser**, Kierownik robót drogowych – Waldemar Waclawek
5. Roboty mostowe – Przemysław Maliszewicz, Kierownik robót mostowych – Marian Mucha

Do dnia dzisiejszego wystąpiło 10 zmian schematu organizacyjnego Wykonawcy

Główny personel w schemacie z września 2009:

1. Dyrektor Kontraktu – Uwe Meyer
2. Zastępca Dyrektora Kontraktu – **Zdzisław Artur Stoiński**
3. Zastępca Dyrektora ds. mostowych – Roman Sailer
4. Kierownik Budowy – Artur Waktor
5. Główny kierownik robót drogowych – **Zdzisław Artur Stoiński**, Kierownik robót drogowych – Waldemar Waclawek, koordynator odc. I, koordynator odc. II
6. Główny kierownik robót mostowych – Marcin Marciniak, kierownik robót mostowych – Marian Mucha

Porównanie odcinków autostrady A-1 Sośnica – Gorzyczki

Nazwa odcinka	Długość odcinka km	Okres realizacji		Stan zaawansowania robót	Ilość obiektów	Liczba pasów
Węzeł Sośnica	2,17	od 30.06.2008 do 29.11.2009	14+3zima	72 %	16	2x3
Sośnica - Bełk	15,4	od 21.02.2007 do 10.2009	24+8aneks	95 %	33	2x3
Bełk - Świerklany	14,1	od 29.08.2008 do 11.2010	21+6zima	35 %	27	2x3 – 6,8 km 2x2 – 7,3 km
Świerklany - Gorzyczki	18,3	od 16.11.2007 do 08.2010	26+201 dni aneks	41 %	32	2x2

Zestawienie zaangażowania ludzi i sprzętu na sąsiednich kontraktach

ODCINEK	Okres	Personel Wykonawcy (ilość)		Sprzęt (ilość)														OGÓLEM	
		Kierownictwo	Robotnicy	koparka	ładowarka	spycharka	równiarka	walec			mikser	samochody	skraplarka	frezarka	rozścielacz	żuraw	inne	ludzie	sprzęt
								ogumiony	gładki	okołkowy									
W. SOŚNICA	VII.2009	71	877	30	15	14	9	7	8	5	1	130	1		4	19	60	948	303
	VIII.2009	63	825	22	15	14	9	7	7	6	1	124	1	1	4	19	59	888	289
	22.IX.2009	69	908	24	17	15	10	8	8	7	1	136	1	1	4	21	65	977	318
SOŚNICA - BELK	VII.2009	179	649	14	10	5	8	40				103			8	2	239	828	429
	VIII.2009	176	599	19	10	5	8	40				103			8	2	230	775	425
	22.IX.2009 *	126	357	15	8	4	4	23				56			8	1	4	483	123
BELK - ŚWIERKLANY	VII.2009	147	893	53	6	18	6	5	19	5		194				15	146	1040	467
	VIII.2009	147	936	55	4	18	6	8	19	5		200				17	138	1083	470
	22.IX.2009	146	952	56	4	18	6	8	19	5		194				18	141	1098	469
ŚWIERKLANY - GORZYCKI	VII.2009	127	658	60	29	35	10	50				99	1		3	26	22	785	335
	VIII.2009	126	660	67	33	31	9	56				98	1		3	24	25	786	347
	22.IX.2009	21	342	56	8	20	5	48			4	44	1	1	2	5	13	363	207

*UWAGA - podano pracowników i sprzęt J&P AVAX, bez podwykonawców

Wykorzystanie siły roboczej Alpine na terenie budowy w okresie od 18.09.09 do 04.10.09

Data kontroli	Personel wykonawcy kierownictwo	Personel wykonawcy robotnicy		Sprzęt i operatorzy		Ogółem zatrudnieni
		kontrola	ALPINE	kontrola	ALPINE	
18.09.2009	22	249	377	198	280	469
19.09.2009	25	149	286	179	196	353
20.09.2009	2	92	96	96	172	190
21.09.2009	15	222	409	166	221	403
22.09.2009	21	336	436	207	274	564
23.09.2009	21	317	427	176	236	514
24.09.2009	19	363	435	237	262	619
25.09.2009	16	324	458	178	227	518
26.09.2009	21	303	355	148	228	472
27.09.2009	12	176	176	148	190	344
28.09.2009	19	358	455	193	219	570
29.09.2009	17	291	497	203	227	511
30.09.2009	20	365	420	216	225	601
01.10.2009	8	210	411	169	222	387
02.10.2009	18	209	209	182	224	522
03.10.2009	6	163	274	148	189	317
04.10.2009	6	99	99	124	143	238

Dokumentacja zdjęciowa postępu prac – obiekt MA536



Stan z dnia 30.08.09



Stan z dnia 22.09.09

**Opóźniony obiekt – brak 1 jezdni drogi
Zakończenie wg H7 – maj 2009**

Dokumentacja zdjęciowa postępu prac – obiekt WD538



Stan z dnia 22.06.09



Stan z dnia 22.09.09

Dokumentacja zdjęciowa postępu prac – km 551+100 – 551+300



Stan z dnia 23.08.09



Stan z dnia 28.09.09

Dokumentacja zdjęciowa postępu prac – 556+500 – 556+850



Stan z dnia 06.08.09



Stan z dnia 28.09.09

Dokumentacja zdjęciowa postępu prac



Dokumentacja zdjęciowa postępu prac



**Degradacja skarp – wymagane zabezpieczenia
przed okresem zimowym**



Dokumentacja zdjęciowa postępu prac



**Degradacja skarp – wymagane zabezpieczenia
przed okresem zimowym**



Dokumentacja zdjęciowa postępu prac



Degradacja skarp – wymagane naprawy



Dokumentacja zdjęciowa postępu prac



Degradacja skarp – wymagane naprawy



Dokumentacja zdjęciowa postępu prac

22.06.2009



06.07.2009



Degradacja skarp – wymagane naprawy
Koszt naprawy skarpy na dł. 80 m – ok. 12 tys. Euro

26.06.2009



Dokumentacja zdjęciowa postępu prac



**Krótki front robót – wymagane będzie powtórne
ściągnięcie sprzętu na dokończenie prac**
Jednokrotne przerzucenie sprzętu – ok. 5.6 tys. Euro



Dokumentacja zdjęciowa postępu prac



Przestój sprzętu w godzinach pracy



Dokumentacja zdjęciowa postępu prac



Przestój sprzętu w godzinach pracy



Dokumentacja zdjęciowa postępu prac

Niezabezpieczony nasyp zbrojony spowodował uszkodzenie geowłkniny – konieczne wykonanie skarpy na nowo



Brak odwodnienia – konieczność poprawy wcześniej wykonanej warstwy



Dokumentacja zdjęciowa postępu prac



Brak prowadzenia robót



Dokumentacja zdjęciowa postępu prac



24/09/2009

Małe zaangażowanie pracowników na robotach zbrojarskich

Obiekt MA539
zakończenie wg H7 – 07.09.2009
zakończenie deklarowane
przez Wykonawcę – 30.10.2009



24/09/2009

Dokumentacja zdjęciowa postępu prac

25.09.2008



**Brak realizacji robót
degradacja podłoża**

19.11.2008



01.10.2008



Dokumentacja zdjęciowa postępu prac



**Brak realizacji robót
degradacja podłoża**



Dokumentacja zdjęciowa postępu prac

**Błędy wykonawcze wykonywania sprężania spowodowały zerwanie lin obiektu MA 536
Powoduje to program naprawczy i dodatkowe koszty**

W trakcie sprężania nastąpiło zerwanie lin sprężających w kablach : 1.4 – 3 liny, 2b.2 – 1 lina, 1.1 – 1 lina i 2 druty, 4a.3 – 2 liny.



Dokumentacja zdjęciowa postępu prac



Brak robót na obiekcie wstrzymuje realizację robót w ciągu autostrady



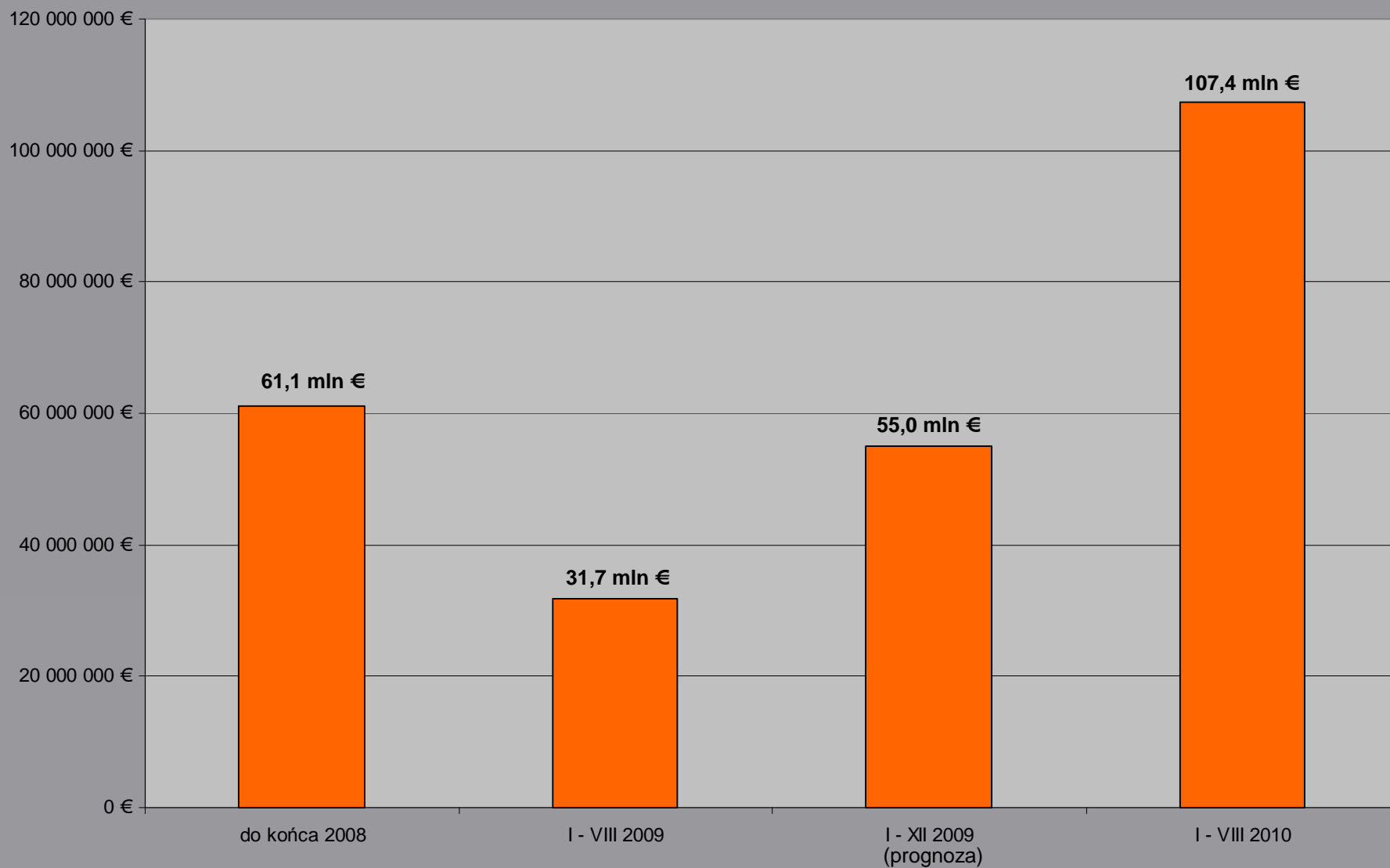
21.09.2009

**Opóźnienia w realizacji obiektu MA536
Zakończenie wg H7 – 13.05.2009
Obecny stan powoduje utrudnienie w komunikacji ludności i dojściu do szkoły**



**Opóźniony w realizacji obiekt WD528
Zakończenie wg H7 – 06.05.2009
Zakończenie prognozowanie przez Wykonawce – 15.10.09**

Rozliczenie finansowe oraz prognoza realizacji do końca 2009 r. i na 2010 r.



Przy obecnych wydajnościach i przewidywanej realizacji planu finansowego w 2009r., na rok 2010 pozostanie do wykonania około 107,4 mln EURO netto:

- roboty nawierzchniowe i wykończeniowe – około 60 mln EURO netto
- roboty mostowe – około 38 mln EURO netto

Niezakończenie robót ziemnych i nie zakrycie warstwy odprężającej, mrozoochronnej spowoduje w okresie zimowym ich degradację. Po tym okresie warstwy te trzeba będzie wymienić.

Szacuje się, iż do końca 2009 roku Wykonawca powinien ułożyć jeszcze ok. 4,0 km warstw bitumicznych trasy głównej, co da łącznie 6,0 km warstw bitumicznych. Do wykonania na rok 2010 pozostanie 12,3 km (tj. ok.260 tyś. Mg).

- średnia wydajność kładzenia mas bitumicznych to 2,0 km/miesiąc (ok. 40 tyś. Mg/miesiąc)
- możliwość rozpoczęcia robót bitumicznych – od maja 2010 (w miesiącu kwietniu będzie niezbędne poprawienie odcinków nie bitumicznych po okresie zimowym)

Zakończenie robót na całym 18,3 km odcinku do 04.08.2010 jest nierealne.