



**GENERALNA DYREKCJA DRÓG KRAJOWYCH I AUTOSTRAD  
ODDZIAŁ W KATOWICACH  
REJON W CZĘSTOCHOWIE**

## **OPIS PRZEDMIOTU ZAMÓWIENIA**

**Nazwa zadania:** „Wymiana bramy i powiększenie wjazdu do magazynu soli”.

**Lokalizacja:** Obwód Drogowy w Rzasawie,  
ul. Meliorantów 1, 42-209 Częstochowa,  
woj. śląskie

Wspólny słownik zamówień (CPV):

45000000-7 Wymagania ogólne  
45111100-9 Roboty rozbiórkowe  
45421000-4 Roboty w zakresie stolarki budowlanej  
45262100-2 Roboty przy wznoszeniu rusztowań  
45410000-1 Roboty wykończeniowe w zakresie obiektów budowlanych  
45311000-0 Instalacje elektryczne  
45223100-7 Montaż konstrukcji metalowych  
45400000-1 Roboty budowlane

**Opracował:**

Grzegorz Kowalczyk

**Zatwierdził:**

Krystyna Woźnica

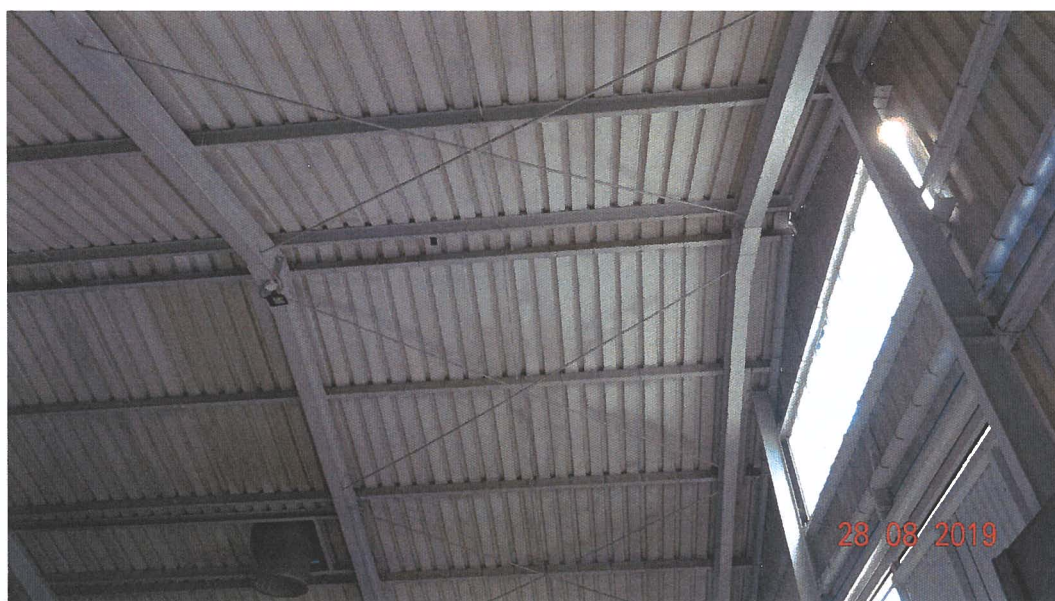
**KIEROWNIK REJONU**

*mgr inż. Krystyna Woźnica*

Częstochowa, wrzesień 2019 r.



Widok bramy od wewnątrz magazynu z orientacyjnymi wymiarami otworu bramowego



Widok konstrukcji dachu

przeszkleniem z płyt poliwęglanowych.

- Demontaż obróbek z blachy i kątowników stalowych.
- Demontaż obróbek z płyt drewnopochodnych.
- Ustawienie rusztowań wraz z zabezpieczeniem terenu i jego oznakowaniem (przed rozpoczęciem robót, rusztowania powinno być odebrane zgodnie z wymogami DTR rusztowania ).
- Dostawa i montaż 1szt. brama garażowa 3,9x5,9m- segmentowa z ocieplanych segmentów stalowych ocynkowanych ogniowo, panel bramowy o wysokości 500 lub 610mm wykonany z blachy stalowej grubości min. 0,45 mm jako sekcja wypełniona rdzeniem izolacyjnym poliuretanowym, grubość całej sekcji 40mm, współczynnik przenikania ciepła max 0.51 W/m<sup>2</sup>K, z przeszklonym jednym segmentem i drzwiami przejściowymi niskoprogowymi szer. 900mm, wyposażone w jeden zamek i samozamykacz,, kolor z zewnątrz RAL 9006 srebrny, wewnątrz białe w kolorze RAL 9016, prowadzenie bramy dla niskiego nadproża, napęd ręczny z przekładnią łańcuszkową, wyposażona w zabezpieczenie przed niekontrolowanym opadnięciem skrzydła w przypadku pęknięcia lin nośnych. Ze względu na konieczność montażu do konstrukcji dachu, należy przygotować konstrukcję z kształtowników stalowych ocynkowanych ogniowo lub aluminiowych, pod mocowania zawiesi bramy w ilości zalecanej przez producenta bramy.

Uwaga nie dopuszczalne mocowanie elementów do pokrycia dachowego z blachy trapezowej, należy też wykonać dodatkowe konstrukcję we wnęce bramowej w celu poprawnego montażu wału napędowego i montażu obróbek z blachy płaskiej. Brama wyposażona w profilowaną ościeżnicę kątową z wciśniętą uszczelką zewnętrzną, wykonana ze stali ocynkowanej ogniowo, wyposażona w przykręcane bezpieczne szyny bieżne.

- Wykonanie nowych obróbek z blachy stalowej ocynkowanej powlekanej, grubości min. 0,5mm, profilowanej na wymiar kolorystycznie dopasowanej do istniejącej zabudowy z blachy trapezowej ( do uzgodnienia z Zamawiającym) – słupy stalowe przy bramie.
- Montaż zdemontowanej ze ściany blachy trapezowej w miejscu po demontażu prowadnicy bramy przesuwnej.
- Wykonanie obróbek słupa z kantówek drewnianych sosnowych impregnowanych środkiem owadobójczym i grzybobójczy, w dolnej części tj. 3 m od poziomu podłogi magazynu
- Ponownym montażu zdemontowanej lampy led na nowym wysięgniku stalowym, wraz z wykonaniem nowej instalacji elektrycznej służącej do zasilania lamp oświetleniowych zdemontowanej i istniejącej w środku magazynu.

#### **1.4. Roboty przygotowawcze**

- urządzenie i demontaż zaplecza robót,
- oznakowanie i wygradzenie stref niebezpiecznych.

#### **1.5. Roboty zasadnicze**

##### **1.5.1 Roboty rozbiórkowe:**

- demontaż przeszklenia z płyt poliwęglanowych
- demontaż obróbek z blachy i płyt drewnopochodnych
- demontaż bramy przesuwnej łącznie z prowadnicą
- demontaż części ściany osłonowej z blachy trapezowej , wraz z odcięciem lub odkręceniem kształtowników stalowych do których jest zamontowana
- demontaż lampy oświetleniowej wraz z częścią instalacji elektrycznej



- W dniu ustalonym przez Zamawiającego jako termin odbioru robót sporządzony zostanie protokół, zawierający wszelkie ustalenia dokonane w toku odbioru, oraz w przypadku stwierdzenia wad, terminy wyznaczone na ich usunięcie.
- Ceny jednostkowe określone w kosztorysie ofertowym, są stałe i nie będą podlegały zmianom przez cały okres obowiązywania Umowy.
- Wynagrodzenie będzie płatne w terminie do 30 dni od daty otrzymania prawidłowo wystawionej i zaakceptowanej przez Zamawiającego faktury VAT, w formie przelewu na rachunek bankowy Wykonawcy.

## 7. Informacje uzupełniające

Wykonawca jest zobowiązany zrealizować przedmiot zamówienia spełniając wymogi ustawy Prawo Budowlane (Dz. U. z 2017 r., poz. 1332 ze zm.), innych ustaw i rozporządzeń, Polskich Norm, zasad wiedzy technicznej i sztuki budowlanej.

Wykonawca robót będzie odpowiedzialny za jakość wykonywanych prac zgodnie z zaleceniami Zamawiającego, w sposób niekolidujący z organizacją pracy pracowników Zamawiającego.

Wszystkie roboty tymczasowe i towarzyszące, jak m.in. przygotowanie i organizacja robót, montaż, dostawa, transport materiałów itp. winny być wliczone oraz skalkulowane łącznie z podstawowymi robotami.

- **Plac budowy.** Zamawiający oświadcza, że teren robót jest w jego władaniu i przekaze Wykonawcy część terenu przeznaczonego do realizacji robót. Zaplecze budowy zostanie wydzielone bezpośrednio z terenu działki, w miejscu uzgodnionym z Zamawiającym.
- **Odpowiedzialność prawna Wykonawcy.** Wykonawca będzie zobowiązany umową do przyjęcia odpowiedzialności od następstw i za wyniki działalności w zakresie:
  - organizacji robót budowlanych;
  - zabezpieczenia interesów osób trzecich;
  - ochrony środowiska;
  - warunków bezpieczeństwa pracy;
  - zabezpieczenia placu budowy przed dostępem osób trzecich.

Zamawiający wymaga od Wykonawcy organizacji i zabezpieczenia placu budowy, która zapewni bezpieczeństwo dozoru i osób przebywających na terenie Obwodu Drogowego i w sąsiedztwie prowadzonych prac. Wszystkie koszty związane z wykonaniem wymaganych zabezpieczeń poniesie Wykonawca.

- **Wyroby budowlane.** Wyroby budowlane stosowane podczas wykonywania robót budowlanych mają spełniać wymagania polskich przepisów, a Wykonawca będzie posiadał dokumenty potwierdzające, że zostały one wprowadzone do obrotu zgodnie z regulacjami ustawy o wyrobach budowlanych i posiadają wymagane parametry.
- **Materiały szkodliwe dla otoczenia.** Materiały, które w sposób trwały są szkodliwe dla otoczenia, nie będą dopuszczone do użycia. Nie dopuszcza się użycia materiałów wywołujących szkodliwe promieniowanie o stężeniu większym od dopuszczalnego, określonego odpowiednimi przepisami.
- **Ochrona własności publicznej i prywatnej.** Wykonawca odpowiada za ochronę instalacji na powierzchni ziemi i za urządzenia podziemne, takie jak