



Inwestor:

**GENERALNA DYREKCJA DRÓG KRAJOWYCH I AUTOSTRAD
ODDZIAŁ W KATOWICACH
ul. Myśliwska 5
40-017 Katowice**

DOKUMENTACJA PROJEKTOWA

Nazwa projektu:

**„Roboty remontowe w budynku Wydziału Technologii
Laboratorium Drogowego z siedzibą w Jaworznie przy
ul. Drogowców 6, obejmujące naprawę pokrycia tarasu, remont
pomieszczeń biurowych, wykonanie robót uszczelnienia doświetli
oraz wymianę wentylatora dachowego”.**

Nazwy i kody robót budowlanych CPV

**Zamówienie realizowane będzie zgodnie z Wspólnym Słownikiem Zamówień pod
wspólnym kodem: 45000000-7 - Roboty budowlane
z podziałem na:**

CPV 45000000-7 Roboty budowlane
CPV 45410000-4 Tynki. Gładzie gipsowe
CPV 45442100-8 Malowanie

Data opracowania dokumentacji: 13 październik 2016r.

Opracował: Wojciech Kuźnik

**Z-ca Dyrektora
ds. Technologii**

Zatwierdził: mgr. Wojciech Żurek

Spis treści :

1. Wymagania techniczne – opis przedmiotu zamówienia.
 - 1.1. Opis Techniczny.
 - 1.2. Technologia i organizacja robót budowlanych.
 - 1.3. Informacje do planu BIOZ.
 - 1.4. Wymagania środowiskowe.
 - 1.5. Dokumentacja fotograficzna.
2. Przedmiar robót.

1. WYMAGANIA TECHNICZNE

Opis przedmiotu zamówienia

**„Roboty remontowe w budynku Wydziału Technologii
Laboratorium Drogowego z siedzibą w Jaworznie przy
ul. Drogowców 6, obejmujące naprawę pokrycia tarasu, remont
pomieszczeń biurowych, wykonanie robót uszczelnienia doświetli
oraz wymianę wentylatora dachowego”.**

INWESTOR:

**GENERALNA DYREKCJA DRÓG KRAJOWYCH
I AUTOSTRAD ODDZIAŁ W KATOWICACH
ul. Myśliwska 5
40-017 Katowice**

Nazwy i kody robót budowlanych CPV

Zamówienie realizowane będzie zgodnie z Wspólnym Słownikiem Zamówień pod
wspólnym kodem: 45000000-7 - Roboty budowlane
z podziałem na:

CPV 45000000-7 Roboty budowlane
CPV 45410000-4 Tynki. Gładzie gipsowe
CPV 45442100-8 Malowanie

1.1. OPIS TECHNICZNY.

1.1.1. PRZEDMIOT, LOKALIZACJA i RODZAJ OPRACOWANIA.

- obiekt: Budynek Administracyjno-Laboratoryjny zlokalizowany przy ulicy Drogowców 6 w Jaworznie 43-600.
- Inwestor: GDDKiA, ul. Myśliwska 5, Katowice 40-017.
- Rodzaj opracowania: Opis techniczny wykonania robót budowlanych wraz z technologią rozbiórki i planem BIOZ.

1.1.2. PODSTAWA OPRACOWANIA.

- Wizja lokalna i oględziny przeprowadzone przez opracującego we wrześniu b.r.
- Informacja Inwestora,
- Aktualnie obowiązujące normy i przepisy budowlane,
- Sporządzona dokumentacja fotograficzna,
- ustawa z dnia 7 lipca 1994r. Prawo Budowlane (Dz. U. Z 2013 roku poz. 1409 tj. ze zmianami),
- Rozporządzenie Ministra Infrastruktury z dnia 06.02.2002 roku w sprawie bezpieczeństwa i higieny pracy wykonywania robót budowlano - montażowych i rozbiórkowych,
- Rozporządzenie Ministra Infrastruktury z dnia 12.02.2004 roku (z późniejszymi zmianami) w sprawie warunków technicznych, jakim powinny odpowiadać budynki + warunki techniczne wykonania i odbioru robót budowlano – montażowych,
- Rozporządzenie Ministra Spraw Wewnętrznych z dnia 21.04.2006 roku Dziennik Ustaw z 2006 roku nr 80 w sprawie instrukcji i zabezpieczenia pożarowego.

1.1.3. ZAKRES OPRACOWANIA.

Opracowanie stanowi opis techniczny wykonania robót budowlanych. Zakres robót do wykonania:

Naprawa tarasu drewnianego,

- demontaż tarasu,
- demontaż konstrukcji nośnej tarasu,
- wywóz i utylizacja materiałów,
- montaż konstrukcji nośnej tarasu, ze spadkiem od budynku,
- montaż deski ryflowanej modrzew, impregnowanej, przygotowanej na wymiar,
- docięcie istniejącego tarasu,
- wykonanie i montaż nowych obróbek blacharskich przy oknach,
- gruntowanie przygotowanej całej powierzchni tarasu do malowania,
- malowanie powierzchniowe całej powierzchni tarasu.

Wykonanie robót malarskich w pokoju 109,

- przygotowanie powierzchni do malowania (skrobanie starej farby, gruntowanie),
- dwukrotne malowanie tynków,

Wykonanie robót malarskich w pokoju 113,

- przygotowanie powierzchni do malowania (skrobanie starej farby, gruntowanie),
- dwukrotne malowanie tynków,
- uszczelnienie rury wentylacyjnej instalacji sanitarnej wyprowadzonej ponad dach,
- zabudowa skrzynki rewizyjnej w suficie.

Wykonanie robót uszczelniających doświetli w korytarzu I piętro,

- dostęp jedynie z pow. parteru. Doświetla znajdują się w antresoli na wysokości ok 10m od poziomu podłogi,
- rozbiórka doświetli z lokalizacją nieszczelności,
- montaż uszczelek,
- ponowny montaż doświetli dachowych.

Wykonanie robót malarskich w pokoju 112,

- przygotowanie powierzchni do malowania (skrobanie starej farby, gruntowanie),
- dwukrotne malowanie tynków.

Wykonanie robót remontowych w pokoju socjalnym nr 26 parter,

- przygotowanie powierzchni do malowania (skrobanie starej farby, gruntowanie),
- dwukrotne malowanie tynków,
- przygotowanie i montaż parapetu zewnętrznego z uszczelnieniem powierzchni przy oknie.

Uszkodzony wentylator dachowy,

- demontaż uszkodzonego wentylatora i montaż nowego.

Roboty remontowe należy wykonywać w taki sposób, aby nie zakłócać pracy pracowników w budynku Administracyjno-Laboratoryjnym. Roboty prowadzone będą w godzinach pracy jednostki, chyba że Dyrekcja wyrazi zgodę na inne godziny pracy. Materiały użyte podczas remontu, muszą być fabrycznie nowe (nie dotyczy materiału przekazanego przez Inwestora). Urządzenia stosowane podczas remontu, muszą posiadać aktualne badania elektryczne i muszą być bezpieczne dla pracownika, wykonującego daną czynność tym urządzeniem. Podobnie przy zastosowaniu różnego rodzaju wyciągów towarowych. Pracownicy zatrudnieni przy wykonywaniu robót budowlanych muszą posiadać aktualne badania lekarskie oraz bhp. Muszą być przeszkoleni na danym stanowisku pracy.

Remont tarasu:

Założenia stawiane przy wykonywaniu remontu tarasu – część remontowana musi posiadać spadek spływu wód opadowych od budynku. Na podkładkach dystansowych, należy wyregulować spadek tak, aby ostatecznie otrzymać odpowiedni spadek. Konstrukcja nośna tarasu (kantówki drewniane) – muszą być zabezpieczone grzybobójczo oraz impregnowane ppoż. Konstrukcję można łączyć, przy pomocy zakładów obustronnych min. 0,5 m ze śrubami #14mm z podkładkami i nakrętkami. Ilość śrub – 4 szt. Podkładki dystansowe układać na przemian w stosunku do następnej belki. Odstępy min. co 90 cm. Rozstaw belek konstrukcyjnych pozostawić niezmienny. Całą konstrukcję tarasu po zmontowaniu, należy poddać czyszczeniu (przygotowanie do gruntowania). Po wykonaniu w/w robót, całość zabezpieczyć preparatami do ochrony drewna (dla konstrukcji zewnętrznych - muszą posiadać odpowiednie atesty, do uzgodnienia i przekazania Inspektorowi Nadzoru). Podczas malowania stosować się do wytycznych producenta preparatu drewnochronnego. Do regulacji pozostają obudowy żaluzji, które należy wyrównać do

linii prostej.

Roboty malarskie.

W pokojach 109,112,113,26, należy wykonać roboty przygotowawcze do gruntowania powierzchni ścian pionowych. Po zagruntowaniu powierzchni (powierzchnie miejscowe w pokojach), należy przystąpić do dwukrotnego malowania powierzchni farbami emulsyjnymi. Farby emulsyjne muszą posiadać właściwości farb zmywalnych. W pokoju 26 zamontować parapet zewnętrzny z blachy powlekanej. Parapet musi zostać prawidłowo uszczelniony oraz wyprofilowany ze spadkiem na zewnątrz. W pokoju 113 uszczelnić rurę kanalizacyjną instalacji sanitarnej, tak aby przy opadach atmosferycznych woda nie przeciekała do środka. Piankę poliuretanową, należy usunąć i zastosować uszczelniacze silikonowe dekarские. Od strony dachu, należy wykonać nową obróbkę blacharską wokół rury i dodatkowo zabezpieczyć papą termozgrzewalną z bitumem. W pokoju 113 przed malowaniem wykonać siatkowanie przy pomocy siatek z włóknami szklanymi.

Roboty montażowe i uszczelniające.

Na korytarzu znajduje się kilka punktów, przez które podczas opadów przedostaje się woda opadowa. Punkty, należy zlokalizować i przecieki usunąć. Podczas budowy rusztować (wysokich), należy zwrócić uwagę na bezpieczeństwo pracowników oraz osób pracujących osób w budynku. Doświetla dachowe, należy rozebrać, z zachowaniem szczególnej ostrożności, wymienić uszczelki, po całości obwodu. Doświetla ponownie zamontować. Przeprowadzić próbę szczelności, przy pomocy węża wodnego (wodę dostarczy Inwestor).

1.2. TECHNOLOGIA I ORGANIZACJA ROBÓT BUDOWLANYCH.

1.2.1. Zagospodarowanie placu budowy.

Teren placu budowy mimo „zamkniętej posesji”, należy prawidłowo oznaczyć tablicami ostrzegawczymi zabraniającymi wstępu osobom postronnym.

Ogrodzenie placu przy bezpośrednim sąsiedztwie robót– Cały plac, należy oznaczyć tablicami i taśmą ostrzegawczą. Te miejsca, gdzie będą składowane i transportowane materiały na poziom pierwszego piętra.

Tablice informacyjne - „Uwaga roboty na wysokości” „Prace budowlane wstęp zabroniony”. Pasy ogrodzeniowe winny być umieszczone w odległości minimum 6m od obrysu prowadzenia robót budowlanych. Podczas wykonywania prac na wysokości wyznaczeni sygnaliści informować będą osoby niezwiązane z robotami o występujących zagrożeniach i kierować będą ruchem pieszych i pojazdów. W razie potrzeby spowodują oni przerwanie robót budowlanych na czas niezbędnego przejazdu lub przejść w strefie zagrożonej. Za wykonanie i odpowiednie oznakowanie zagrożonych stref, odpowiada Wykonawca robót.

Drogi wewnętrzne: Nie przewiduje się budowy dodatkowych dróg tymczasowych wewnętrznych.

Zaplecze budowy: Zaplecze budowy zlokalizowane będzie na terenie przyległym do prowadzenia robót budowlanych.

Place składowe: Elementy i materiały przed wywiezieniem na wysypisko w celu utylizacji, składowane będą w bezpośrednim sąsiedztwie obiektu.

1.2.2. Technologia robót budowlanych.

Zakres robót budowlanych i technologia robót montażowych.

Rozbiórka tarasu będzie prowadzona metodą ręczną, bez zastosowania sprzętu ciężkiego. Szczegółowy opis sposobu i zakresu robót przedstawiono w dziale opis techniczny. Po zakończonych robotach, cały teren robót budowlanych, należy uporządkować.

Roboty przygotowawcze – wstępne.

Przed przystąpieniem do robót, należy wykonać roboty przygotowawcze – oznakować teren i oznaczyć tablicami ostrzegawczymi i taśmą ostrzegawczą.

Roboty należy prowadzić przy zastosowaniu środków ochrony osobistej.

Przed przystąpieniem do prac należy:

- a) dokonać przekazania placu budowy.
- b) wykonać odpowiednie wpisy do dziennika budowy (lub zeszytu prowadzenia robót),
- c) przeprowadzić szkolenie załogi przez Wykonawcę i służby BHP Inwestora i Wykonawcy

Pierwsze prace na placu budowy dotyczą przygotowania miejsca pracy. Miejsce pracy powinno zagwarantować pełne bezpieczeństwo dla pracującej załogi i osób postronnych. Po przygotowaniu (wykonaniu) prac przygotowawczych można przystąpić do zasadniczych prac budowlanych.

PRACE ZAKAZANE

Podczas wykonywania robót budowlanych, zabrania się:

- wykonywania jakichkolwiek czynności przy pracach budowlanych, bez zastosowania środków ochrony osobistej, zaleconych (i nie tylko) w opracowanej „Karcie oceny ryzyka zawodowego” dla pracowników Wykonawcy,
- niszczenia bądź usuwania bez polecenia Kierownika Budowy / Inspektora Nadzoru umieszczonych na terenie rozbiórki ogrodzeń lub oznakowania strefy zagrożenia,
- używania otwartego ognia bez zgody odpowiednich służb podległych Kierownikowi Budowy / Inspektora Nadzoru
- wstępu do pomieszczeń, którego zakres nie jest objęty w niniejszej dokumentacji,
- zrzucania dachu lub tarasu, pomostów narzędzi i materiałów,
- poruszania się pracowników poza wyznaczonymi miejscami pracy oraz

drogami dojścia,

- przebywania osób postronnych na terenie prowadzonych prac.

Prace budowlane na zewnątrz, nie wolno prowadzić:

- ***przy prędkości wiatru powyżej 10 m/s***
- ***w temperaturach ujemnych poniżej -10 st.C oraz przy temperaturach powyżej +30 st.C***
- ***podczas silnych opadów atmosferycznych,***
- ***w okresie wystąpienia gołoledzi,***
- ***we mgle i przy słabej widoczności.***

Uwaga: W przypadku prowadzenia robót po zapadnięciu zmroku stanowisko pracy i teren budowy należy oświetlić. Miejsca bezpośredniego wykonywania robót powinny być oświetlone o natężeniu minimum 100 luksów, nie powodującym ostrych cieni. Po zapadnięciu zmroku mimo oświetlenia nie wolno wykonywać robót rozbiórkowych ciężkim sprzętem mechanicznym.

1.3. INFORMACJA - PLAN BEZPIECZEŃSTWA I OCHRONY ZDROWIA

(sporządzony na podstawie Rozporządzenia Ministra Infrastruktury z dnia 23 czerwca 2003 roku.)

Część opisowa:

1- zakres robót dla całego zamierzenia budowlanego oraz kolejność prowadzenia robót budowlanych,

2- wskazanie elementów zagospodarowania działki lub terenu, które mogą stwarzać zagrożenie bezpieczeństwa i zdrowia ludzi,

3- informacje dotyczące przewidywanych zagrożeń występujących podczas prac budowlanych,

4- informacje o sposobie prowadzenia instruktażu pracowników przed przystąpieniem do robót budowlanych w tym:

- określenie zasad postępowania w przypadku wystąpienia zagrożenia,
- konieczność stosowania przez pracowników środków ochrony indywidualnej, zabezpieczających przed skutkami zagrożeń,
- zasady bezpiecznego nadzoru nad pracami szczególnie niebezpiecznymi przez wyznaczone w tym celu osoby.

5- określenie sposobu przechowywania i przemieszczania materiałów, wyrobów, substancji oraz preparatów niebezpiecznych na terenie budowy,

6- wskazanie środków technicznych i organizacyjnych, zapobiegających niebezpieczeństwom wynikających z wykonywania robót budowlanych,

7- wskazanie miejsca przechowywania dokumentacji budowy oraz dokumentów niezbędnych do prawidłowej eksploatacji maszyn i innych urządzeń technicznych.

Zakres robót dla projektowanego przedsięwzięcia obejmuje:

Naprawa tarasu drewnianego,

- demontaż tarasu,
- demontaż konstrukcji nośnej tarasu,
- wywóz i utylizacja materiałów,
- montaż konstrukcji nośnej tarasu, ze spadkiem od budynku,
- montaż deski ryflowanej modrzew, impregnowanej, przygotowanej na wymiar,
- docięcie istniejącego tarasu,
- wykonanie i montaż nowych obróbek blacharskich przy oknach,
- gruntowanie przygotowanej całej powierzchni tarasu do malowania,
- malowanie powierzchniowe całej powierzchni tarasu.

Wykonanie robót malarskich w pokoju 109,

- przygotowanie powierzchni do malowania (skrobanie starej farby, gruntowanie),
- dwukrotne malowanie tynków,

Wykonanie robót malarskich w pokoju 113,

- przygotowanie powierzchni do malowania (skrobanie starej farby, gruntowanie),
- dwukrotne malowanie tynków,
- uszczelnienie rury wentylacyjnej instalacji sanitarnej wyprowadzonej ponad dach,
- zabudowa skrzynki rewizyjnej w suficie.

Wykonanie robót uszczelniających doświetli w korytarzu I piętro,

- dostęp jedynie z pow. parteru. Doświetla znajdują się w antresoli na wysokości ok 10m od poziomu podłogi,
- rozbiórka doświetli z lokalizacją nieszczelności,
- montaż uszczelek,
- ponowny montaż doświetli dachowych.

Wykonanie robót malarskich w pokoju 112,

- przygotowanie powierzchni do malowania (skrobanie starej farby, gruntowanie),
- dwukrotne malowanie tynków.

Wykonanie robót remontowych w pokoju socjalnym nr 26 parter,

- przygotowanie powierzchni do malowania (skrobanie starej farby, gruntowanie),
- dwukrotne malowanie tynków,
- przygotowanie i montaż parapetu zewnętrznego z uszczelnieniem powierzchni przy oknie.

Uszkodzony wentylator dachowy,

- demontaż uszkodzonego wentylatora i montaż nowego.

Zagospodarowanie terenu budowy:

należy wykonać przed rozpoczęciem robót rozbiórkowych, co najmniej w zakresie:

- ogrodzenia terenu i oznaczenia stref niebezpiecznych,
- oznakowania przejść dla pieszych,
- urządzenia pomieszczeń higieniczno-sanitarnych i socjalnych,
- zapewnienia łączności telefonicznej,

- urządzenia składowisk materiałów i odpadów.

Wskazanie elementów zagospodarowania terenu, które mogą stwarzać zagrożenie.

Na obszarze działki stwierdza się następujące elementy, które mogą stwarzać zagrożenie bezpieczeństwa zdrowia i ludzi:

- prace na wysokości, na tarasie – zagrożenie przypadkowego zrzucenia narzędzi przy ręcznych pracach rozbiórkowych,
- możliwość niekontrolowanego przemieszczania się ładunków / towarów podczas transportu,

Informacje na temat przewidywanych zagrożeń występujących podczas realizacji robót budowlanych, określające skalę i rodzaje zagrożeń oraz miejsce i czas ich wystąpienia.

Wykonanie robót budowlanych, może stwarzać zagrożenie dla osób postronnych. Dla uniknięcia zagrożeń, miejsca tych robót, przez cały czas prowadzenia tych robót, należy oznakować napisami ostrzegawczymi i ogrodzić. Do zabezpieczeń stanowisk pracy na wysokości, przed upadkiem z wysokości, należy stosować środki ochrony zbiorowej wg „Instrukcji bezpiecznego wykonywania robót na wysokości”. Instalacje rozdziału energii elektrycznej na budowie – nie dotyczy. Używane przedłużacze muszą posiadać aktualne badania elektryczne i muszą być sprawne i bezpieczne, muszą być zdatne do użytkowania.

Informacje o sposobie prowadzenia instruktażu pracowników przed przystąpieniem do realizacji rozbiórki.

Przed przystąpieniem do robót budowlanych, należy przeprowadzić instruktaż pracowników w zakresie przestrzegania przepisów dotyczących bezpieczeństwa i higieny pracy. Odpowiednie dokumenty na okoliczność przeprowadzenia instruktażu pracowników przechowywać w dokumentacji rozbiórki. Wykaz prac szczególnie niebezpiecznych określono w Rozporządzeniu MPiPS z 26.09.1997 r. w sprawie ogólnych przepisów bezpieczeństwa i higieny pracy (tekst jedn. Dz.U z 2003 Nr 169

poz. 1650) w szczególności prace na wysokości (...)

Określenie sposobu przechowywania i przemieszczania materiałów, wyrobów, substancji oraz preparatów niebezpiecznych na terenie budowy,

W przypadku wystąpienia materiałów niebezpiecznych, należy je składować w zamkniętych, wydzielonych pomieszczeniach, odpowiednio oznakowanych.

Wskazanie środków technicznych i organizacyjnych, zapobiegających niebezpieczeństwom wynikających z wykonywania robót rozbiórkowych budynku.

1- przed przystąpieniem do robót brygadzysta powinien omówić z pracownikami, zlecone do wykonania zadania z jednoczesnym uwzględnieniem warunków pracy i bezpiecznych metod ich wykonania.

2- przed przystąpieniem do robót, należy przygotować stanowiska robocze , a przede wszystkim:

- uporządkować zalegające odpady materiałowe i przedmioty utrudniające pracę,
- spowodować właściwe składowanie materiałów,
- sprawdzić stan urządzeń,
- sprawdzić stan konstrukcji budynku i ewentualnych zabezpieczeń.
- o wszelkich usterkach wszelakiego sprzętu na budowie pracownicy winni zawiadomić o tym fakcie brygadzystę lub Kierownika Budowy / Inspektora Nadzoru,
- na placu budowy należy wykonać punkt ppoż wyposażony w dwie gaśnice, łopaty oraz skrzynię z pisakiem,
- roboty rozbiórkowe nie mogą być wykonywane przez kobiety i osoby młodociane, które nie ukończyły 18 lat.

- Pracownicy wykonujący roboty na wysokości powinni posiadać odpowiednią odzież ochronną oraz sprzęt ochrony osobistej:
 - szelki bezpieczeństwa chroniące przed upadkiem z wysokości wraz z linką i amortyzatorem,
 - obuwie z twardą podeszwą,
 - środki ochrony osobistej.

Wskazanie miejsca przechowywania dokumentacji budowy oraz dokumentów niezbędnych do prawidłowej eksploatacji maszyn i innych urządzeń technicznych.

W/w dokumenty przechowywane będą u Kierownika Budowy / Inspektora Nadzoru.

WYTYCZNE ZAGOSPODAROWANIA ODPADÓW

Odpady pochodzące z rozbiórki, należy zagospodarować zgodnie z obowiązującymi przepisami (ustawa o odpadach). W wyniku rozbiórki powstaną następujące odpady: gruz betonowy (kod 17 01 01), gruz ceglany (kod 17 01 02), drewno (kod 17 02 01), papa odpadowa (kod 17 03 80), złom żelaza i stali (kod 17 04 05), tworzywa sztuczne (kod 17 02 03), szkło (kod 17 02 02) złom aluminiowy (kod 17 04 02).

UTYLIZACJA AZBESTU.

Odpady azbestowe – nie dotyczy.

OSZACOWANIE RYZYKA

Wz	Źródła zagrożeń	Ocena ryzyka	Plan Kontroli Ryzyka
1	Bezpośrednie otoczenie placu budowy • natężenie ruchu kołowego i pieszego na drogach wokół granic budowy	• Zagrożenie wypadkami drogowymi z udziałem pieszych i pojazdów • zagrożenie potrącenia z udziałem pracowników	• Generalnie oddzielenie placu budowy od ruchu wokół zakładu • Zaspokojenie potrzeb socjalno-bytowych w max. zakresie na terenie placu budowy Wykonawców • noszenie kamizelek odblaskowych
2	Ruch pojazdów na budowie	• Zagrożenie dla pieszych • Zabrudzenia jezdni • Praca po zmroku	• Wytyczenie miejsc pracy i noszenie kamizelek odblaskowych • Oświetlenie terenu budowy
3	Obecność osób nieupoważnionych	• Generalnie zagrożenie zdrowiu i życiu dla przebywających w strefach, w których prowadzi się roboty	• Wygrodzenie placu budowy • Kontrola dostępu osób i pojazdów
4	Magazynowanie i transport materiałów	• Blokowanie dróg ewakuacyjnych • Zagrożenie pożarowe • Przemieszczanie materiałów z użyciem niewłaściwych metod i sprzętu • Ryzyko przyniesienia kończyn dolnych, górnych	• Opis niebezpiecznych operacji w szczególnych przypadkach • Zachowanie bezpiecznej odległości od magazynowanych materiałów
5	Gospodarka odpadami	• Utrudnienia komunikacyjne na placu budowy • Zagrożenie pożarowe • Zanieczyszczanie środowiska	• Określenie sposobu gospodarowania odpadami przez Wykonawców z uwzględnieniem legalnego usuwania, utylizacji odpadów materiałowych i sagracji • Zabezpieczenie przewożonych materiałów przed przedostaniem się do środowiska
6	Zagrożenie pożarowe	• Ryzyko poparzenia ciała • Utrata wagi	• Wyposażenie miejsca rozbiórki w sprzęt gaśniczy • Oznakowanie, wydzielanie miejsc zagrożonych pożarem
7	Hałas i kurz	• Dłgie przebywanie w hałasie i pyłu • Utrata słuchu • Pylenie płuc	• Stosowanie ochron osobistych słuchu i dróg oddechowych (PPE) • Zraszanie wodą
8	Maszyny wibrujące	• Narażenie na chorobę, tzw. białych palców	• Wprowadzenie systemu zmianowego, • Roboty uzupełniające dla narażonych na wibracje • Szkolenia • Zastosowanie rękawic pochłaniających wibracje
9	Sąsiedztwo czynnych rurociągów i kabli wysokiego i niskiego napięcia	• Porażenie prądem, zatrucie i poparzenie	• Postępowanie zgodnie z instrukcją zakładową • Zabezpieczenie przed dostępem osób niepowołanych
10	Rozbiórka, praca na dachu	• Zagrożenie upadkiem na niższy poziom i śmiertel. • Podłgnięcia, upadek na tej samej płaszczyźnie. • Zagrożenia ostrymi narzędziami, skałeczenie kończyn • Zagrożenie przemieszczającymi się materiałami i wyrobkami	• zaopatrzyć w sprzęt chroniący przed upadkiem z wysokości, hełmy ochronne oraz odzież i obuwie robocze zapobiegające podślizgnięciom. • Zachowanie uwagi, • Właściwa organizacja pracy, • Porządek na stanowisku pracy, • Instrukcja wykonywania prac • Okulary ochronne,

	<p>uderzenie przez spadającą przedmiot, zmiężdżenia, złamania, przegięcia, przecięcia (Aladu ruchu).</p> <ul style="list-style-type: none"> • Zagrożenie zapadnięciem osi. • Zagrożenie porażeniem prądem elektrycznym od kabli zasilających, ambaru w wyniku porażenia prądem elektrycznym. • Hałas, dymienie. • Ograniczone przestrzenie (dotycza, przątko, dostępy). Głównym oddziaływaniem zagrożenia mogą być uderzenia i upadki, skłócenia i ścieranie. • Zagrożenie wyekspozycji i niskimi temperaturami, dużą wilgotnością, przegrzaniem, prządaniem, prządaniem i wychłodzeniem ciała. 	<ul style="list-style-type: none"> • Maski przeciwpyłowe. • Właściwe przygotowanie robót. • Odpowiednie zabezpieczenie instalacji. • Pomoc w zakresie ochrony przeciwporażeniowej. • Ochronniki słuchu. • Przesłony w pracy. • Ograniczenie czasu pracy jednego pracownika do niezbędnego minimum. • Odzież ocieplana. • Możliwość ogrzania się. • Zimne lub gorące napoje.
--	--	---

1.4. WYMAGANIA ŚRODOWISKOWE

dotyczy:

**„Roboty remontowe w budynku Wydziału Technologii
Laboratorium Drogowego z siedzibą w Jaworznie przy
ul. Drogowców 6, obejmujące naprawę pokrycia tarasu, remont
pomieszczeń biurowych, wykonanie robót uszczelnienia doświetli
oraz wymianę wentylatora dachowego”.**

**INWESTOR: Generalna Dyrekcja Dróg Krajowych i
Autostrad
ul. Myśliwska 5
40-017 Katowice**

– Ocena oddziaływania na środowisko.

Z uwagi na potrzebę dokonania szczegółowej wizji na obiekcie, celem dokładnego przeanalizowania siatki konstrukcyjnej przedmiotowego obiektu, oraz wizji pod kątem wykonania robót budowlanych, nie zlokalizowano żadnych lęgów ptaków, oraz innych zwierząt, które wymuszałyby wszczęcie procedur środowiskowych.

Planowana inwestycja nie będzie negatywnie oddziaływać na środowisko w myśl ustawy z dnia 03.10.2008 „O udostępniania informacji o środowisku i jego ochronie, udziale społeczeństwa w ochronie środowiska oraz o ocenach oddziaływania na środowisko (Dz. U. 199 poz. 1227 z późn. Zmianami), nie będzie potrzeby uzyskiwania decyzji o środowiskowych uwarunkowaniach i ewentualnego przeprowadzenia oceny oddziaływania na środowisko.

1.5. DOKUMENTACJA FOTOGRAFICZNA.

Fot.1 – Widok tarasu istniejącego.



Fot.2 – Widok desek do obcięcia. Szerokość szeliny 1,0 cm – 1,5 cm.



Fot.3 - Widok konstrukcji nośnej tarasu.



Fot.4 – Widok żaluzji zewnętrznych – do regulacji po zakończeniu robót.



Fot.5 – Widok uszkodzonej powłoki malarskiej – do renowacji.



Fot.6 – Widok uszkodzonej powłoki malarskiej – do renowacji



Fot.7 – Widok zakończenia izolacji przeciwwodnej. Do montażu dodatkowa obróbka blacharska w celu zabezpieczenia przed wodą opadową.



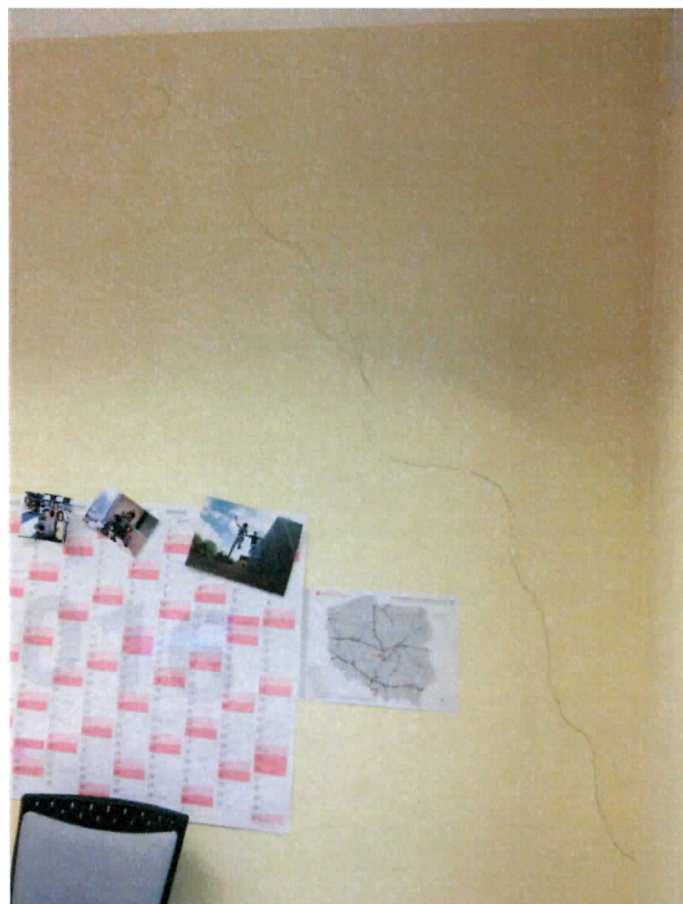
Fot.8 – Widok powierzchni do malowania w pomieszczeniu socjalnym na parterze. Konieczność montażu zewnętrznego parapetu ze spadkiem na zewnątrz budynku.



Fot.9 – Widok doświetli dachowych – do uszczelnienia.



Fot.10 – Widok zarysowanej ściany do malowania.



Fot.11 – Widok rury instalacji sanitarnej, do uszczelnienia.



Fot.12 – Widok uszkodzonego wentylatora dachowego.



2. PRZEDMIAR ROBÓT

L.p.	Symbol pozycji	Rodzaj asortymentu	Jednostka	Ilość
1	KNNR - W 2W1003-01	Demontaż tarasu z deski drewnianej.	m ²	24,090
2	KNNR - W 2W1003-01	Demontaż zużytej drewnianej konstrukcji nośnej tarasu.	m ²	24,714
3		Wywóz i utylizacja elementów z rozbiórki.	m ³	1,500
4	KNNR - W 2W1003	Montaż rusztu konstrukcyjnego drewnianego (belki drewniane wym. 5x8cm z impregnacją grzybobójczą i przeciwwilgociową) łączone po długości w zależności od potrzeb na zakład.	m ²	90,618
5	KNR 202-11-10-04-00	Montaż tarasu drewnianego z desek przygotowanych na wymiar. Deska tarasowa modrzew ratyfikowany, impregnowana ciśnieniowo.	m ²	90,618
6	KNR 202-11-10-04-00	Montaż tarasu drewnianego z desek przygotowanych na wymiar. Deska tarasowa modrzew ratyfikowany, impregnowana ciśnieniowo - materiał inwestora.	m ²	26,400
7		Zakup dystansów regulowanych do montażu legarów z tworzywa sztucznego.	szt.	168,000
8		Docięcie pilarką krawędzi istniejącej powierzchni tarasu (zwiększenie spływu wody opadowej) z robotami zabezpieczającymi przed wilgocią.	m	17,290
9		Wykonanie robót regulacyjnych, żaluzji zew.	kmpl	1,000
10	KNNR 2 0504-04	Obróbki blacharskie z blach powlekanej. Dodatkowo zabezpieczenie powierzchni otworów okiennie -drzwiowych przed wilgocią. Dodatkowe uszczelnienie tych miejsc.	m ²	1,020
11	KNR 19-01 1310-03	Przygotowanie całej powierzchni tarasu do malowania.	m ²	120,285
12	KNNR 2 1108-05	Grunтовanie powierzchni tarasu (Preparat dwuskładnikowy , szybkoschnący do zastosowania zewnętrznego).	m ²	120,285
13	KNNR 2 1108-05	Malowanie scalające powierzchni tarasu.	m ²	120,285
14	KNR 4-01 0701-02	Przygotowanie powierzchni do malowania.	m ²	2,200
15	NNRNKB 202 1134-02	Grunтовanie podłoży preparatami gruntującymi- powierzchnie pionowe.	m ²	2,144
16	KNNR 2 1401-06	Malowanie tynków wewnętrznych gładkich farbą emulsyjną trzykrotnie.	m ²	2,144
17	KNR 2-02 0925-01	Ostona okien folią polietylenową.	m ²	9,800

18	KNR 4-01 0701-02	Przygotowanie powierzchni do malowania.	m ²	1,360
19	NNRNKB 202 1134-02	Gruntowanie podłoży preparatami gruntującymi- powierzchnie pionowe	m ²	1,360
20	KNNR 2 1401-06	Malowanie tynków wewnętrznych gładkich farbą emulsyjną trzykrotnie.	m ²	1,360
21		Demontaż i montaż listew instalacji elektrycznej.	kmpl	2,000
22	KNR 2-02 0925-01	Oslona okien folią polietylenową.	m ²	9,800
23	KNR 4-01 0701-02	Przygotowanie powierzchni do malowania z osiatkowaniem zarysowań.	m ²	7,500
24	NNRNKB 202 1134-02	Gruntowanie podłoży preparatami gruntującymi- powierzchnie pionowe.	m ²	7,500
25	KNNR 2 1401-06	Malowanie tynków wewnętrznych gładkich farbą emulsyjną trzykrotnie.	m ²	7,500
26	KNR 2-02 0925-01	Oslona okien folią polietylenową.	m ²	9,800
27		Uszczelnienie rury kanalizacji sanitarnej wraz z zabudową skrzynki rewizyjnej w suficie koloru białego.	kmpl	1,000
28		Czas pracy rusztowania	kmpl	1,000
29	KNR 4-04 0803-01	Rozebranie konstrukcji świetlików dachowych z elementów stalowych nad 1 kondygnacją.	m ²	3,000
30		Lokalizacja nieszczelności i montaż nowych uszczelnień w świetlikach.	kmpl	1,000
31	KNR 4-04 0803-01	Montaż konstrukcji świetlików dachowych z elementów stalowych nad 1 kondygnacją.	m ²	3,000
32	KNR 4-01 0701-02	Przygotowanie powierzchni do malowania z osiatkowaniem zarysowań.	m ²	9,000
33	NNRNKB 202 1134-02	Gruntowanie podłoży preparatami gruntującymi- powierzchnie pionowe	m ²	9,000
34	KNNR 2 1401-06	Malowanie tynków wewnętrznych gładkich farbą emulsyjną trzykrotnie.	m ²	9,000
35	KNR 2-02 0925-01	Oslona okien folią polietylenową.	m ²	9,800
36	KNR 4-01 0701-02	Przygotowanie powierzchni do malowania z osiatkowaniem zarysowań.	m ²	19,671
37	NNRNKB 202 1134-02	Gruntowanie podłoży preparatami gruntującymi- powierzchnie pionowe.	m ²	19,671
38	KNNR 2 1401-06	Malowanie tynków wewnętrznych gładkich farbą emulsyjną trzykrotnie.	m ²	19,671
39	KNR 2-02 0925-01	Oslona okien folią polietylenową.	m ²	9,329
40	KNR 2-02 0515-01	Dostawa i montaż z uszczelnieniem podokiennika.	szt.	1,000
41		Zakup i montaż wentylatora dachowego Specyfikacja wentylatora: 230V, 50Hz, 0,5A, 112W, 900m ³ /h, wymiar podstawy 321 x 321mm, otwory montażowe 245 x 245 mm.	szt.	1,000