



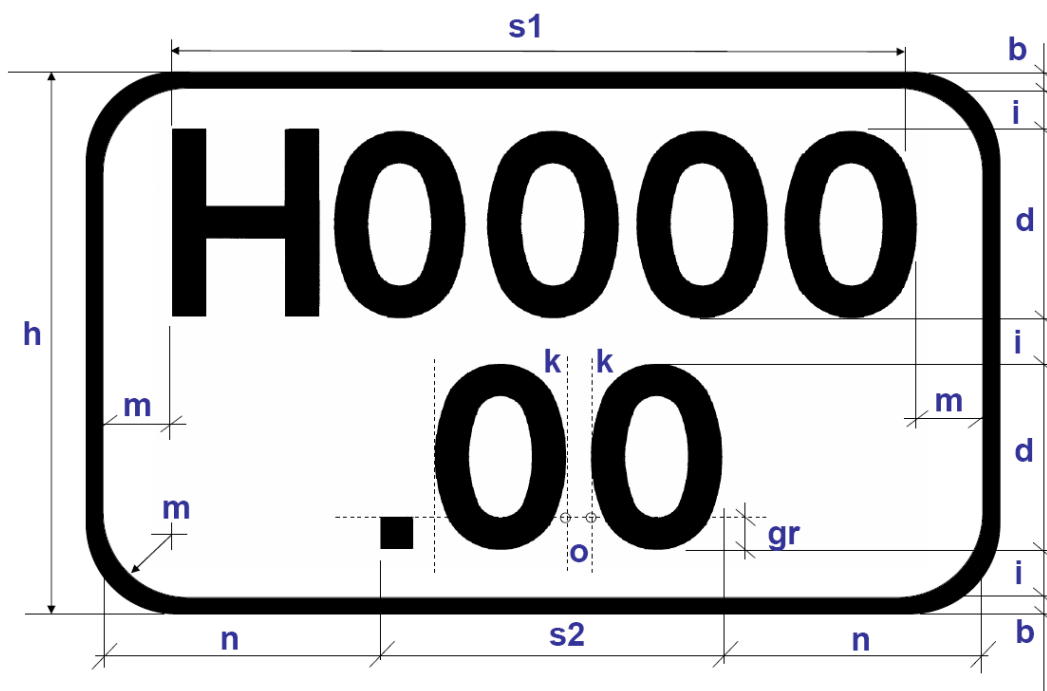
GDDKiA Oddział w Lublinie

Instrukcja oznakowania systemu referencyjnego

Lublin, czerwiec 2011 r.

A. Oznakowanie pionowe

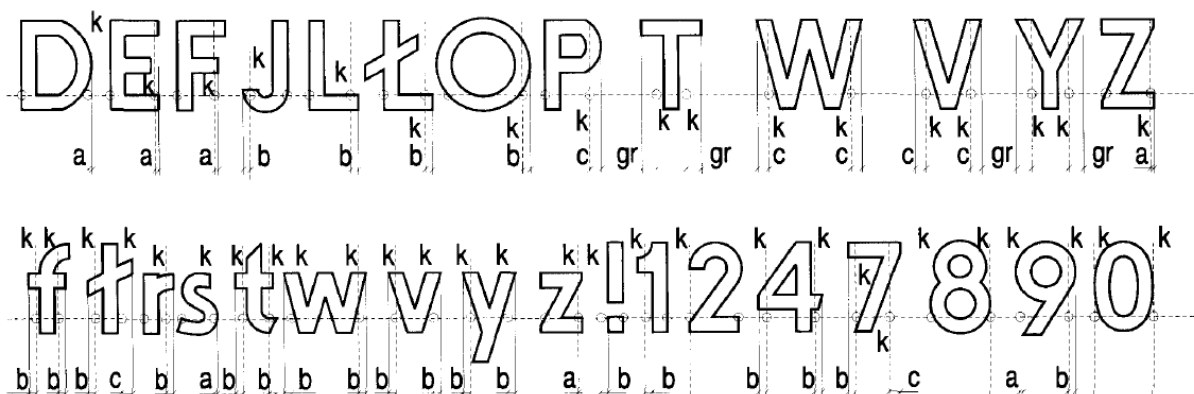
1. Konstrukcja tablicy znaku.



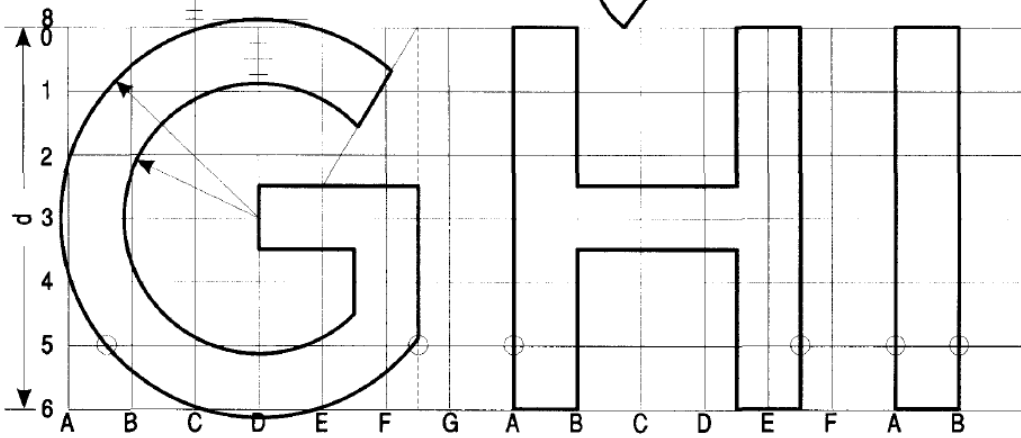
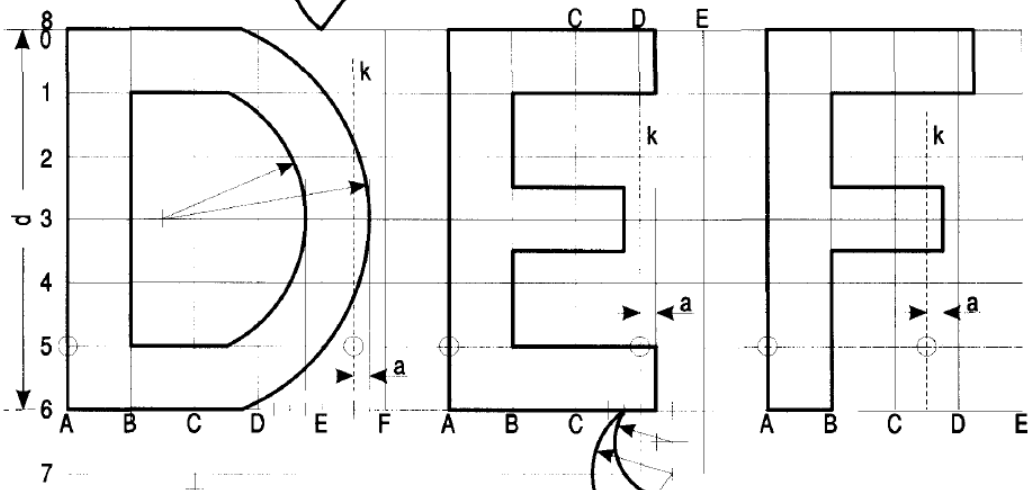
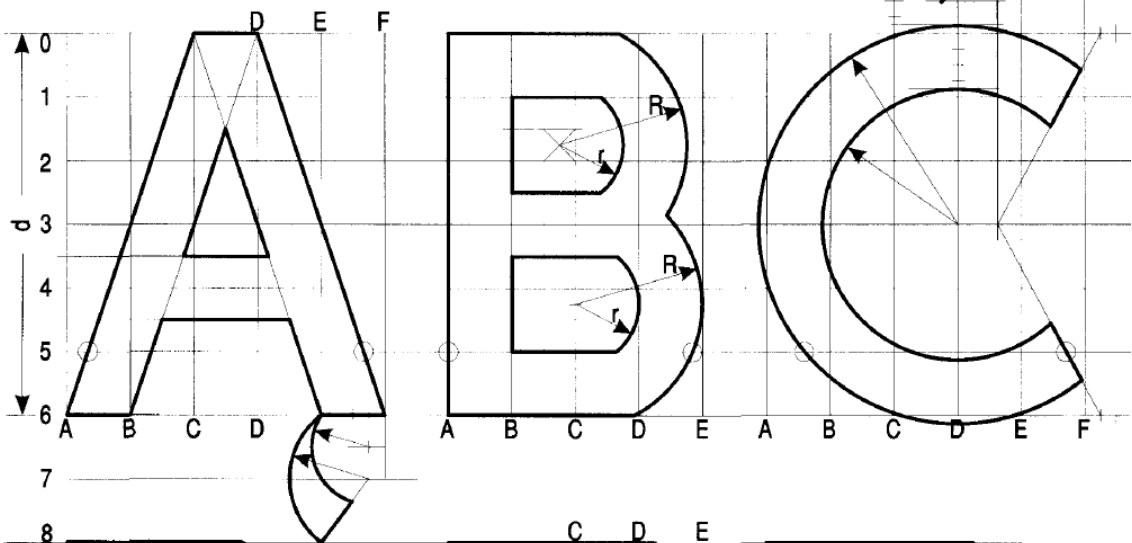
- $d = 6\text{ cm}$ – wysokość liter i cyfr
- $gr = 1/6 d$ – grubość liter i cyfr
- $o = 1 \frac{1}{2} gr$ – odstęp między literami i cyframi, który odmierza się na linii odmierzania
- $i = 2 gr$ – minimalna odległość między wierszami, tzw. Interlinia
- $m = 4 gr$
- $b = \frac{1}{2} gr$
- k – linia korekcyjna (tylko dla cyfr i liter wykazanych poniżej)
- $s1, s2$ – szerokość napisu zgodnie z zasadami jego konstrukcji wykazanymi poniżej
- $n = \frac{1}{2} (s1 + 2m - s2)$

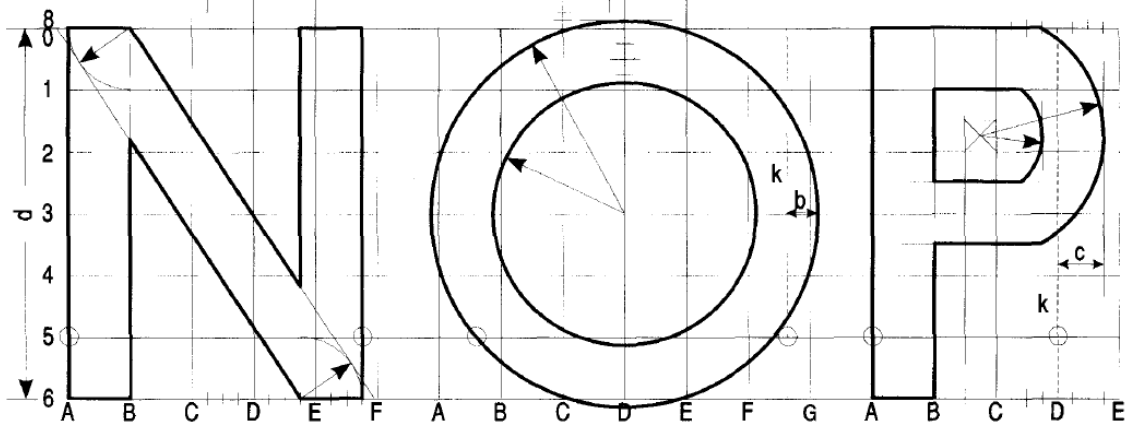
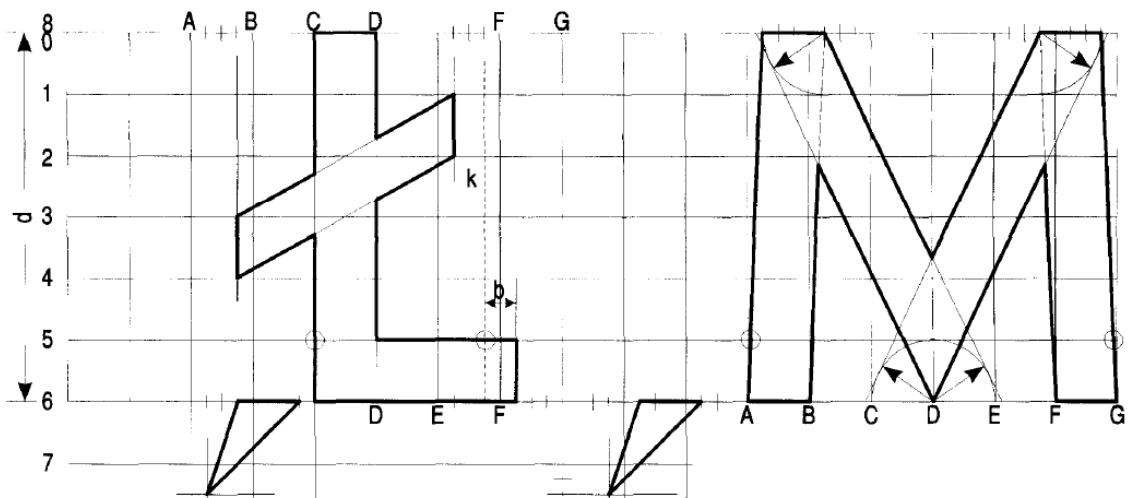
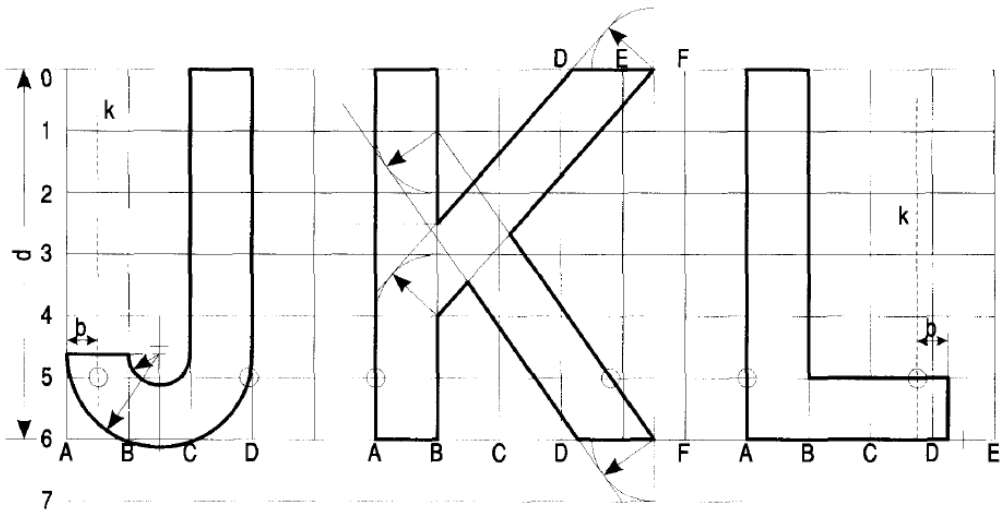
Tablica powinna być wykonana z materiałów wymaganych przy wykonaniu oznakowania pionowego drogi.

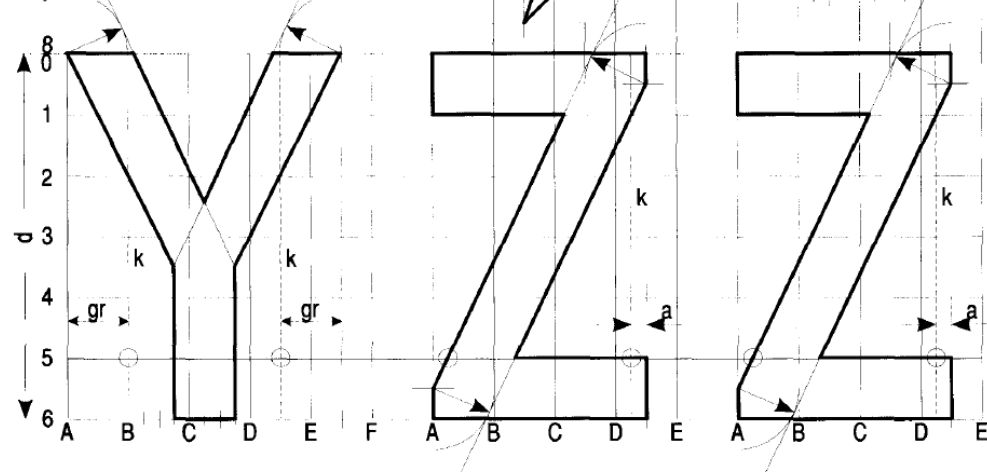
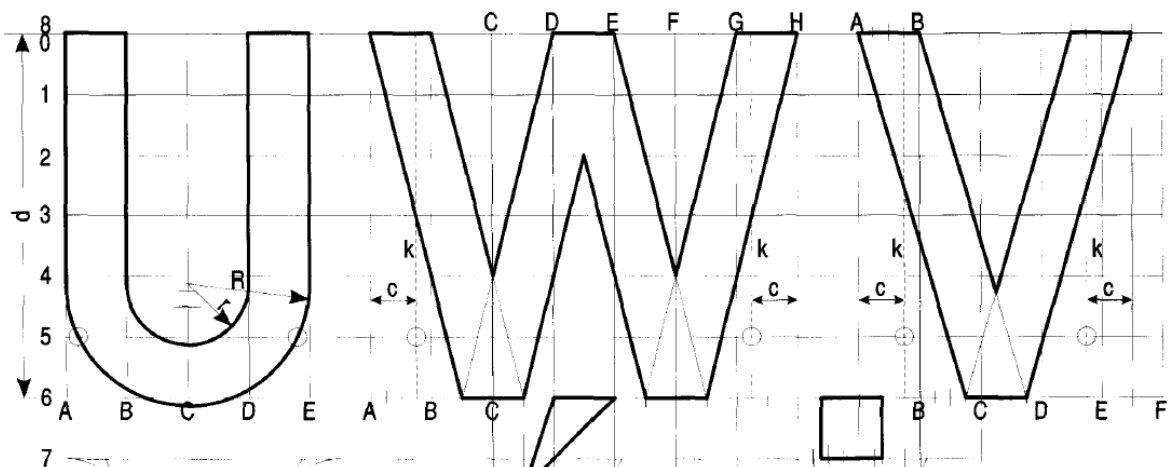
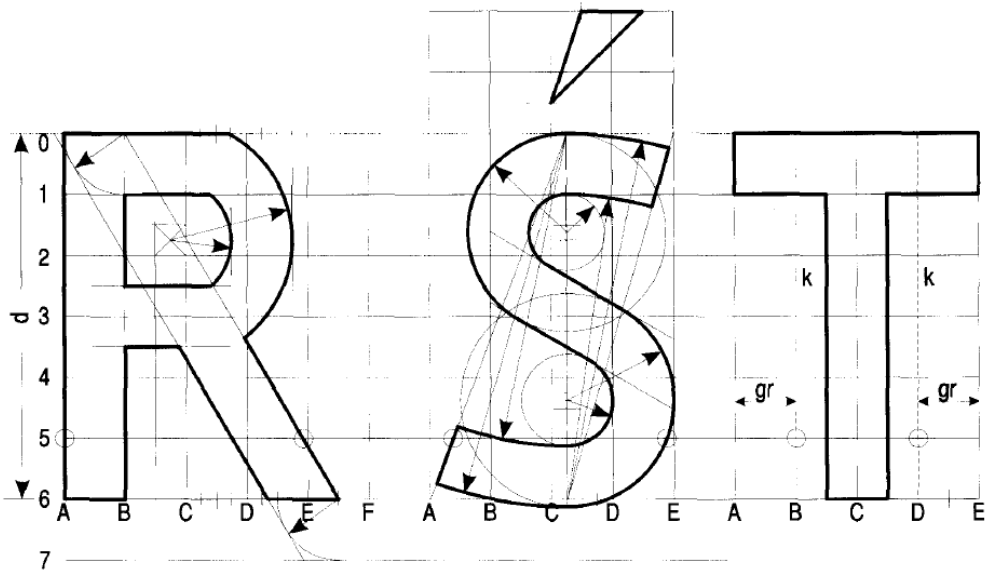
2. Konstrukcja napisu, liter i cyfr.

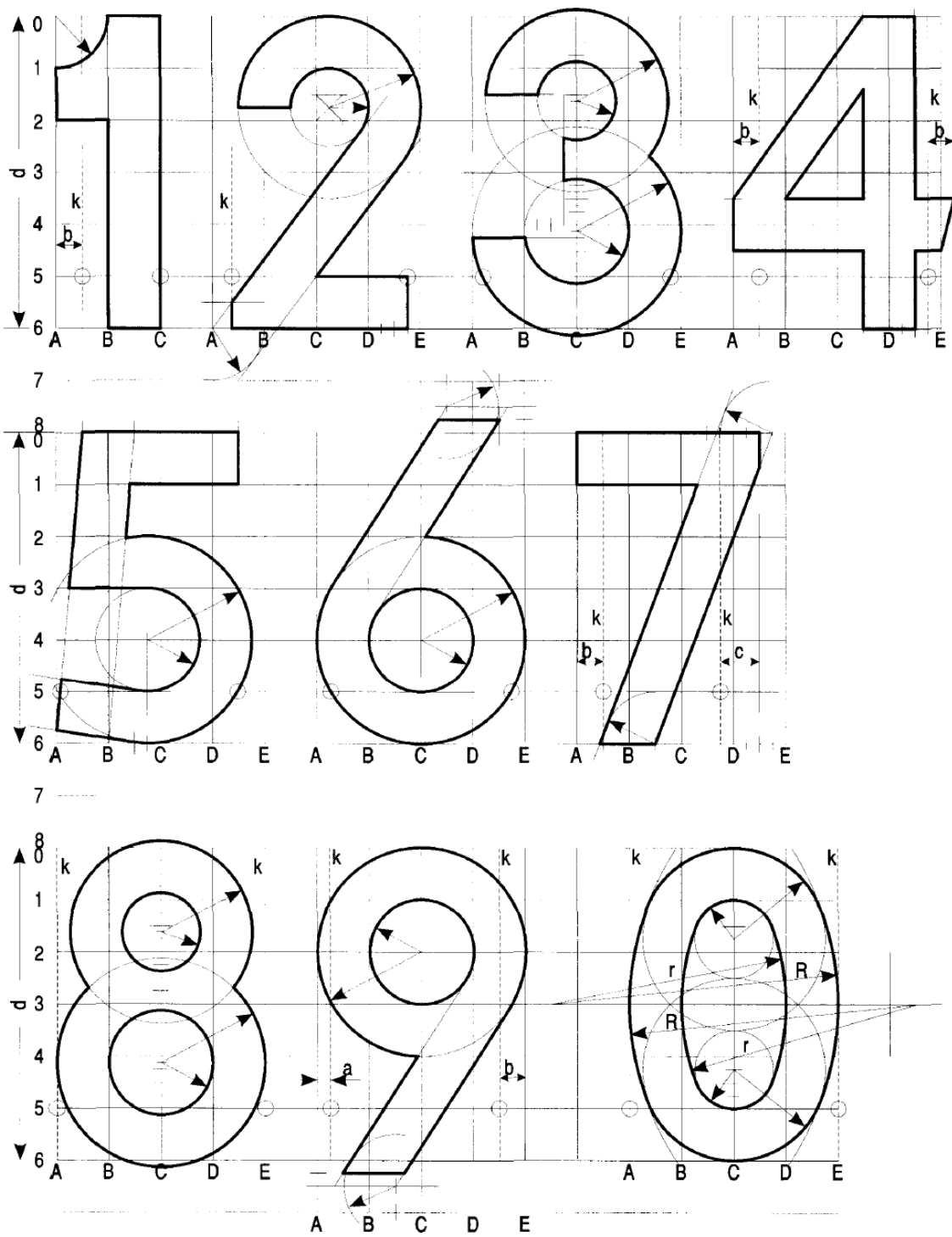


a = 1/4 gr b = 1/2 gr c = 3/4 gr

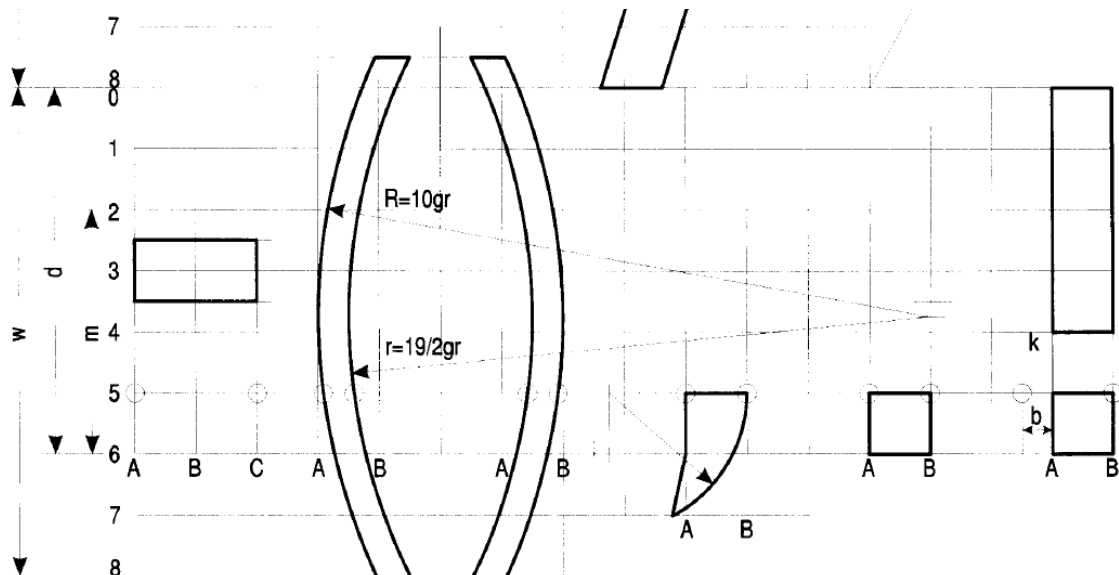




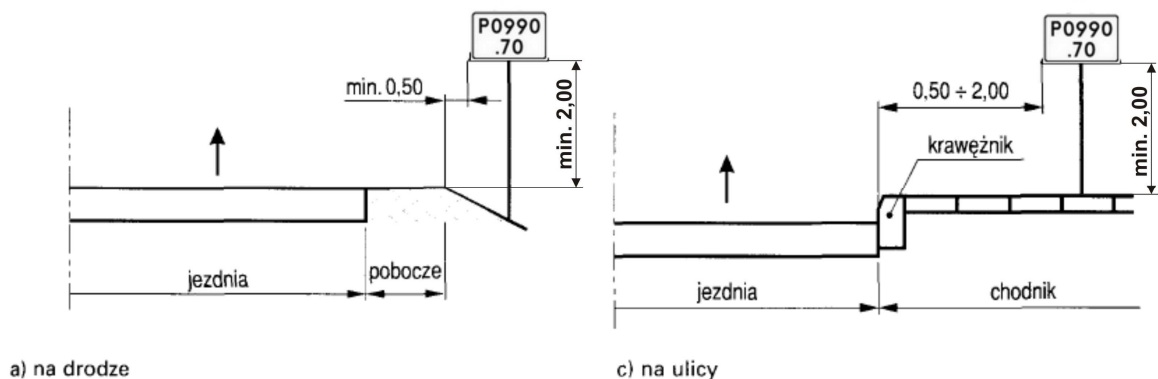




$a = 1/4 \text{ gr}$
 $b = 1/2 \text{ gr}$
 $c = 3/4 \text{ gr}$
 $R = 11/2 \text{ gr}$
 $r = 9/2 \text{ gr}$



3. Usytuowanie tablicy w przekroju drogi.



4. Sposób mocowania tablicy.

Tablicę oznakowania punktu referencyjnego należy mocować na oddzielnym słupku, w sposób identyczny jak znak pionowy oznaczenia numeru drogi (E15a).

5. Usytuowanie oznakowania punktu referencyjnego na drodze.

Usytuowanie oznakowania punktu referencyjnego powinno spełniać następujące wymagania:

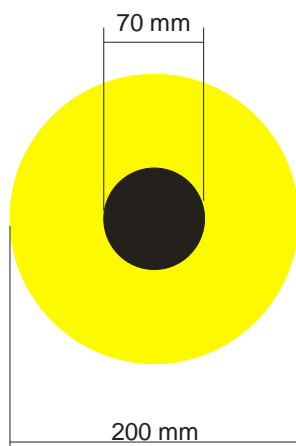
- Tablica oznakowania punktu referencyjnego nie może w jakikolwiek sposób kolidować z istniejącym oznakowaniem pionowym dróg tj. zasłaniać znaków lub odwracać uwagi kierującego od oznakowania pionowego drogi.
- Tablica p.r. powinna być usytuowana oddzielnie dla każdego kierunku ruchu po prawej stronie drogi (w odniesieniu do kierunku ruchu pojazdów) w miarę możliwości tak aby rzut prostopadły usytuowania tablicy na oś drogi pokrywał się z punktem referencyjnym. Na skrzyżowaniach oznakowanie powinno być ustawione na każdym wlocie drogi krajowej.
- W przypadku braku możliwości usytuowania zgodnie z w.w. opisem, tablicę należy usytuować z odpowiednim wyprzedzeniem, jak najbliższej lokalizacji punktu referencyjnego.
- Na odcinkach na których nie można usytuować tablicy w odległości mniejszej niż 50 m. od lokalizacji punktu referencyjnego, dopuszcza się brak oznakowania danego punktu.

6. Przykładowa tablica dla punktu referencyjnego P0990.70

P0990.70

B. Oznakowanie poziome.

1. Konstrukcja znaku.



Oznakowanie poziome punktu referencyjnego należy wykonać z masy termoplastycznej lub innego materiału używanego do wykonania grubowarstwowego oznakowania poziomego.

2. Kolorystyka.

Zewnętrzne koło o średnicy 20 cm należy wykonać w kolorze żółtym RGB 255,245,0 natomiast środkowe o średnicy 7 cm w kolorze czarnym RGB 0,0,0

3. Lokalizacja znaków na drodze.

3.1. Zasady ogólne

Oznakowanie punktu referencyjnego powinno być usytuowane:

- w osi drogi jednojezdniowej,
- w osiach każdej z jezdni na odcinkach dwujezdniowych, przy czym oznakowanie należy usytuować w punkcie będącym rzutem prostopadłym punktu referencyjnego na każdą z osi jezdni.

3.2. Przypadki szczególne.

a) Ronda.

Na rondach oznakowanie punktu referencyjnego powinno być usytuowane na wlocie drogi krajowej w ciągu której występuje punkt referencyjny a przypadku krzyżowania się wielu dróg na wlocie drogi o najniższym numerze. Punkt powinien być oznakowany na przecięciu osi drogi z lewą krawędzią wewnętrznego pasa ruchu prowadzącego wokół ronda.

b) Wyspy dzielące.

W przypadkach występowania w osi drogi elementów bezpieczeństwa ruchu drogowego w postaci azyli, wysepki stałych lub malowanych oznakowanie powinno być usytuowane na wysepce pod warunkiem, że nawierzchnia elementu jest twarda i zapewnia trwałość i czytelność (w tym widoczność) usytuowanego na nim oznakowania. W przeciwnym wypadku oznakowanie należy usytuować przy lewej krawędzi pasa ruchu przylegającego do wysepki, prowadzącego ruch w kierunku zgodnym z kilometrażem drogi.

c) Skrzyżowania wielopoziomowe.

Na wielopoziomowych skrzyżowaniach dróg, punkt referencyjny powinien być oznakowany na każdej z krzyżujących się dróg krajowych z zachowaniem powyższych zasad ogólnych i szczególnych.

3.3. Pozostałe przypadki szczególne.

W innych przypadkach szczególnych usytuowanie punktu należy uzgodnić z osobą odpowiedzialną za utrzymanie systemu referencyjnego w GDDKiA Oddział w Lublinie.