

TOM III - OPIS PRZEDMIOTU ZAMÓWIENIA

1. Nazwa zadania.

Określenie (wznowienie lub ustalenie) przebiegu granic działek ewidencyjnych pasów drogowych dróg krajowych wraz ze stabilizacją punktów granicznych pasa drogowego. Sporządzenie dokumentacji dotyczącej stwierdzonych zajęć pasa drogowego jak również usytuowania infrastruktury drogowej na nieruchomościach sąsiadujących z pasem drogowym drogi krajowej oraz podział nieruchomości przylegających do drogi zajętych w części przez infrastrukturę drogową.

2. Przedmiot zamówienia.

Przedmiotem zamówienia jest usługa polegająca na określeniu (wznowieniu lub ustaleniu) przebiegu granic działek ewidencyjnych pasów drogowych dróg krajowych wraz ze stabilizacją punktów granicznych pasa drogowego oraz sporządzeniem dokumentacji dotyczącej stwierdzonych zajęć pasa drogowego jak również usytuowania infrastruktury drogowej na nieruchomościach sąsiadujących z pasem drogowym drogi krajowej w tym również zajęcia nieruchomości pod lokalizację elementów obiektów mostowych oraz dokonaniu podziału nieruchomości przylegających do drogi zajętych w części przez infrastrukturę drogową.

Przedmiot zamówienia został podzielony przez Zamawiającego na części:

Część 1 – drogi krajowe nr:

**68 od km 6,240 do km 11,437
19 od km 199,828 do km 208,954
19b od km 5,446 do km 6,633
19 od km 217,623 do km 255,092
położone na terenie powiatu bialskiego i radzyńskiego**

Część 2 – drogi krajowe nr:

**12 od km 648,097 do km 675,555
12 od km 683,715 do km 703,352
położone na terenie powiatu chełmskiego**

Część 3 – drogi krajowe nr:

**17 od km 192,563 do km 235,441
74 od km 302,963 do km 320,574
74 od km 329,270 do km 342,958
położone na terenie powiatu tomaszowskiego i hrubieszowskiego**

Część 4 – drogi krajowe nr:

**19 od km 372,822 do km 400,255
74 od km 206,895 do km 223,954
położone na terenie powiatu janowskiego**

Część 5 – drogi krajowe nr:

**17a od km 0,000 do km 1,040
17 od km 114,308 do km 156,867
S12d od km 0,037 do km 3,541
12d od km 3,541 do km 4,200
12 od km 635,586 do km 648,097
położone na terenie powiatu świdnickiego i krasnostawskiego**

Część 6 – drogi krajowe nr:

19 od km 340,367 do km 372,822
74 od km 175,211 do km 202,568
74g od km 0,000 do km 5,268
położone na terenie powiatu kraśnickiego

Część 7 – drogi krajowe nr:

19 od km 255,092 do km 257,500
19 od km 266,215 do km 281,431
19a od km 0,000 do km 6,214
19 od km 287,751 do km 294,435
położone na terenie powiatu lubartowskiego

Część 8 – drogi krajowe nr:

19 od km 294,435 do km 303,987
19 od km 318,364 do km 340,367
12 od km 583,939 do km 593,420
82 od km 4,709 do km 16,505
położone na terenie powiatu lubelskiego

Część 9 – droga krajowa nr 82 od km 16,505 do km 86,559

położona na terenie powiatu łużyńskiego i włodawskiego

Część 10 – drogi krajowe nr:

17 od km 74,833 do km 106,500
12h od km 0,000 do km 2,152
12i od km 0,000 do km 12,708
12 od km 562,030 do km 583,939
położone na terenie powiatu ryckiego i puławskiego

Część 11 – drogi krajowe nr:

17 od km 156,867 do km 172,210
17 od km 179,122 do km 192,563
74 od km 252,974 do km 271,013
74d od km 0,213 do km 0,978
74 od km 277,200 do km 302,963
położone na terenie powiatu zamojskiego

Ilekcioć w niniejszym opisie przedmiotu zamówienia jest mowa o:

- 1) OPZ - należy przez to rozumieć niniejszy Opis przedmiotu zamówienia
- 2) pasie drogowym – należy przez to rozumieć pas drogowy, o którym mowa w art. 4 pkt 1 ustawy z dnia 21 marca 1985 r. o drogach publicznych (Dz.U. z 1985 r. Nr 14 poz. 60 ze zm.),
- 3) granicy działki – należy przez to rozumieć część obwodu działki ewidencyjnej, w postaci linii łamanej lub odcinka, wspólną dla dwóch sąsiadujących ze sobą działek ewidencyjnych lub pokrywającą się z granicą państwa - w przypadku działek ewidencyjnych przylegających do tej granicy, zgodnie z § 2 ust. 1 pkt 8 rozporządzenia Ministra Rozwoju Regionalnego i Budownictwa z dnia 29 marca 2001 r. w sprawie ewidencji gruntów i budynków (Dz. U. Nr 38, poz. 454 ze zm.),
- 4) PGiK - należy przez to rozumieć ustawę z dnia 17 maja 1989 r. Prawo geodezyjne i kartograficzne (Dz.U t.j. z 2010 r. Nr 193 poz. 1287 ze zm.),
- 5) rozporządzeniu - należy przez to rozumieć rozporządzenia Ministra Rozwoju Regionalnego i Budownictwa z dnia 29 marca 2001 r. w sprawie ewidencji gruntów i budynków (Dz.U. z 2001r. Nr 38 poz. 454 ze zm.),
- 6) SWDE - należy przez to rozumieć standard formatu wymiany danych ewidencyjnych, który został określony w części IV załącznika nr 4 do rozporządzenia

Ministra Rozwoju Regionalnego i Budownictwa z dnia 29 marca 2001 r. w sprawie ewidencji gruntów i budynków (Dz.U. z 2001r. Nr 38 poz. 454 ze zm.),

- 7) zajęciu pasa drogowego – należy przez to rozumieć korzystanie przez osoby inne niż zarządca drogi z nieruchomości stanowiącej pas drogowy poprzez usytuowanie w pasie drogowym budowli lub korzystanie z części powierzchni pasa drogowego na zasadach wyłączności.
- 8) reklamie - należy przez to rozumieć zgodnie z art. 4 pkt 23 ustawy o drogach publicznych: nośnik informacji wizualnej w jakiegokolwiek materialnej formie wraz z elementami konstrukcyjnymi i zamocowaniami, umieszczony w polu widzenia użytkowników drogi, niebędący znakiem w rozumieniu przepisów o znakach i sygnałach lub znakiem informującym o obiektach użyteczności publicznej ustawionym przez gminę.
- 9) infrastrukturze technicznej - należy przez to rozumieć m.in.:
 - a) linie elektroenergetyczne wysokiego i niskiego napięcia oraz linie telekomunikacyjne,
 - b) przewody kanalizacyjne nie służące do odwodnienia drogi, gazowe, ciepłownicze i wodociągowe,
 - c) urządzenia wodnych melioracji,
 - d) urządzenia podziemne specjalnego przeznaczenia,
 - e) ciągi transportowe.zgodnie z §140 ust. 2 rozporządzenia Ministra Transportu i Gospodarki Morskiej z dnia 2 marca 1999r w sprawie warunków technicznych, jakim powinny odpowiadać drogi publiczne i ich usytuowanie /Dz. U. nr 43 poz.430 ze zm./.
- 10) obiekcie budowlanym - należy przez to rozumieć obiekty o których mowa w art.3 ustawy Prawo budowlane.
- 11) Infrastrukturze drogowej – należy przez to rozumieć: rowy przydrożne, chodniki, ścieżki rowerowe , itp.
- 12) Obiekt mostowy – budowla przeznaczona do przeprowadzenia drogi, samodzielnego ciągu pieszego lub pieszo-rowerowego, szlaku wędrówek zwierząt dziko żyjących lub innego rodzaju komunikacji nad przeszkodą terenową, w szczególności: mosty, wiadukty, estakady, kładki.
- 13) Podziale nieruchomości przylegającej do drogi zajętej przez infrastrukturę drogową – należy przez to rozumieć wykonanie mapy podziału nieruchomości zajętej przez infrastrukturę drogową oraz skompletowanie i przekazanie Zamawiającemu dokumentacji niezbędnej do uzyskania decyzji w trybie art. 95 ust. 4 ustawy z dnia 21 sierpnia 1997 r. o gospodarce nieruchomościami lub art. 73 ust. 1 ustawy z dnia 13 października 1998 r. Przepisy wprowadzające ustawy reformujące administrację publiczną.

3. Zakres zamówienia

3.1 Wznowienie i ustalenie granic działek ewidencyjnych pasów drogowych dróg krajowych.

Granice działki należy przyjąć jako część obwodu działki ewidencyjnej, w postaci linii łamanej lub odcinka, wspólną dla dwóch sąsiadujących ze sobą działek ewidencyjnych lub pokrywającą się z granicą państwa - w przypadku działek ewidencyjnych przylegających do tej granicy.

Wznowienia granic działek ewidencyjnych pasa drogowego należy dokonać na podstawie dokumentacji geodezyjnej, przyjętej do państwowego zasobu geodezyjnego i kartograficznego, sporządzonej:

- 1) w postępowaniu rozgraniczeniowym,
- 2) w celu podziału nieruchomości,
- 3) w postępowaniu scaleniowym i wymiany gruntów,
- 4) w postępowaniu dotyczącym scalenia i podziału nieruchomości,

- 5) na potrzeby postępowania sądowego lub administracyjnego, a następnie wykorzystanej do wydania prawomocnego orzeczenia sądowego lub ostatecznej decyzji administracyjnej,
- 6) przy zakładaniu katastru nieruchomości i ewidencji gruntów i budynków.

W razie braku wyżej wymienionej dokumentacji lub jeżeli zawarte w niej dane nie są wiarygodne, lub nie odpowiadają obowiązującym standardom technicznym, dane dotyczące przebiegu granic działek ewidencyjnych należy pozyskać w wyniku terenowych pomiarów geodezyjnych lub fotogrametrycznych poprzedzonych ustaleniem przebiegu tych granic na gruncie zgodnie z §37 rozporządzenia.

W przypadku zaistnienia granic spornych, Wykonawca przyjmie granice działki ewidencyjnej w sposób wykazany w ewidencji gruntów i budynków i jednocześnie zaznaczy informację o granicy spornej na zarysie pomiarowym pasa drogowego. Wykonawca zamieści w zestawieniu tabelarycznym, o którym mowa w punkcie 3.4 OPZ stosowną informację o konieczności przeprowadzenia postępowania rozgraniczeniowego o którym mowa w art. 29 PGiK. Jednocześnie Wykonawca określi przybliżoną dokładność położenia punktów granicznych wynikającą z danych udostępnionych przez PODGiK.

Wykonawca prześle Zamawiającemu kopie poświadczone za zgodność z oryginałem protokołów wznowienia i ustalenia granic ewidencyjnych pasa drogowego.

Jeżeli w wyniku wznowienia lub ustalenia granic działek ewidencyjnych pasa drogowego wystąpi konieczność zmiany powierzchni ewidencyjnej działek, Wykonawca przygotuje, przedłoży Zamawiającemu do podpisu, a następnie złoży we właściwym starostwie powiatowym wnioski o sprostowanie powierzchni działek ewidencyjnych.

Szczegółowe zasady i warunki wykonania prac oraz zakres sporządzanej dokumentacji Wykonawca uzgodni z właściwym miejscowo Powiatowym Ośrodkiem Dokumentacji Geodezyjnej i Kartograficznej.

3.2 Stabilizacja pasa drogowego.

Stabilizacji podlega pas drogowy z obu stron drogi. Prowadzone czynności wznowienia i ustalenia granic działek ewidencyjnych pasa drogowego stanowią podstawę do utrwalenia w terenie punktów granicznych pasa drogowego znakami granicznymi w obecności osób zainteresowanych, zgodnie z § 38 ust. 1 rozporządzenia. Utrwaleniu znakami granicznymi podlegają wszystkie punkty załamania granicy pasa drogowego oraz punkty na odcinkach linii prostej granicy w odległości nie większej niż 200m.

Punkty graniczne podlegają stabilizacji znakiem granicznym nadziemnym w postaci geodezyjnych graniczników betonowych (z betonu B25 zbrojonego prętem stalowym \varnothing 8 mm) o bryle ściętego ostrosłupa (zbieżnych) o wymiarach minimalnych – wysokość 50 cm, podstawa dolna 15x15 cm, podstawa górna 12x12 cm, z krzyżem na górnej poziomej powierzchni oraz znakiem podziemnym w postaci płytki betonowej (z betonu B25) o wymiarach minimalnych 30x30 cm i grubości 6 cm z krzyżem na górnej poziomej powierzchni.

Znak nadziemny powinien być posadowiony tak, aby jego górna powierzchnia znajdowała się równo z powierzchnią gruntu, co uchroni znak od zniszczenia w trakcie wykonywania prac utrzymaniowych prowadzonych w pasie drogowym.

Dodatkowo stabilizacji podlegają wszystkie punkty przecięcia granicy pasa drogowego z granicami działek, których zagospodarowanie powoduje zajęcie pasa drogowego.

W przypadku punktów granicznych, które podlegają stabilizacji w związku z zajęciem pasa drogowego górna powierzchnia znaku granicznego powinna znajdować się około 10 cm powyżej powierzchni terenu.

W bezpośrednim sąsiedztwie wszystkich znaków granicznych, w granicy pasa drogowego, należy posadzić „świadka znaku granicznego” zgodnego ze wzorem oznakowania pasa drogowego przedstawionego na załączniku nr 1.

W przypadku gdy istniejąca w terenie infrastruktura znajdująca się w miejscu stabilizacji na załamaniu granicy pasa drogowego uniemożliwia posadowienie znaku granicznego dopuszcza się stabilizację trzpieniem metalowym, bolcem lub rurką. W sytuacji takiej „świadka znaku granicznego” należy posadzić w najbliższym bezkolizyjnym miejscu, sporządzając jednocześnie opis topograficzny położenia punktu.

Stabilizacji nie podlegają punkty znajdujące się w jezdniach dróg publicznych.

Utrwalenie granic w terenie należy poprzedzić pisemnym uzgodnieniem z Zamawiającym (GDDKiA – O/LU – Wydział Nieruchomości) projektu stabilizacji punktów granicznych pasa drogowego.

Zamawiający zastrzega sobie prawo do przeprowadzenia niezapowiedzianej kontroli parametrów znaków granicznych i świadków. Kontroli podlegać będzie maksymalnie 5 kompletów znaków (znak nadziemny, znak podziemny, świadek). Koszt zniszczonych w ramach kontroli znaków nie podlega odrębnej zapłacie i stanowi koszt Wykonawcy.

3.3 Zarys numeryczny stabilizacji pasa drogowego

Wykonawca sporządzi i przekaze Zamawiającemu zarys numeryczny stabilizacji pasa drogowego na podkładzie ewidencyjnym z uwzględnieniem rzutowania punktów granicznych na oś drogi w układzie kilometracji drogi w wersji:

- papierowej w ilości 2 egz. (w układzie wstęgowym o maksymalnej długości arkusza – 2 m)
- elektronicznej w formacie PDF (na nośniku CD) w ilości 2 egz.

Oś drogi należy przyjąć wzdłuż środka nawierzchni twardej drogi. W określeniu środka nawierzchni twardej nie należy uwzględniać zmian szerokości nawierzchni twardej wynikających z wprowadzenia pasów włączenia i wyłączenia w obrębie skrzyżowań.

Wykonawca umieści na zarysie numerycznym stabilizacji pasa drogowego kolorem czerwonym informacje o zajęciu pasa drogowego, zaś kolorem niebieskim informację o zajęciu sąsiednich nieruchomości przez pas drogowy.

Każdy arkusz zarysu numerycznego winien zawierać wykaz jednostek i obrębów ewidencyjnych, których terenu dotyczy. Wykaz winien być umieszczony w takim miejscu, aby po złożeniu do formatu A4 widoczny był na pierwszej stronie bez konieczności rozkładania całego arkusza.

Zarys numeryczny pasa drogowego i wykaz nie podlega przyjęciu do Powiatowego Ośrodka Dokumentacji geodezyjnej i Kartograficznej.

3.4 Zestawienia tabelaryczne

Wykonawca sporządzi w dwóch egzemplarzach zestawienia tabelaryczne w formacie xlsx i pdf, w których zawarta zostanie informacja o granicach spornych, zajęciach pasa drogowego, zajęciach nieruchomości sąsiednich pod pas drogowy i infrastrukturę drogową.

3.4.1

Zestawienie zajęć nieruchomości sąsiedniej przez pas drogowy winno obejmować co najmniej:

- położenie nieruchomości (powiat, gmina, obręb),
- nr działki ewidencyjnej,
- powierzchnię działki ewidencyjnej (aktualna powierzchnia po zmianach),
- imię, nazwisko, adres korespondencyjny właściciela lub władającego nieruchomością sąsiadującą, której nieruchomość została zajęta pod pas drogowy.
- powierzchnię zajęcia nieruchomości sąsiedniej przez infrastrukturę drogową, wskazując docelową granicę pasa drogowego zgodnie z art. 34 ustawy o drogach publicznych (Odległość granicy pasa drogowego od zewnętrznej krawędzi wykopu, nasypu, rowu lub od innych urządzeń wymienionych w art. 4 pkt 1 i 2 powinna wynosić co najmniej 0,75 m, a dla autostrad i dróg ekspresowych - co najmniej 2 m) oraz rodzaj infrastruktury drogowej zajmującej tą powierzchnię,
- powierzchnię zajęcia nieruchomości przez elementy obiektów mostowych i umocnień w przestrzeni podmostowej.
- dla obiektów mostowych należy wykonać pomiar powierzchni zajętości wynikający z lokalizacji podpór, stożków na terenach nieruchomości na której zlokalizowana jest przeszkoda oraz umocnień w przestrzeni podmostowej związanych z funkcjonowaniem obiektu.

3.4.2

Wykaz działek sąsiadujących z pasem drogowym, których zagospodarowanie powoduje zajęcie pasa drogowego obejmujący: numer działki, obręb ewidencyjny, gminę, dane właściciela nieruchomości wraz z adresem korespondencyjnym oraz ogólny zapis dotyczący sposobu zajęcia pasa drogowego.

3.4.3

Szczegółowe zestawienie zajęć pasa drogowego winno obejmować co najmniej:

- położenie nieruchomości (powiat, gmina, obręb),
- nr działki ewidencyjnej,
- powierzchnię działki ewidencyjnej (aktualna powierzchnia po zmianach),
- uszczegółowione informacje o sposobie naruszenia pasa drogowego,
- powierzchnię zajęcia pasa drogowego z dokładnością wynikającą ze stanu faktycznego,
- imię, nazwisko, adres korespondencyjny właściciela lub władającego nieruchomością sąsiadującą, która dokonała zajęcia pasa drogowego.

Uszczegółowione informacje o zajęciu pasa drogowego, gdzie zagospodarowanie terenu przyległego działek graniczących zlokalizowane jest w pasie drogowym dotyczą np:

1. Ogrodzenia nieruchomości przyległej umieszczone jest w działce stanowiącej pas drogowy.
 - a) Dla ogrodzeń wykonanych na podmurówce, należy wykonać pomiar powierzchni pasa drogowego zajętego przez rzut poziomy obiektu budowlanego zajmującego pas drogowy drogi podając wartość w [m²] oraz powierzchnię pasa drogowego zajętego na prawach wyłączności (powierzchnię wygradzoną pomniejszoną o wartość rzutu poziomego obiektu budowlanego) podając wartość w [m²].

Powierzchni zjazdu nie wlicza się do powierzchni zajęcia pasa drogowego na prawach wyłączności.

- b) Dla ogrodzeń bez podmurówki wykonanych w technologii tzw. siatka stalowa na słupkach stalowych, elementy prefabrykowane, należy wykonać pomiar powierzchni pasa drogowego zajętego na prawach wyłączności (powierzchnię wygradzoną) podając wartość w [m²].
2. Dla reklam należy wykonać pomiar powierzchni reklamy tj. elementu wizualnego umieszczonej w pasie drogowym, jeżeli jest to reklama dwustronna należy podać sumę powierzchni obu stron reklamy, podając wartość w [m²].
3. Dla obiektów budowlanych, z wyłączeniem infrastruktury technicznej należy wykonać pomiar powierzchni pasa drogowego zajętego przez rzut poziomy obiektu budowlanego podając wartość w [m²].

Dla każdej z pozycji zestawienia dotyczącego zajęć pasa drogowego należy wykonać szkic z miarami, obrazujący wzajemne relacje przestrzenne granic ewidencyjnych pasa drogowego i nieruchomości przyległych oraz obiektów zajmujących pas drogowy wykazanych powyżej. Do szkicu należy dołączyć odbitkę mapy sytuacyjno-wysokościowej obejmującej obszar zajęcia z naniesionymi granicami pasa drogowego.

Opisane powyżej uszczegółowienie informacji o zajęciu pasa drogowego oraz szkic zajęcia należy sporządzić według wzoru określonego w załącznikach nr 2a i 2b.

Szacunkowa liczba zajęć pasa drogowego dla poszczególnych części zamówienia wynosi:

Część 1	308
Część 2	60
Część 3	190
Część 4	116
Część 5	100
Część 6	302
Część 7	10
Część 8	463
Część 9	25
Część 10	20
Część 11	310

3.5 Podziały nieruchomości

Dla nieruchomości objętych wykazem sporządzonym zgodnie z punktem 3.4.1 OPZ z wyłączeniem nieruchomości stanowiących wody płynące zajęte przez obiekty mostowe, Wykonawca sporządzi dokumentację wraz z wnioskiem do odpowiedniego organu administracji publicznej niezbędną do uzyskania decyzji o podziale nieruchomości zajętej w części przez infrastrukturę drogową.

Wydzielenie granicy pasa drogowego drogi krajowej winno być dokonane z zachowaniem minimalnych odległości określonych w art. 34 ustawy o drogach publicznych. Wszystkie urządzenia stanowiące element pasa drogowego muszą bezwzględnie znaleźć się po podziale w granicach działki wydzielonej do nabycia pod pas drogowy drogi krajowej. Przebieg projektowanej linii podziału Wykonawca winien uzgodnić w terenie przy udziale właściciela nieruchomości i przedstawiciela zarządcy drogi.

Wykonawca zobowiązany jest do przeprowadzenia badania daty zajęcia części nieruchomości przez infrastrukturę drogową na podstawie dokumentów znajdujących się

w PODGiK takich jak np.: aktualizacji mapy zasadniczej, map do celów projektowych, inwentaryzacji powykonawczych itp. W trakcie czynności terenowych związanych ze wznowieniem granicy pasa drogowego Wykonawca winien uzyskać oświadczenie właściciela nieruchomości dotyczące określenia, czy nieruchomość została zajęta przez infrastrukturę drogową przed 31 grudnia 1998 r. czy też po tej dacie.

W przypadku potwierdzenia, że część nieruchomości została zajęta przez infrastrukturę drogową do dnia 31 grudnia 1998 r., Wykonawca sporządzi mapę z projektem podziału nieruchomości w trybie art. 73 ust. 1 ustawy z dnia 13 października 1998 r. Przepisy wprowadzające ustawy reformujące administrację publiczną oraz przygotuje wniosek o wydanie decyzji administracyjnej do Wojewody Lubelskiego.

W przypadku potwierdzenia, że część nieruchomości została zajęta przez infrastrukturę drogową po dniu 31 grudnia 1998 r., Wykonawca sporządzi mapę z projektem podziału nieruchomości w trybie art. 95 ust. 4 ustawy z dnia 21 sierpnia 1997 r. o gospodarce nieruchomościami w związku z art. 2a ustawy z dnia 21 marca 1985 r. o drogach publicznych oraz przygotuje wniosek o wydanie decyzji administracyjnej skierowany do właściwego miejscowo Wójta Gminy lub Burmistrza Miasta o wydanie decyzji zatwierdzającej podział nieruchomości.

W obu powyższych przypadkach Wykonawca zobowiązany jest dostarczyć Zamawiającemu dla każdej dzielonej nieruchomości dokumentację, o której mowa w art. 97 ust. 1a ustawy z dnia 21 sierpnia 1997 r. o gospodarce nieruchomościami. Wykonawca winien przekazać Zamawiającemu cztery egzemplarze mapy z projektem podziału opatrzone klauzulą przyjęcia do zasobu geodezyjnego i kartograficznego. Dodatkowo Wykonawca prześle Zamawiającemu fragment mapy zasadniczej obrazującej zagospodarowanie terenu z naniesioną kolorem czerwonym projektowaną granicą podziału nieruchomości oraz kopie dokumentów zgromadzonych w PODGiK potwierdzających datę zajęcia nieruchomości przez infrastrukturę drogową. Dokumentacja winna być skompletowana oddzielnie dla każdej dzielonej nieruchomości w skoroszycie tekturowym, opisanym w sposób uzgodniony z Zamawiającym.

Koszty wykonania oraz pozyskania dokumentów, które Wykonawca winien przekazać Zamawiającemu stanowią koszt Wykonawcy. Jeżeli dla pozyskania dokumentów objętych ochroną danych osobowych tj. np. wypisy z rejestru gruntów, niezbędne będzie wykazanie interesu faktycznego lub prawnego, Wykonawca sporządzi wniosek o wydanie dokumentów i przedłoży do podpisania Zamawiającemu. Niezależnie od powyższego koszt uzyskania tych dokumentów nadal pozostaje kosztem Wykonawcy.

Jeżeli z obowiązujących przepisów prawa wynika, że Skarb Państwa – Generalny Dyrektor Dróg Krajowych i Autostrad zwolniony jest z kosztów uzyskania dokumentów tj. np. odpisy z ksiąg wieczystych, Wykonawca sporządzi listę dokumentów oraz wnioski o ich wydanie i prześle je Zamawiającemu. Na podstawie sporządzonych przez Wykonawcę wniosków Zamawiający uzyska dokumenty i prześle je Wykonawcy celem właściwego skompletowania w dokumentacji wynikowej. Z uwagi na ustawowe zwolnienie z Zamawiającego z kosztów uzyskania tych dokumentów, Wykonawca nie będzie ponosił kosztów uzyskania tych dokumentów.

Szacunkowa liczba działek podlegających podziałowi dla poszczególnych części zamówienia wynosi:

Część 1	153
Część 2	140
Część 3	5
Część 4	43
Część 5	10

Część 6	51
Część 7	70
Część 8	178
Część 9	43
Część 10	10
Część 11	10

3.6 Dane numeryczne.

Wykonawca prześle Zamawiającemu na płycie CD (2 egz.) pliki w formacie SWDE zawierające dane numeryczne opisujące granice działek i dane opisowe ewidencji gruntów i budynków działek ewidencyjnych pasa drogowego. Informacja o punktach granicznych działek pasa drogowego winna zawierać cechę oraz sposób stabilizacji.

Wykonawca prześle Zamawiającemu na płycie CD (2 egz.) plik w formacie *.shp* zawierający warstwy opracowane w państwowym układzie współrzędnych geodezyjnych 2000:

- warstwa powierzchni pasa drogowego zawierająca numer drogi, numer działki, obręb (opisany zarówno numerem jak i nazwą), gminę, powiat, województwo, powierzchnię działki
- warstwa punktów granicznych zawierająca numer drogi, numer punktu, współrzędne w układzie 2000
- warstwa osi drogi zawierająca numer drogi, kilometraż początku osi w zakresie opracowania, kilometraż końca osi w zakresie opracowania, długość
- Warstwa domiarów zawierająca numer drogi, kilometraż rzutu prostopadłego punktu granicznego na oś drogi, domiar od punktu do osi drogi, numer punktu, stronę drogi względem kilometraża.

4. Wymagania dla Wykonawcy

Dla każdej z części zamówienia Wykonawca wykaże po 3 osoby, które musi mieć dostępne na etapie realizacji zamówienia, spełniające następujące wymagania: geodeta uprawniony do rozgraniczania i podziałów nieruchomości (gruntów) oraz sporządzania dokumentacji do celów prawnych, [ZAKRES 2, o którym mowa w art. 43 ustawy z dnia 17 maja 1989 roku Prawo geodezyjne i kartograficzne (Dz.U. 1989 r. Nr 30, poz. 163 ze zm.)]

W przypadku składania oferty na dwie lub więcej części Wykonawca musi wykazać inne osoby na każdą część zamówienia (Zamawiający nie dopuszcza przedstawienia tych samych osób na więcej niż jedną część).

5. Terminy wykonania zamówienia i czas trwania umowy.

Czas trwania umowy – do dnia 15 listopada 2016 r.

Za termin wykonania umowy uważa się datę złożenia przez Wykonawcę do PODGiK prawidłowo wykonanego operatu geodezyjnego oraz przekazania Zamawiającemu prawidłowo wykonanej dokumentacji niepodlegającej przyjęciu do PODGiK. Jeżeli data złożenia operatu geodezyjnego do PODGiK jest różna od daty przekazania Zamawiającemu dokumentacji niepodlegającej przyjęciu do PODGiK, za termin wykonania przedmiotu umowy przyjmuje się datę późniejszą.

W przypadku gdy w ramach kontroli operatu geodezyjnego, PODGiK nakaże Wykonawcy dokonanie poprawek, za datę przekazania dokumentacji do PODGiK przyjmuje się datę złożenia operatu z naniesionymi według zaleceń PODGiK poprawkami.

W przypadku gdy przekazana Zamawiającemu przez Wykonawcę dokumentacja niepodlegająca złożeniu do PODGiK zawiera wady, za datę przekazania tej dokumentacji przyjmuje się datę przekazania dokumentacji po usunięciu przez Wykonawcę wad.

Zamawiający zastrzega sobie okres 12 dni roboczych na dokonanie kontroli dokumentacji niepodlegającej złożeniu do PODGIK.

6. Wynagrodzenie i płatności

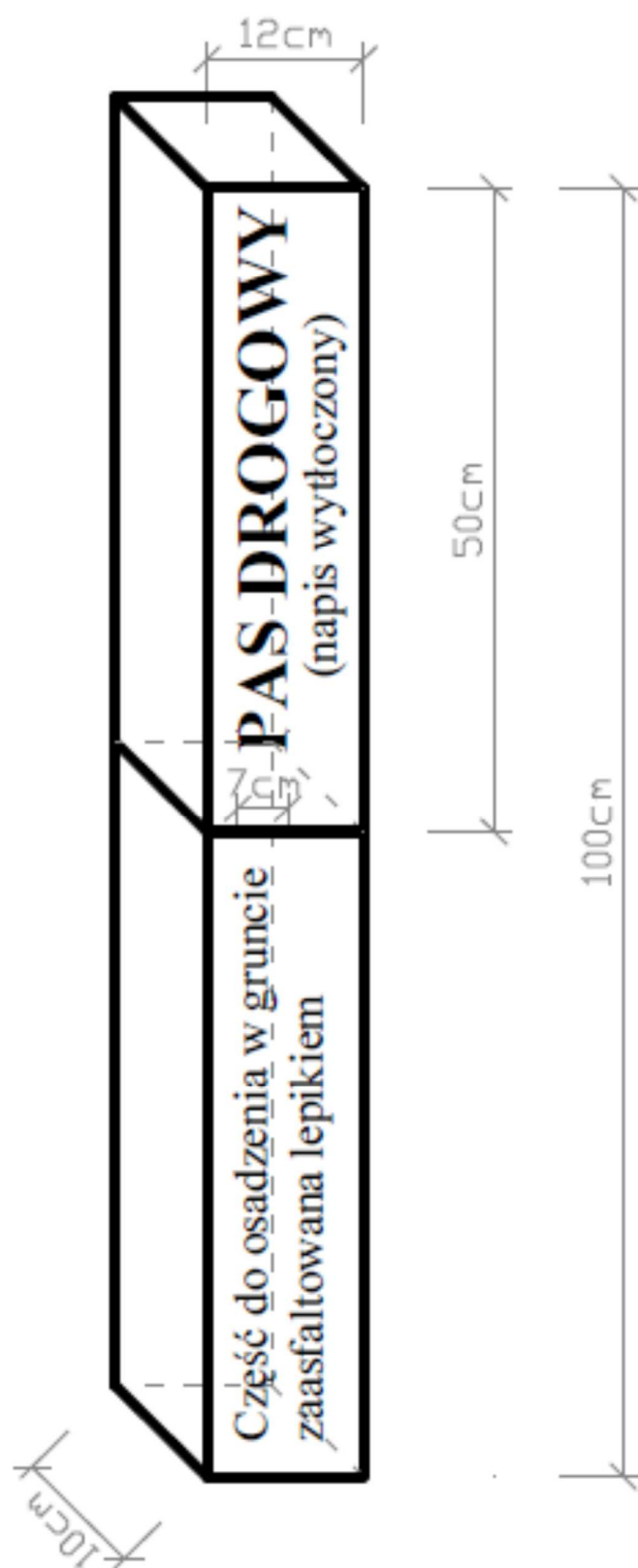
Wynagrodzenie przysługujące Wykonawcy płatne będzie:

1. Za wykonanie określenia przebiegu granic pasa drogowego, stabilizacji pasa drogowego, zarysu numerycznego pasa drogowego, zestawienia tabelarycznego dotyczącego zajęcia nieruchomości sąsiednich przez pas drogowy, wykazu działek sąsiadujących z pasem drogowym, których zagospodarowanie powoduje zajęcie pasa drogowego, plików SWDE, pliki .shp - **ryczałtem** zgodnie z kosztorysem ofertowym.
2. Za wykonanie szczegółowego zestawienia tabelarycznego zajęć pasa drogowego oraz szkiców obrazujących to zajęcie oraz dokumentację do podziału nieruchomości zajętych przez infrastrukturę drogową – **za faktycznie wykonane czynności**, przy czym kwota z kosztorysu jest maksymalnym wynagrodzeniem za te czynności. W przypadku stwierdzenia liczby zajęć większej od określonej w niniejszej specyfikacji Zamawiający przewiduje zamówienie uzupełniające. Jedną jednostką rozliczeniową dla celów obliczenia wynagrodzenia jest zajęcie pasa drogowego wynikające ze wszystkich budowli (niezależnie od ich liczby) stanowiących zagospodarowanie jednej działki sąsiadującej z pasem drogowym, a w przypadku podziału nieruchomości zajętej przez infrastrukturę drogową jednostką rozliczeniową jest jedna działka podlegająca podziałowi, niezależnie od liczby działek, które powstaną w wyniku jej podziału.

Wynagrodzenie będzie płatne w terminie do 14 dni od daty otrzymania przez Zamawiającego prawidłowo wystawionej faktury VAT, przelewem na wskazany w fakturze rachunek bankowy.

Podstawą wystawienia faktury za wykonane czynności będzie podpisany pomiędzy Zamawiającym a Wykonawcą protokół zdawczo – odbiorczy. Protokół zdawczo – odbiorczy podpisany zostanie dopiero po doręczeniu Zamawiającemu przez Wykonawcę potwierdzenia przyjęcia bez uwag operatu geodezyjnego do zasobu geodezyjnego i kartograficznego

Wszelkie koszty związane z realizacją zamówienia, w tym koszty wykonania i transportu znaków granicznych oraz „świadków” leżą po stronie Wykonawcy.



(Rys.1)

Świadek punktu granicznego,
pomalowany na żółto z czarnym napisem,
wykonany z betonu B-25 zbrojonego
4 prętami $\phi 10$

Karta pomiaru zajęcia pasa drogowego

Pas drogowy: działka ewidencyjna nr, obręb

.....

Działka sąsiadująca z pasem drogowym:, obręb

Dane właściciela (właścicieli) lub władającego (władających) nieruchomością sąsiadującą z pasem drogowym:

Imię Nawisko:..... Imię

Nawisko:.....

Adres:.....

Adres:.....

.....

.....

Imię Nawisko:..... Imię

Nawisko:.....

Adres:.....

Adres:.....

.....

.....

Szkic sytuacyjny**Zestawienie powierzchni zajęcia pasa drogowego**

Lp.	Rodzaj zajęcia pasa drogowego	Powierzchnia rzutu poziomego w pasie drogowym (m ²)
1		
2		
3		
4		
5		
6		
7		

*uprawnienia zgodnie z pkt. 4 OPZ

.....
Podpis uprawnionego geodety*

Kopia mapy zasadniczej lub ewidencyjnej skala 1:xxxx (może znajdować się na oddzielnej stronie)

*uprawnienia zgodnie z pkt. 4 OPZ

.....
Podpis uprawnionego geodety*

(WZÓR)

Karta pomiaru zajęcia pasa drogowego

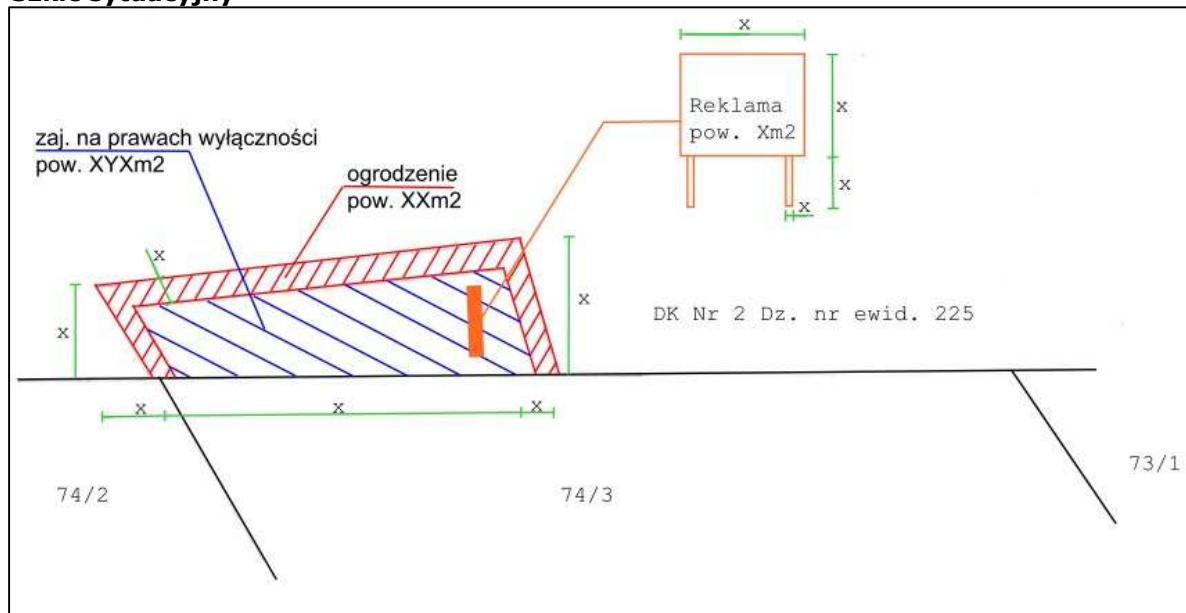
Pas drogowy: działka ewidencyjna nr 225, obręb Rogoźniczka
 Działka sąsiadująca z pasem drogowym: 74/3, obręb Rogoźniczka
 Dane właściciela (właścicieli) lub władającego (władających) nieruchomością sąsiadującą z pasem drogowym:

Imię Nawisko: Jan Kowalski
 Adres: ul. Piękna 1
 19-201 Warszawa

Imię Nawisko: Jan Nowak
 Adres: ul. Brzydka 1
 19-201 Warszawa

Imię Nawisko:..... Imię
 Nawisko:.....
 Adres:.....
 Adres:.....

Szkiec sytuacyjny



Zestawienie powierzchni zajęcia pasa drogowego

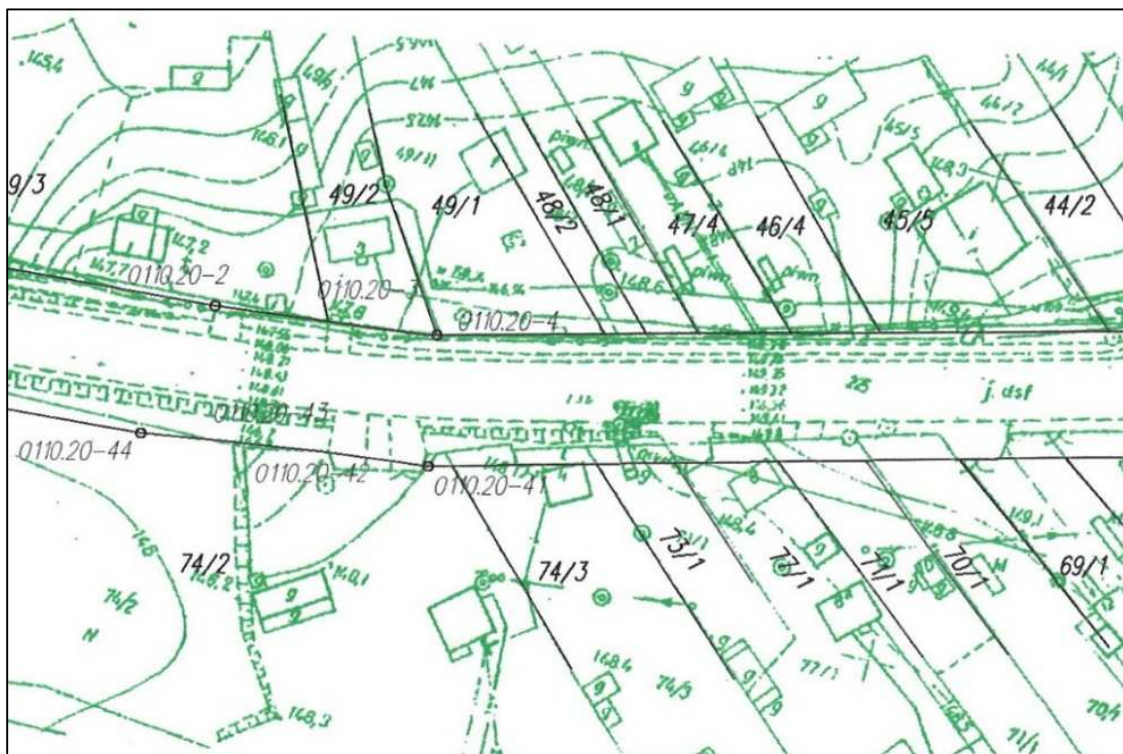
Lp.	Rodzaj zajęcia pasa drogowego	Powierzchnia rzutu poziomego w pasie drogowym (m2)
1	Obiekt budowlany 1 (np. płot na cokole)	x
2	Obiekt budowlany 2 (np. brama, altana itp.)	x
3	Urządzenie infrastruktury technicznej 1 (np. szafka oświetleniowa)	x
4	Urządzenie infrastruktury technicznej 2 (np. szafka oświetleniowa)	x
5	Reklama 1	x
6	Reklama 2	x
7	Zajęcie na prawach wyłączności	x

*uprawnienia zgodnie z pkt. 4 OPZ

.....
 Podpis uprawnionego geodety*

(WZÓR)

Kopia mapy zasadniczej lub ewidencyjnej skala 1:xxxx (może znajdować się na oddzielnej stronie)



*uprawnienia zgodnie z pkt. 4 OPZ

.....
Podpis uprawnionego geodety*