

SZCZEGÓŁOWA SPECYFIKACJA TECHNICZNA

M – 18.01.03 a

**WYMIANA DYŁATACJI BITUMICZNEJ
NA OBIEKCIE MOSTOWYM**

WSTĘP

1.1. Przedmiot SST

Przedmiotem niniejszej szczegółowej specyfikacji technicznej (SST) są wymagania dotyczące wykonania i odbioru robót budowlanych związanych z wykonaniem wymiany bitumicznego przykrycia dylatacyjnego w nawierzchni drogowych obiektów inżynierskich.

1.2. Zakres stosowania SST

Szczegółowa specyfikacja techniczna (SST) jest jako dokument przetargowy i kontraktowy przy zlecaniu i realizacji robót na drogowych obiektach inżynierskich.

1.3. Zakres robót objętych OST

Ustalenia zawarte w niniejszej specyfikacji dotyczą zasad prowadzenia robót związanych z wykonaniem i odbiorem asfaltowych przykryć dylatacyjnych i obejmują montaż wraz z demontażem przykrycia dylatacyjnego w nawierzchni jezdni oraz w chodniku, na krawędzi nasypu drogowego i ustroju niosącego obiektu inżynierskiego.

1.4. Określenia podstawowe

1.4.1. Koryto przykrycia dylatacyjnego – przestrzeń wycięta w nawierzchni w kształcie określonym przez producenta (np. w formie schodkowej z odsadzkami), symetrycznie względem szczeliny dylatacyjnej.

1.4.2. Stabilizator – blacha aluminiowa lub stalowa zabezpieczona przed korozją, zamykająca szczelinę dylatacyjną od góry i podtrzymująca szkielet przykrycia dylatacyjnego.

1.4.3. Membrana – taśma, np. z PCW lub elastomeru, odporna na wysoką temperaturę i charakteryzująca się małym współczynnikiem tarcia.

1.4.4. Masa zalewowa – elastyczna masa bazująca na substancjach asfaltowych, stanowiąca lepsze wypełnienie.

1.4.5. Primer – substancja spełniająca rolę środka gruntującego.

1.4.6. Gąbczasta wkładka neoprenowa lub poliuretanowa – wkładka umieszczona w szczelinie dylatacyjnej, zabezpieczająca przed wypływem gorącej masy zalewowej z koryta.

1.4.7. Pozostałe określenia podstawowe są zgodne z obowiązującymi, odpowiednimi polskimi normami i z definicjami podanymi w OST D-M-00.00.00 „Wymagania ogólne” [1] pkt 1.4.

2. MATERIAŁY

2.1. Ogólne wymagania dotyczące materiałów

Materiały należy przed wbudowaniem zatwierdzić w Rejonie w Koninie.

2.2. Materiały do wykonania robót

2.2.1. Zgodność materiałów z dokumentacją projektową

Materiały do wykonania robót powinny być zgodne z ustaleniami dokumentacji projektowej lub ST.

2.2.2. Wymagania ogólne

Należy stosować przykrycie dylatacyjne, dla którego Wykonawca przedstawi aprobatę techniczną wydaną przez IBDiM.

Przykrycie dylatacyjne powinno być wykonane zgodnie z Rozporządzeniem Ministra Transportu i Gospodarki Morskiej z dnia 30 maja 2000 r. w sprawie warunków technicznych, jakim powinny odpowiadać obiekty inżynierskie i ich usytuowanie [11].

Zgodnie z Rozporządzeniem [11] zabezpieczenie przerw dylatacyjnych powinno zapewnić:

- szczelność połączenia,
- równość nawierzchni,
- swobodę odkształcenia ustroju nośnego obiektu,
- zbliżone warunki ruchu dla kół pojazdów w obrębie nawierzchni i dylatacji,
- swobodę poziomych przemieszczeń zdylatowanych krawężników i odpowiednią osłonę szczelin w obrębie chodników.

Zabezpieczenie przerw dylatacyjnych powinno być nieprzerwane na całej szerokości pomostu w obrębie jezdni i chodników.

Asfaltowe przykrycie dylatacyjne może być stosowane w obiektach betonowych, stalowych i zespolonych, w których:

- występuje nawierzchnia bitumiczna lub betonowa o grubości nie mniejszej niż 6 cm i nie większej niż 15 cm,
- przesunięcia przerwy dylatacyjnej są nie większe niż 25 mm,
- istnieje możliwość ukształtowania nawierzchni jezdni na całej szerokości pomostu,
- istnieje stabilne podparcie dla nawierzchni jezdni na całej szerokości pomostu.

2.2.3. Stosowane materiały

Przy montażu urządzeń dylatacyjnych modułowych w ustroju niosącym obiektu inżynierskiego można stosować następujące materiały:

- kruszywo,
- masę zalewową,
- materiały dodatkowe.

2.2.4. Kruszywo

Należy stosować grysy łamane ze skał magmowych takich jak bazalt, gabbro, granit. Uziarnienie grysów powinno być podane przez producenta w zależności od grubości nawierzchni, w której zostanie wykonane przykrycie dylatacyjne.

Jeżeli producent nie stawia innych wymagań, można stosować grysy o właściwościach podanych w tablicy 1.

Tablica 1. Wymagania dla grysów

Lp.	Właściwość	Jednostka	Wymagania	Metoda badań wg
1	Nasiąkliwość	%	$\leq 1,2$	PN-EN 1097-6:2002 [2]
2	Mrozoodporność, metodą bezpośrednią	%	≤ 2	PN-EN 1367-1:2001 [3]
3	Mrozoodporność wg zmodyfikowanej metody bezpośredniej	%	≤ 10	PN-B-11112:1996 [4]
4	Ścieralność w bębnie kulowym Los Angeles	%	≤ 25	PN-B-06714/42:1979 [5]
5	Zawartość frakcji podstawowej	%	> 85	PN-EN 933-1:2000 [6]
6	Zawartość podziarna	%	≤ 10	PN-EN 933-1:2000 [6]
7	Zawartość pyłów mineralnych poniżej 0,063 mm	%	$\leq 0,5$	PN-B-06714/43:1987 [7]

2.2.5. Masa zalewowa

Należy stosować elastyczną masę na bazie asfaltu modyfikowanego z dodatkiem polimerów, wypełniaczy oraz substancji powierzchniowo-czynnych, stanowiącą lepsze wypełnienia.

Jeśli producent nie stawia innych wymagań, można stosować masę zalewową o właściwościach podanych w tablicy 2.

Tablica 2. Wymagania dla masy zalewowej

Lp.	Właściwość	Jednostka	Wymagania	Metoda badań wg
1	Temperatura mięknięcia wg PiK	°C	> 60	PN-EN 1427:2001 [8]
2	Penetracja w temperaturze 25 °C	0,1 mm	< 90	PN-EN 1426:2001 [9]

3	Penetracja dynamiczna w temperaturze 35 °C	0,1 mm	< 120	Procedura IBDiM – TWm-32/98 [12]
---	--	--------	-------	----------------------------------

2.2.6. Materiały dodatkowe

Konstrukcja przykrycia dylatacyjnego może zawierać materiały dodatkowe mające za zadanie niedopuszczenie do wpływu gorącego lepiszcza w głąb szczeliny dylatacyjnej w czasie wbudowywania przykrycia, jak:

- stabilizator, będący blachą aluminiową lub stalową zabezpieczoną przed korozją, służącą do zamknięcia szczeliny dylatacyjnej od góry i podtrzymania szkieletu przykrycia dylatacyjnego; szerokość stabilizatora należy dobrać zgodnie z formułą podaną przez producenta, w zależności od grubości nawierzchni i szerokości szczeliny dylatacyjnej,
- membrana będąca taśmą z PCW lub elastomeru, odporną na wysoką temperaturę i charakteryzującą się małym współczynnikiem tarcia; szerokość membrany powinna być dobrana zgodnie z zaleceniami producenta, w zależności od szerokości stabilizatora,
- primer, będący substancją spełniającą rolę środka gruntującego,
- gąbczasta wkładka neoprenowa lub poliuretanowa, będąca wkładką umieszczaną w szczelinie dylatacyjnej, zabezpieczającą przed wypływem gorącej masy zalewowej z koryta,
- środki zwiększające przyczepność lepiszcza do kruszywa i nawierzchni bitumicznej,
- piasek do wykończenia górnej powierzchni przykrycia dylatacyjnego, np. o uziarnieniu od 0,5 mm do 2 mm lub od 5 mm do 8 mm.

3. SPRZĘT

Sprzęt powinien być zgodny z wymaganiami producenta przykrycia dylatacyjnego i podlega akceptacji Inżyniera.

Wykonawca przystępujący do wykonania przykrycia dylatacyjnego powinien mieć do dyspozycji następujący sprzęt:

- piłę mechaniczną,
- młot pneumatyczny,
- sprężarkę powietrza 200-300 m³/h z filtrem przeciwolewowym,
- piaskownicę,
- kotły do przygotowania masy zalewowej,
- suszarkę na gaz propan-butan do podgrzewania kruszywa,
- wózki-termosy do przechowywania kruszywa,
- pędzle do nakładania środka gruntującego,
- sprzęt do transportu pomocniczego.

4. TRANSPORT

Masa zalewowa powinna być pakowana w oryginalne opakowania producenta, np. pudełka tekturowe, zabezpieczone przed przywieraniem masy zalewowej do tektury.

Na każdym opakowaniu powinna być umieszczona etykieta zawierająca następujące dane:

- nazwę wyrobu,
- nazwę i adres producenta,
- datę produkcji, numer partii materiału i okres przydatności do stosowania,
- masę netto,
- opis sposobu przechowywania i stosowania materiału, zachowania niezbędnych środków ostrożności, wymagania bhp i ochrony środowiska,
- numer aprobaty technicznej.

Masę zalewową można przewozić dowolnymi środkami transportu, chroniąc opakowania przed uszkodzeniami mechanicznymi.

Kruszywo można przewozić dowolnymi środkami transportu, chroniąc je przed rozsypaniem, zanieczyszczeniem i zmieszaniem z kruszywami innego rodzaju lub frakcji.

5. WYKONANIE ROBÓT

5.1. Ogólne zasady wykonywania robót

W trakcie wykonywania robót należy przestrzegać ogólnych zasad poruszania na autostradzie wraz planem działań ratowniczych oraz projektem organizacji ruchu zatwierdzonym przez GDDKiA.

5.2. Wymagania ogólne

Przykrycie dylatacyjne powinno być wykonane na całej szerokości przekroju poprzecznego obiektu, tzn. powinno obejmować jezdnię i chodniki. Konstrukcja chodnika powinna być taka, aby umożliwiała wycięcie w nim koryta będącego kontynuacją koryta wyciętego w jezdni obiektu.

5.3. Wykonanie przykrycia dylatacyjnego

Podstawowe czynności przy wykonywaniu robót obejmują:

1. roboty przygotowawcze,
2. wykonanie koryta pod przykrycie dylatacyjne w nawierzchni czyli demontaż niesprawnego przykrycia dylatacyjnego
3. przygotowanie koryta do wypełnienia,
4. wypełnienie koryta masą zalewową i kruszywem,
5. roboty wykończeniowe.

5.4. Roboty przygotowawcze

Przed przystąpieniem do robót należy, na podstawie dokumentacji projektowej, ST lub wskazań Inżyniera:

- ustalić materiały niezbędne do wykonania robót,
- określić kolejność, sposób i termin wykonania robót,
- wytyczyć przebieg dylatacji.

Przed wbudowaniem przykrycia dylatacyjnego należy dokonać oceny stanu technicznego nawierzchni oraz łóżysk na obiekcie mostowym. Gdy nawierzchnia jest zdeformowana lub skośniona, konieczne jest wykonanie naprawy nawierzchni przed wbudowaniem przykrycia. W przypadkach, gdy łóżyska są zablokowane, należy dokonać ich naprawy.

Stan obiektu przed przystąpieniem do ułożenia przykrycia dylatacyjnego w nawierzchni podlega akceptacji Inżyniera.

5.5. Technologia wykonania robót

5.5.1. Ogólne zasady wykonania

Jeżeli producent przykrycia nie podaje innej technologii wykonania robót, przykrycie dylatacyjne należy wykonać według kolejności ustalonej w pktcie 5.3.

5.5.2. Wykonanie w nawierzchni zaprojektowanego koryta

Szerokość i kształt koryta powinny być zgodne z dokumentacją projektową i powinny być dobrane w zależności od konstrukcji nawierzchni oraz długości przęsła, zgodnie z zaleceniami producenta.

Do wycięcia koryta (demontażu istniejącego niesprawnego bitumicznego przykrycia dylatacyjnego) konieczne jest użycie piły mechanicznej i młotów pneumatycznych. Z wnętrza koryta należy usunąć całe istniejące przykrycie, aż do odsłonięcia konstrukcji płyty. Niedopuszczalne jest przy tym uszkodzenie więcej niż 5% powierzchni pionowych koryta. Koryto powinno być wykonane z dokładnością ± 2 cm. Jeżeli tak wymaga producent, należy pozostawić pasek wystającej izolacji szerokości około 5 cm. Jeżeli projekt robczo zakłada wykonanie odsadzek nawierzchni, powinny być one usytuowane na poziomie połączenia warstwy ścieralnej i wiążącej.

Ewentualne uszkodzenia krawędzi szczeliny dylatacyjnej w konstrukcji powinny zostać naprawione zaprawami do napraw betonu, dla których Wykonawca przedstawi aprobaty techniczne; szczelina dylatacyjna po naprawie powinna mieć stałą szerokość na całej szerokości obiektu oraz równe krawędzie.

Odsłoniętą płytę pomostu należy oczyścić z produktów korozji przez piaskowanie. Ewentualne uszkodzenia płyty betonowej powinny zostać naprawione zaprawą

niskoskurczową posiadającą aprobatę techniczną. Płyty stalowe powinny być oczyszczone przez piaskowanie do stopnia czystości SA 2,5 wg PN-ISO 8501-1:1996 [10].

Przed przystąpieniem do wbudowywania przykrycia dylatacyjnego, koryto wycięte w nawierzchni powinno być oczyszczone z pyłów, luźnych frakcji i innych zanieczyszczeń przez przedmuchiwanie sprężonym powietrzem, a następnie przez piaskowanie wszystkich jego powierzchni. Przed przystąpieniem do wypełnienia koryta należy je ponownie oczyścić przez piaskowanie sprężonym powietrzem. Piaskowaniu podlegają również pasy jezdni o szerokości 10 cm po obu stronach koryta.

Jeżeli w chodniku przebiegają rury osłonowe należy na nie założyć mufy. Rury osłonowe w chodniku powinny być ułożone min. 5 cm nad płytą jezdni.

5.5.3. Wypełnienie koryta

5.5.3.1. Warunki atmosferyczne wykonywania robót

Wypełnienie dylatacji masą asfaltową można wykonywać w temperaturze otoczenia powyżej 0°C w dni bezdeszczowe. Dopuszczalne jest wykonywanie wypełnień w niższych temperaturach pod warunkiem, że Wykonawca przewidział warunki wykonywania robót w niskich temperaturach w organizacji robót.

5.5.3.2. Przygotowanie materiałów

Masa zalewowa powinna być nagrzana do temperatury podanej przez producenta (około 175 ÷ 190°C) i wymieszana w celu uzyskania jednakowej temperatury. Temperaturę masy należy sprawdzić termometrem zewnętrznym w różnej odległości od ścian kotła.

Kruszywo należy wysuszyć i podgrzać w przenośnej suszarce (opalanej gazem propan-butan). Temperatura kruszywa powinna być zgodna z podaną przez producenta, zwykle w granicach 110 ÷ 150°C (przy wykonywaniu wypełnień w niskiej temperaturze otoczenia należy podgrzewać kruszywo do temperatury wyższej). Kruszywo należy przechowywać w uprzednio wygrzanych wózkach-termosach.

5.5.3.3. Wypełnienie koryta

Wypełnienie koryta obejmuje następujące roboty:

- a) zabezpieczenie szczeliny dylatacyjnej gąbczastą wkładką,
- b) posmarowanie dna koryta masą zalewową,
- c) ułożenie symetrycznie wzdłuż szczeliny dylatacyjnej stabilizatora z dokładnym jego dociśnięciem do masy na całej długości przykrycia dylatacyjnego,
- d) ponowne posmarowanie szczeliny wraz ze stabilizatorem masą zalewową,
- e) ułożenie membrany symetrycznie względem szczeliny dylatacyjnej na rozgrzaną masę zalewową z dokładnym jej dociśnięciem do masy na całej długości przykrycia dylatacyjnego,
- f) wypełnienie koryta na przemian odpowiednio rozgrzaną masą zalewową i gorącym kruszywem. Grubość warstw kruszywa powinna być tak dobrana, aby masa zalewowa mogła dokładnie wypełnić w nim wszystkie puste przestrzenie i mogła zespolić się z poprzednią warstwą (około 2÷4 cm). Ostatnia warstwa kruszywa powinna być ułożona na równo z powierzchnią nawierzchni i starannie zawałowana w celu prawidłowego ułożenia się kruszywa. Równość należy sprawdzić łątą. Ostatnią warstwę kruszywa należy zalać masą zalewową i pozostawić do wystygnięcia,
- g) po dokładnym spenetrowaniu kruszywa przez masę zalewową (najczęściej na drugi dzień) wylanie ostatniej warstwy masy. Górna powierzchnia masy zalewowej powinna wystawać 1÷3 mm ponad poziomem nawierzchni. Ułożone warstwy należy zagęścić płytą lub walcem wibracyjnym,
- h) wykonanie warstwy wykończeniowej – w tym celu należy oczyścić przykrycie dylatacyjne sprężonym powietrzem, podgrzać palnikami gazowymi, przykryć cienką warstwą masy zalewowej i posypać drobną frakcją kruszywa łamanego granitowego lub bazaltowego o frakcji zalecanej przez producenta. Posypanie kruszywem należy wykonać, gdy lepiszcz jest jeszcze gorące i kruszywo może się do niego przykleić,
- i) uzupełnienie krawężników z pozostawieniem szczelin 2÷3 cm, które wypełnia się na głębokości 2÷3 cm masą elastyczną, np. kitem silikonowym,
- j) odtworzenie konstrukcji chodnika nad dylatacją, które jest wykonywane wg indywidualnego opracowania, zgodnie z dokumentacją projektową.

Zapewnienie odwodnienia z poziomu izolacji, np. montaż sączków odwadniających lub drenaży jest przedmiotem oddzielnej OST.

5.6. Roboty wykończeniowe

Roboty wykończeniowe powinny być zgodne z dokumentacją projektową i ST. Do robót wykończeniowych należą prace związane z dostosowaniem wykonanych robót do warunków budowy obiektu i roboty porządkujące.

6. KONTROLA JAKOŚCI ROBÓT

6.1. Ogólne zasady kontroli jakości robót

Ogólne zasady kontroli jakości robót podano w OST D-M-00.00.00 [1] „Wymagania ogólne”, pkt 6.

6.2. Badania przed przystąpieniem do robót

Materiały do wykonania przykrycia dylatacyjnego powinny być dostarczone przez producenta jako zestaw gotowy do ułożenia po odpowiednim przygotowaniu. Kontrola wykonania materiałów składowych przykrycia w wytwórni spoczywa na producencie. Protokoły kontroli materiałów powinny być dostarczone na budowę łącznie z materiałami.

Przed przystąpieniem do robót Wykonawca powinien:

- a) uzyskać wymagane dokumenty, dopuszczające wyroby budowlane do obrotu i powszechnego stosowania (certyfikaty zgodności, deklaracje zgodności, aprobaty techniczne, protokoły kontroli i odbioru w wytwórni itp.), potwierdzające zgodność materiałów z wymaganiami pktu 2 niniejszej specyfikacji,
- b) ew. wykonać własne badania właściwości materiałów przeznaczonych do wykonania robót, określone w pkt 2 lub przez Inżyniera,
- c) skontrolować stan nawierzchni i łóżysk na obiekcie mostowym.

Wszystkie dokumenty oraz wyniki badań Wykonawca przedstawi Inżynierowi do akceptacji.

6.3. Badania w czasie robót

Po wycięciu koryta należy skontrolować:

- szerokość koryta wyciętego w nawierzchni, która nie powinna różnić się o więcej niż o 5% od szerokości przewidzianej w dokumentacji projektowej,
- stan szczeliny dylatacyjnej; jeżeli nastąpiło uszkodzenie jej krawędzi należy je naprawić zaprawą niskoskurczową,
- zabezpieczenie za pomocą muf ewentualnych rur osłonowych w chodniku,
- stan płyty pomostu którą, jeżeli uległa uszkodzeniu, należy naprawić zaprawą niskoskurczową,
- wszystkie powierzchnie koryta, które powinny być oczyszczone z pyłów, luźnych frakcji i innych zanieczyszczeń.

W trakcie wypełniania koryta należy kontrolować:

- temperaturę powietrza w czasie wbudowywania przykrycia,
- temperaturę kruszyw i lepiszcza, która powinna być zgodna z zaleceniami producenta,
- zabezpieczenie szczeliny dylatacyjnej przed wpływaniem gorącego lepiszcza w głąb szczeliny za pomocą neoprenowej lub poliuretanowej wkładki gąbczastej, stabilizatora i membrany,
- grubość układanych warstw kruszywa (około 2÷4 cm), tak aby zapewnione było dokładne wypełnienie przez masę zalewową wszystkich pustych przestrzeni,
- wykończenie powierzchni przykrycia, które powinno wystawać 1÷3 mm ponad poziomem nawierzchni,
- wykonanie posypki z kruszywa: kruszywo powinno być sypane na gorące lepiszcze, aby mogło się do niego przykleić,
- roboty naprawcze obejmujące uzupełnienie krawężników i odtworzenie konstrukcji chodnika należy sprawdzić na zgodność z dokumentacją projektową.

Kontrola gotowego przykrycia dylatacyjnego powinna stwierdzać, że:

- przykrycie dylatacyjne po wbudowaniu w obiekt jest szczelne, bez spękań, odspojień, wyrzuteń i pęcherzy, a przejazd przez dylatację nie powoduje wstrząsów i hałasu,
- powierzchnia przykrycia jest równoległa do powierzchni jezdni i nie wystaje więcej niż 3 mm ponad poziom warstwy ścieralnej, a wykonane przykrycie nie zachodzi na istniejącą nawierzchnię na szerokość większą niż 5 cm.

Ocenę jakości wykonanego przykrycia przeprowadza się wizualnie przy odbiorze robót oraz po upływie okresu gwarancji.

7. OBMIAR ROBÓT

Jednostką obmiarową jest m (metr) przykrycia dylatacyjnego o danej szerokości koryta.

8. ODBIÓR ROBÓT

8.1. Ogólne zasady odbioru robót

Roboty uznaje się za wykonane zgodnie z dokumentacją projektową, ST i wymaganiami Inżyniera, jeżeli wszystkie pomiary i badania z zachowaniem tolerancji wg punktu 6 dały wyniki pozytywne.

8.2. Odbiór robót zanikających i ulegających zakryciu

Odbiorowi robót zanikających i ulegających zakryciu podlegają:

- koryto wycięte w nawierzchni – demontaż wymienianego urządzenia,
- przygotowanie koryta do wypełnienia,
- zabezpieczenie szczeliny dylatacyjnej przed wpływaniem masy zalewowej,
- układanie kolejnych warstw kruszywa i masy zalewowej.

9. PODSTAWA PŁATNOŚCI

9.1. Cena jednostki obmiarowej

Cena wykonania 1 m przykrycia dylatacyjnego w nawierzchni obejmuje:

- prace pomiarowe i roboty przygotowawcze,
- oznakowanie robót,
- dostarczenie materiałów i sprzętu,
- wycięcie koryta w nawierzchni-demontaż urządzenia
- przygotowanie koryta do wypełnienia,
- zabezpieczenie szczeliny dylatacyjnej przed wpływaniem masy zalewowej w głąb szczeliny,
- wypełnienie koryta kolejnymi warstwami kruszywa i masy zalewowej,
- wykończenie górnej powierzchni przykrycia, ewentualne posypanie kruszywem,
- odtworzenie konstrukcji krawężników i chodnika wg dokumentacji projektowej.

Wszystkie roboty powinny być wykonane według wymagań dokumentacji projektowej, ST i niniejszej specyfikacji technicznej.

Wykonanie odwodnienia strefy przydylatacyjnej za pomocą drenów płatne jest według oddzielnej OST.

9.3. Sposób rozliczenia robót tymczasowych i prac towarzyszących

Cena wykonania robót określonych niniejszą OST obejmuje:

- roboty tymczasowe, które są potrzebne do wykonania robót podstawowych, ale nie są przekazywane Zamawiającemu i są usuwane po wykonaniu robót podstawowych,
- prace towarzyszące, które są niezbędne do wykonania robót podstawowych, nie zaliczane do robót tymczasowych.

10. PRZEPISY ZWIĄZANE

10.1. Ogólne specyfikacje techniczne (OST)

- | | | |
|----|--------------|------------------|
| 1. | D-M-00.00.00 | Wymagania ogólne |
|----|--------------|------------------|

10.2. Normy

- | | | |
|----|-------------------|---|
| 2. | PN-EN 1097-6:2002 | Badania mechanicznych i fizycznych właściwości kruszyw – część 6: Oznaczanie gęstości ziarn i nasiąkliwości |
| 3. | PN-EN 1367-1:2001 | Badanie właściwości cieplnych i odporności kruszyw na działanie czynników atmosferycznych – Część 1: Oznaczanie mrozoodporności |
| 4. | PN-B-11112:1996 | Kruszywa mineralne – Kruszywo łamane do |

- | | | |
|-----|--------------------|--|
| 5. | PN-B-06714/42:1979 | nawierzchni drogowych
Kruszywa mineralne. Badania. Oznaczanie ścieralności w bębnie Los Angeles |
| 6. | PN-EN 933-1:2000 | Badanie geometrycznych właściwości kruszyw – Oznaczanie składu ziarnowego |
| 7. | PN-B-06714/43:1987 | Kruszywa mineralne – Badania – Oznaczanie ziarn słabych |
| 8. | PN-EN 1427:2001 | Asfalty i produkty naftowe – Oznaczanie temperatury mięknięcia – Metoda Pierścien i Kula |
| 9. | PN-EN 1426:2001 | Asfalty i produkty naftowe – Oznaczanie penetracji igłą |
| 10. | PN-ISO 8501-1:1996 | Przygotowanie podłoży stalowych przed nakładaniem farb i podobnych produktów – Wzrokowa ocena czystości powierzchni – Stopnie skorodowania i stopnie przygotowania niezabezpieczonych podłoży stalowych oraz podłoży stalowych po całkowitym usunięciu wcześniej nałożonych powłok |

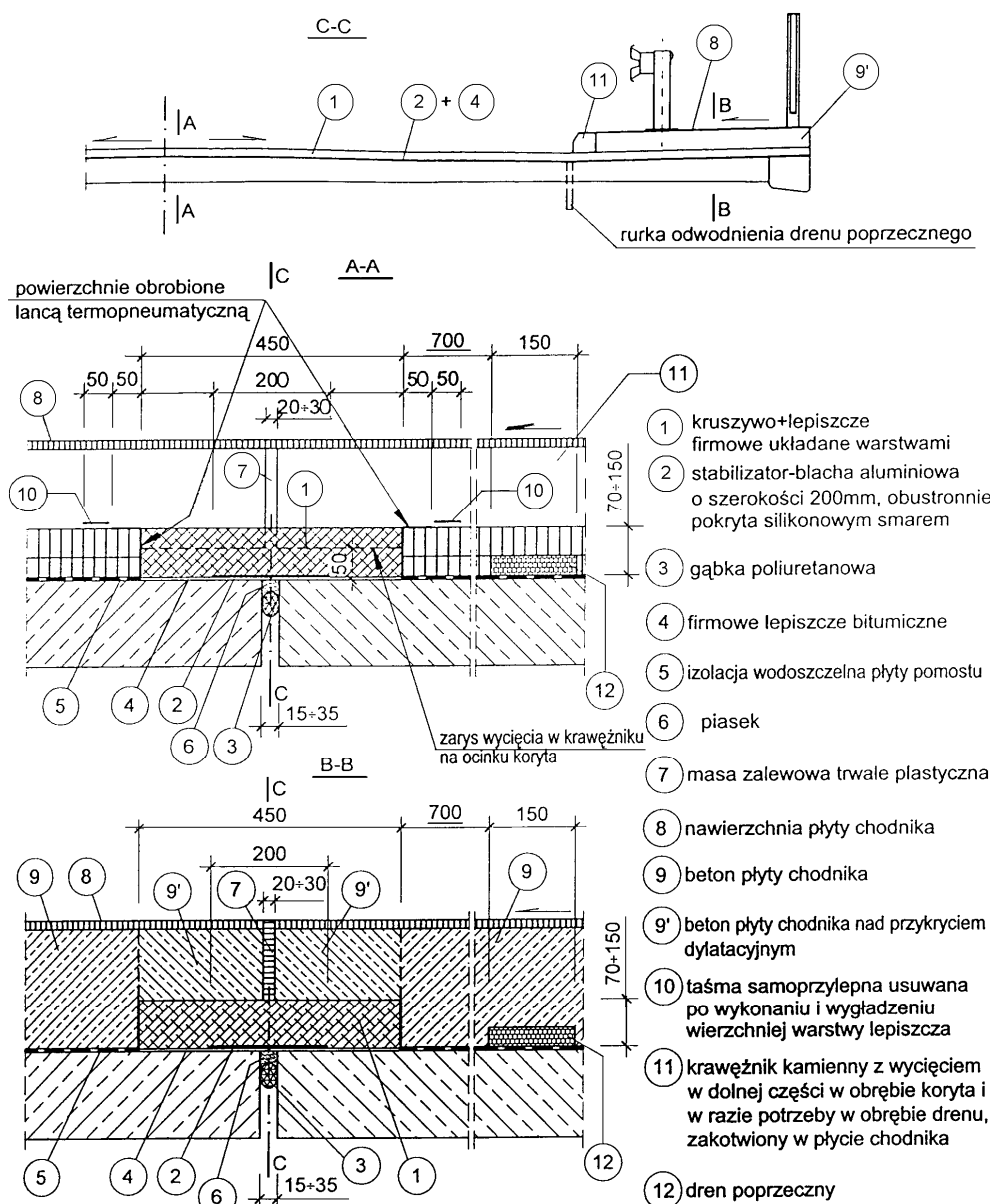
10.3. Inne dokumenty

11. Rozporządzenie Ministra Transportu i Gospodarki Morskiej z dnia 30 maja 2000 r. w sprawie warunków technicznych, jakim powinny odpowiadać obiekty inżynierskie i ich usytuowanie (Dz.U. nr 63, poz. 735)
12. Procedura badawcza IBDiM – TWm-32/98 – Badanie penetracji igłą
13. Katalog detali mostowych. GDDKiA – BPBDiM „Transprojekt” Warszawa, 2002 r.

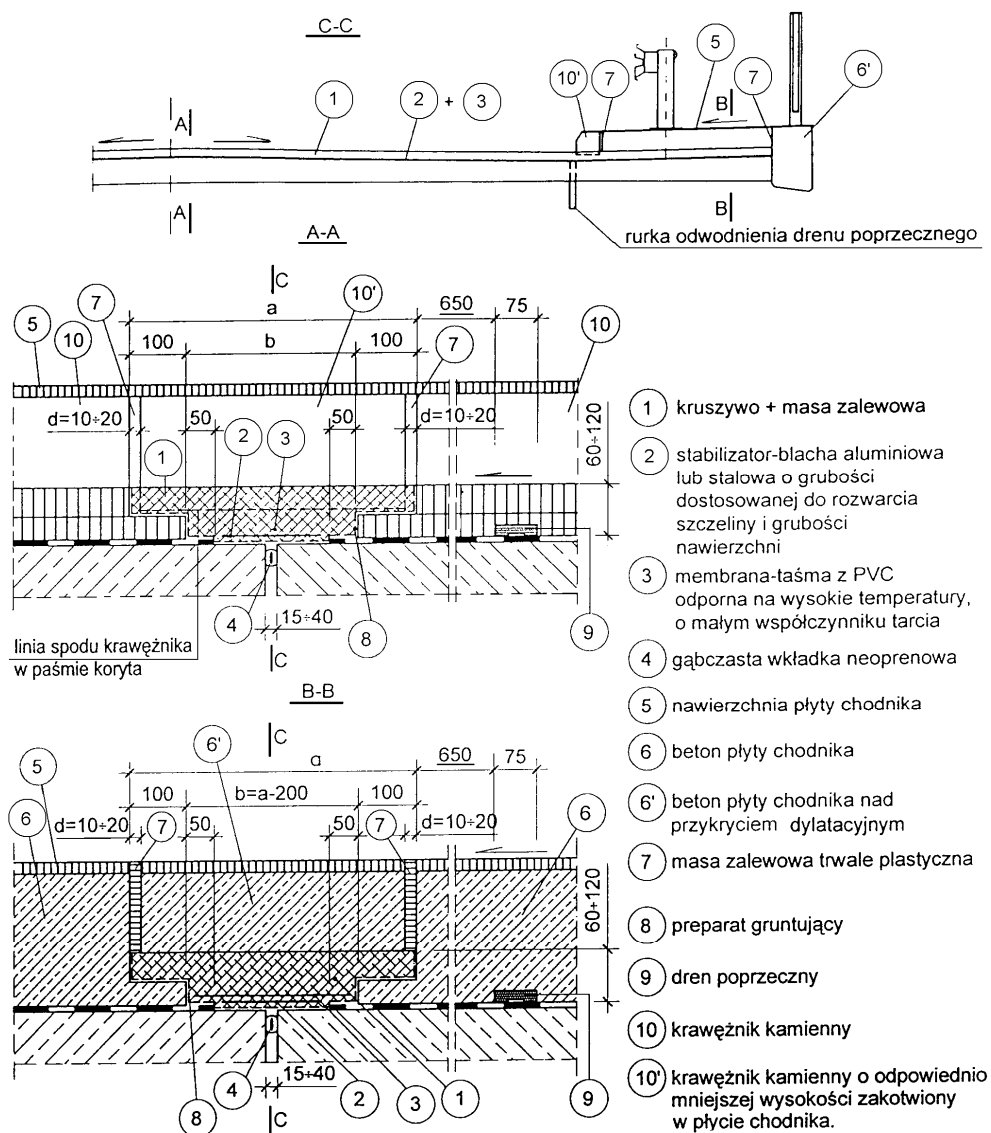
ZAŁĄCZNIK

PRZYKŁADY PRZYKRYĆ PRZERWY DYLATACYJNEJ (wg [13])

1. Asfaltowe przykrycie szczeliny dylatacyjnej o przesunięciach $\leq \pm 10$ mm z korytem bez odsadzek



2. Asfaltowe przykrycie szczeliny dylatacyjnej o przesunięciu $\leq \pm 12,5$ mm z korytem z odsadzkami



Uwaga: wymiary w mm