

Bydgoszcz, dnia 27.06.2019 r.

Przemysław Antoniak
Zastępca Dyrektora
ds. Zarządzania
Drogami i Mostami
Oddziału Generalnej Dyrekcji
Dróg Krajowych i Autostrad
w Bydgoszczy

GDDKiA.O.BY.D-3.2412.8.3.2019.37.sh.

Dotyczy postępowania o udzielenie zamówienia publicznego w trybie przetargu nieograniczonego na: **„Wymianę dylatacji bitumicznych na siedmiu obiektach mostowych będących w ciągu dróg krajowych administrowanych przez GDDKiA Oddział w Bydgoszczy”**.

ZMIANA TREŚCI SIWZ

I. Zamawiający działając w trybie art. 38 ust. 4 ustawy z dnia 29 stycznia 2004 roku Prawo zamówień publicznych (Dz. U. z 2018 r. poz. 1986 ze zm.), zwanej dalej „ustawą Pzp” oraz zgodnie z pkt 13.7 IDW, informuje o dokonaniu następujących zmian treści SIWZ:

Zmiana nr 1:

Zmiana dotyczy Opisu Przedmiotu Zamówienia - Tom III SIWZ. W dokumencie dodaje się w punkcie 1.3 podpunkt h). Zmieniony dokument zostaje zamieszczony w wersji Pdf.

Zmiana nr 2:

Zmiana dotyczy Kosztorysu ofertowego (Formularz 4.1) Tom IV SIWZ.
W Kosztorysie w pozycji 1.2. zmieniona zostaje wartość w rubryce „ilość”.

Było:

Lp.	Specyfikacja	Pozycja cenowa	Nazwa pozycji cenowej	Jednostka miary	Ilość
(...)					
1.2	D.07.02.01	12	Opracowanie indywidualnej dokumentacji Projektu organizacji ruchu na czas robót i wykonanie oraz rozbiórka oznakowania	Kpl	4
(...)					

Jest:

Lp.	Specyfikacja	Pozycja cenowa	Nazwa pozycji cenowej	Jednostka miary	Ilość
(...)					
1.2	D.07.02.01	12	Opracowanie indywidualnej dokumentacji Projektu organizacji ruchu na czas robót i wykonanie oraz rozbiórka oznakowania	Kpl	5
(...)					

Ponadto do Kosztorysu ofertowego dodaje się ppkt 2.8.
Zmieniony dokument zostaje zamieszczony w wersji Pdf. oraz w wersji edytowalnej.

Zmiana nr 3:

Zmiana dotyczy Przedmiaru robót Tom III SIWZ.

W związku ze zmianami w Kosztorysie ofertowym – odpowiednio zostaje zmieniony Przedmiar robót.

Zmieniony dokument zostaje zamieszczony w wersji Pdf.

II. W związku z dokonanymi zmianami treści SIWZ Zamawiający informuje o przedłużeniu terminu składania ofert do dnia 10.07.2019 r. do godz. 09:30. Otwarcie ofert nastąpi tego samego dnia o godz. 10.00.

Załączniki:

1. Aktualny Opis Przedmiotu zamówienia.
2. Plan orientacyjny
3. Aktualny Kosztorys Ofertowy (Formularz 4.1).
4. Aktualny Przedmiar robót.

Z-ca Dyrektora Oddziału
mgr inż. Przemysław Antoniuk

Jednocześnie, zgodnie z pkt 12.2 Instrukcji dla Wykonawców, prosimy o niezwłoczne potwierdzenie otrzymania niniejszego pisma na fax nr 52 323-45-74 lub drogą elektroniczną za pomocą poczty

OPIS PRZEDMIOTU ZAMÓWIENIA

1 Uwagi ogólne

Generalna Dyrekcja Dróg Krajowych i Autostrad Oddział w Bydgoszczy ogłasza, że zamierza przeznaczyć środki na sfinansowanie projektu „**Wymiana dylatacji bitumicznych na siedmiu obiektach mostowych usytuowanych w ciągu dróg krajowych administrowanych przez GDDKiA Oddział w Bydgoszczy**”.

1.1 Przedmiot zamówienia

Przedmiotem zadania jest naprawa istniejących dylatacji bitumicznych na obiektach mostowych na których została wymieniona nawierzchnia jezdni.

1.2 Cel zamówienia

Celem zamówienia jest wymiana uszkodzonych dylatacji bitumicznych na siedmiu obiektach mostowych.

1.3 Charakterystyka zadania budowlanego

Dylatacje bitumiczne należy wymienić na następujących obiektach:

- a) Wiadukt nad linią zelektryfikowaną PKP w m. **Przyłubie** w ciągu drogi krajowej nr 10 w km 287+830. Obiekt posiada schemat statyczny ramowy. Długość całkowita wiaduktu wynosi 36,50 m w tym długości przęseł 12,25+12,0+12,25. Rozpiętość teoretyczna przęseł wynosi 12,06+12,0+12,06. Szerokość całkowita wiaduktu wynosi 10,70 m w tym jezdnie w krawężnikach 7,0 m i obustronne chodniki po 1,85 m. Kąt skrzyżowania osi mostu i dylatacji wynosi 57,82 stopni. Wymienić należy dwie dylatacje o długości 12,3 m x 2 = 14,60 m. Nowa szerokość dylatacji 50 cm. Organizację ruchu na czas wymiany dylatacji należy zastosować w oparciu o indywidualnie wykonany przez Wykonawcę i zatwierdzony przez odpowiednie organy, projekt organizacji ruchu.
- b) Most przez rz. Brda w ciągu drogi krajowej 56 Koronowo - Włóki, w km 0+685, w miejscowości **Koronowo**. Most jednoprzęsłowy o długości 21,80 m. Obiekt posiada schemat statyczny belki swobodnie podpartej. Szerokość całkowita obiektu 10,70 m, w tym jezdnie 7,00 m i chodniki po 1,85 m. Kąt skrzyżowania osi mostu i osi dylatacyjnej 86°. Wymienić należy dwie dylatacje długości $[2 * (7,00 \text{ m} / \sin 86^\circ)] = 14,03 \text{ m}$ (tylko w zakresie między krawężnikami). Nowa szerokość dylatacji 50 cm. Organizację ruchu na czas wymiany dylatacji należy zastosować w oparciu o typowe schematy organizacji ruchu, wg Zarządzenia GDDKiA nr 34 z 2014rr. I klauzuli zatwierdzającej nr 444/2018
- c) Wiadukt nad linią kolejową Oleśnica-Chojnice w ciągu drogi krajowej 10 Lubieszyn (granica państwa)-Płońsk, w km 239+607 w m. **Trzeciewnica**. Obiekt posiada schemat statyczny ramowy z dwoma wspornikami, łączna długość 27,20 m (5,9 m + 15,40 m + 5,90 m). Szerokość całkowita obiektu 10,38 m, w tym jezdnie w krawężnikach 7,00 m i chodniki po 1,69 m, kąt skrzyżowania osi wiaduktu i osi dylatacyjnej 56°19', wymienić należy dwie dylatacje długości $[2 * (7,00 \text{ m} / \sin 56^\circ 19')] = 16,82 \text{ m}$ (tylko w zakresie między krawężnikami). Nowa szerokość dylatacji 60 cm. Organizację ruchu na czas wymiany dylatacji należy zastosować w oparciu o indywidualnie wykonany przez Wykonawcę i zatwierdzony przez odpowiednie organy, projekt organizacji ruchu.
- d) Most przez rzekę Mień, w ciągu drogi krajowej nr 67 w km 0+774 w m. **Lipno**. Most jednoprzęsłowy stalowy (płyta ortotropowa) o długości 16,90 m. Obiekt posiada schemat statyczny belki swobodnie podpartej. Szerokość całkowita mostu 14,90 m, w tym jezdnie 8,0 m i dwa chodniki po 3,45 m. Kąt skrzyżowania osi mostu z dylatacją - 90°. Wymienić należy dwie dylatacje o długości 2x14,90 m, w tym dwie dylatacje na jezdni o długości 2x8,0 m oraz cztery dylatacje na chodnikach o długości 3,45 m (dylatacje z betonem wypełniającym). Nowa

Wymiana dylatacji bitumicznych na siedmiu obiektach mostowych będących w ciągu dróg krajowych administrowanych przez GDDKiA Oddział w Bydgoszczy

szerokość dylatacji 55 cm. Na obiekcie istnieje 10 szt. kanałów kablowych w kapach chodnikowych. Organizację ruchu na czas wymiany dylatacji należy zastosować w oparciu o indywidualnie wykonany przez Wykonawcę i zatwierdzony przez odpowiednie organy, projekt organizacji ruchu. Zamawiający wymaga aby roboty na obiekcie w części jezdnej wykonywać w porze nocnej tzn. początek robót nie wcześniej niż o godz. 18⁰⁰ a zakończenie nie później niż o godz. 6⁰⁰ dnia następnego.

- e) Wiadukt nad linią kolejową nr 27 w ciągu drogi krajowej nr 10 w km 354+706 w m. **Lipno**. Długość wiaduktu 63,50 m w tym 4 przęsła o długości 12,91 + 2 x 18,84 + 12,91 m. Obiekt posiada schemat statyczny belki swobodnie podpartej z uciąganiem płytą pomostu. Szerokość całkowita wiaduktu 13,70 m w tym nawierzchnia jezdni 2 x 3,5 m oraz pobocze utwardzone 2 x 2,25 m i pobocze techniczne wyniesione 2 x 1,10 m. Kąt skrzyżowania osi wiaduktu i osi dylatacji 90,0°. Wymienić należy dylatacje na nawierzchni jezdni i poboczach utwardzonych w granicach między krawężnikami na długości 11,50 m * 2 = 23,00 m. Nowa szerokość dylatacji 55 cm. Organizację ruchu na czas wymiany dylatacji należy zastosować w oparciu o typowe schematy organizacji ruchu, wg Zarządzenia GDDKiA nr 34 z 2014rr. I klauzuli zatwierdzającej nr 444/2018.
- f) Most nad rz. Mątwą w ciągu drogi krajowej nr 16 w km 1+280 w m. **Dragacz**. Obiekt jednoprzęsłowy o długości 9,40 m. Obiekt posiada schemat statyczny belki swobodnie podpartej. Szerokość całkowita mostu 12,80 m w tym jezdni w krawężnikach (pasy ruchu 2 x 3,5 m oraz opaski 2 x 0,30 m) i dwa chodniki (2 x 2,60 m). Kąt skrzyżowania osi mostu i osi dylatacji 78,4°. Wymienić należy dylatacje na długości 7,80 m * 2 = 15,60 m (tylko w zakresie między krawężnikami). Nowa szerokość dylatacji 60 cm. Organizację ruchu na czas wymiany dylatacji należy zastosować w oparciu o typowe schematy organizacji ruchu, wg Zarządzenia GDDKiA nr 34 z 2014rr. I klauzuli zatwierdzającej nr 444/2018. Zamawiający wymaga aby roboty na obiekcie w części jezdnej wykonywać w porze nocnej tzn. początek robót nie wcześniej niż o godz. 18⁰⁰ a zakończenie nie później niż o godz. 6⁰⁰ dnia następnego.
- g) Most nad rz. Osa w ciągu drogi krajowej nr 16 w km 14+271 w m. **Kłódka**. Obiekt jednoprzęsłowy o długości 15,60 m. Obiekt posiada schemat statyczny belki swobodnie podpartej. Szerokość całkowita mostu 12,00 m w tym jezdni w krawężnikach 9,0 m i dwa chodniki (2 x 1,50 m). Kąt skrzyżowania osi mostu i osi dylatacji 90,0°. Wymienić należy dylatacje długości 9,00 m * 2 (nawierzchnia jezdni) oraz 4 * 1,00 (na chodnikach), łącznie 22,00 m (bez strefy szer. 0,5m przy gzymsie). Nowa szerokość dylatacji 60 cm. Organizację ruchu na czas wymiany dylatacji należy zastosować w oparciu o indywidualnie wykonany przez Wykonawcę i zatwierdzony przez odpowiednie organy, projekt organizacji ruchu.
- h) Wiadukt nad drogą nr 5 (obwodnica Szubina) w m. **Szubin** w km 3+261. Obiekt posiada schemat statyczny ramowy inny. Długość całkowita wiaduktu wynosi 40,00 m w tym długości przęseł 2*20,00 m. Rozpiętość teoretyczna przęseł wynosi 19,5+19,5 m. Szerokość całkowita wiaduktu wynosi 9,67 m w tym jezdni w krawężnikach 6,6 m, chodnik 2,31 m i pobocze techniczne wyniesione 0,76 m. Kąt skrzyżowania osi mostu i dylatacji wynosi 90,00 stopni. Wymienić należy jedną dylatację o długości 9,67 m. Nowa szerokość dylatacji 55 cm. Organizację ruchu na czas wymiany dylatacji należy zastosować w oparciu o indywidualnie wykonany przez Wykonawcę i zatwierdzony przez odpowiednie organy, projekt organizacji ruchu.

Warstwa ścieralna w sąsiedztwie dylatacji zostanie wymieniona przez Zamawiającego przed rozpoczęciem wymiany dylatacji.

Należy przyjąć grubość warstw nawierzchni w bezpośrednim sąsiedztwie dylatacji 9 do 11 cm.

Zalecane rozwiązanie nowych dylatacji wg karty DYL2.0 Katalogu Detali Mostowych. Dopuszcza się inne rozwiązania po akceptacji Zamawiającego.

Wymiana dylatacji bitumicznych na siedmiu obiektach mostowych będących w ciągu dróg krajowych administrowanych przez GDDKiA Oddział w Bydgoszczy

Wszystkie materiały z rozbiórki istniejącej dylatacji są po wykonaniu własnością Wykonawcy.

Wyżej wymienione roboty mają być wykonane przy połówkowym zajęciu jezdni. Na czas prowadzenia robót organizacja ruchu ma się odbywać przy zastosowaniu schematu obowiązującego w GDDKiA Oddział w Bydgoszczy dla robót utrzymaniowych lub wg schematów opracowanych indywidualnie przez Wykonawcę. Wszystkie roboty mają odbywać się przy sterowaniu ruchem za pomocą sygnalistów (dopuszcza się sterowanie sygnalizacją świetlną jedynie w przypadku realizacji robót w porze nośnej – od zmierzchu do świtu).

1.4 Termin realizacji

Zamawiający wymaga, aby zamówienie zostało zrealizowane w terminie 60 dni od daty podpisania umowy. Kolejność realizacji do decyzji Wykonawcy.

W uzasadnionych przypadkach, jeśli wykonawca przedstawi dowód iż okres zatwierdzania dokumentacji indywidualnej projektu Tymczasowej organizacji ruchu był dłuższy niż 1 miesiąc Zamawiający uzna zasadność wystąpienia o przedłużenie terminu realizacji zadania.

1.5 Dokumentacja Zamawiającego

Zamawiający przekaze Wykonawcy, na czas wykonania robót następujące dokumenty:

- Kosztorys ofertowy
- Szczegółowe Specyfikacje Techniczne,
- Dziennik robót

1.6. Dokumentacja Wykonawcy robót

Wykonawca we własnym zakresie opracuje i uzyska zatwierdzenie do następujących dokumentów:

- Projekt "Tymczasowej organizacji ruchu na czas wymiany dylatacji" (dla 4 obiektów)

2. Wymagania

2.1. Obowiązki ogólne

Wykonawca będzie odpowiedzialny za:

- rozpoznanie zakresu prowadzonych robót,
- wykonanie i zatwierdzenie „Projektu tymczasowej organizacji ruchu na czas prowadzenia robót” (dla 4 obiektów),
- dostarczenie czynników produkcji na miejsce prowadzenia robót,
- montaż i demontaż tymczasowego oznakowania,
- wykonanie robót zgodnie z SST,
- uporządkowanie strefy robót, wywóz i utylizację śmieci oraz materiałów z rozbiórki,

Demontaż i ponowny montaż barier (jeśli wykonawca stwierdzi taką konieczność) jak i wszystkie inne roboty towarzyszące niezbędne do wykonania robót leżą po stronie Wykonawcy

Przed rozpoczęciem robót powodujących utrudnienia w ruchu drogowym Wykonawca robót dokona własnym kosztem i staraniem oznakowania strefy robót zgodnie z zatwierdzonym „Projektem tymczasowej organizacji ruchu na czas robót”.

„Projektem tymczasowej organizacji ruchu na czas robót” opracowane winny być w formie indywidualnej dokumentacji dla 4 obiektów oraz w oparciu o typowe schematy organizacji ruchu dla 3 obiektów (wg załączonych schematów na końcu opracowania).

Wymiana dylatacji bitumicznych na siedmiu obiektach mostowych będących w ciągu dróg krajowych administrowanych przez GDDKiA Oddział w Bydgoszczy

Jednocześnie zobowiązuje się Wykonawcę robót w przypadku wprowadzenia ograniczeń polegających na wprowadzenia ruchu wahadłowego do ręcznego sterowania ruchem od godz. 6⁰⁰ do 20⁰⁰ lub do zmierzchu jeśli następuje on wcześniej niż o godz. 20⁰⁰. Jeśli ograniczenia w ruchu dotyczyć będą również pory poza wymienionymi godzinami dopuszcza się sterowanie ruchem za pomocą sygnalizacji świetlnej.

Wykonawca przedmiotu zamówienia jest zobowiązany zapewnić wszelki niezbędny do realizacji zamówienia sprzęt; środki transportowe, urządzenia, rusztowania, narzędzia itp. Środki te winny być ujęte w kosztach wykonania robót.

Wykonawca będzie działać we współpracy z Zamawiającym i na jego rzecz w całym okresie realizacji Kontraktu, w zakresie określonym w niniejszej SIWZ. Wykonawca zapewni stałą wymianę informacji z Zamawiającym oraz koordynację swojej działalności z wymaganiami Zamawiającego.

2.2. Personel

Wymaga się aby przynajmniej dwie osoby z prowadzących roboty posiadały przeszkolenie w zakresie kierowania ruchem drogowym.

Zamawiający wymaga zatrudnienia przez Wykonawcę, podwykonawcę lub dalszego podwykonawcę na podstawie umowy o pracę osób wykonujących wszelkie czynności wchodzące w tzw. koszty bezpośrednie tzn wykonują czynności bezpośrednio związane w wykonywaniem robót, czyli tzw. pracowników fizycznych. Wymóg nie dotyczy między innymi osób: kierujących budową, dostawców materiałów budowlanych.

W związku z powyższym wymogiem, Wykonawca zobowiązany jest przed rozpoczęciem wykonywania czynności przez te osoby przedstawić inspektorowi nadzoru stosowne oświadczenia lub zaświadczenia Wykonawcy/Podwykonawcy o zatrudnieniu na podstawie umowy o pracę osób wykonujących te czynności. Wykonawca/Podwykonawca zobowiązany jest do przedłożenia zanonimizowanych umów o pracę (tj. pozbawionych danych osobowych pracowników). Jako Pracodawcę wskazać należy Wykonawcę/Podwykonawcę lub jednego ze współników konsorcjum, zgłoszonego zgodnie z przepisami ustawy Prawo zamówień publicznych podwykonawcę lub dalszego podwykonawcę. Bez przedstawienia powyższego dokumentu osoby, co do których obowiązuje zatrudnienie na umowę o pracę, nie będą wpuszczane na plac budowy, a więc nie będą mogły wykonywać pracy z winy Wykonawcy.

Jeżeli pomimo powyższych wymogów na budowie będzie przebywać osoba nie zatrudniona na umowę o pracę, co zostanie ustalone przez inspektora nadzoru, Zamawiającego lub jego przedstawicieli, osoba taka będzie musiała opuścić plac budowy, a Wykonawca zapłaci Zamawiającemu tytułem kary umownej 1 000,00 PLN za każdy taki przypadek. Fakt przebywania takiej osoby na budowie musi zostać potwierdzony pisemną notatką sporządzoną przez inspektora nadzoru lub przedstawicieli Zamawiającego. Notatka nie musi być podpisana przez Wykonawcę lub jego przedstawicieli.

2.3. Sprzęt

Wymaga się aby Wykonawca dysponował co najmniej

- 1 środkiem transportu do przewozu pracowników,
- 1 środkiem transportu do przewozu sprzętu i materiałów,
- 1 agregatem prądotwórczym wraz z kompletem elektronarzędzi do wykonywania napraw konstrukcji
- 1 wytwórnią do produkcji masy zalewowej - urządzenie do grzania masy zalewowej bezpośrednio przy wykonywaniu dylatacji bitumicznych.

3. Kontrola realizacji i odbiór zadania

Przed zakończeniem robót ulegających zakryciu Wykonawca robót zgłosi fakt gotowości do odbioru Inspektorowi Nadzoru Inwestorskiego. Odbiór robót ulegających zakryciu nastąpi w terminie nie dłuższym niż 2 dni robocze po dniu zgłoszenia gotowości robót do odbioru. Inspektorowi Nadzoru Inwestorskiego dokona oceny kompletności i jakości robót.

Odbiór ostateczny rozpocznie się w terminie do 20 dni roboczych od dnia potwierdzenia przez Inspektora nadzoru zakończenia robót, a zakończy się po uzyskaniu i akceptacji wyników niezbędnych badań potwierdzających zgodność zrealizowanych robót z przedmiotem zamówienia.

Podstawą do odbioru robót będzie protokół odbioru częściowego lub ostatecznego.

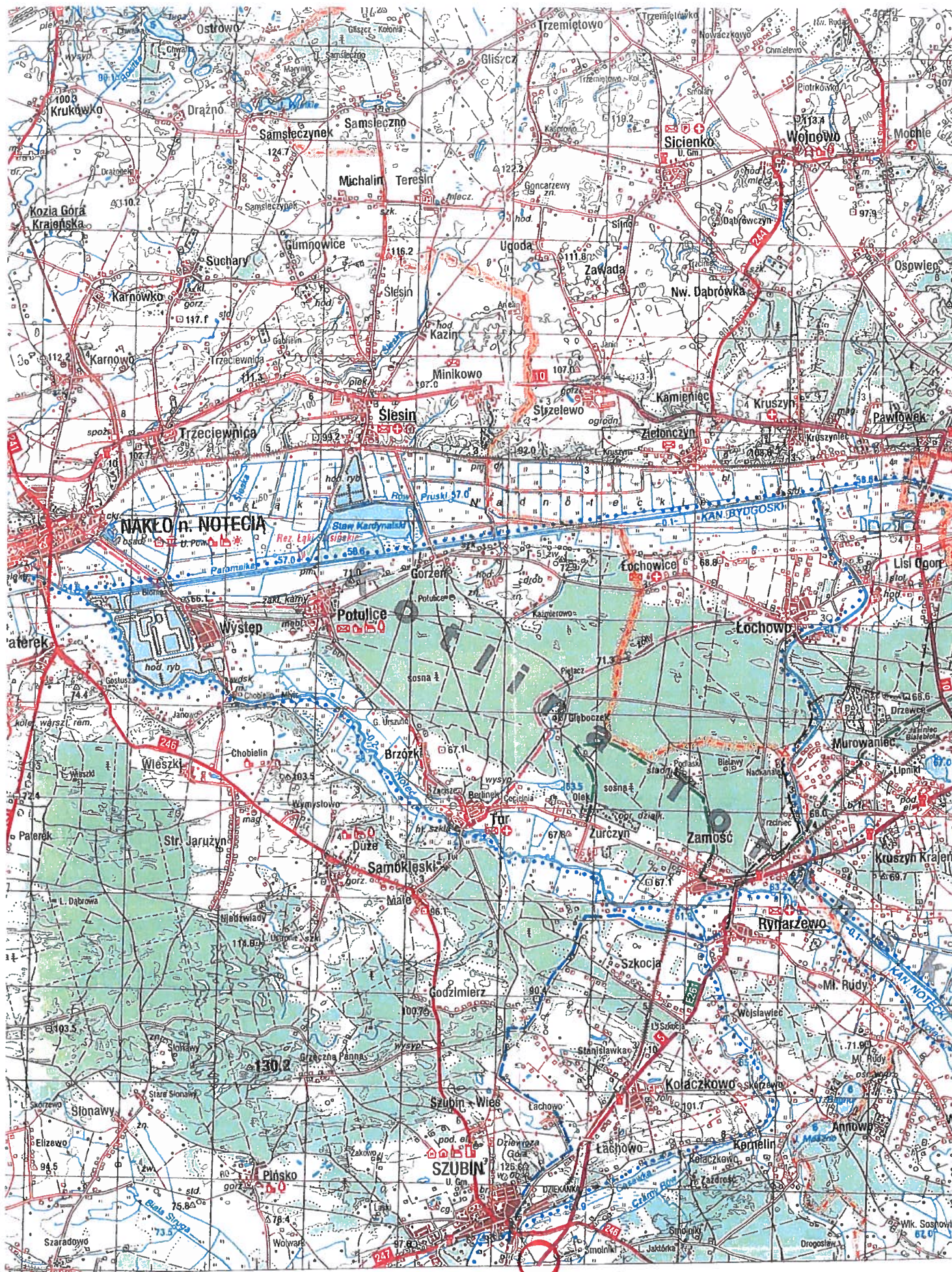
4. Płatności

W cenie ofertowej Wykonawca powinien uwzględnić wszystkie koszty jakie poniesie z tytułu wykonania przedmiotu zamówienia (również koszty, które nie są ujęte jako oddzielne pozycje w kosztorysie ofertowym) np.:

- koszt ubezpieczenia
- koszty podatków, koszty ogólne, zysk, koszty dojazdu, delegacji i itp.,
- koszty wynikające z zapewnienia sprzętu, materiałów biurowych i innych elementów stanowiących wyposażenie biura nadzoru robót,
- inne koszty – jak koszty rozmów telefonicznych, dostępu do Internetu, przesyłek pocztowych itp.,
- wszelkie koszty związane z zatrudnieniem i pracą osób,
- wszelkie koszty związane z zatrudnieniem podwykonawców.

Wynagrodzenie za wykonanie roboty będzie wypłacane na podstawie faktur wystawianych w oparciu o protokoły odbioru robót z częstotliwością nie większą niż 1 raz w miesiącu.

Naczelnik
Wydziału Mostów
Inż. Czesław Szczęsny



KOSZTORYS OFERTOWY
na zadanie

„Wymiana dylatacji bitumicznych na siedmiu obiektach mostowych usytuowanych w ciągu dróg krajowych administrowanych przez GDDKiA Oddział w Bydgoszczy ”

Lp.	Specyfikacja	Pozycja cenowa	Nazwa pozycji cenowej	Jednostka miary	Razem	Cena	Razem
1	2	3	4	5	8	9	10
1	D.07.02.01	Organizacja ruchu na czas trwania robót					
1.1		12	Wykonanie i rozbiórka oznakowania strefy robót na czas ich trwania w opaciu o typowe schematy organizacji ruchu	kpl.	3		
1.2		12	Opracowanie indywidualnej dokumentacji Projektu organizacji ruchu na czas robót i wykonanie oraz rozbiórka oznakowania	kpl.	5		
2	M.25.01.03	Wymiana dylatacji bitumicznych					
2.1		51	Wykonanie wymiany dylatacji bitumicznych - wiadukt nad linią PKP w m. Przyłubie w ciągu dr. kraj. nr 10 w km 287+830	m	14,60		
2.2		51	Wykonanie wymiany dylatacji bitumicznych - most przez rz. Brda w m. Koronowow ciągu dr. kraj. nr 56, w km 0+685,	m	14,03		
2.3		51	Wykonanie wymiany dylatacji bitumicznych - wiadukt nad linią PKP w m Trzeciewnica w ciągu dr. Kraj. nr 10 , w km 239+607	m	16,82		
2.4		51	Wykonanie wymiany dylatacji bitumicznych - most przez rzekę Mień, w m. Lipno w ciągu dr. kraj. nr 67 w km 0+774	m	29,80		
2.5		51	Wykonanie wymiany dylatacji bitumicznych - wiadukt nad linią PKP nr 27 w m. Lipno w ciągu dr. kraj.nr 10 w km 354+706	m	23,00		
2.6		51	Wykonanie wymiany dylatacji bitumicznych - most nad rz. Maławą w m. Dragacz w ciągu dr. kraj. nr 16 w km 1+280	m	15,60		
2.7		51	Wykonanie wymiany dylatacji bitumicznych - most nad rz. Osa w m. Kłódka w ciągu dr. kraj. nr 16 w km 14+271	m	22,00		
2.8		51	Wykonanie wymiany jednej dylatacji bitumicznej - wiadukt nad dr. kraj. nr 5b (obejście Szubina) w km 3+261	m	9,67		
				Suma			
				Vat		23%	
				Łącznie			

(Łącznie złotych słownie:)

(miejscowość, data)

podpis Wykonawcy/Pełnomocnika

PRZEDMIAR ROBÓT

na zadanie

**„Wymiana dylatacji bitumicznych na siedmiu obiektach mostowych
usytuowanych w ciągu dróg krajowych administrowanych przez
GDDKiA Oddział w Bydgoszczy ”**

Lp.	Specyfikacja	Pozycja cenowa	Nazwa pozycji cenowej	Jednostka miary	Razem
1	2	3	4	5	8
1	D.07.02.01	Organizacja ruchu na czas trwania robót			
1.1		12	Wykonanie i rozbiórka oznakowania strefy robót na czas ich trwania w opaciu o typowe schematy organizacji ruchu	kpl.	3
1.2		12	Opracowanie indywidualnej dokumentacji Projektu organizacji ruchu na czas robót i wykonanie oraz rozbiórka oznakowania	kpl.	5
2	M.25.01.03	Wymiana dylatacji bitumicznych			
2.1		51	Wykonanie wymiany dylatacji bitumicznych - wiadukt nad linią PKP w m. Przyłubie w ciągu dr. kraj. nr 10 w km 287+830	m	14,60
2.2		51	Wykonanie wymiany dylatacji bitumicznych - most przez rz. Brda w m. Koronowow ciągu dr. kraj. nr 56, w km 0+685,	m	14,03
2.3		51	Wykonanie wymiany dylatacji bitumicznych - wiadukt nad linią PKP w m Trzeciewnica w ciągu dr. Kraj. nr 10 , w km 239+607	m	16,82
2.4		51	Wykonanie wymiany dylatacji bitumicznych - most przez rzekę Mień, w m. Lipno w ciągu dr. kraj. nr 67 w km 0+774	m	29,80
2.5		51	Wykonanie wymiany dylatacji bitumicznych - wiadukt nad linią PKP nr 27 w m. Lipno w ciągu dr. kraj.nr 10 w km 354+706	m	23,00
2.6		51	Wykonanie wymiany dylatacji bitumicznych - most nad rz. Mątawą w m. Dragacz w ciągu dr. kraj. nr 16 w km 1+280	m	15,60
2.7		51	Wykonanie wymiany dylatacji bitumicznych - most nad rz. Osa w m. Kłódka w ciągu dr. kraj. nr 16 w km 14+271	m	22,00
2.8		51	Wykonanie wymiany jednej dylatacji bitumicznej - wiadukt nad dr. kraj. nr 5b (obejście Szubina) w km 3+261	m	9,67

