

**Generalna Dyrekcja Dróg Krajowych i Autostrad  
Oddział we Wrocławiu**

**ul. Powstańców Śląskich 186, 53-139 Wrocław**

**Program Funkcjonalno-Użytkowy**

**Zaprojektowanie i budowa sygnalizacji na przejściu dla pieszych w ramach zadania pn. „Budowa sygnalizacji w ciągu drogi krajowej nr 36 w m. Lubin”.**

<b>ROZDZIAŁ I – CZĘŚĆ OPISOWA</b>	<b>4</b>
<b>1. OPIS OGÓLNY PRZEDMIOTU ZAMÓWIENIA</b>	<b>4</b>
1.1. ORIENTACJA NA MAPIE POLSKI.	4
1.2. ORIENTACJA NA MAPIE WOJEWÓDZTWA.	5
1.3. PLAN ORIENTACYJNY – LUBIN, PRZEJŚCIA DLA PIESZYCH NA DRODZE KRAJOWEJ NR 36	6
1.3. SZCZEGÓŁOWA LOKALIZACJA PRZEJŚCIA NA DRODZE KRAJOWEJ NR 36 W LUBINIE	6
1.4. OPIS OGÓLNY PRZEDMIOTU ZAMÓWIENIA.	7
1.4.1. Charakterystyczne parametry określające wielkość obiektu i zakres robót projektowych i budowlanych	7
1.4.1.1. Zakres zasadniczych prac przewidzianych do zaprojektowania i wykonania	7
1.4.1.5. Organizacja ruchu	8
1.5. AKTUALNE UWARUNKOWANIA WYKONANIA PRZEDMIOTU ZAMÓWIENIA	8
1.5.1. Wytyczne inwestorskie i uwarunkowania związane z przygotowaniem remontu i jego przeprowadzeniem	8
1.5.2. Teren budowy	9
1.5.3. Przygotowanie i użytkowanie zaplecza budowy	9
1.7. Szczegółowe właściwości funkcjonalno-użytkowe	10
1.8. Niektóre rodzaje robót i ich orientacyjne ilości	10
<b>2. OPIS WYMAGAŃ ZAMAWIAJĄCEGO, OBEJMUJĄCY WARUNKI PROJEKTOWANIA I WYKONANIA POSZCZEGÓLNYCH OBIEKTÓW BUDOWLANYCH ODNIESIONE DO CHARAKTERYSTYCZNYCH ELEMENTÓW</b>	<b>11</b>
2.1.14. Organizacja ruchu	11
2.1.14.1. Stała organizacja ruchu (SOR)	12
2.1.14.1.2. Znaki pionowe	12
2.1.14.2. Projekty organizacji na czas wykonywania robót	12
2.2. DOKUMENTACJA PROJEKTOWA	13
2.2.1. Skład dokumentacji projektowej	13
2.2.2. Ogólne wymagania w stosunku do dokumentacji projektowej	14
2.2.3. Wymagania dotyczące projektu wykonawczego	14
2.2.4. Wymagania dotyczące opracowań geodezyjnych	15
2.2.5. Wymagania dotyczące dokumentacji powykonawczej	15
2.2.6. Opracowanie Szczegółowych Specyfikacji Technicznych Wykonania i Odbioru Robót Budowlanych obejmujących wszystkie występujące w przedmiocie zamówienia roboty	15
2.2.7. Wymagania ogólne wykonania i odbioru robót budowlanych	15
2.3. WYNAGRODZENIE	16

2.4. Inne wymagania dla dokumentacji projektowej i robót budowlanych	16
2.5. Zatrudnienie na podstawie umowy o pracę	18
2.6. Inne ustalenia	18
2.7. Wytyczne dotyczące realizacji robót	19
<b>ROZDZIAŁ II – CZĘŚĆ INFORMACYJNA</b>	<b>25</b>
1. DOKUMENTY POTWIERDZAJĄCE ZGODNOŚĆ ZAMIERZENIA BUDOWLANEGO Z WYMAGANIAMI WYNIKAJĄCYMI Z ODRĘBNYCH PRZEPISÓW	25
2. PRZEPISY PRAWA	25
2.1. WYKAZ AKTÓW PRAWNYCH	25
2.2. ZARZĄDZENIA GENERALNEGO DYREKTORA DRÓG KRAJOWYCH I AUTOSTRAD	32

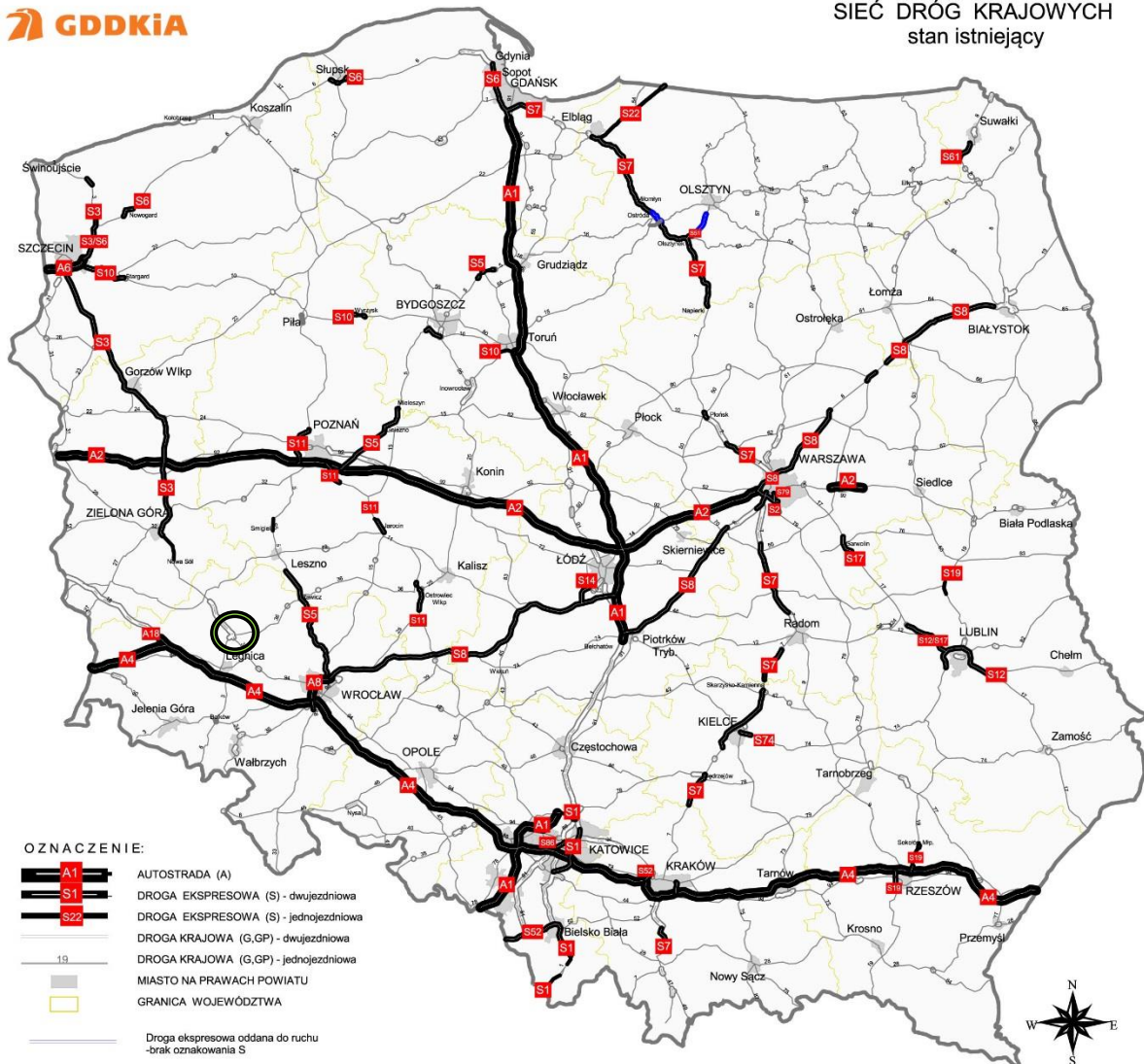
# ROZDZIAŁ I – CZĘŚĆ OPISOWA

## 1. OPIS OGÓLNY PRZEDMIOTU ZAMÓWIENIA

### 1.1. Orientacja na mapie Polski.



SIEĆ DRÓG KRAJOWYCH  
stan istniejący



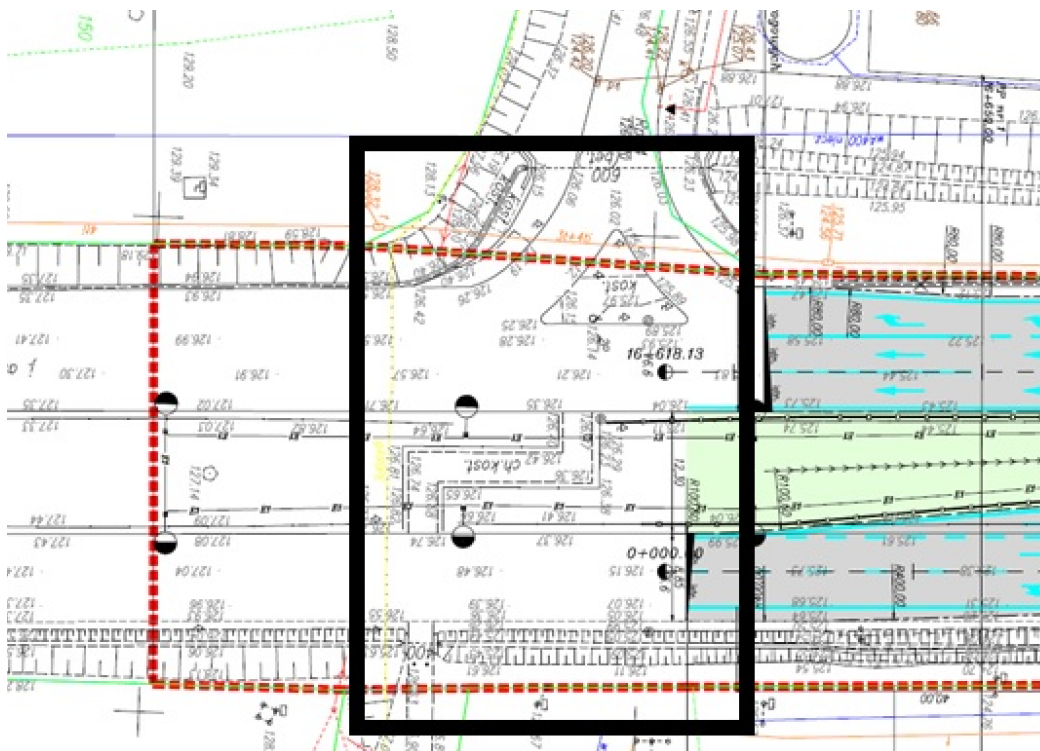
## 1.2. Orientacja na mapie województwa.



### 1.3. Plan orientacyjny – Lubin, przejścia dla pieszych na drodze krajowej nr 36



### 1.3. Szczegółowa lokalizacja przejścia na drodze krajowej nr 36 w Lubinie



#### **1.4. Opis ogólny przedmiotu zamówienia.**

Zamówienie obejmuje zaprojektowanie, uzyskanie wymaganych prawem decyzji i zezwoleń oraz wykonanie przejścia sygnalizacji na przejściu dla pieszych na drodze krajowej nr 36 w Lubinie.

Celem zadania jest poprawa bezpieczeństwa pieszych na istniejącym przejściu. Istniejące przejście nie posiada sygnalizacji.

Uznaje się, iż pojęcia, którymi posłużono się w PFU, takie jak „należy” lub „powinny” lub „wymaga się” lub „będą”, są tożsame i mogą być używane zamiennie, a zwroty, w których zostały użyte, uznaje się za stanowiące zobowiązanie Wykonawcy.

Zmiany podanych w Programie Funkcjonalno-Użytkowym orientacyjnych ilości jakie mogą wystąpić w trakcie opracowywania przez Wykonawcę opracowań projektowych nie będą powodowały zmiany kwoty wynikającej z oferty Wykonawcy oraz przedłużenia realizacji zadania oraz innych roszczeń w stosunku do Zamawiającego.

##### **1.4.1. Charakterystyczne parametry określające wielkość obiektu i zakres robót projektowych i budowlanych**

Przejście dla pieszych przez dwie jezdnie drogi krajowej nr 35 w Lubinie. Jezdnie rozdzielone są pasem zieleni. Klasa drogi GP.

##### **1.4.1.1. Zakres zasadniczych prac przewidzianych do zaprojektowania i wykonania**

W zakres zamówienia wchodzi wykonanie wszystkich niezbędnych prac do prawidłowego funkcjonowania przejścia dla pieszych zgodnie z obowiązującymi przepisami prawa oraz zarządzeniami Generalnego Dyrektora Dróg Krajowych i Autostrad. Należy wykonać wszystkie niezbędne opracowania projektowe wraz z koniecznymi opiniami i warunkami technicznymi, uzyskać w imieniu i na rzecz Zamawiającego wszelkie uzgodnienia, pozwolenia, zezwolenia, decyzje i zgody niezbędne dla wykonania kontraktu zgodnie z wymaganiami Zamawiającego i warunkami kontraktu oraz wykonać roboty budowlane. Dokumenty zawarte w niniejszym PFU stanowią opis przedmiotu zamówienia zgodnie z Rozporządzeniem Ministra Infrastruktury z dnia 2 września 2004 r. w sprawie szczegółowego zakresu i formy dokumentacji projektowej, specyfikacji technicznych wykonania i odbioru robót budowlanych oraz programu funkcjonalno-użytkowego (Dz. U. 2013, poz. 1129, ze zm.);

Nie ograniczając się do niżej wymienionych robót, lecz zgodnie z wszystkimi innymi wymaganiami określonymi w PFU, w ramach złożonej przez Wykonawcę oferty należy skalkulować zaprojektowanie i wykonanie w szczególności następujących robót:

- Wykonanie kompletnej dokumentacji projektowej,
- Montaż kanalizacji kablowej,
- Montaż konstrukcji wsporczych,
- Ułożenie kabli sterowniczych dla sygnalizatorów, detektorów ,
- Montaż sterownika ruchu

Wykonawca jest wytwórcą wszystkich odpadów powstałych w wyniku prowadzenia prac, w tym odpadów niebezpiecznych. Na Wykonawcy ciąży wszelkie obowiązki wynikające z ustawy z dnia 14.12.2012 r. o odpadach (Dz.U. z 2013 r. poz. 21 ze zm.), a w szczególności opisane w Dziale II, Rozdziale 9 ustawy oraz wynikające z Rozporządzenia Ministra Środowiska z dnia 09.12.2014 r. w sprawie katalogu odpadów (Dz.U. z 2014, poz. 1923).

Wykonawca zobowiązany jest do opracowania harmonogramu rzeczowo-finansowego prac w podziale na etapy z uwzględnieniem utrudnień związanych z okresami

świętecznymi, wzmożonym ruchem w okresie rozpoczęcia i zakończenia sezonu urlopowego.

#### **1.4.1.5. Organizacja ruchu**

Należy zastosować urządzenia organizacji i bezpieczeństwa ruchu, które spełniają warunki techniczne zawarte w Rozporządzeniu Ministra Infrastruktury z dnia 3 lipca 2003 r. w sprawie szczegółowych warunków technicznych dla znaków i sygnałów drogowych oraz urządzeń bezpieczeństwa ruchu drogowego i warunków ich umieszczania na drogach (Dz. U. Nr 220, poz. 2181, ze zm.) . Zmiany wynikające z Uzasadnienia Zarządcy Drogi, o którym mowa w art. 24 ust. 4 ustawy z dnia 21 marca 1985 r. o drogach publicznych należy wprowadzić do realizacji i nie będą powodowały one zwiększenia wartości umowy oraz wydłużenia czasu realizacji zadania.

### **1.5. Aktualne uwarunkowania wykonania przedmiotu zamówienia**

Podczas wykonywania robót budowlanych należy zapewnić bezpieczeństwo uczestników ruchu drogowego. Na obszarze robót, w celu zapewnienia bezpieczeństwa użytkowników ruchu należy zaprojektować, uzyskać zatwierdzenie a następnie wynieść w teren czasową organizację ruchu.

W przypadku konieczności wprowadzenia zmian do czasowej organizacji ruchu wynikających z warunków ruchowych, zagrożenia bezpieczeństwa lub polecenia Zamawiającego Wykonawca opracuje i następnie wyniesie w teren rozwiązania zapewniające bezpieczeństwo użytkowników ruchu drogowego. Projekt organizacji ruchu na czas prowadzenia robót, w podziale na etapy, należy zatwierdzić u zarządcy drogi (w przypadku dróg krajowych na terenie województwa dolnośląskiego GDDKiA Oddział we Wrocławiu) po uprzednim uzyskaniu opinii organów zarządzających ruchem na drogach, na których zaprojektowane zostanie oznakowanie oraz odpowiednich Komend Policji.

Zaleca się by oferenci odbyli wizję lokalną w terenie.

#### **1.5.1. Wytyczne inwestorskie i uwarunkowania związane z zaprojektowaniem i budową sygnalizacji świetlnej**

Przygotowanie i realizację inwestycji należy przeprowadzić w szczególności zgodnie z wymaganiami wynikającymi z Ustawy z dnia 10 kwietnia 2003 r. o szczególnych zasadach przygotowania i realizacji inwestycji w zakresie dróg publicznych (Dz. U. z 2013 r., poz. 687) oraz Ustawy z dnia 3 października 2008 r. o udostępnianiu informacji o środowisku i jego ochronie, udziale społeczeństwa w ochronie środowiska oraz o ocenach oddziaływania na środowisko (Dz. U. 2013 r., poz. 1235, z późn. zm.) oraz z Zarządzeń Generalnego Dyrektora Dróg Krajowych i Autostrad.

Na czas wykonywania robót Wykonawca zapewni Nadzór Autorski.

Należy opracować dokumentację projektową i uzyskać akceptację Nadzoru Inwestorskiego, uzgodnić ją z odpowiednimi władzami i zrealizować projekty organizacji ruchu na czas wykonywania robót. W projekcie organizacji ruchu należy uwzględnić utrzymanie ciągłości ruchu na ciągu głównym.

Należy uzyskać w imieniu i na rzecz Zamawiającego wszelkie uzgodnienia, pozwolenia, zezwolenia, decyzje i zgody niezbędne dla wykonania robót zgodnie z wymaganiami Zamawiającego.

Należy opracować dokumentację projektową, co najmniej w zakresie wymienionym w pkt 2.2. niniejszego rozdziału PFU.



### **1.5.2. Teren budowy**

Nie wykluczając innych czynności niezbędnych dla prawidłowego przygotowania terenu budowy, w ramach oferty należy uwzględnić koszty związane z:

- zabezpieczeniem placu budowy i w sąsiedztwie placu budowy;
- wykonaniem pełnej inwentaryzacji fotograficznej i opisowej placu budowy,

Wykonawca od daty przekazania terenu budowy zobowiązany jest do odbioru końcowego robót do utrzymania w należyтым stanie technicznym przekazanego terenu, w tym wymiany uszkodzonych elementów infrastruktury.

### **1.5.3. Przygotowanie i użytkowanie zaplecza budowy**

Należy podejmować wszelkie niezbędne działania w celu zachowania przepisów i norm dotyczących ochrony środowiska na placu budowy oraz na terenach przyległych do placu budowy. Stosując się do tych wymagań, należy mieć szczególny wzgląd na:

- lokalizację zaplecza budowy (baz, warsztatów, magazynów, składowisk, placów postojowych maszyn budowlanych) oraz dróg dojazdowych - w sposób zapewniający oszczędne korzystanie z terenu oraz minimalne jego przekształcenie a po zakończeniu prac - porządkowanie terenu;
- zachowanie środków ostrożności oraz zabezpieczenie terenu przed możliwością powstania pożaru, zanieczyszczeń powietrza pyłami i gazami, zanieczyszczeń zbiorników wodnych i cieków substancjami ropopochodnymi lub toksycznymi;
- zabezpieczenie miejsc wyznaczonych do składowania substancji podatnych na migrację wodną, terenowych stacji obsługi samochodów i maszyn budowlanych w obrębie bazy, poprzez wyłożenie terenu materiałami izolacyjnymi do czasu zakończenia budowy;
- przy wyjazdach z budowy na drogę publiczną utwardzoną, należy zapewnić stanowiska do czyszczenia kół pojazdów.

Zaplecze budowy powinno być lokalizowane na gruncie, do którego Wykonawca ma tytuł prawny lub pisemną zgodę właściciela lub użytkownika wieczystego.

Przy organizacji zaplecza budowy należy zapewnić:

- organizowanie robót w taki sposób, by minimalizować ilość powstających odpadów budowlanych;
- pomieszczenia sanitarne dla zaplecza budowy lub w przypadku braku możliwości podłączenia ww. urządzeń do istniejącej sieci wodno-kanalizacyjnej wyposażenie go w przenośne sanitariaty, regularnie opróżniane lub odprowadzanie ścieków bytowych do tymczasowych zbiorników bezodpływowych, a następnie ich wywożenie do oczyszczalni ścieków,
- zapewnienie w rejonie aktualnie prowadzonych Robót przenośnych toalet oraz kontenerów na odpadki,
- tankowanie maszyn i urządzeń paliwem płynnym na przewidywanym placu postoju maszyn przy zapleczu budowy, w sposób nie dopuszczający do skażenia gruntu lub cieków (zalecane jest wykorzystanie istniejących stacji paliw w sąsiedztwie).

Gospodarkę odpadami należy prowadzić zgodnie z ustawą z dnia 14 grudnia 2012 r. o odpadach (Dz. U. z 2013 r., poz. 21, z późn. zm.), w tym zapewnić segregację i składowanie odpadów w wydzielonym, odpowiednio zabezpieczonym miejscu, w razie potrzeby w pojemnikach, zapewniając ich regularny odbiór przez upoważnione podmioty. Odpady niebezpieczne, jakie mogą się pojawić w ramach Robót budowlanych, należy oddzielać od odpadów obojętnych i nieszkodliwych, celem wywozu przez specjalistyczne przedsiębiorstwa zajmujące się utylizacją.

### 1.7. Szczegółowe właściwości funkcjonalno-użytkowe

Celem prac jest wykonanie sygnalizacji na przejściu dla pieszych na drodze krajowej nr 36 w Lubinie w rejonie „Castoramy”. Pracę sygnalizacji należy skoordynować z sygnalizacją świetlną na skrzyżowaniu dróg krajowych nr 3 i 36 w Lubinie. Należy zaprojektować i wykonać sygnalizatory dla pieszych, dla pojazdów, pętle indukcyjne. Sygnalizacja powinna działać jako wzbudzana (na przycisk) przez pieszego. Sygnalizacja powinna pracować w sposób skoordynowany z budowaną sygnalizacją na ww. skrzyżowaniu.

### 1.8. Niektóre rodzaje robót i ich orientacyjne ilości

W ramach zadania należy przewidzieć wykonanie wszystkich robót opisanych w niniejszym PFU oraz niezbędnych dla prawidłowego wykonania i funkcjonowania sygnalizacji świetlnej na dk 36 w Lubinie w rejonie Castramy. Przedstawione poniżej przybliżone ilości głównych asortymentów robót w żadnej mierze nie ograniczają zakresu prac oraz nie stanowią danych przedmiarowych, mogących być podstawą do wyceny oferty. Zestawienie poniższe stanowi materiał poglądowy, mający na celu jedynie ogólne przybliżenie podstawowych wielkości opisujących przedmiot zamówienia.

Lp.	Opis robót - założenia	jm.	Ilość orientacyjna
<b>Montaż kanalizacji kablowej i uziemień</b>			
1	Kopanie rowów dla kabli	m <sup>3</sup>	50
2	Wykopy dla urządzenia przeciskowego	m <sup>3</sup>	17
3	Przewierty mechaniczne	m	35
4	Ułożenie rur osłonowych	m	130
5	Zasypanie rowów dla kabli	m <sup>3</sup>	40
6	Budowa studni kablowych typu SK-1	szt.	2
7	Budowa studni kablowych typu SKR-1	szt.	5
8	Układanie uziomów	m	80
9	Badania i pomiary instalacji uziemiającej	szt.	14
<b>Montaż konstrukcji wsporczych sygnalizacji i elementów sygnalizacji</b>			
1	Wykopy fundamentowe z wywiezieniem urobku na składowisko wykonawcy	m <sup>3</sup>	10
2	Betonowanie stóp fundamentowych	szt.	4
3	Kanały fundamentowe dla kabli	szt.	4
4	Gniazda do śrub kotwiących – zestaw śrub kotwiących	kpl.	4
5	Zestaw konstrukcji mocujących	kpl.	4
6	Zasypanie wykopów fundamentów	m <sup>3</sup>	2
7	Montaż słupa wysięgnikowego h=6m (bramowa konstrukcja wsporcza)	szt.	2
8	Montaż masztów sygnalizacji ulicznej z wykonaniem fundamentu na mokro	szt.	8
9	Montaż konsol sygnalizatorów ulicznych na maszcie	szt.	9
10	Montaż konsol sygnalizatorów licznych na konstrukcji wsporczej	szt.	4
11	Montaż latarń sygnałów ulicznych do 4 komór ze źródłem światła typu LED	szt.	6
12	Montaż latarń sygnałów ulicznych do 2 komór z symbolem „pieszy” – źródło światła typu LED	szt.	9
13	Montaż przesłon kontrastowych	kpl.	4
14	Montaż sygnalizatorów akustycznych z akomodowanym natężeniem dźwięku	kpl.	8
15	Montaż sensorowych detektorów dla ruchu pieszego i	kpl.	8

	rowerowego		
16	Montaż wideodetektora	szt.	2
17	Badania i pomiary skuteczności zerowania	szt.	8
<b>Ułożenie kabli sterowniczych dla sygnalizatorów, detektorów</b>			
1	Układanie kabli do zasilania wideodetektora	m	100
2	Układanie kabli do sygnalizatorów 2 komorowych i detektorów	m	330
3	Układanie kabli do sygnalizatorów 3 komorowych	m	400
4	Układanie kabli do wideodetektorów	m	180
5	Układanie kabli w rurach, pustakach, lub kanałach zamkniętych	m	240
6	Układanie kabli do zasilania sterownika dla przejścia dla pieszych	m	240
7	Obróbka kabli sygnalizacji i kabli sterowniczych	szt.	55
8	Badanie linii kablowej niskiego napięcia	odcinek	28
9	Badanie linii kablowej sterowniczej	odcinek	14
<b>Montaż sterownika ruchu</b>			
1	Urządzenie rozdzielcze mocowane na fundamentach prefabrykowanych – szafa sterownika sygnalizacji świetlnej	szt.	1
2	Fundament prefabrykowany dla urządzenia rozdzielczego	szt.	1
<b>Opracowania projektowe</b>			
	Projekt budowlany wraz z pozwoleniem na budowę lub zgłoszeniem	kpl.	2
	Projekty wykonawcze	kpl.	4
	Projekt czasowej organizacji ruchu	kpl.	4
	Projekt docelowej organizacji ruchu (w tym program sygnalizacji)a	kpl.	4

**UWAGA:** Rodzaje i ilości robót objętych zadaniem podane w Programie Funkcjonalno-Użytkowym są ilościami przybliżonymi i powinny zostać zweryfikowane na etapie sporządzania oferty oraz opracowywania szczegółowej dokumentacji projektowej. Wykonawca zobligowany jest uwzględnić w ofercie ewentualne ryzyka związane ze zmienną ilością poszczególnych robót (zwiększenie/zmniejszenie).

## 2. OPIS WYMAGAŃ ZAMAWIAJĄCEGO, OBEJMUJĄCY WARUNKI PROJEKTOWANIA I WYKONANIA POSZCZEGÓLNYCH OBIEKTÓW BUDOWLANYCH ODNIESIONE DO CHARAKTERYSTYCZNYCH ELEMENTÓW

Wymagane jest udzielenie przez Wykonawcę gwarancji na wykonany zakres robót na okres min. 48 miesięcy od daty usunięcia ewentualnych usterek wykazanych na etapie odbioru końcowego. Rozwiązania projektowe muszą być zaakceptowane przez GDDKiA i odebrane stosownym protokołem przez Zamawiającego przed wejściem na plac budowy. Przygotowanie i realizację inwestycji należy przeprowadzić w szczególności zgodnie z Zarządzeniami Generalnego Dyrektora Dróg Krajowych i Autostrad.

### 2.1.14. Organizacja ruchu

Wykonawca zobowiązany będzie do powiadomienia Zamawiającego oraz właściwego Komendanta Policji w terminie minimum 7 dni przed wprowadzeniem organizacji ruchu. Odbiór organizacji ruchu przez Zamawiającego odbywać się będzie po potwierdzeniu gotowości do odbioru przez Wykonawcę oraz Inspektora Nadzoru Inwestorskiego.

#### **2.1.14.1. Stała organizacja ruchu (SOR)**

Projektowane rozwiązania stałej organizacji ruchu powinny zapewnić wysoki poziom bezpieczeństwa oraz komfort podróży, zgodnie z obowiązującymi przepisami prawa, natomiast stosowane materiały powinny zapewnić trwałość oznakowania i utrzymanie wymaganych parametrów (takich, jak widoczność, odblaskowość) w całym okresie przewidzianym gwarancją. Wykonawca zobowiązany jest wykonać projekt stałej organizacji ruchu.

Należy opracować projekt organizacji ruchu oraz uzyskać niezbędne uzgodnienia i opinie wraz z zatwierdzeniem, zgodnie z Rozporządzeniem Ministra Infrastruktury z dnia 23 września 2003 r. w sprawie szczegółowych warunków zarządzania ruchem na drogach oraz wykonywania nadzoru nad tym zarządzaniem (Dz. U. Nr 177, poz. 1729, z późn. zm.).

##### **2.1.14.1.2. Znaki pionowe**

Parametry lic znaków:

- lica znaków drogowych należy wykonać z folii odblaskowej typu 2;
- znaki pionowe na jezdni - grupa duża (D);
- wszystkie znaki pionowe będą posiadały folię antyroszeniową.

Zaleca się stosowanie konstrukcji wsporczych spełniających standardy bezpieczeństwa biernego dla tablic i znaków drogowych umieszczonych na poboczu drogi i niezabezpieczonych drogowymi barierami ochronnymi

#### **2.1.14.2. Projekty organizacji na czas wykonywania robót**

Przed rozpoczęciem robót należy oznakować rejon objęty wprowadzeniem czasowej organizacji ruchu na podstawie zatwierdzonego projektu organizacji ruchu na czas wykonywania robót. Projekt należy przygotować z zachowaniem wymagań określonych w Rozporządzeniu Ministra Infrastruktury z dnia 23 września 2003 r. w sprawie szczegółowych warunków zarządzania ruchem na drogach oraz wykonywania nadzoru nad tym zarządzaniem (Dz. U. Nr 177, poz. 1729, z późn. zm.) . Projekt należy na bieżąco aktualizować. Przy opracowywaniu projektów czasowej organizacji ruchu można się posłkować zasadami określonymi w zarządzeniu Generalnego Dyrektora Dróg Krajowych i Autostrad Nr 52 z dnia 12.11. 2013 r. w sprawie typowych schematów oznakowania robót prowadzonych w pasie drogowym. Każda aktualizacja oznakowania w terenie wymagać będzie każdorazowo uprzedniego zatwierdzenia przez Zamawiającego.

Wymagania dla zmian w organizacji ruchu na czas prowadzenia robót związanych z budową sygnalizacji na przejściu dla pieszych.

Podczas projektowania organizacji ruchu należy uwzględnić poniższe uwagi:

1. Zastosować do oznakowania robót prowadzonych w pasie drogowym, znaki drogowe duże z licem wykonanym z folii odblaskowej typu 2;
2. Dla każdego etapu robót należy stosować rozwiązania spełniające wymagania rozporządzenia Ministra Infrastruktury z dnia 23 września 2003 r. w sprawie szczegółowych warunków zarządzania ruchem na drogach oraz wykonywania nadzoru nad tym zarządzaniem (Dz. U. Nr 177, poz. 1729, z późn. zm.), załącznika do rozporządzenia Ministra Infrastruktury z dnia 3 lipca 2003r. w sprawie szczegółowych warunków technicznych dla znaków i sygnałów drogowych oraz urządzeń bezpieczeństwa ruchu drogowego i warunków ich umieszczania na drodze (Dz. U. nr 220 poz. 2181). Jako materiałem pomocniczym można posłkować się zarządzeniem Generalnego Dyrektora Dróg Krajowych i Autostrad nr 34 z dn. 30

- lipca 2014r. w sprawie typowych schematów oznakowania robót oraz pomiarów diagnostycznych prowadzonych w pasie drogowym
3. Do oznaczania krawędzi oraz zwężeń jezdni należy zastosować tablice kierujące U-21; z zastrzeżeniem, że przy wykopie o głębokości powyżej 0,5m, wzdłuż pasa ruchu należy wprowadzić wygrozdzenie trwałe,
  4. Tymczasowe oznakowanie poziome wykonać w formie oznakowania cienkowarstwowego w kolorze żółtym. Na nowych warstwach ściernych nie dopuszcza się wykonania oznakowania farbą – oznakowanie na tych nawierzchniach należy wykonać z łatwousuwalnych taśm odblaskowych samoprzylepnych koloru żółtego do oznakowania tymczasowego.
  5. Należy uzyskać niezbędne opinie dla czasowej organizacji ruchu, zgodnie z Rozporządzeniem Ministra Infrastruktury z dnia 23 września 2003 r. w sprawie szczegółowych warunków zarządzania ruchem na drogach oraz wykonywania nadzoru nad tym zarządzaniem (Dz. U. Nr 177, poz. 1729 z późn. zm.).

Wykonawca zobowiązany jest do całodobowego dozoru i utrzymania w należytym stanie technicznym elementów wprowadzonej tymczasowej organizacji ruchu na przekazanym odcinku drogi. Pracownicy wykonawcy na bieżąco muszą poprawiać ustawione oznakowanie. Wykonawca zobowiązany jest zapewnić ilość przejazdów gwarantującą poprawność oznakowania 24h 7 dni w tygodniu.

## **2.2. Dokumentacja projektowa**

### **2.2.1. Skład dokumentacji projektowej**

W ramach przygotowania oferty należy skalkulować konieczność opracowania wszelkich opracowań, jakie mogą okazać się niezbędne dla zaprojektowania, wykonania remontu, odbioru robót i użytkowania obiektu wchodzącego w skład przedmiotu zamówienia.

1. materiały projektowe do uzyskania opinii, uzgodnień i pozwoleń wymaganych przepisami szczególnymi,
2. projekt wykonawczy, wraz ze wszystkimi opracowaniami towarzyszącymi na aktualnej mapie sytuacyjno-wysokościowej do celów projektowych,
3. uzgodnienia wszystkich elementów dokumentacji z Zamawiającym oraz uzyskania wszelkich opinii, decyzji i uzgodnień pozwalających na wykonanie zadania w zakresie objętym zamówieniem,
4. projekty czasowych organizacji ruchu w podziale na etapy i wprowadzenia organizacji ruchu na czas prowadzenia robót i obsługa oznakowania 24h/dobę 7 dni w tygodniu,
5. Specyfikacje Techniczne Wykonania i Odbioru Robót Budowlanych, pozytywnie zaopiniowanego przez GDDKiA O/Wrocław, odpowiadających rozwiązaniom Projektu Wykonawczego,
6. przedmiar robót,
7. Program zapewnienia, jakości (PZJ) oraz instrukcja bezpiecznego wykonania robót (IBWR),
8. informacja i plan bezpieczeństwa i ochrony zdrowia,
9. Harmonogram realizacji robót odnoszący się do terminów i okresu realizacji prac wraz z planowanymi przerwami w robotach wraz z harmonogramem płatności,
10. wszelkie inne niezbędne badania i pomiary,
11. dokumentacja powykonawcza,
12. mapa powykonawcza,
13. obmiar robót,
14. instrukcje eksploatacji i utrzymania.

Wszelkie materiały wyjściowe, opinie, decyzje i uzgodnienia Wykonawca pozyskuje własnym staraniem i na własny koszt. Wykonawca dołączy do projektu oświadczenie Projektanta i Sprawdzającego posiadających stosowne uprawnienia, iż został on wykonany zgodnie z umową, obowiązującymi przepisami, normami, wytycznymi oraz że został wykonany w stanie kompletnym z punktu widzenia celu, któremu ma służyć. Kompletna dokumentacja projektowa i technologia wykonywania robót musi być zaakceptowana i zatwierdzona przez Zamawiającego przed rozpoczęciem robót budowlanych.

### **2.2.2. Ogólne wymagania w stosunku do dokumentacji projektowej**

Należy współpracować z organami administracyjnymi w celu uzyskania stosownych decyzji, udzielać wyjaśnień na żądanie organu, przedkładać wnioski i dokumenty bezzwłocznie w stosunku do obowiązujących terminów.

Poniższy wykaz nie ogranicza obowiązku przygotowania innych elementów dokumentacji projektowej niezbędnych dla zaprojektowania, remontu i użytkowania obiektów wchodzących w skład przedmiotu zamówienia.

### **2.2.3. Wymagania dotyczące projektu wykonawczego**

Projekty wykonawcze powinny być opracowane w oparciu o niniejszy program funkcjonalno – użytkowy oraz pozyskane przez Wykonawcę uzgodnienia, opinie i decyzje wymagane przez obowiązujące przepisy.

Projekt wykonawczy musi uzyskać akceptację Zamawiającego w terminie określonym zamówieniem.

**Celem opracowania Projektu Wykonawczego będącego przedmiotem zamówienia jest uzyskanie kompletnej dokumentacji niezbędnej dla wykonania sygnalizacji świetlnej na przejściu dla pieszych na dk 36 w Lubinie.**

**Wykonawca jest zobowiązany do przekazywania na bieżąco Zamawiającemu kserokopii wszelkich wystąpień i uzyskanych warunków, uzgodnień i opinii w terminach umożliwiających ewentualne skorzystanie z trybu odwoławczego.**

Ujawnione wady w opracowaniach projektowych Wykonawca poprawi niezwłocznie po otrzymaniu zawiadomienia Zamawiającego o ich wykryciu.

Opracowanie będzie wykonane w szacie graficznej spełniającej następujące wymagania:

- zapewni czytelność, przejrzystość i jednoznaczność treści,
- część opisowa będzie pisana na komputerze,
- zgodność z wymaganiami odpowiednich przepisów, norm i wytycznych,
- rysunki będą wykonane wg zasad rysunku technicznego,
- każdy rysunek będzie opatrzony metryką, podobnie jak strony tytułowe i okładki poszczególnych części składowych opracowania projektowego.

Część rysunkowa będzie zawierać:

- plan orientacyjny w skali 1: 10 000 lub 1: 25 000,
- plany sytuacyjne w skali 1: 500 na aktualnych mapach do celów projektowych,
- szczegóły innych rozwiązań w zależności od potrzeb.

Część opisowa będzie zawierała oprócz wymaganych uzgodnień, decyzji, opinii i zatwierdzeń opis rozwiązań projektowych pozwalających swoim stopniem szczegółowości jednoznacznie zinterpretować i wykonać właściwe roboty budowlane objęte zakresem zamówienia.

Część kosztorysowa będzie zawierać między innymi przedmiar robót z pokazaniem wyliczenia ilości w formie tabel i zestawień.

Dokumentację projektową należy wykonać w ilości 4 egzemplarzy dla Zamawiającego oraz dodatkowo w takiej liczbie egzemplarzy, jaka będzie potrzebna do uzyskania wymaganych opinii, decyzji i uzgodnień oraz do prawidłowego wykonania robót dla potrzeb wykonawstwa. W przypadku stwierdzenia w trakcie realizacji prac konieczności wprowadzenia zmian w zatwierdzonej organizacji ruchu tymczasowego dokumentacja winna obejmować ilość egzemplarzy wymaganych do uzyskania wszystkich opinii i zatwierdzeń organu zarządzającego ruchem.

#### **2.2.4. Wymagania dotyczące opracowań geodezyjnych**

Wykonawca powinien pozyskać zaktualizowaną mapę do celów projektowych oraz zweryfikować lokalizację i rodzaj zlokalizowanej w pasie drogowym podziemnej infrastruktury technicznej.

#### **2.2.5. Wymagania dotyczące dokumentacji powykonawczej**

Dokumentacja powykonawcza powinna zawierać dokumentację budowy z naniesionymi zmianami dokonanymi w toku wykonywania robót, geodezyjne pomiary przed i po wykonaniu robót, obmiary geodezyjne, deklaracje zgodności, certyfikaty, inwentaryzację, protokoły badań i sprawozdań, ewidencje materiałowe z rozbiórki lub oświadczenia potwierdzające sposób zagospodarowania materiałów oraz inne elementy wymagane przez Zamawiającego.

#### **2.2.6. Opracowanie Szczegółowych Specyfikacji Technicznych Wykonania i Odbioru Robót Budowlanych obejmujących wszystkie występujące w przedmiocie zamówienia roboty**

Specyfikacje Techniczne Wykonania i Odbioru Robót Budowlanych zostaną sporządzone dla każdego rodzaju robót budowlanych wynikających z Projektu Wykonawczego, opracowanego przez Wykonawcę w ramach niniejszej Umowy. Zaopiniowane pozytywnie przez Zamawiającego oraz zatwierdzone przez Inspektora Nadzoru będą stanowiły podstawę do oceny wykonania i odbioru Robót niezbędnych dla zrealizowania przedmiotu zamówienia.

#### **2.2.7. Wymagania ogólne wykonania i odbioru robót budowlanych**

Wykonawca jest odpowiedzialny, za jakość wykonanych robót, bezpieczeństwo wszelkich czynności na terenie budowy, metody użyte przy prowadzeniu robót budowlanych oraz ich zgodność z zatwierdzoną dokumentacją, programem zapewnienia, jakości oraz poleceniami Inspektora Nadzoru.

Prace pomiarowe powinny być wykonane zgodnie z obowiązującymi instrukcjami. Wykonawca odpowiedzialny jest za zabezpieczenie i ochronę osnowy geodezyjnej i punktów pomiarowych w czasie trwania robót, a w przypadku ich zniszczenia do odtworzenia na swój koszt.

Wyroby budowlane i materiały stosowane w zakresie wykonywanych robót budowlanych muszą spełniać wymagania Ustawy Prawo Budowlane oraz odpowiednich przepisów, norm i warunków technicznych, a Wykonawca będzie posiadał dokumenty potwierdzające wymagane parametry (aprobaty, certyfikaty, deklaracje zgodności). Koszty przeprowadzenia badań kontrolnych obciążą Wykonawcę robót. Za spełnienie wymagań jakościowych dotyczących materiałów, odpowiedzialność ponosi Wykonawca. Zamawiający przewiduje kontrolę wykonywanych robót.

Wykonawca jest zobowiązany do prowadzenia Dziennika Budowy oraz raportów tygodniowych i miesięcznych według wzorów uzgodnionych z Zamawiającym.

Zamawiający ustala następujące rodzaje odbiorów:

- odbiór dokumentacji projektowej
- odbiór kompletnego, zatwierdzonego projektu tymczasowej organizacji ruchu dla etapu remontu robót na 15 dni przed planowanym terminem jego wdrożenia,
- odbiór robót zanikających i ulegających zakryciu,
- odbiór częściowy,
- odbiór końcowy,
- odbiór pogwarancyjny.

Wykonawca jest zobowiązany do przyjęcia odpowiedzialności od następstw i za wyniki działalności w zakresie:

- organizacji i prowadzenia robót budowlanych,
- ochrony własności publicznej i prywatnej,
- zabezpieczenia interesów osób trzecich,
- warunków bezpieczeństwa i higieny pracy,
- warunków bezpieczeństwa ruchu drogowego.

Wykonawca będzie stosować się do obowiązujących ograniczeń obciążeń osi pojazdów podczas transportu materiałów i sprzętu na drogach publicznych poza granicami placu budowy.

Uzyska on wszelkie niezbędne zezwolenia od odpowiednich władz na użycie pojazdów o ponadnormatywnych obciążeniach osi i w sposób ciągły będzie powiadamiał Nadzór Inwestorski o fakcie użycia takich pojazdów. Uzyskanie zezwolenia nie zwalnia Wykonawcy od odpowiedzialności za uszkodzenie dróg, które mogą być spowodowane ruchem tych pojazdów.

Wykonawca będzie odpowiedzialny za jakiegokolwiek uszkodzenia spowodowane ruchem budowlanym i będzie zobowiązany do naprawy uszkodzonych elementów na własny koszt, zgodnie z poleceniem Nadzoru Inwestorskiego.

Przy ruchu na drogach publicznych pojazdy będą spełniać wymagania dotyczące przepisów ruchu drogowego w odniesieniu do dopuszczalnych obciążeń na osie i innych parametrów technicznych. Środki transportu nieodpowiadające warunkom kontraktu, na polecenie Nadzór Inwestorski będą usunięte z placu budowy.

Wykonawca będzie usuwać na bieżąco, na własny koszt, wszelkie zanieczyszczenia spowodowane jego pojazdami na drogach publicznych oraz dojazdach do placu budowy.

Wykonawca zobowiązany jest do naprawy na swój koszt ewentualnych uszkodzeń nawierzchni dróg wywołanych poruszaniem się sprzętu Wykonawcy np. postojem sprzętu budowlanego, przeładunkiem maszyn itp.

## **2.3. Wynagrodzenie**

Podstawą wystawienia faktur częściowych będzie protokół stanu zaawansowania wykonywanych robót (w dalszej części zwany protokołem zaawansowania). W protokole zaawansowania określona będzie wartość wg stanu na dzień jego sporządzenia, z rozbiciem na wartość, rodzaj i ilość wykonywanych przez Wykonawcę. Wynagrodzenie ryczałtowe zawiera również wszelkie podatki, w tym podatek od towarów i usług VAT. Przed przekazaniem Zamawiającemu protokołu stanu zaawansowania należy uzyskać jego akceptację przez Nadzór Inwestorski.

## **2.4. Inne wymagania dla dokumentacji projektowej i robót budowlanych**

### **2.4.1. Wymagane terminy:**

Wykonawca sporządzi harmonogram szczegółowy wykonania poszczególnych opracowań projektowych, uzyskania poszczególnych opinii, uzgodnień i decyzji oraz wykonania robót budowlanych. Zamawiający wymaga, aby w harmonogramie przyjęty były m.in.



następujący termin:

- Zamawiający wymaga, aby zamówienie zostało zrealizowane w terminie: do 31.07.2019r.
- Minimalny termin realizacji zamówienia to: 31.05.2019r.

#### **2.4.2. Ilość egzemplarzy opracowań projektowych dla Zamawiającego:**

- Dokumentacja projektowa – 4 egz.

Ponadto Wykonawca sporządzi taką ilość egzemplarzy poszczególnych opracowań projektowych, jaka jest potrzebna do uzyskania wymaganych opinii, uzgodnień i decyzji. Oprócz wersji papierowej Wykonawca prześle również opracowania projektowe w wersji cyfrowej w formacie:

- część rysunkowa i graficzna – \*.dwg lub \*.dgn (z możliwością konwersji do \*.dwg na życzenie Zamawiającego)
- część tabelaryczna – format zgodny z MS Excel (\*.xlsx)
- część tekstowa (opisowa) – format zgodny z MS Word (\*.docx)
- skany – \*.pdf
- dokumentacja fotograficzna – format \*.jpg

Do odbioru końcowego robót Wykonawca prześle Zamawiającemu 2 kpl. dokumentacji powykonawczej z naniesionymi zmianami oraz 2 kpl. dokumentacji powykonawczej na nośniku cyfrowym.

- Wszystkie wymagane materiały wyjściowe, uzgodnienia, decyzje, Wykonawca pozyskuje własnym staraniem. W razie potrzeby wystąpi do Zamawiającego o udzielenie stosownych upoważnień.
- Wykonawca dołączy do projektu oświadczenie, że jest on wykonany zgodnie z umową, obowiązującymi przepisami, normami i wytycznymi oraz że został wykonany w stanie kompletnym z punktu widzenia celu, któremu ma służyć.
- Wymagane jest także opracowanie staraniem Wykonawcy wymaganych dokumentacji dla projektów organizacji ruchu dla prowadzenia robót na poszczególnych etapach.
- Wykonawca zobowiązuje się do uzyskania wymaganych uzgodnień, pozwoleń, dokumentów na opracowany przez siebie projekt oraz uzyskania dokumentów formalnych.

Wykonawca będzie mógł przystąpić do realizacji robót po uzyskaniu zatwierdzenia projektu czasowej organizacji ruchu. Projektów organizacji ruchu służących do uzyskania wymaganych opinii i zatwierdzeń nie wlicza się do ostatecznej liczby opracowań, jakie należy przekazać Zamawiającemu.

#### **2.4.3. Płatność**

Kwota ryczałtowa uwzględniać będzie wszystkie czynności, wymagania i badania składające się wykonanie zamówienia, a także ryzyko własne Wykonawcy. Zamawiający dopuszcza fakturowanie częściowe do 80% wartości pozycji na podstawie częściowych protokołów odbioru. Pozostałe 20% wynagrodzenia będzie możliwe po odbiorze końcowym na podstawie końcowego protokołu odbioru Płatność odbywać się będzie po zakończeniu i odbiorze:

robót na podstawie miesięcznych prawidłowo wystawionych faktur VAT wystawianych przez Wykonawcę na kwoty ustalone w dołączonym do faktur zestawieniu wartości wykonanych robót sporządzonym przez Wykonawcę. Dołączone do faktur zestawienia wartości wykonanych robót muszą odpowiadać rzeczowemu zaawansowaniu robót i muszą być sprawdzone i zatwierdzone przez Inspektora Nadzoru.

## **2.5. Zatrudnienie na podstawie umowy o pracę**

Zamawiający, działając w oparciu o art. 29 ust 3a ustawy Prawo zamówień publicznych zobowiązuje Wykonawcę, jak i również jego Podwykonawców do zatrudniania na podstawie umowy o pracę, osób biorących udział w realizacji przedmiotu zamówienia, wykonujących czynności opisane w PFU. Wykonawca ponosi pełną odpowiedzialność za wszelkie działania lub zaniechania własne, swoich pracowników oraz podmiotów, którymi się posługuje lub przy pomocy, których wykonuje przedmiot umowy.

Wykonawca zobowiązany jest do uwzględnienia wszystkich kosztów, wydatków, ryzyka związanego z zatrudnieniem, w tym ubezpieczenia, podatków, kosztów opieki medycznej oraz innych opłaty w ofercie.

## **2.6. Inne ustalenia**

- kompletna dokumentacja projektowa musi zostać zaakceptowana przez Zamawiającego przed rozpoczęciem robót. Wraz z przekazaniem dokumentacji Wykonawca przekazuje prawa autorskie do utworu w zakresie :
  - a. użytkowania utworów na własny użytek, użytek swoich jednostek organizacyjnych oraz użytek osób trzecich w celach związanych z realizacją zadań Zamawiającego,
  - b. utrwalenie utworów na wszelkich rodzajach nośników, a w szczególności nośnikach video, taśmie światłoczułej, magnetycznej, dyskach komputerowych oraz wszystkich typach nośników przeznaczonych do zapisu cyfrowego (np. CD, DVD, Blue-ray, pendrive, itd.),
  - c. zwielokrotnienie utworów dowolną techniką w dowolnej ilości, w tym techniką magnetyczną na kasetach video, techniką światłoczułą i cyfrową, techniką zapisu komputerowego na wszystkich rodzajach nośników dostosowanych do tej formy zapisu, wytwarzanie jakiegokolwiek techniką egzemplarzy utworu, w tym techniką drukarską, reprograficzną, zapisu magnetycznego oraz techniką cyfrową,
  - d. wprowadzania utworów do pamięci komputera na dowolnej liczbie stanowisk komputerowych oraz do sieci multimedialnej, telekomunikacyjnej, komputerowej, w tym do Internetu,
  - e. wyświetlanie i publiczne odtwarzanie utworu,
  - f. nadawanie całości lub wybranych fragmentów utworu za pomocą wizji lub fonii przewodowej i bezprzewodowej przez stację naziemną,
  - g. nadawanie za pośrednictwem satelity,
  - h. reemisja,
  - i. wymiana nośników, na których utwór utrwalono,
  - j. wykorzystanie w utworach multimedialnych,
  - k. wykorzystanie całości lub fragmentów utworu do celu promocyjnych i reklamy,
  - l. wprowadzenie zmian, skrótów,
  - m. sporządzenie wersji obcojęzycznych, zarówno przy użyciu napisów, jak i lektora,
  - n. publiczne udostępnianie utworu w taki sposób, aby każdy mógł mieć do niego dostęp w miejscu i w czasie przez niego wybranym.
- Wykonawca jest zobowiązany do przejęcia terenu robót (placu budowy) z chwilą zgłoszenia wejścia w pas drogowy celem realizacji prac i do przygotowania inwestycji do przekazania jej w użytkowanie zgodnie z procedurą określoną w Prawie Budowlanym.
- Zamawiający wymaga przeprowadzenia testu sprawdzającego sygnalizacji świetlnej. Wykonawca zobowiązany jest przedstawić odpowiednie karty katalogowe zamontowanych urządzeń oraz udzielić gwarancji na zamontowane

urządzenia w okresie tożsamym z okresem gwarancji zadeklarowanym przez Wykonawcę w Formularzu Oferty.

## **2.7. Wytyczne dotyczące realizacji robót**

1. Roboty prowadzone są zgodnie z:
  - 1.1 Przygotowaną przez Wykonawcę i zatwierdzoną przez Zamawiającego dokumentacją projektową
  - 1.2 Przygotowanym przez Wykonawcę i zatwierdzonym przez Zamawiającego projektem organizacji ruchu zastępczego robót.
2. Wykonawca jest zobowiązany wykonywać przedmiot Umowy zgodnie z obowiązującymi w tym zakresie przepisami prawa, obowiązującymi normami, warunkami technicznymi wykonania robót, wiedzą techniczną oraz zaleceniami nadzoru inwestorskiego.
3. Wykonawca powiadomi Zamawiającego na piśmie o terminie rozpoczęcia prac oraz o terminie zakończenia robót z 4-dniowym wyprzedzeniem. Wykonawca będzie prowadził roboty w trybie ciągłym przez 7 dni w tygodniu.
4. Wykonawca winien przedłożyć do akceptacji Inspektora Nadzoru Inwestorskiego:
  - 4.1 Harmonogram robót obejmujący cały zakres rzeczowo – finansowy zamówienia w terminie 14 dni od daty podpisania umowy. Harmonogram wykonania robót należy opracować w rozbiciu, co najmniej tygodniowym.
  - 4.2 Program Zapewnienia, Jakości w terminie do 1 m-ca od daty podpisania umowy.
  - 4.3 Program Naprawczy, w przypadku wezwania przez Inspektora Nadzoru Inwestorskiego do jego sporządzenia w sytuacjach tego wymagających, w terminie i zakresie określonym przez Inspektora Nadzoru Inwestorskiego.
5. Wymagane jest odpowiednie zorganizowanie robót budowlanych oraz zabezpieczenie terenu budowy, zapewnienie bezpiecznej komunikacji pojazdów przez cały okres realizacji inwestycji.
6. Wykonawca jest odpowiedzialny, za jakość wykonywanych robót oraz zgodność wykonania z dokumentacją projektową, zaleceniami nadzoru autorskiego i inwestorskiego, obowiązującymi przepisami i normami, warunkami technicznego wykonania i odbioru robót budowlano – montażowych oraz zasadami wiedzy technicznej.
7. Wykonawca ma obowiązek zorganizować i przeprowadzić roboty w sposób bezpieczny, nieistwarzający zagrożenia dla osób przebywających na terenie inwestycji. Szczególnie jest odpowiedzialny za:
  - 7.1 Sporządzenie i przedłożenie Zamawiającemu, przed rozpoczęciem robót, zatwierdzonego przez Nadzór Inwestorski „planu bezpieczeństwa i ochrony zdrowia” (art. 21a ust. 3 Ustawy Prawo Budowlane) i ogłoszenia zawierającego dane dotyczące bezpieczeństwa i ochrony zdrowia (art.45 ust. 4 Ustawy Prawo Budowlane (Dz. U. z 2010r nr 243 poz.1623 ze zm.)
  - 7.2 Prowadzenie robót rozbiórkowych i budowlanych zgodnie z wymogami rozporządzenia Ministra Infrastruktury z dnia 06.02.2003r. w sprawie bezpieczeństwa i higieny pracy podczas wykonywania robót budowlano – montażowych i rozbiórkowych (Dz. U. z 2003r. nr 47 poz. 401)
  - 7.3 W przypadku uszkodzenia istniejących sieci i innych istniejących elementów egzekwowane będzie wyrównanie strat na podstawie kalkulacji powykonawczej oraz strat wynikających z braku zasilania czy transmisji, sporządzonej przez poszkodowanego Użytkownika bądź Właściciela.
8. Wykonawca w trakcie realizacji przedmiotu zamówienia jest zobowiązany do prowadzenia gospodarki odpadami zgodnie z ustawą z dnia 14 grudnia 2012r o odpadach (Dz. U. z dnia 8 stycznia 2013r)
9. Materiały odpadowe z odzysku nieprzeznaczone do ponownego wbudowania powinny być usunięte zgodnie z obowiązującymi przepisami. Wykonawca załączy do operatu kolaudacyjnego karty odpadów.
10. W cenie ofertowej Wykonawca ma obowiązek uwzględnić miejsce, odległość, koszt wywozu, utylizacji i składowania odpadów powstałych w trakcie realizacji robót.

11. Wykonawca ponosi pełną odpowiedzialność za wszelkie działania lub zaniechania własne, swoich pracowników oraz podmiotów, którymi się posługuje lub przy pomocy, których wykonuje przedmiot umowy.
12. Do zakresu robót i obowiązków Wykonawcy w ramach ceny ofertowej wchodzi również:
  - 12.1 Zasilanie, organizacja i zagospodarowanie placu budowy wraz z zapleczem (dojazd, doprowadzenie mediów dla potrzeb placu budowy i odprowadzenie ścieków z zaplecza budowy), ponoszenie kosztów zużycia wody, energii elektrycznej i ogrzewania dla potrzeb budowy.
  - 12.2 Przygotowanie i wykonanie dojazdu na plac budowy na podstawie uzgodnień, które Wykonawca winien uzyskać we własnym zakresie, w razie potrzeby dostosowanie się do warunków i zaleceń GDDKiA. W trakcie realizacji robót wszelkie zmiany dotyczące organizacji ruchu zastępczego i aktualizacje uzgodnień leżą w gestii Wykonawcy robót.
  - 12.3 Zagospodarowanie i zabezpieczenie placu budowy w tym odwodnienie w czasie realizacji robót i przyłączenie mediów na podstawie uzyskanych przez Wykonawcę warunków.
  - 12.4 Zabezpieczenie terenu w miejscu prowadzonych robót, w tym ogrodzeń posesji, zinwentaryzowanych przez Wykonawcę sieci uzbrojenia terenu na podstawie uzyskanych przez Wykonawcę warunków i uzgodnień, utrzymania prawidłowego odwodnienia w czasie realizacji robót. Obowiązkiem Wykonawcy jest także powiadomienie gestorów sieci o zamiarze rozpoczęcia robót oraz uwzględnienie konieczności poniesienia ewentualnych kosztów nadzoru nad robotami realizowanymi w obszarze sieci.
  - 12.5 Przed przystąpieniem do prac budowlanych Wykonawca ma obowiązek:
    - 12.5.1 Poinformowania wszystkich zainteresowanych o przystąpieniu do robót i ewentualnych utrudnień z tym związanych oraz zapewnienie w miarę postępu robót dojścia do posesji oraz awaryjnego dojazdu służb ratowniczych i porządkowych,
    - 12.5.2 Przesyłania pisemnego zawiadomienia o wprowadzeniu przez Wykonawcę zmiany organizacji ruchu do zarządu drogi oraz właściwego Komendanta Policji, na co najmniej 7 dni przed dniem wprowadzenia organizacji ruchu.
    - 12.5.3 Zabezpieczenie terenu przed dostępem osób trzecich,
    - 12.5.4 Dokonanie pomiarów rzędnych geodezyjnych istniejących istotnych elementów pasa drogowego i porównanie z rzędnymi projektowanej niwelety oraz przekazanie Zamawiającemu wyników pomiarów,
    - 12.5.5 Nadzór nad mieniem i ubezpieczenie umowy, prowadzenie robót w sposób bezpieczny,
    - 12.5.6 Utrzymanie porządku w trakcie realizacji robót, systematyczne porządkowanie miejsc wykonywania prac oraz uporządkowanie po zakończeniu robót
    - 12.5.7 Obsługa geotechniczna i geodezyjna, w tym:
      - a) tyczenie, wyznaczenie lokalizacji,
      - b) wykonanie inwentaryzacji powykonawczej oraz mapy powykonawczej i przekazanie jej Zamawiającemu w formie papierowej w ilości 3 egz. Wymagane jest by pomiar powykonawczy przedstawić na całych sekcjach mapy zasadniczej. Dodatkowo mapy powykonawcze należy przekazać w wersji elektronicznej, rozumianej, jako plik w formacie PDF.
      - c) dokonanie zgłoszenia zmian w Ośrodku Dokumentacji Geodezyjno – Kartograficznej oraz uzyskanie mapy z ODGK potwierdzającej wprowadzenie zmian (pomiarów powykonawczych).
    - 12.5.8 Natychmiastowe usuwanie w sposób docelowy i skuteczny wszelkich szkód i awarii spowodowanych przez Wykonawcę w trakcie realizacji robót, w tym odtworzenie w pasie dróg krajowych elementów infrastruktury i oznakowania zniszczonych podczas wykonywania prac.
    - 12.5.9 W miejscach zbliżeń i skrzyżowań z istniejącym uzbrojeniem terenu należy stosować rury ochronne oraz zachować normatywne odległości, prace prowadzić bez użycia sprzętu mechanicznego z zachowaniem odpowiedniej ostrożności oraz zaleceniami warunków i uzgodnień.
    - 12.5.10 Prowadzenie robót w obrębie ewentualnych kabli elektroenergetycznych pod nadzorem Rejonu Energetycznego
    - 12.5.11 Przestrzeganie przy realizacji robót warunków zawartych w uzgodnieniach dokumentacji projektowej.

- 12.5.12 Powiadomienie pisemne Inspektora Nadzoru Inwestorskiego i Zamawiającego o wszelkich trudnościach związanych z realizacją zadania w celu niezwłocznego podjęcia skutecznych działań, niezależnie od dokonanych wpisów w dzienniku budowy.
- 12.5.13 Pomiar z natury wszystkich elementów wymagających pomiaru dla potrzeb prawidłowej realizacji inwestycji, w szczególności dla potrzeb zamówienia materiałów i urządzeń, z uwzględnieniem istniejących warunków terenowych oraz elementów wymagających wykonania z dostosowaniem do istniejących gabarytów.
- 12.5.14 Wykonanie niezbędnych prób, badań i odbiorów z Użytkownikami infrastruktury, zgodnie z obowiązującymi przepisami (w razie potrzeby należy wystąpić do Zamawiającego o udzielenie stosownego pełnomocnictwa)
- 12.5.15 Skompletowanie i przekazanie Zamawiającemu kompletnego operatu kolaudacyjnego (2 egzemplarze) zatwierdzonego przez Nadzór Inwestorski najpóźniej w dniu zgłoszenia zakończenia realizacji robót.
- 12.5.16 Opracowanie i przekazanie Zamawiającemu dokumentacji powykonawczej i odbiorowej w formie papierowej ilości 2 egz. Dodatkowo dokumentację powykonawczą i odbiorową należy przekazać w wersji elektronicznej, rozumianej, jako plik w formacie PDF.
- 12.5.17 Demontaż obiektów tymczasowych i uporządkowanie terenu po zakończeniu robót
- 12.6 Do wbudowania mogą być użyte materiały i urządzenia nowe odpowiadające wymogom dokumentacji projektowej, ponadto:
- 12.6.1 Oznakowane CE, co oznacza, że dokonano oceny ich zgodności z normą zharmonizowaną albo europejską aprobatą techniczną bądź krajową specyfikacją techniczną państwa członkowskiego Unii Europejskiej lub Europejskiego Obszaru Gospodarczego, uznaną przez Komisję Europejską za zgodną z wymaganiami podstawowymi, albo
- 12.6.2 Umieszczone w określonym przez Komisję Europejską wykazie wyrobów mających niewielkie znaczenie dla zdrowia i bezpieczeństwa, dla których producent wydał deklarację zgodności z uznanymi regułami wiedzy technicznej, albo
- 12.6.3 Oznakowane, z zastrzeżeniem art. 5 ust. 4 ustawy z dnia 16 kwietnia 2014r o wyrobach budowlanych (Dz. U. z 2004r Nr 92 poz. 881 z późn. zmianami), znakiem budowlanym, którego wzór określa załącznik nr 1 do w/w ustawy,
- 12.6.4 Wprowadzenie do obrotu legalnie w innym państwie członkowskim Unii Europejskiej, nieobjęte zakresem przedmiotowym norm zharmonizowanych lub wytycznych do europejskich aprobat technicznych Europejskiej Organizacji do spraw Aprobatach Technicznych (EOTA), jeżeli jego właściwości użytkowe umożliwiają spełnienie wymagań podstawowych przez obiekty budowlane zaprojektowane i budowane w sposób określony w odrębnych przepisach, w tym przepisach techniczno – budowlanych, oraz zgodnie z zasadami wiedzy technicznej.
- 12.7 Materiały odzyskane po rozbiórce obiektów tymczasowych – np.: zasilenie placu budowy, rurociąg tymczasowy wody, organizacja ruchu tymczasowego, itp. – są własnością Wykonawcy. Kalkulując cenę ofertową należy uwzględnić odzysk materiałów wbudowanych na okres czasowy.
- 12.8 Wykonawca robót zobowiązany jest realizować prace przy oznakowaniu pionowym dróg zgodnie ze STWiORB
- 12.9 Zamawiający zapewnia Nadzór Inwestorski.
- 12.10 Wszystkie roboty należy wykonać wg polskich norm i obowiązujących przepisów budowlanych i przeciwpożarowych, pod nadzorem technicznym osoby posiadającej odpowiednie uprawnienia budowlane.
- 12.11 Do wykonania robót należy zastosować sprzęt i maszyny właściwe dla danego rodzaju robót.
- 12.12 Wykonawca zobowiązany jest przedstawić Inspektorowi Nadzoru Inwestorskiego do akceptacji wszystkie rozwiązania robocze, rysunki warsztatowe z odpowiednimi opisami, obliczeniami, próbki materiałów, prototypy wyrobów zarówno ujętych jak i nieujętych dokumentacją projektową wraz z wymaganymi świadectwami, dopuszczeniami, atestami, itp. przed wykonaniem lub zamówieniem elementów indywidualnych Wykonawca musi sprawdzić ich wymiary na budowie.
- 12.13 Wykonawca winien wykonać wszelkie czynności niezbędne dla realizacji robót w taki sposób, aby w granicach wynikających z konieczności wypełnienia zobowiązań umownych

nie zakłócać bardziej niż to jest konieczne porządku publicznego, dostępu użytkownika lub zajmowania dróg publicznych do i na terenach należących zarówno do Zamawiającego jak i do osób trzecich.

- 12.14 Wykonawca winien zabezpieczyć Zamawiającego przed wszelkimi roszczeniami, postępowaniami, odszkodowaniami i kosztami, jakie mogą być następstwem nieprzestrzegania powyższego postanowienia.
- 12.15 Wykonawca winien zabezpieczyć drogi dojazdowe do placu budowy od uszkodzenia przez ruch związany z działalnością Wykonawcy i Podwykonawców, dobierając trasy i używając pojazdów tak, aby szczególny ruch związany z transportem materiałów, urządzeń i sprzętu Wykonawcy na plac budowy ograniczyć do minimum oraz aby nie spowodować uszkodzenia tych dróg.
- 12.16 Wykonawca powinien zabezpieczyć i powetować Zamawiającemu wszelkie roszczenia, jakie mogą być skierowane w związku z tym bezpośrednio przeciw Zamawiającemu, oraz podjąć negocjacje i zapłacić roszczenia, jakie wynikną na skutek zaistniałych szkód.
- 12.17 Wykonawca odpowiada za przekazany teren budowy do czasu komisijnego odbioru; odpowiedzialność dotyczy w szczególności obowiązków wynikających z przepisów BHP, przeciwpożarowych i porządkowych.
- 12.18 Wykonawca jest odpowiedzialny za dokładne i prawidłowe wytyczenie robot w nawiązaniu do podanych w projekcie punktów, linii i poziomów odniesienia. Za błędy w pozycji, poziomie i wymiarach lub wzajemnej korelacji elementów pełną odpowiedzialność ponosi Wykonawca i zobowiązany jest usunąć je na własny koszt bez wezwania
- 12.19 Wykonawca winien ubezpieczyć roboty, materiały i urządzenia przeznaczone do wbudowania, ryzyko pokrycia kosztów dodatkowych związanych z wymianą, sprzęt i inne przedmioty Wykonawcy sprowadzone na teren robót, wszelkie kwoty niepokryte ubezpieczeniem lub nieodzyskane od instytucji ubezpieczeniowych winny obciążać Wykonawcę.
- 12.20 Wykonawca opracuje i przedstawi Zamawiającemu – poprzez Inspektora Nadzoru Inwestorskiego – projekt organizacji robót i harmonogram rzeczowo – finansowy robót do akceptacji.
- 12.21 Wykonawca opracuje i uzyska zatwierdzenie w GDDKiA Oddział we Wrocławiu projekt obsługi komunikacyjnej budowy i organizacji ruchu zastępczego
- 12.22 Wykonawca ma obowiązek uczestniczyć, na żądanie Zamawiającego, w naradach i innych czynnościach w trakcie realizacji przedmiotu umowy oraz w okresie gwarancji lub rękojmi.
- 12.23 Wykonawca ma obowiązek zgłosić Nadzorowi Inwestorskiemu wykonanie robót ulegających zasypaniu lub zakryciu, przed ich zakryciem, celem odbioru.
- 12.24 Wykonawca ma obowiązek zgłosić gotowość do odbioru przedmiotu Umowy i uczestniczyć w odbiorze
- 12.25 W dniu pisemnego zgłoszenia Zamawiającemu faktu wykonania przedmiotu umowy i gotowości do odbioru Wykonawca przekaże Zamawiającemu wszystkie dokumenty potrzebne do odbioru końcowego, zatwierdzone przez Nadzór Inwestorski, potwierdzające ocenę prawidłowego wykonania przedmiotu umowy.
- 12.26 Wykonawca zobowiązany jest sporządzać i doręczać Zamawiającemu do zatwierdzenia w terminie do ostatniego dnia każdego miesiąca „Raporty o realizacji robót” zawierające dane niezbędne do ustalenia zakresu robót wykonanych w danym miesiącu.
- 12.27 Na polecenie Zamawiającego lub Nadzoru Inwestorskiego Wykonawca zobowiązany jest sporządzać i przedkładać Nadzorowi Inwestorskiemu i Zamawiającemu raporty dzienne do godz. 12 za dzień poprzedni. W przypadku stwierdzenia takiej potrzeby, na polecenie Inspektora Nadzoru Inwestorskiego lub Zamawiającego, Wykonawca będzie przedkładał także raporty tygodniowe.
- 12.28 Do obowiązków Wykonawcy należy prowadzenie dokumentacji budowy.
- 12.29 Wszystkie nazwy urządzeń i materiałów użyte w dokumentacji przetargowej są podane przykładowo i określają jedynie minimalne oczekiwane parametry jakościowe oraz wymagany standard i mogą być zastąpione przez inne równoważne, jednak

obowiązek udowodnienia równoważności, zgodnie z art. 30 ust. 5 ustawy Prawo Zamówień Publicznych, należy do Wykonawcy.

- 12.30 Do priorytetowych obowiązków Wykonawcy należy wprowadzenie oznakowania na czas robót zgodnego z przygotowanym przez Wykonawcę i zatwierdzonym projektem czasowej organizacji ruchu. Na tylnej części tarczy znaków zastosowanych do oznakowania robót drogowych, powinien być umieszczony wyróżnik koloru żółtego, z folii nie odblaskowej o powierzchni nieprzekraczającej 15 cm<sup>2</sup>, słupki znaków zastosowanych do oznakowania na czas robót powinny mieć wyróżnik w postaci naklejonego paska z żółtej folii nie odblaskowej o szerokości 3cm. Wykonawca robót jest odpowiedzialny za utrzymanie, naprawę a w razie potrzeby wymianę uszkodzonych (zniszczonych, skradzionych) elementów oznakowania robót. W przypadku stwierdzenia przez Zamawiającego i/lub Nadzór Inwestorski nieprawidłowości w zakresie oznakowania robót Wykonawca jest zobowiązany do ich usunięcia w terminie 3 godzin od otrzymania zawiadomienia o stwierdzonych nieprawidłowościach.
13. Gdziekolwiek w Opisie Przedmiotu Zamówienia powołane są konkretne przepisy, normy, wytyczne i katalogi, które spełniać mają opracowania projektowe, będą obowiązywać postanowienia najnowszego wydania lub poprawionego wydania powołanych przepisów, norm, wytycznych i katalogów.
14. Wykonawca ma obowiązek opracować projekt organizacji ruchu zastępczego na całe zadanie w podziale na etapy, uzyskać niezbędne opinie i uzgodnienia oraz zatwierdzenie, uwzględniając j.n.:
- zarządzenie nr 34/2014 z dnia 30.07.2014r dotyczące schematów, z których należy skorzystać;
  - w miejscach wprowadzenia zmian organizacji ruchu musi być stosowane kompletne czasowe oznakowanie, zgodne z przepisami. Przy ewentualnym wprowadzeniu tymczasowego oznakowania poziomego na warstwie ścieralnej, nie dopuszcza się zastosowania takiego oznakowania, które przy jego usuwaniu naruszy strukturę nawierzchni,
  - w przypadku konieczności wyznaczenia objazdów na czas robót należy uzyskać opinie, zgody, protokoły odbioru po zakończeniu robót od poszczególnych zarządców dróg oraz organów zarządzających ruchem na drogach, którymi objazdy będą prowadzone (koszty Wykonawca uwzględni w ofercie) i wynieść je w terenie.
15. Wykonawca w trakcie prowadzenia robót w miejscach zbliżeń z urządzeniami obcymi lub w miejscach występowania kolizji z sieciami uzbrojenia terenu, ponosi pełną odpowiedzialność za ochronę znajdujących się w obszarze działania instalacji i urządzeń podziemnych, zapewnienie ich właściwego oznakowania oraz zabezpieczenie przed uszkodzeniem. Wykonawca zgodnie z wydanymi przez właściwych Gestorów sieci uzgodnieniami, zobowiązany jest w szczególności zgłaszać z odpowiednim wyprzedzeniem termin przystąpienia do robót, prowadzić roboty zgodnie z wymaganiami zawartymi w uzgodnieniu oraz zapewnić własnym staraniem i na własny koszt specjalistyczny nadzór.
16. W miejscach zbliżeń lub kolizji z urządzeniami obcymi, dla których uzgodnienie nie było wydane, Wykonawca jest zobowiązany uzyskać stosowny dokument oraz ponieść wszelkie koszty związane z prowadzeniem robót w oparciu o uzyskane uzgodnienie, w tym zabezpieczenie sieci i specjalistyczny nadzór.
17. Wykonawca powiadamia na piśmie Inspektora Nadzoru Inwestorskiego i Zamawiającego o terminie przystąpienia do robót. W piśmie należy podać:
- przewidywaną datę rozpoczęcia i zakończenia robót,
  - nr oraz datę zatwierdzonego tymczasowego projektu oznakowania robót (z numerem schematu aktualnie wprowadzonego do ruchu),
  - imię i nazwisko oraz numer telefonu kontaktowego kierownika budowy, osoby odpowiedzialnej za oznakowanie robót oraz inspektora nadzoru
18. Gdziekolwiek w Opisie Przedmiotu Zamówienia występuje wskazanie znaków towarowych, patentów, pochodzenia materiału lub urządzenia, Zamawiający dopuszcza składanie ofert produktów równoważnych. Produkt równoważny to taki, który ma te same cechy funkcjonalne, co wskazany w SIWZ konkretny z nazwy lub pochodzenia produkt. Jego, jakość nie może być gorsza, od jakości określonego w specyfikacji produktu.

19. Zamawiający przystąpi do procedury odbiorowej czasowej/stałej organizacji ruchu po otrzymaniu pisemnego potwierdzenia od Nadzoru Inwestorskiego o zgodności wyniesionej organizacji ruchu z zatwierdzonym projektem.

**UWAGI:**

Od dnia przejęcia terenu budowy do dnia odbioru końcowego zadania Wykonawca ponosi pełną odpowiedzialność za stan przekazanego terenu i bierze na siebie obowiązek jego utrzymania.



## **ROZDZIAŁ II – CZĘŚĆ INFORMACYJNA**

### **1. Dokumenty potwierdzające zgodność zamierzenia budowlanego z wymaganiami wynikającymi z odrębnych przepisów**

### **2. Przepisy prawa**

#### **2.1. Wykaz aktów prawnych**

Realizacja zamówienia podlega prawu polskiemu. Wykonawca zobowiązany jest do realizacji zamówienia zgodnie z obowiązującymi przepisami prawa.

Przedstawiony wykaz aktów prawnych ma charakter otwarty, nie stanowi katalogu zamkniętego. Wykaz aktów prawa nie wyłącza konieczności przestrzegania innych niewymienionych poniżej przepisów, o ile w trakcie realizacji zamówienia będą one miały zastosowanie. Poniższy wykaz nie wyłącza konieczności przestrzegania przepisów, które wejdą w życie po dniu składania ofert.

Należy wykonywać obowiązki wynikające z norm prawnych warunkujących i określających realizację przedmiotu zamówienia, zgodnie z wymaganiami Zamawiającego.

1. Ustawa z dnia 10 kwietnia 2003 r. o szczególnych zasadach przygotowania i realizacji inwestycji w zakresie dróg publicznych (Dz. U. z 2013 r. poz. 687, z późn. zm.);
2. Ustawa z dnia 21 marca 1985 r. o drogach publicznych (Dz. U. z 2015 r., poz. 460, z późn. zm.);
3. Rozporządzenie Ministra Transportu i Gospodarki Morskiej z dnia 2 marca 1999 r. w sprawie warunków technicznych, jakim powinny odpowiadać drogi publiczne i ich usytuowanie (Dz. U. Nr 43, poz. 430, z późn. zm.);
4. Rozporządzenie Ministra Transportu i Gospodarki Morskiej z dnia 30 maja 2000 r. w sprawie warunków technicznych, jakim powinny odpowiadać drogowe obiekty inżynierskie i ich usytuowanie (Dz. U. Nr 63, poz. 735, z późn. zm.);
5. Rozporządzenie Ministra Transportu i Gospodarki z dnia 10 września 1998 r. w sprawie warunków technicznych, jakim powinny odpowiadać budowle kolejowe i ich usytuowanie (Dz. U. Nr 151, poz. 987, z późn. zm.);
6. Rozporządzenie Ministra Transportu i Gospodarki Morskiej z dnia 26 lutego 1996 r. w sprawie warunków technicznych, jakim powinny odpowiadać skrzyżowania linii kolejowych z drogami publicznymi i ich usytuowanie (Dz. U. Nr 33, poz. 144 z późn. zm.);
7. Ustawa z dnia 27 października 1994 r. o autostradach płatnych oraz o Krajowym Funduszu Drogowym (Dz. U. z 2012 r., poz. 931 z późn. zm.);
8. Rozporządzenie Rady Ministrów z dnia 15 maja 2004 r. w sprawie sieci autostrad i dróg ekspresowych (Dz. U. Nr 128, poz. 1334, z późn. zm.);
9. Rozporządzenie Ministra Infrastruktury z dnia 16 stycznia 2002 r. w sprawie przepisów techniczno-budowlanych dotyczących autostrad płatnych (Dz. U. Nr 12, poz. 116, z późn. zm.);
10. Rozporządzenia Rady Ministrów z dnia 4 stycznia 2005 r. w sprawie ogólnych kierunków współpracy spółki z administracją drogową, Policją, pogotowiem

- ratunkowym oraz jednostkami systemu ratowniczo-gaśniczego (Dz. U. Nr 6, poz. 35);
11. Rozporządzenie Ministra Infrastruktury z dnia 14 października 2008 r. w sprawie dokumentacji bezpieczeństwa tunelu (Dz. U. nr 193, poz.1192 z późn. zm.);
  12. Ustawa z dnia 7 lipca 1994 r. Prawo budowlane (Dz. U. 2013 r. poz.1409, z późn. zm.);
  13. Rozporządzenie Ministra Transportu, Budownictwa i Gospodarki Morskiej z dnia 25 kwietnia 2012 r. w sprawie szczegółowego zakresu i formy projektu budowlanego (Dz.U.2012.462);
  14. Rozporządzenie Ministra Infrastruktury z dnia 28 kwietnia 2006 r. w sprawie samodzielnych funkcji technicznych w budownictwie (Dz. U. Nr 83, poz. 578, z późn. zm.);
  15. Rozporządzenie Ministra Infrastruktury z dnia 12 kwietnia 2002 r. w sprawie warunków technicznych, jakim powinny odpowiadać budynki i ich usytuowanie (Dz. U. Nr 75, poz. 690, z późn. zm.);
  16. Rozporządzenie Ministra Infrastruktury z dnia 26 października 2005 r. w sprawie warunków technicznych, jakim powinny odpowiadać telekomunikacyjne obiekty budowlane i ich usytuowanie (Dz. U. 2005.219.1864 z późn. zm.);
  17. Rozporządzenie Ministra Administracji i Cyfryzacji z dnia 21 kwietnia 2015 r. w sprawie warunków technicznych, jakim powinny odpowiadać kanały technologiczne (Dz. U. 2015 poz. 680);
  18. Rozporządzenie Ministra Infrastruktury z dnia 6 listopada 2008 r. w sprawie metodologii obliczania charakterystyki energetycznej budynku stanowiącej samodzielną całość techniczno-użytkową oraz sposobu sporządzania i wzorów świadectw ich charakterystyki energetycznej (Dz. U. Nr 201, poz. 1240, z późn. zm.);
  19. Rozporządzenie Ministra Infrastruktury z dnia 7 sierpnia 2008 r. w sprawie wymagań w zakresie odległości i warunków dopuszczających usytuowanie drzew i krzewów, elementów ochrony akustycznej i wykonania robót ziemnych w sąsiedztwie linii kolejowej, a także sposobu urządzania i utrzymywania zasłon odśnieżnych oraz pasów przeciwpożarowych (Dz. U. Nr 153, poz. 955, z późn. zm.);
  20. Rozporządzenie Ministra Infrastruktury z dnia 26 czerwca 2002 r. w sprawie dziennika budowy, montażu i rozbiórki, tablicy informacyjnej oraz ogłoszenia zawierającego dane dotyczące bezpieczeństwa pracy i ochrony zdrowia (Dz. U. Nr 108, poz. 953, z późn. zm.);
  21. Rozporządzenie Ministra Infrastruktury z dnia 6 lutego 2003 r. w sprawie bezpieczeństwa i higieny pracy podczas wykonywania robót budowlanych (Dz. U. Nr 47, poz. 401, z późn. zm.);
  22. Rozporządzenie Ministra Infrastruktury z dnia 23 czerwca 2003 r. w sprawie informacji dotyczącej bezpieczeństwa i ochrony zdrowia oraz planu bezpieczeństwa i ochrony zdrowia (Dz. U. Nr 120, poz. 1126, z późn. zm.);
  23. Rozporządzenie Ministra Infrastruktury z dnia 18 maja 2004 r. w sprawie określenia metod i podstaw sporządzania kosztorysu inwestorskiego, obliczania planowanych kosztów prac projektowych oraz planowanych kosztów robót budowlanych określonych w programie funkcjonalno – użytkowym (Dz. U. Nr 130, poz. 1389, z późn. zm.);
  24. Rozporządzenie Ministra Infrastruktury z dnia 16 lutego 2005 r. w sprawie sposobu numeracji i ewidencji dróg publicznych, obiektów mostowych, tuneli, przepustów i promów oraz rejestru numerów nadanych drogom, obiektom mostowym i tunelom (Dz. U. Nr 67, poz. 582, z późn. zm.);
  25. Rozporządzenie Ministra Infrastruktury z dnia 2 września 2004 r. w sprawie szczegółowego zakresu dokumentacji projektowej, specyfikacji technicznych wykonania i odbioru robót budowlanych oraz programu funkcjonalno-użytkowego (Dz. U. 2013, poz. 1129, z późn. zm.);

26. Rozporządzenie Ministra Gospodarki z dnia 30 lipca 2001 r. w sprawie warunków technicznych, jakim powinny odpowiadać sieci gazowe (Dz. U. 2013, poz. 640, z późn. zm.);
27. Rozporządzenie Ministra Gospodarki z dnia 28 grudnia 2009 r. w sprawie bezpieczeństwa i higieny pracy przy budowie i eksploatacji sieci gazowych oraz uruchamianiu instalacji gazowych gazu ziemnego (Dz. U. z 2010 r. Nr 2, poz. 6, z późn. zm.);
28. Ustawa z dnia 16 kwietnia 2004 r. o wyrobach budowlanych (Dz. U. Nr 92, poz. 881, z późn. zm.);
29. Rozporządzenie Ministra Infrastruktury z dnia 14 października 2004 r. w sprawie europejskich aprobat technicznych oraz jednostek organizacyjnych upoważnionych do ich wydawania (Dz. U. Nr 237, poz. 2375, z późn. zm.);
30. Rozporządzenie Ministra Infrastruktury z dnia 11 sierpnia 2004 r. w sprawie sposobów deklarowania zgodności wyrobów budowlanych oraz sposobu znakowania ich znakiem budowlanym (Dz. U. nr 198, poz. 2041 z późn. zm.);
31. Ustawa z dnia 17 maja 1989 r. Prawo geodezyjne i kartograficzne (Dz. U. z 2010 r. Nr 193, poz. 1287, z późn. zm.);
32. Rozporządzenie Ministra Gospodarki Przestrzennej i Budownictwa z dnia 21 lutego 1995 r. w sprawie rodzaju i zakresu opracowań geodezyjno-kartograficznych oraz czynności geodezyjnych obowiązujących w budownictwie (Dz. U. Nr 25, poz. 133, z późn. zm.);
33. Rozporządzenie Rady Ministrów z dnia 15 października 2012 r. w sprawie państwowego systemu odniesień przestrzennych (Dz.U.2012.1247);
34. Rozporządzenie Ministra Rozwoju Regionalnego i Budownictwa z dnia 2 kwietnia 2001 r. w sprawie geodezyjnej ewidencji sieci uzbrojenia terenu oraz zespołów uzgadniania dokumentacji projektowej (Dz. U. Nr 38, poz. 455, z późn. zm.);
35. Rozporządzenie Ministra Spraw Wewnętrznych i Administracji z dnia 9 listopada 2011 r. w sprawie standardów technicznych wykonywania geodezyjnych pomiarów sytuacyjnych i wysokościowych oraz opracowania i przekazywania wyników tych pomiarów do państwowego zasobu geodezyjnego i kartograficznego (Dz. U. Nr 263, poz. 1572, z późn. zm.);
36. Ustawa z dnia 27 kwietnia 2001 r. Prawo ochrony środowiska (Dz. U. z 2013 r., poz. 1232, t.j.);
37. Rozporządzenie Rady Ministrów z dnia 9 listopada 2010 r. w sprawie przedsięwzięć mogących znacząco oddziaływać na środowisko (Dz. U. Nr 213, poz. 1397, z późn. zm.);
38. Rozporządzenie Ministra Środowiska z dnia 14 czerwca 2007 r. w sprawie dopuszczalnych poziomów hałasu w środowisku (Dz. U. Nr 120, poz. 826, z późn. zm.);
39. Rozporządzenie Ministra Środowiska z dnia 16 czerwca 2011 r. w sprawie wymagań w zakresie prowadzenia pomiarów poziomów substancji lub energii w środowisku przez zarządzającego drogą, linią kolejową, linią tramwajową, lotniskiem lub portem (Dz. U. Nr 140, poz. 824, z późn. zm.);
40. Rozporządzenie Ministra Środowiska z dnia 24 sierpnia 2012 r. w sprawie poziomów niektórych substancji w powietrzu (Dz.U.2012.1031);
41. Rozporządzenie Ministra Środowiska z dnia z dnia 13 września 2012 r. w sprawie dokonywania oceny poziomów substancji w powietrzu (Dz.U.2012.1032);
42. Rozporządzenie Ministra Środowiska z dnia 26 stycznia 2010 r. w sprawie wartości odniesienia dla niektórych substancji w powietrzu (Dz. U.Nnr 16, poz. 87, z późn. zm.);
43. Rozporządzenie Ministra Środowiska z dnia 9 września 2002 r. w sprawie standardów, jakości gleby oraz standardów, jakości ziemi (Dz. U. Nr 165, poz. 1359, z późn. zm.);
44. Ustawa z dnia 27 lipca 2001 r. o wprowadzeniu ustawy – Prawo ochrony środowiska, ustawy o odpadach oraz o zmianie niektórych ustaw (Dz. U. Nr 100 poz. 1085, z późn. zm.);

45. Ustawa z dnia 3 października 2008 roku o udostępnianiu informacji o środowisku i jego ochronie, udziale społeczeństwa w ochronie środowiska oraz o ocenach oddziaływania na środowisko (Dz. U. 2013, poz. 1235, z późn. zm.);
46. Rozporządzenie Ministra Środowiska z dnia 30 marca 2010 r. w sprawie szczegółowych sposobów i form składania informacji o kompensacji przyrodniczej (Dz. U. Nr 64, poz. 402, z późn. zm.);
47. Rozporządzenie Ministra Środowiska z dnia 9 października 2014 r. w sprawie ochrony gatunkowej roślin (Dz. U. z 2014, poz. 1409 z późn. zm.);
48. Rozporządzenie Ministra Środowiska z dnia 23 lipca 2008 r. w sprawie kryteriów i sposobu oceny stanu wód podziemnych (Dz. U. Nr 143, poz. 896, z późn. zm.);
49. Ustawa z dnia 21.08.1997 r. o gospodarce nieruchomościami (Dz. U. z 2010 r. Nr 102, poz. 651, z późn. zm.);
50. Rozporządzenie Rady Ministrów z dnia 7 grudnia 2004 r. w sprawie sposobu i trybu dokonywania podziałów nieruchomości (Dz. U. Nr 268, poz. 2663, z późn. zm.);
51. Ustawa z dnia 9 czerwca 2011 r. – Prawo geologiczne i górnicze (Dz. U. Nr 163, poz. 981, z późn. zm.);
52. Rozporządzenie Ministra Środowiska z dnia 23 grudnia 2011 r. w sprawie dokumentacji hydrogeologicznej i dokumentacji geologiczno – inżynierskiej (Dz. U. Nr 291, poz. 1714, z późn. zm.);
53. Rozporządzenie Ministra Środowiska z dnia 20 grudnia 2011 r. w sprawie szczegółowych wymagań dotyczących projektów robót geologicznych, w tym robót których wykonanie wymaga uzyskania koncesji (Dz. U. Nr 288, poz. 1696, z późn. zm.);
54. Rozporządzenie Ministra Środowiska z dnia 19 grudnia 2001 r. w sprawie sposobu i zakresu wykonywania obowiązku udostępniania i przekazywania informacji oraz próbek organom administracji geologicznej przez wykonawcę prac geologicznych (Dz. U. Nr 153, poz. 1781, z późn. zm.);
55. Rozporządzenie Ministra Transportu, Budownictwa i Gospodarki Morskiej z dnia 25 kwietnia 2012 r. w sprawie ustalania geotechnicznych warunków posadawiania obiektów budowlanych (Dz.U.2012.463)
56. Ustawa z dnia 18 lipca 2001 r. Prawo wodne (Dz. U. z 2012 r. poz. 145, z późn. zm.);
57. Rozporządzenie Ministra Środowiska z dnia 18 listopada 2014 r. w sprawie warunków, jakie należy spełnić przy wprowadzaniu ścieków do wód lub do ziemi oraz w sprawie substancji szczególnie szkodliwych dla środowiska wodnego (Dz. U. Nr 2014 poz. 1800 );
58. Ustawa z dnia 16 kwietnia 2004 r. o ochronie przyrody (Dz. U. z 2013 r., poz. 627, z późn. zm.);
59. Rozporządzenie Ministra Środowiska z dnia 13 kwietnia 2010 r. w sprawie siedlisk przyrodniczych oraz gatunków będących przedmiotem zainteresowania Wspólnoty a także kryteriów wyboru obszarów kwalifikujących się do uznania lub wyznaczenia jako obszary Natura 2000 (Dz. U. z 2010 r. Nr 77, poz. 510, z późn. zm.);
60. Rozporządzenie Ministra Środowiska z dnia 5 stycznia 2012 r. w sprawie ochrony gatunkowej roślin (Dz.U.2012.81)
61. Rozporządzenie Ministra Środowiska z dnia 9 lipca 2004 r. w sprawie gatunków dziko występujących grzybów objętych ochroną (Dz. U. nr 168, poz.1765 z późn. zm.);
62. Rozporządzenie Ministra Środowiska z dnia 6 października 2014 r. w sprawie ochrony gatunkowej zwierząt (Dz. U. nr 237, poz.1419 z późn. zm.);
63. Ustawa z dnia 28 września 1991 r. o lasach (Dz. U. z 2011 r. Nr 12, poz. 59, z późn. zm.);
64. Ustawa z dnia 3 lutego 1995 r. o ochronie gruntów rolnych i leśnych (Dz. U. z 2013 r., poz. 1205, z późn. zm.);
65. Ustawa z dnia 14 grudnia 2012 r. o odpadach (Dz.U.2013.21)

66. Rozporządzenie Ministra Środowiska z dnia 27 września 2001 r. w sprawie katalogu odpadów (Dz. U. Nr 112, poz. 1206, z późn. zm.);
67. Rozporządzenie Ministra Środowiska z dnia 13 maja 2004 r. w sprawie warunków, w których uznaje się, że odpady są niebezpieczne (Dz. U. Nr 128, poz. 1347, z późn. zm.);
68. Ustawa z dnia 21 kwietnia 2006 r. w sprawie listy rodzajów odpadów, które posiadacz odpadów może przekazywać osobom fizycznym lub jednostkom organizacyjnym niebędącym przedsiębiorcami, oraz dopuszczalnych metod ich odzysku (Dz. U. 2006.75.527 z późn. zm.);
69. Ustawa z dnia 13 kwietnia 2007 r. o zapobieganiu szkodom w środowisku i ich naprawie (Dz. U. Nr 75, poz. 493, z późn. zm.);
70. Ustawa z dnia 23 lipca 2003 r. o ochronie zabytków i opiece nad zabytkami (Dz. U. Nr 162, poz. 1568, z późn. zm.);
71. Ustawa z dnia 20 czerwca 1997 r. Prawo o ruchu drogowym (Dz. U. 2012, poz. 1137 z późn. zm.);
72. Rozporządzenie Ministra Infrastruktury z dnia 23 września 2003 r. w sprawie szczegółowych warunków zarządzania ruchem na drogach oraz wykonywania nadzoru nad tym zarządzaniem (Dz. U. Nr 177, poz. 1729, z późn. zm.);
73. Rozporządzenie Ministrów Infrastruktury oraz Spraw Wewnętrznych i Administracji z dnia 31 lipca 2002 r. w sprawie znaków i sygnałów drogowych (Dz. U. Nr 170, poz. 1393, z późn. zm.);
74. Rozporządzenie Ministra Infrastruktury z dnia 3 lipca 2003 r. w sprawie szczegółowych warunków technicznych dla znaków i sygnałów drogowych oraz urządzeń bezpieczeństwa ruchu drogowego i warunków ich umieszczania na drogach (Dz. U. Nr 220, poz. 2181, z późn. zm.);
75. Rozporządzeniu Rady Ministrów z dnia 15 grudnia 1998 r. w sprawie szczegółowych zasad prowadzenia, stosowania i udostępniania krajowego rejestru urzędowego podziału terytorialnego kraju oraz związanych z tym obowiązków organów administracji rządowej i jednostek samorządu terytorialnego (Dz. U. Nr 157, poz. 1031, z późn. zm.);
76. Ustawa z dnia 28 marca 2003 r. - o transporcie kolejowym (Dz. U. 2007 r. Nr 16, poz. 94, z późn. zm.);
77. Ustawa z dnia 21 marca 1991 r. o obszarach morskich Rzeczypospolitej Polskiej i administracji morskiej (Dz. U. z 2013 r., poz. 934, z późn. zm.);
78. Ustawa z dnia 24 sierpnia 1991 r. o ochronie przeciwpożarowej (Dz. U. z 2009 r. Nr 178, poz. 1380, z późn. zm.);
79. Rozporządzenie Rady Ministrów z dnia 4 lipca 1992 r. w sprawie zakresu i trybu korzystania z praw kierującego działaniem ratowniczym (Dz. U. Nr 54, poz. 259);
80. Rozporządzenie Ministra Spraw Wewnętrznych i Administracji z dnia 7 czerwca 2010 r. w sprawie ochrony przeciwpożarowej budynków, innych obiektów budowlanych i terenów (Dz. U. Nr 109, poz. 719);
81. Rozporządzenie Ministra Spraw Wewnętrznych i Administracji z dnia 18 lutego 2011 r. w sprawie szczegółowych zasad organizacji krajowego systemu ratowniczo-gaśniczego (Dz. U. Nr 46, poz. 239);
82. Rozporządzenie Ministra Spraw Wewnętrznych i Administracji z dnia 16 czerwca 2003 r. w sprawie uzgadniania projektu budowlanego pod względem ochrony przeciwpożarowej (Dz. U. Nr 121, poz. 1137, z późn. zm.);
83. Rozporządzenie Ministra Spraw Wewnętrznych i Administracji z dnia 24 lipca 2009 r. w sprawie przeciwpożarowego zaopatrzenia w wodę oraz dróg pożarowych (Dz. U. Nr 124, poz. 1030, z późn. zm.);
84. Ustawa z dnia 8 września 2006 r. o Państwowym Ratownictwie Medycznym (Dz. U. 2013 r., poz. 757, z późn. zm.);
85. Ustawa z dnia 14 marca 1985 r. o Państwowej Inspekcji Sanitarnej (Dz. U. z 2011 r. Nr 212, poz. 1263, z późn. zm.);

86. Ustawa z dnia 28 lipca 2005 r. o lecznictwie uzdrowiskowym, uzdrowiskach i obszarach ochrony uzdrowiskowej oraz o gminach uzdrowiskowych (Dz. U. 2012, poz. 651 - j.t.);
87. Ustawa z dnia 3 lipca 2002r. - Prawo lotnicze (Dz. U. 2013 r., poz.1393- j.t.);
88. Ustawa z dnia 29 stycznia 2004 r. Prawo zamówień publicznych (tekst jednolity Dz. U. z 2013 r. poz. 907, z późn. zm.);
89. Ustawa z dnia 27 marca 2003 r. o planowaniu i zagospodarowaniu przestrzennym (Dz. U. 2013 r., poz. 647 j.t.);
90. Ustawa z dnia 14 czerwca 1960 r. – Kodeks Postępowania Administracyjnego (Dz. U. z 2013 r., poz.267, z późn. zm.);
91. Ustawa z dnia 6 grudnia 2006 r. o zasadach prowadzenia polityki rozwoju (Dz. U. z 2009 r. Nr 84, poz. 712, z późn. zm.);
92. Ustawa z dnia 27 sierpnia 2009 r. o finansach publicznych (Dz.U.2013 r., poz. 885 z późn. zm.);
93. Ustawa z dnia 7 czerwca 2001 r. o zbiorowym zaopatrzeniu w wodę i zbiorowym odprowadzaniu ścieków (Dz. U. z 2006 r. Nr 123, poz. 858, z późn. zm.);
94. Ustawa z dnia 26 czerwca 1974 r. Kodeks pracy (Dz. U. z 1998 r., Nr 21, poz. 94, z późn. zm.);
95. Rozporządzenie Ministra Pracy i Polityki Społecznej z dnia 14 marca 2000 roku w sprawie bezpieczeństwa i higieny pracy przy ręcznych pracach transportowych (Dz. U. Nr 26, poz. 313, z późn. zm.);
96. Rozporządzenie Ministra Gospodarki, Pracy i Polityki Społecznej z dnia 14 stycznia 2004 r. w sprawie bezpieczeństwa i higieny pracy przy czyszczeniu powierzchni, malowaniu natryskowym i natryskiwaniu cieplnym (Dz. U. Nr 16, poz. 156, z późn. zm.);
97. Ustawa z dnia 12 września 2002 r. o normalizacji (Dz. U. Nr 169, poz. 1386, z późn. zm.);
98. Ustawa z dnia 29 sierpnia 1997 r. o ochronie danych osobowych (Dz. U. z 2002 r., Nr 101 poz. 926, z późn. zm.);
99. Rozporządzenie Ministra Spraw Wewnętrznych i Administracji z dnia 29 kwietnia 2004 r. w sprawie dokumentacji przetwarzania danych osobowych oraz warunków technicznych i organizacyjnych, jakim powinny odpowiadać urządzenia i systemy informatyczne służące do przetwarzania danych osobowych (Dz. U. Nr 100, poz. 1024, z późn. zm.);
100. Ustawa z dnia 6 września 2001 r. o dostępie do informacji publicznej (Dz. U. Nr 112, poz. 1198, z późn. zm.);
101. Ustawa z dnia 5 sierpnia 2010 r. o ochronie informacji niejawnych (Dz.U.2010.182.1228)
102. Rozporządzenie Prezesa Rady Ministrów z dnia 20 lipca 2011 r. w sprawie podstawowych wymagań bezpieczeństwa teleinformatycznego (Dz.U.2011.159.948)
103. Ustawa z dnia 27 lipca 2001 r. o ochronie baz danych (Dz. U. Nr 128, poz. 1402, z późn. zm.);
104. Ustawa z dnia 18 lipca 2002 r. o świadczeniu usług drogą elektroniczną (Dz. U. 2013 r., poz. 1422, z późn. zm.);
105. Ustawa z dnia 15 kwietnia 2011 roku o efektywności energetycznej (Dz. U. 94 poz. 551, z późn. zm.)
106. Ustawa z dnia 4 lutego 1994 r. o prawie autorskim i prawach pokrewnych (Dz. U. nr 90, poz. 631, z późn. zm.);
107. Ustawa dnia 11 stycznia 2001 r. o kryteriach i sposobie klasyfikacji substancji i preparatów chemicznych (Dz. U. z 2012 r., poz. 1018, z późn. zm.);
108. Ustawa z dnia 7 listopada 2008 r. o zmianie niektórych ustaw w związku z wdrażaniem funduszy strukturalnych i Funduszu Spójności (Dz. U. Nr 216, poz. 1370, z późn. zm.);

109. Rozporządzenie Ministra Pracy i Polityki Socjalnej z dnia 26 września 1997 r. w sprawie ogólnych przepisów bezpieczeństwa i higieny pracy (Dz. U. nr 129, poz. 1650 z późn. zm.);
110. Rozporządzenie Ministra Gospodarki z dnia 21 listopada 2005 r. w sprawie warunków technicznych jakim powinny odpowiadać bazy i stacje paliw płynnych rurociągi przesyłowe dalekosiężne służące do transportu ropy naftowej i produktów naftowych i ich usytuowanie (Dz. U. nr 243, poz. 2063 z późn. zm.);
111. Rozporządzenie Ministra Obrony Narodowej z dnia 4 marca 2010 roku w sprawie wojewódzkich sztabów wojskowych i wojskowych komend uzupełnień (Dz. U. Nr 41, poz. 242 z późn. zm.);
112. Rozporządzenie Rady Ministrów z dnia 3 lutego 2004 r. w sprawie warunków i sposobu przygotowania i wykorzystania transportu na potrzeby obronne państwa, a także jego ochrony w czasie wojny, oraz właściwości organów w tych sprawach (Dz. U. Nr 34, poz. 294, z późn. zm.);
113. Ustawa z dnia 7 maja 2010 r. o wspieraniu usług i sieci telekomunikacyjnych (Dz. U. Nr 106, poz. 675, z późn. zm.);
114. Ustawa z dnia 10 kwietnia 1997 r. Prawo energetyczne (Dz. U. 2012 r., poz. 1059 z późn. zm.);
115. Rozporządzenie Ministra Rozwoju Regionalnego i Budownictwa z dnia 29 marca 2001 r. w sprawie ewidencji gruntów i budynków (Dz. U. nr 38, poz. 454 z późn. zm.);
116. Rozporządzenie Ministra Transportu, Budownictwa i Gospodarki Morskiej z dnia 25 kwietnia 2012 w sprawie ustalania geotechnicznych warunków posadowienia obiektów budowlanych (Dz. U. 2012 r., poz. 463 z późn. zm.);
117. Rozporządzenie Rady Ministrów z dnia 2 grudnia 2010 r. w sprawie szczegółowego sposobu i trybu finansowania inwestycji z budżetu państwa (Dz. U. Nr 238, poz. 1579, z późn. zm.);
118. Rozporządzenie Komisji (WE) nr 1828/2006 z dnia 8 grudnia 2006 r. ustanawiające szczegółowe zasady wykonania rozporządzenia Rady (WE) nr 1083/2006 ustanawiającego przepisy ogólne dotyczące Europejskiego Funduszu Rozwoju Regionalnego, Europejskiego Funduszu Społecznego oraz Funduszu Spójności oraz rozporządzenia (WE) nr 1080/2006 Parlamentu Europejskiego i Rady w sprawie Europejskiego Funduszu Rozwoju Regionalnego (Dz.U.U.E.L.2006.371.1);
119. Rozporządzenie Rady (WE) nr 1083/2006 z dnia 11 lipca 2006r. ustanawiające przepisy ogólne dotyczące Europejskiego Funduszu Rozwoju Regionalnego, Europejskiego Funduszu Społecznego oraz Funduszu Spójności i uchylające rozporządzenie (WE) nr 1260/1999 (Dz.U.U.E.L.2006.210.25);
120. Rozporządzenie (WE) nr 1080/2006 Parlamentu Europejskiego i Rady z dnia 5 lipca 2006 r. w sprawie Europejskiego Funduszu Rozwoju Regionalnego i uchylające rozporządzenie (WE) nr 1783/1999 (Dz.U.U.E.L.2006.210.1);
121. Rozporządzenie (WE) nr 1081/2006 Parlamentu Europejskiego i Rady a dnia 5 lipca 2006 r. w sprawie Europejskiego Funduszu Społecznego i uchylające rozporządzenie (WE) nr 1784/1999 (Dz.U.U.E.L.2006.210.12);
122. Ustawa z dnia 7 listopada 2008 r. o europejskim ugrupowaniu współpracy terytorialnej (Dz. U. Nr 218, poz. 1390, z późn. zm.);
123. Konwencja o obszarach wodno-błotnych mających znaczenie międzynarodowe, zwłaszcza jako środowisko życiowe ptactwa wodnego, sporządzona w Ramsar w dniu 2 lutego 1971 r. (Dz. U. z 1978 r. Nr 7, poz. 24);
124. Konwencja o ochronie wędrownych gatunków dzikich zwierząt, sporządzona w Bonn w dniu 23 czerwca 1979 r. (Dz. U. z 2003 r., Nr 2, poz. 17);
125. Konwencja o ochronie gatunków dzikiej flory i fauny europejskiej oraz ich siedlisk, sporządzona w Bernie w dniu 19 września 1979 r. (Dz. U. z 1996 r. Nr 58, poz.263);
126. Dyrektywa 2004/54/WE Parlamentu Europejskiego i Rady z dnia 29 kwietnia 2004 r. w sprawie minimalnych wymagań bezpieczeństwa dla tuneli w transeuropejskiej sieci drogowej (Dz. U. UE. L 2004.167.39);

127. Dyrektywa nr 2005/32/WE Parlamentu Europejskiego i Rady oraz Rozporządzenia Ministra Gospodarki z dnia 21 sierpnia 2007 r w sprawie zasadniczych wymagań dla sprzętu elektrycznego (Dz. U. Nr 155, poz. 1089);
128. Zarządzenie Nr 38 Ministra Infrastruktury z dnia 26 października 2010 r. w sprawie wyznaczania wojskowej klasyfikacji obciążenia obiektów mostowych usytuowanych w ciągach dróg publicznych (Dz. Urz. MI z 2010 r. Nr 13, poz. 37);
129. Zarządzenie Ministra Infrastruktury Nr 11 z dnia 4 lutego 2008 roku w sprawie wdrożenia wymagań techniczno-obronnych w zakresie przygotowania infrastruktury drogowej na potrzeby obronne państwa (Dz. Urz. MI z 2008 r., Nr 3, poz. 10);

## **2.2. Zarządzenia Generalnego Dyrektora Dróg Krajowych i Autostrad**

Wykonawca zobowiązany jest do realizacji zamówienia zgodnie z zarządzeniami Generalnego Dyrektora Dróg Krajowych i Autostrad (lub Generalnego Dyrektora Dróg Publicznych) obowiązującymi na dzień podpisania umowy.

Przedstawiony wykaz zarządzeń Generalnego Dyrektora Dróg Krajowych i Autostrad określa obowiązujące Wykonawcę uwarunkowania oraz wymagania dotyczące zakresu zamówienia. Wykonawca jest zobowiązany wypełnić wszelkie wymagania określone w poniższych aktach, a w szczególności wymagania dotyczące projektowania i wykonywania inwestycji.

1. Zarządzenie nr 2 Generalnego Dyrektora Dróg Publicznych z dnia 11 lutego 1998 r. w sprawie wprowadzenia „Instrukcji badań podłoża gruntowego budowli drogowych i mostowych”;
2. Zarządzenie nr 8 Generalnego Dyrektora Dróg Publicznych z dnia 21 września 1998 r. - Katalog Robót Mostowych;
3. Zarządzenie Nr 10 Generalnego Dyrektora Dróg Publicznych z dnia 27 listopada 1998 r. w sprawie wprowadzenia do stosowania „Zaleceń do wykonywania oraz odbioru napraw i ochrony powierzchniowej betonu w konstrukcjach mostowych”;
4. Zarządzenie nr 11 Generalnego Dyrektora Dróg Publicznych z dnia 3 grudnia 1998 r. w sprawie wprowadzenia do stosowania „Zaleceń dotyczących oceny jakości betonu „in-situ” w konstrukcjach obiektów mostowych”;
5. Zarządzenie nr 10 Generalnego Dyrektora Dróg Publicznych z dnia 12 czerwca 2001 r. w sprawie wprowadzenia zasad technicznych w zakresie projektowania skrzyżowań drogowych;
6. Zarządzenie Nr 8 Generalnego Dyrektora Dróg Publicznych z dnia 25 lutego 2002 r. w sprawie wprowadzenia wytycznych wzmacniania podłoża gruntowego w budownictwie drogowym;
7. Zarządzenie Nr 11 Generalnego Dyrektora Dróg Krajowych i Autostrad z dnia 19 września 2003 r. w sprawie wprowadzenia do stosowania „Katalogu zabezpieczeń powierzchniowych drogowych obiektów inżynierskich. Część I – Wymagania”;
8. Zarządzenie nr 5 Generalnego Dyrektora Dróg Krajowych i Autostrad z dnia 11 marca 2003 r. w sprawie ustalania zasad wyodrębniania elementów drogi na drogowym obiekcie mostowym;
9. Zarządzenie nr 14 Generalnego Dyrektora Dróg Krajowych i Autostrad z dnia 27 października 2003 r. w sprawie zasad ustalania i prowadzenia kilometrażu dróg krajowych;
10. Zarządzenie nr 9 Generalnego Dyrektora Dróg Krajowych i Autostrad z dnia 18 marca 2004 r. w sprawie wprowadzenia do stosowania „Zaleceń projektowych i technologicznych dla podatnych konstrukcji inżynierskich z blach falistych”;
11. Zarządzenie nr 17 Generalnego Dyrektora Dróg Krajowych i Autostrad z dnia 1 czerwca 2004 r. w sprawie wprowadzenia do stosowania „Instrukcji do określania nośności użytkowej drogowych obiektów mostowych”;



12. Zarządzenie nr 20 Generalnego Dyrektora Dróg Krajowych i Autostrad z dnia 23 lipca 2004 r. w sprawie wprowadzenia zasad i metod obliczania przepustowości skrzyżowań drogowych;
13. Zarządzenie Nr 14 Generalnego Dyrektora Dróg Krajowych i Autostrad z dnia 7 lipca 2005 r. w sprawie wprowadzenia instrukcji przeprowadzania przeglądów drogowych obiektów inżynierskich (wraz ze zmianami wprowadzonymi Zarządzeniami Generalnego Dyrektora Dróg Krajowych i Autostrad: Nr 5 z 4 lutego 2011 r. i Nr 27 z 13 kwietnia 2011 r.);
14. Zarządzenie nr 20 Generalnego Dyrektora Dróg Krajowych i Autostrad z dnia 22 sierpnia 2005 r. w sprawie zasad projektowania dodatkowych pasów ruchu na dwupasmowych drogach dwukierunkowych;
15. Zarządzenie Nr 15 Generalnego Dyrektora Dróg Krajowych i Autostrad z dnia 8 marca 2006 r. w sprawie wprowadzenia zaleceń dotyczących wykonywania i odbioru antykorozyjnych zabezpieczeń konstrukcji stalowych drogowych obiektów mostowych;
16. Zarządzenie Nr 15 Generalnego Dyrektora Dróg Krajowych i Autostrad z dnia 8 marca 2006 r. „Zalecenia wykonania i odbioru antykorozyjnych zabezpieczeń konstrukcji stalowych drogowych obiektów inżynierskich”.
17. Zarządzenie Nr 26 Generalnego Dyrektora Dróg Krajowych i Autostrad z dnia 5 października 2006 r. w sprawie wprowadzenia zaleceń dotyczących wzmacniania konstrukcji mostowych za pomocą przyklejanego zbrojenia zewnętrznego;
18. Zarządzenie Nr 30 Generalnego Dyrektora Dróg Krajowych i Autostrad z dnia 2 listopada 2006 r. w sprawie wprowadzenia zaleceń projektowych i technologicznych dla podatnych drogowych konstrukcji inżynierskich z tworzyw sztucznych;
19. Zarządzenie Nr 10 Generalnego Dyrektora Dróg Krajowych i Autostrad z dnia 8 lutego 2006 r. w sprawie wprowadzenia zaleceń dotyczących łożyskowania obiektów mostowych oraz kontroli łożysk podczas eksploatacji;
20. Zarządzenie Nr 4 Generalnego Dyrektora Dróg Krajowych i Autostrad z dnia 24 stycznia 2007 r. w sprawie wprowadzenia zaleceń dotyczących doboru mostowych urządzeń dylatacyjnych oraz ich wybudowania i odbioru;
21. Zarządzenie Nr 4 Generalnego Dyrektora Dróg Krajowych i Autostrad z dnia 24 stycznia 2007 r. w sprawie wprowadzenia zaleceń dotyczących doboru mostowych urządzeń dylatacyjnych oraz ich wybudowania i odbioru;
22. Zarządzenie nr 77 Generalnego Dyrektora Dróg Krajowych i Autostrad z dnia 12 grudnia 2008 r. zmieniające zarządzenie w sprawie wprowadzenia zaleceń dotyczących doboru mostowych urządzeń dylatacyjnych oraz ich wbudowywania i odbioru;
23. Zarządzenie Nr 64 Generalnego Dyrektora Dróg Krajowych i Autostrad z dnia 13 listopada 2008 r. w sprawie wprowadzenia zasad stosowania skali ocen punktowych stanu technicznego i przydatności do użytkowania drogowych obiektów inżynierskich;
24. Zarządzenie Nr 7 Generalnego Dyrektora Dróg Krajowych i Autostrad z dnia 23 marca 2009 r. w sprawie badań archeologicznych w Generalnej Dyrekcji Dróg Krajowych i Autostrad;
25. Zarządzenie Nr 17 Generalnego Dyrektora Dróg Krajowych i Autostrad z dnia 11 maja 2009 r. w sprawie stadiów i składu dokumentacji projektowej dla dróg i mostów w fazie przygotowania zadań;
26. Zarządzenie Nr 42 Generalnego Dyrektora Dróg Krajowych i Autostrad z dnia 3 września 2009 roku w sprawie oceny wpływu na bezpieczeństwo ruchu drogowego oraz audytu bezpieczeństwa ruchu drogowego projektów infrastruktury drogowej;
27. Zarządzenie nr 43 z dnia 3 września 2009 r. w sprawie zlecenia opracowania dokumentacji środowiskowej przez Generalną Dyрекcję Dróg Krajowych i Autostrad;
28. Zarządzenie Nr 30 Generalnego Dyrektora Dróg Krajowych i Autostrad z dnia 21 kwietnia 2010 roku w sprawie zasad i sposobu uwzględniania potrzeb obronności i bezpieczeństwa państwa podczas przygotowania do realizacji inwestycji drogowych;

29. Zarządzenie nr 31 Generalnego Dyrektora Dróg Krajowych i Autostrad z dnia 23 kwietnia 2010 r. w sprawie wytycznych stosowania drogowych barier ochronnych na drogach krajowych;
30. Zarządzenie nr 70 z 9 lipca 2010 r. w sprawie ujednolicenia oznakowania pionowego i poziomego oraz urządzeń brd na drogach krajowych;
31. Zarządzenie nr 79 Generalnego Dyrektora Dróg Krajowych i Autostrad z dnia 9 sierpnia 2010 roku w sprawie zasad opisu węzłów drogowych i kilometrowania łącznic;
32. Zarządzenie nr 115 Generalnego Dyrektora Dróg Krajowych i Autostrad z dnia 17 grudnia 2010 roku zmieniające zarządzenie w sprawie podziału zadań, w zakresie przygotowania i realizacji inwestycji, w ramach GDDKiA;
33. Zarządzenie nr 10 Generalnego Dyrektora Dróg Krajowych i Autostrad z dnia 17 lutego 2011 r. zmieniające zarządzenie w sprawie standardów zimowego utrzymania dróg krajowych, dla których zarządcą jest Generalny Dyrektor Dróg Krajowych i Autostrad;
34. Zarządzenie Nr 14 Generalnego Dyrektora Dróg Krajowych i Autostrad z dnia 1 marca 2011 roku w sprawie powołania Komisji Oceny Przedsięwzięć Inwestycyjnych;
35. Zarządzenie Nr 15 Generalnego Dyrektora Dróg Krajowych i Autostrad z dnia 1 marca 2011 roku w sprawie Zespołów Oceny Przedsięwzięć Inwestycyjnych w oddziałach GDDKiA;
36. Zarządzenie Nr 69 z dnia 9 lipca 2010 roku w sprawie wzorcowej legendy dla dokumentacji projektowej organizacji ruchu.
37. Zarządzenie nr 34 Generalnego Dyrektora Dróg Krajowych i Autostrad z dnia 3 czerwca 2011 roku zmieniające zarządzenie w sprawie stadiów i składu dokumentacji projektowej dla dróg i mostów w fazie przygotowania zadania;
38. Zarządzenie nr 47 Generalnego Dyrektora Dróg Krajowych i Autostrad z dnia 10 sierpnia 2011 r. zmieniające zarządzenie w sprawie wprowadzenia zaleceń dotyczących wykonywania badań pod próbnym obciążeniem drogowych obiektów mostowych;
39. Zarządzenie nr 76 Generalnego Dyrektora Dróg Krajowych i Autostrad z dnia 9 grudnia 2011 r. zmieniające zarządzenie w sprawie badań archeologicznych w GDDKiA;
40. Zarządzenie Nr 27 Generalnego Dyrektora Dróg Krajowych i Autostrad z dnia 31 maja 2013 r. w sprawie opracowania planu działań ratowniczych dla autostrad płatnych zarządzanych przez Generalnego Dyrektora Dróg Krajowych i Autostrad (tekst ujednolicony w zarządzeniu nr 44 z dnia 26 września 2014 r.);
41. Zarządzenie nr 52 Generalnego Dyrektora Dróg Krajowych i Autostrad z dnia 12 listopada 2013 r. w sprawie typowych schematów oznakowania robót prowadzonych w pasie drogowym;
42. Zarządzenie nr 23 Generalnego Dyrektora Dróg Krajowych i Autostrad z dnia 7 maja 2014 r. zmieniające zarządzenie w sprawie wprowadzenia zaleceń dotyczących doboru mostowych urządzeń dylatacyjnych oraz ich wybudowania i odbioru;
43. Zarządzenie nr 30 Generalnego Dyrektora Dróg Krajowych i Autostrad z dnia 16 czerwca 2014 roku w sprawie Katalogu typowych konstrukcji nawierzchni sztywnych
44. Zarządzenie nr 31 Generalnego Dyrektora Dróg Krajowych i Autostrad z dnia 16 czerwca 2014 roku w sprawie Katalogu typowych konstrukcji nawierzchni podatnych i półsztywnych;
45. Zarządzenie nr 19 Generalnego Dyrektora Dróg Krajowych i Autostrad z dnia 16 lutego 2015 roku zmieniające zarządzenie w sprawie badań archeologicznych w GDDKiA.
46. Instrukcja DP – T14 Ocena jakości na drogach krajowych część I – Roboty Drogowe (załącznik do pisma nr O.WR.T-1.414.1.2017.003.ak z 21-02-2017r.)