

Wrocław, dnia 28.09.2017 r.

DO WSZYSTKICH WYKONAWCÓW
uczestniczących w niniejszym postępowaniu
/wg. rozdzielnika/

O.WR.D-3.2413.131.2017.1.ap

Dotyczy: zamówienia publicznego na: **Opracowanie dokumentacji projektowej dla zadania pod nazwą: „Przebudowa drogi krajowej nr 39 na odcinkach Biedrzychów – Wyszonowice, Częstocice – Owczary”**

Działając w trybie art. 38 ust. 2 oraz ust. 4 ustawy z dnia 29 stycznia 2004 roku Prawo zamówień publicznych (Dz. U. z 2015 r., poz. 2164 ze zm.), zwanej dalej ustawą Pzp, Zamawiający przekazuje treść zapytania, które wpłynęło w formie e-mailowej, wraz z wyjaśnieniami:

Pytanie 1:

Czy wykonanie RAPORTU o oddziaływaniu na środowisko jest wymagane obligatoryjnie?

Czy Zamawiający wyklucza możliwość uzyskania Decyzji Środowiskowej na podstawie KIP bez konieczności sporządzania Raportu o oddziaływaniu na środowisko?

Wyjaśnienie 1:

Wykonanie Raportu o oddziaływaniu na środowisko nie jest wymagane obligatoryjnie.

Zamawiający nie wyklucza możliwości uzyskania Decyzji o środowiskowych uwarunkowaniach na podstawie KIP bez konieczności sporządzania Raportu o oddziaływaniu na środowisko. Decyzję o konieczności przedłożenia Raportu podejmuje organ prowadzący postępowanie w sprawie uzyskania decyzji o środowiskowych uwarunkowaniach.

Pytanie 2:

Czy w przypadku braku wymogu ze strony RDOŚ sporządzania Raportu co nie jest wykluczone, gdyż organ ten na podstawie KIP, może stwierdzić brak takiej konieczności Zamawiający nie dokona płatności za ten element na rzecz Wykonawcy i pomniejszy wynagrodzenie o wartość pozycji nr 3B jaką Wykonawca wskaże w formularzu cenowym (formularz 2.1.)?

Wyjaśnienie 2:

Zgodnie z zapisami projektu Umowy §2 ust.9 oraz OPZ pkt. 8.2 Zamawiający zastrzega sobie możliwość rezygnacji z opracowań objętych zamówieniem, których (w toku dokumentacji) nie trzeba będzie wykonywać. Dotyczy to również zmniejszenia wynagrodzenia za te pozycje.

Pytanie 3:

Czy pozycja 3B w formularzu cenowym 2.1 tj. „Raport o oddziaływaniu przedsięwzięcia na środowisko” dotyczy Raportu na etapie wniosku o wydanie Decyzji Środowiskowej?

Czy Zamawiający przewiduje a co za tym idzie wymaga wyceny obu RAPORTÓW o oddziaływaniu na środowisko tzn. Raportu na etapie pierwszej oceny (wniosek o wydanie DŚU) oraz Raportu na etapie ponownej oceny (wniosek o ZRID)?

Wyjaśnienie 3:

Zamawiający informuje, że pozycja 3B formularza cenowego dotyczy Raportu środowiskowego, którego wykonanie może narzucić organ wydający decyzję o środowiskowych uwarunkowaniach przedsięwzięcia.

Pytanie 4:

Prosimy o jednoznaczne określenie zakresu inwestycji tzn. czy zadanie ma polegać na przebudowie drogi krajowej nr 39 czy może na rozbudowie drogi krajowej nr 39? Przebudowa zgodnie z obowiązującą definicją zawartą w Ustawie o drogach publicznych polega na wykonywaniu robót, w których wyniku następuje podwyższenie parametrów technicznych i eksploatacyjnych istniejącej drogi, niewymagających zmiany granic pasa drogowego. Jeżeli inwestycja drogowa wychodzi poza granice dotychczasowego pasa drogowego i wymaga przejęcia własności nieruchomości – nawet w niewielkim stopniu – jest to rozbudowa drogi, która w myśl przepisów ustawy o drogach publicznych i ustawy Prawo budowlane jest traktowana jako budowa drogi. Dlatego też, w takich przypadkach konieczne jest uzyskanie decyzji o zezwoleniu na realizację inwestycji drogowej. W związku z tym, że zgodnie z SIWZ wymagane jest uzyskanie decyzji ZRID oraz wykonanie podziałów, to należy przypuszczać, że Zamawiający przedmiotowe zadanie traktuje jako rozbudowę drogi, a zatem nazwa zadania „Przebudowa drogi krajowej (...)” jest niewłaściwa. Prosimy o jednoznaczne potwierdzenie zakresu zadania.

Wyjaśnienie 4:

Zamawiający informuje, że przedmiotowa inwestycja swym zakresem wychodzi poza istniejące granice pasa drogowego, a zadanie należy traktować jako rozbudowę drogi.

Pytanie 5:

Prosimy o jednoznaczne określenie czy zadanie ma polegać na przebudowie czy też rozbudowie drogi? Powyższe ma istotne znaczenie z uwagi na przyjęcie klasy drogi. Zamawiający określił jedynie klasę drogi w stanie istniejącym nie podając czy w ramach przebudowy (czy też rozbudowy?) klasę należy utrzymać czy podwyższyć do GP.

Zgodnie z Rozporządzeniem w sprawie warunków technicznych jakim powinny odpowiadać drogi publiczne i ich usytuowanie, droga krajowa może mieć klasę A, S lub GP, a przyjęcie klasy o jeden poziom niższej jest dopuszczalne jedynie przy przebudowie dróg.

Wyjaśnienie 5:

Zamawiający informuje, że przedmiotowa inwestycja swym zakresem wychodzi poza istniejące granice pasa drogowego, a zadanie należy traktować jako rozbudowę drogi.

Pytanie 6:

Czy dla drogi krajowej nr 39 na odcinku objętym zamówieniem należy utrzymać klasę „G”?

Jaką prędkość projektową należy przyjąć w celu określenia i przyjęcia parametrów przebudowy drogi krajowej nr 39?

Wyjaśnienie 6:

Zamawiający informuje, że parametry techniczne projektowanej drogi winien założyć Projektant zgodnie z obowiązującymi przepisami.

Pytanie 7:

Na stronie 9 OPZ Zamawiający wymaga w przypadku zajęć czasowych dostarczenia pisemnej zgody właściciela nieruchomości wraz z deklaracją, że nie będzie rościł od GDDKiA służebności. Wykonawca nie może w żaden sposób zagwarantować, że uzyska taką deklarację gdyż nie ma narzędzi prawnych do tego aby zmusić właściciela do zadeklarowania na piśmie, że nie będzie rościł służebności. Prosimy zatem o zmianę zapisu lub potwierdzenie, że w przypadku braku możliwości uzyskania deklaracji właściciela nieruchomości przez Wykonawcę mimo podjęcia stosownych starań i kroków, Zamawiający nie uzna tego za brak wypełnienia warunków umowy.

Wyjaśnienie 7:

Zamawiający informuje, że jeśli Projektant podejmie wszelkie możliwe starania zgodne z art. 124 ust. 3 Ustawy o gospodarce nieruchomościami i nie uzyska deklaracji właściciela nieruchomości w przypadku zajęć czasowych, Zamawiający uzna to za wypełnienie warunków umowy.

Pytanie 8:

W OPZ w pkt.5.1.1 str. 30 zapisano, że:

„Wykonawca zobowiązany jest do wprowadzenia uwag do dokumentacji w terminie liczonym od ich ustalenia na Posiedzeniu ZOPI, a nie w terminie liczonym od otrzymania protokołu ZOPI” Czy podstawą wprowadzenia zmian w PB mają być notatki projektanta spisane na Posiedzeniu ZOPI? Po otrzymaniu Protokołu ZOPI może się okazać, że niektóre ustalenia nie były jednoznaczne.

Wyjaśnienie 8:

Zamawiający podtrzymuje wymóg przekazania kompletu opracowań projektowych stanowiących materiały do wniosku o wydanie decyzji ZRID w terminie 14 dni od Posiedzenia ZOPI (zgodnie z częściowym terminem umownym nr IV).

Pytanie 9:

W OPZ w pkt.7.3 str. 37 zapisano, że:

TERMIN IV określa przekazanie kompletu opracowań projektowych stanowiących materiały do wniosku o wydanie decyzji ZRID na 14 dni od Posiedzenia ZOPI.

W przypadku stwierdzonej przez ZOPI potrzeby uzyskania dodatkowej opinii/konsultacji dla podjęcia decyzji termin ten powinien być wydłużony by dawać Zamawiającemu czas na podjęcie decyzji o potrzebie lub braku potrzeby zmiany w PB. Wnosimy o wprowadzenie dodatkowego zapisu.

Wyjaśnienie 9:

Zamawiający podtrzymuje wymóg przekazania kompletu opracowań projektowych stanowiących materiały do wniosku o wydanie decyzji ZRID w terminie 14 dni od Posiedzenia ZOPI (zgodnie z częściowym terminem umownym nr IV). W przypadku potrzeby uzyskania dodatkowej opinii/konsultacji dla podjęcia decyzji, ZOPI zostanie zakończone w innym ustalonym terminie od którego będzie liczony 14 – dniowy termin na przekazanie kompletu opracowań projektowych.

Pytanie 10:

W OPZ w pkt.7.3 str. 37 zapisano, że:

TERMIN VI określa przekazanie kompletu opracowań PW na 14 dni od Posiedzenia ZOPI.

W przypadku stwierdzonej przez ZOPI potrzeby uzyskania dodatkowej opinii/konsultacji dla podjęcia decyzji termin ten powinien być wydłużony by dawać Zamawiającemu czas na podjęcie decyzji o potrzebie lub braku potrzeby zmiany w PW.

Jaki czas w harmonogramie trzeba przyjąć na czynności sprawdzenia/odbioru elementu projektu przez Zamawiającego?

Czy przekroczenie tego terminu przez Zamawiającego skutkuje wydłużeniem czasu realizacji zamówienia?

Wyjaśnienie 10:

Zamawiający podtrzymuje wymóg przekazania kompletu opracowań projektowych PW w terminie 14 dni od Posiedzenia ZOPI (zgodnie z częściowym terminem umownym nr VI). W przypadku potrzeby uzyskania dodatkowej opinii/konsultacji dla podjęcia decyzji, ZOPI zostanie zakończone w innym ustalonym terminie od którego będzie liczony 14 – dniowy termin na przekazanie kompletu opracowań projektowych.

Zgodnie z treścią § 6 ust. 1 wzoru Umowy stanowiącego Tom II SIWZ obowiązkiem Zamawiającego jest dostarczenie w terminie do 21 dni informacji dotyczących zapytań Wykonawcy. Jeżeli udzielenie informacji jest zależne od działania stron trzecich (np. właścicieli sieci, PLK), to Zamawiający zadecyduje o terminie i procedurze rozwiązania przedmiotowej kwestii, wyda polecenie zmiany lub zawiesi wykonywanie Umowy. W sytuacjach, gdy Zamawiający nie udzieli wnioskowanych informacji w terminie określonym w § 10 ust. 3 Umowy, Wykonawca jest uprawniony wnioskować o zmianę harmonogramu w zakresie wydłużenia okresu realizacji umowy lub zawieszenie trwania umowy.

Pytanie 11:

Czy na ZOPI lub do sprawdzenia przez Zamawiającego wystarczy przekazać każdorazowo 1 egz. projektu?

Wyjaśnienie 11:

Zamawiający informuje, że do zatwierdzenia dokumentacji na posiedzeniu ZOPI wymagane będzie przekazanie 2 egzemplarzy (kompletów) opracowań podlegających zatwierdzeniu. Zgodnie z zapisami OPZ pkt. 7.2.3. Dokumenty do odbioru końcowego i przekazania dokumentacji do sprawdzenia podano, że „Do ilości w/w opracowań nie wlicza się egzemplarzy opracowanych dla potrzeb uzyskania opinii, uzgodnień, zatwierdzeń ...”

Pytanie 12:

W OPZ w pkt. 5.2.1 str. 32 zapisano, że:

„(...) aż do czasu wyłonienia wykonawcy robót, Wykonawca będzie uczestniczył w przygotowywaniu odpowiedzi na pytania wykonawców robót (...)”

Proszę o określenie daty końcowej udziału biura w postępowaniu przetargowym. Może ono trwać nawet kilka lat, co ma bardzo istotny wpływ na przygotowanie oferty cenowej.

Wyjaśnienie 12:

W związku z tym, że pytania w postępowaniu przetargowym na wyłonienie Wykonawcy robót budowlanych w znacznej ilości dotyczą opracowanej dokumentacji projektowej i niezbędne jest szybkie uzyskanie odpowiedzi, Zamawiający podtrzymuje ww. zapisy OPZ.

Pytanie 13:

Czy ruch w czasie przebudowy drogi ma być prowadzony objazdem, czy Zamawiający oczekuje budowy jezdni połówkowo/etapami?

Wyjaśnienie 13:

Zamawiający informuje, że zakres prac związanych z wykonaniem koncepcji czasowej organizacji ruchu opisano w pkt. 4.2.7.2 OPZ. Wykonawca dokumentacji ma określić najbardziej korzystny sposób prowadzenia organizacji ruchu w trakcie realizacji inwestycji.

Pytanie 14:

W pkt. 4.2.1. w ppkt. 6. str. 12 (Tom III – OPZ) nałożyła obowiązek dbania o interes Zamawiającego, m.in. poprzez dopilnowania aby „wygórowane” wymagania gestorów sieci nie były akceptowane. Prosimy o zdefiniowanie określenia „wygórowane”. Jakie środki podejmie Zamawiający w przypadku braku możliwości uzyskania porozumienia z gestorami sieci w sprawie wymagań stawianych przebudowywanym sieciom?

Wyjaśnienie 14:

Zamawiający informuje, że „wygórowane” wymagania gestorów sieci to wymagania, które prowadzą do ulepszeń sieci gestorów w myśl art. 32 ustawy z dnia 21 marca 1985 r. o drogach publicznych.

W przypadku braku możliwości uzyskania porozumienia z gestorami sieci w sprawie wymagań stawianym przebudowywanym sieciom Zamawiający będzie każdorazowo podejmował interwencje u gestorów sieci.

Pytanie 15:

Prosimy o przedstawienie wymagań dotyczących pomiarów ruchu na skrzyżowaniach: liczba skrzyżowań, ich lokalizacja, termin i czas trwania pomiarów.

Wyjaśnienie 15:

Zamawiający informuje, że wg planowanego zakresu zadania nie ma obowiązku wykonywania dotychczasowych pomiarów ruchu.

W przypadku gdy zajdzie konieczność przebudowy obejmującej zmianę kształtu skrzyżowania np.: wydzielenie pasów do skrętu, budowa ronda, budowa sygnalizacji świetlnej to wskazane jest wykonanie dodatkowych pomiarów relacji skrętnych. Pomiar relacji skrętnych należy wykonać na każdym skrzyżowaniu podlegającym przebudowie/rozbudowie. Poza tym wskazane jest wykonać pomiar na skrzyżowaniu drogi krajowej z inną drogą krajową oraz drogą wojewódzką.

Wymagania do pomiarów na skrzyżowaniach w załączeniu.

Pytanie 16:

Pkt. 4.2.7.1 OPZ Projekt stałej organizacji ruchu: „sprawdzenie przepustowości i prawidłowości zastosowanych rozwiązań przy pomocy programu symulacji ruchu”. Czy Zamawiający oczekuje mikrosymulacji w konkretnym programie komputerowym czy zostawia tę decyzję wykonawcy?

Wyjaśnienie 16:

Zamawiający informuje, że w ramach przedmiotowego zadania nie wymaga sporządzenia mikrosymulacji ruchu. Zamawiający wymaga sprawdzenia przejezdności projektowanej geometrii drogi przy pomocy programu do symulacji ruchu.

Wybór programu do symulacji ruchu leży po stronie Wykonawcy.

Pytanie 17:

Prosimy o przedstawienie wymagań dotyczących pomiarów ruchu na skrzyżowaniach: liczba skrzyżowań, ich lokalizacja, termin i czas trwania pomiarów.

Wyjaśnienie 17:

Odpowiedzi udzielono w wyjaśnieniu 15. (załącznik nr 1).

Pytanie 18:

Prosimy o udostępnienie listy obiektów inżynierskich, które znajdują się w ciągu przebudowywanego odcinka DK-39.

Wyjaśnienie 18:

Zamawiający informuje, że w ciągu przebudowywanego odcinka DK-39 znajdują się następujące obiekty: Na odcinkach 22+296-25+400 i 36+500-40+542:

Lp.	JNI/JWP	KT	Km	Miejscowość	Rok_bud_mostu	Rodzaj_przeszkody	Nazwa_przeszkody	Długość	Szerokość	Nosność
1	16301300	przepust < 1.5	22.612	Głęboka	1997	rów	rów melioracyjny	11	0	30
2	16301301	przepust < 1.5	22.81	Głęboka	1945	rów	rów melioracyjny	8	0	30
3	16300065	most	23.006	Głęboka	1980	rzeka niezeglowna	rzeka Krynka	12.82	8.2	30
4	16301302	przepust < 1.5	23.127	Głęboka	1997	rów	rów przydrożny	11	0	30
5	16301303	przepust < 1.5	23.209	Głęboka	1945	rów	rów przydrożny	12	0	30
6	16301304	przepust < 1.5	24.054	Głęboka	1945	rów	rów melioracyjny	8.5	0	30
7	16270106	most	36.506	Częstocice	1962	rzeka niezeglowna	rzeka Gnojna	12.7	7.6	30
8	16271133	przepust < 1.5	36.586	Owczary	1990	rów	rów melioracyjny	11.7	0	30
9	16271030	przepust < 1.5	37.402	Owczary	1990	rów	rów melioracyjny	21	0	30
10	16271031	przepust < 1.5	39.359	Owczary	1990	rów	rów melioracyjny	15.4	0	30
11	16271032	przepust < 1.5	40.053	Owczary	1990	rów	rów melioracyjny	14.4	0	30

Pytanie 19:

Czy wszystkie obiekty inżynierskie znajdujące się na tym odcinku wchodzą w zakres zamówienia?

Wyjaśnienie 19:

W zakres zamówienia wchodzi wszystkie ww. obiekty inżynierskie.

Pytanie 20:

Czy w przypadku przejścia przez obszary zabudowane gdzie zlokalizowane są budynki które w stanie istniejącym znajdują się bardzo blisko drogi krajowej Zamawiający zakłada możliwość zmiany granic pasa drogowego i wyburzenia budynków?

Wyjaśnienie 20:

Zamawiający nie zakłada wyburzenia budynków, jednak to od Projektanta (po akceptacji Zamawiającego) będzie zależał zakres ingerencji w zagospodarowanie terenu.

Pytanie 21:

W pkt. 2.3. zakres rzeczowy obejmuje „przebudowę / budowę chodników”. Czy w przypadku braku chodników przy przebiegu przez obszary zabudowane należy przewidzieć je jako jednostronne czy obustronne?

Wyjaśnienie 21:

Zamawiający informuje, że w przypadku braku chodników przy przebiegu przez obszary zabudowane należy je przewidzieć jako dwustronne.

Zamawiający informuje, że propozycję lokalizacji chodników powinien przedstawić Projektant po przeprowadzeniu inwentaryzacji w terenie, wywiadach w gminach, analizie działek, analizie bezpieczeństwa oraz wielkości i potrzeb ruchu pieszego.

Pytanie 22:

Prosimy o potwierdzenie, że autostradowe wiadukty drogowe nad drogą krajową nr 39 w km około 37+150 na przecięciu z autostradą A4 nie podlegają przebudowie w ramach zamówienia. Zwraca się uwagę, że światło poziome wiaduktu nie zapewnia możliwości wprowadzenia barier ochronnych osłaniających przyczółki obiektów, zwłaszcza biorąc pod uwagę, że zgodnie z zamówieniem jezdnię należy poszerzyć do 7,0 m. Tym samym nie będzie możliwe spełnienie wymagań zarządzenia nr 31 „Wytyczne stosowania drogowych barier ochronnych na drogach krajowych”.

Wyjaśnienie 22:

Zamawiający informuje, że autostradowe wiadukty drogowe nad drogą krajową nr 39 nie podlegają przebudowie w ramach niniejszego zamówienia.

Pytanie 23:

Prosimy o udostępnienie karty mostu nad rzeką Gnojna - jest to niezbędne do określenia zakresu robót budowlanych, jakie należy przeprowadzić, aby uzyskać klasę nośności „A”.

Wyjaśnienie 23:

Zamawiający posiada kartę obiektu mostowego jak w załączeniu nr 2.

Pytanie 24:

Prosimy o udostępnienie raportu z ostatniego pełnego przeglądu mostu nad rzeką Gnojna (przeгляд pięcioletni) - jest to niezbędne do określenia zakresu robót budowlanych, jakie należy przeprowadzić, aby uzyskać klasę nośności „A”.

Wyjaśnienie 24:

Zamawiający posiada kartę przeglądu rozszerzonego z roku 2012 jak w załączeniu nr 3.

Pytanie 25:

Prosimy o udostępnienie dokumentacji archiwalnej remontu / przebudowy obiektu nad rzeką Gnojna - jest to niezbędne do określenia zakresu robót budowlanych, jakie należy przeprowadzić, aby uzyskać klasę nośności „A”.

Wyjaśnienie 25:

Zamawiający nie posiada archiwalnej dokumentacji remontu/przebudowy mostu. W 2002 r wykonano w ramach bieżącego utrzymania mostów wymianę izolacji, nawierzchni i poręczy na moście, oraz zabezpieczenie antykorozyjne powierzchni betonu przęsła i przyczółków; kostką kamienną umocniono stożki.

Pytanie 26:

Prosimy o udostępnienie karty mostu nad rzeką Krynką - jest to niezbędne do określenia zakresu robót budowlanych, jakie należy przeprowadzić, aby uzyskać klasę nośności „A”.

Wyjaśnienie 26:

Zamawiający posiada kartę obiektu mostowego jak w załączeniu nr 4.

Pytanie 27:

Prosimy o udostępnienie raportu z ostatniego pełnego przeglądu mostu nad rzeką Krynką (przeгляд pięcioletni) - jest to niezbędne do określenia zakresu robót budowlanych, jakie należy przeprowadzić, aby uzyskać klasę nośności „A”.

Wyjaśnienie 27:

Zamawiający posiada kartę przeglądu rozszerzonego z roku 2012 jak w załączeniu nr 5.

Pytanie 28:

Prosimy o udostępnienie dokumentacji archiwalnej remontu / przebudowy obiektu nad rzeką Krynką - jest to niezbędne do określenia zakresu robót budowlanych, jakie należy przeprowadzić, aby uzyskać klasę nośności „A”.

Wyjaśnienie 28:

Zamawiający posiada archiwalną dokumentację remontu obiektu, dostępna jest do wglądu lub do wypożyczenia w siedzibie Rejonu w Oleśnicy (ul. Wojska Polskiego 52E, 56-400 Oleśnica). W 2010r w ramach bieżącego utrzymania mostów wykonano remont kap chodnikowych, wymianę izolacji i nawierzchni, zabezpieczenie powierzchni betonu skrzydeł i belek podporęczowych.

Pytanie 29:

Prosimy o udostępnienie karty przepustu znajdującego się w km ok. 22+800.

Wyjaśnienie 29:

W km 22+810 znajduje się przepust nad rowem melioracyjnym o świetle poziomym 2,00 m i świetle pionowym 0,9 m. Kart dla przepustów Zamawiający nie prowadzi.

Pytanie 30:

Prosimy o udostępnienie karty obiektu inżynierskiego znajdującego się w km ok. 23+200.

Wyjaśnienie 30:

W km 23+209 znajduje się przepust nad rowem przydrożnym o dwóch otworach: zasadniczy o konstrukcji kamiennej sklepionej (światło poziome 1,20m i światło pionowe 1,10m) i wydłużenie prawe żelbetowe rurowe o średnicy 1,0 m. Kart dla przepustów Zamawiający nie prowadzi.

Pytanie 31:

Czy poza wymienionymi obiektami (most nad rz. Gnojna, most nad rzeką Krynką, przepust w km 22+800, obiekty inżynierskie w km 23+200), znajdują się inne obiekty (przepusty, mury oporowe)? Jeśli tak to prosimy o udostępnienie ich kart.

Wyjaśnienie 31:

Zestawienie obiektów inżynierskich podano w pkt Wyjaśnienie 18.

Zamawiający prosi o potwierdzenie faktu otrzymania niniejszego pisma.

Z-ca Dyrektora Oddziału
mgr inż. Artur Tarasewicz


Załączniki:

1. Zasady prowadzenia pomiarów natężenia ruchu poszczególnych relacji skrzyżowań (zał. Wyjaśnienie 17);
2. Karta obiektu mostowego (zał. Wyjaśnienie 23);
3. Karta przeglądu rozszerzonego z roku 2012 (zał. Wyjaśnienie 24);
4. Karta obiektu mostowego (zał. Wyjaśnienie 26);
5. Karta przeglądu rozszerzonego z roku 2012 (załącznik wyjaśnienie 27).

Sprawę prowadzi:
Agnieszka Pelc
Wydział Zamówień Publicznych
tel. 71 33 47 378; fax 71 33 47 363;
e-mail: apelc@gddkia.gov.pl

Zasady przeprowadzenia pomiarów natężenia ruchu poszczególnych relacji skrzyżowań

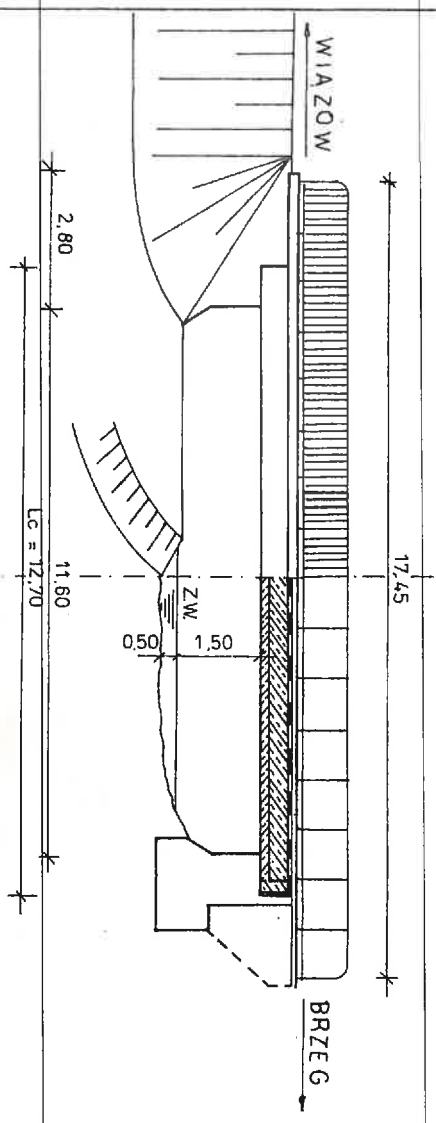
1. Pomiary wielkości relacji ruchu na skrzyżowaniach (w tym również na rondach i węzłach) w podziale na kategorie pojazdów zgodne z GPR 2015 należy przeprowadzać w godzinach szczytu porannego i popołudniowego (tj. $6^{00} - 10^{00} \pm 1$ godzina oraz $14^{00} - 18^{00} \pm 1$ godzina).
2. Pomiary na skrzyżowaniach powinny objąć zasięgiem wszystkie możliwe relacje skrętne i kierunki jazdy pojazdów.
3. Pomiar należy przeprowadzić w przedziałach godzinowych lub 15 minutowych, o ile na skrzyżowaniu jest sygnalizacja świetlna.
4. W przypadku zidentyfikowania potrzeb ruchu pieszego i rowerowego, w pomiarach należy uwzględnić również tych użytkowników skrzyżowania.
5. Równoległe do ww. opisanego pomiaru należy przeprowadzić całodobowe pomiary ruchu drogowego w przekroju wlotu skrzyżowania, które powinny być wykonane zgodnie z „Instrukcją o sposobie przeprowadzania Generalnego Pomiaru Ruchu w 2015 roku na drogach krajowych” zawartą w „Wytycznych organizacji i przeprowadzenia Generalnego Pomiaru Ruchu w 2015 roku na drogach krajowych”. Wytyczne są dostępne na stronie internetowej <http://www.gddkia.gov.pl/pl/2551/GPR-2015>.
6. Pomiary ruchu relacji na skrzyżowaniach i towarzyszące im pomiary całodobowe należy przeprowadzać w okresie od 15 kwietnia do 31 maja lub od 10 września do 25 października (z wyjątkiem dni świątecznych i przedłużonych weekendów) lub w innym terminie wskazanym przez DS-WSD. Pomiar powinien być rozpoczęty o godzinie 6^{00} (rano) we wtorek, środę lub czwartek i zakończony o godzinie 6^{00} (rano) w dniu następnym.
7. Szczegółową lokalizację punktów pomiarowych, w tym podział zadania na odcinki pomiarowe osoba odpowiedzialna w oddziale za ww. pomiar, powinna uzgodnić z DS-WSD.
8. W przypadku punktów pomiarowych zlokalizowanych na autostradach i drogach ekspresowych (niezależnie od wielkości SDRR) oraz pozostałych drogach krajowych o SDRR 2015 powyżej 25 tys./dobę wymagane jest stosowanie wideorejestracji. Dla pomiarów metodą wideorejestracji obowiązują te same ustalenia i wymagania, w tym w szczególności dotyczące jakości obrazu i testowania urządzeń, jak w GPR 2015.
9. W pomiarach ruchu relacji na skrzyżowaniach należy stosować własne formularze pomiarowe, oddzielnie dla pomiarów ręcznych oraz ręcznych wykonywanych metodą wideorejestracji. Formularze do pomiaru ręcznego należy wypełniać długopisem, formularz spisowy dla pomiaru wykonywanego metodą wideorejestracji może być wypełniony w formie elektronicznej. W przypadku formularzy do pomiaru ręcznego, przy dużym natężeniu ruchu dopuszczalne jest zapisywanie pojazdów osobowych w postaci symbolu „X” oznaczającego 10 pojazdów, przy czym dane w ramach 15-to minutowego (godzinnego) okresu pomiarowego nie mogą być zaokrąglane do pełnych „dziesiątek”.
10. Zakodowane w plikach arkusza kalkulacyjnego wyniki pomiarów relacji na skrzyżowaniach i wyniki pomiarów całodobowych należy wykorzystać w opracowaniu wyników analizy i prognozy ruchu i przekazać w formie załącznika do ww. opracowania.

 GDDKIA Oddział we Wrocławiu Rejon w Oleśnicy	RYСУNEK INWENTARYZACYJNY	DROGA KRAJOWA NR 39	JNI	długość [m]	szerokość [m]	powierzchnia [m ²]	nośność [kN]
		most w km 36+506 w m. Częstocice	16270106	12,70	7,60	96,52	30

Widok z boku

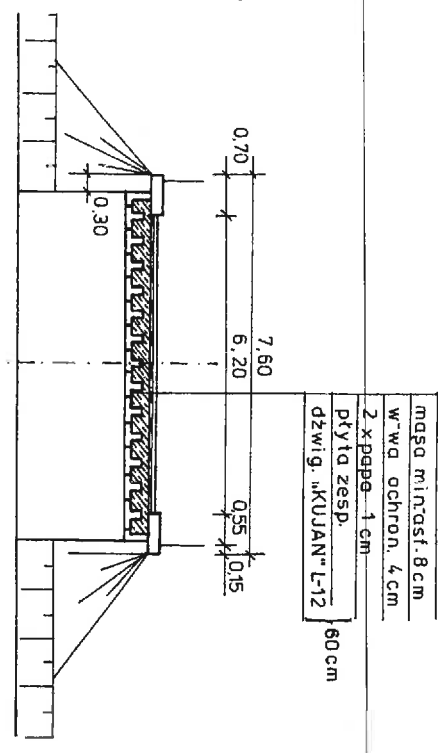
skala 1: 100

Przekrój podłużny

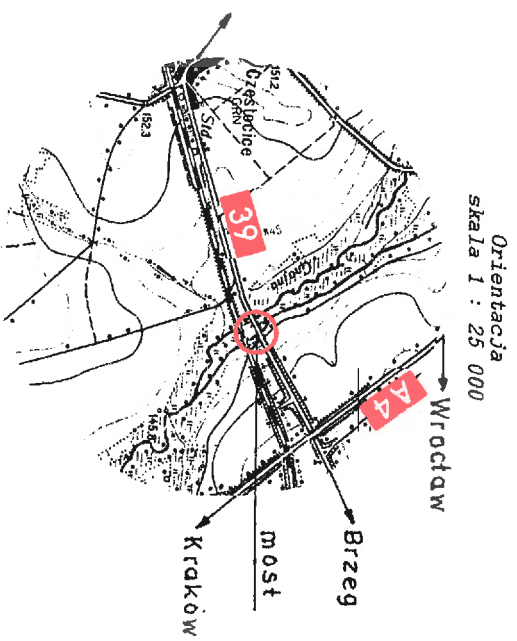


Przekrój poprzeczny A-A

skala 1: 100



Widzów



Wykonał:
 Marcin Gilński
 (na podstawie archiwalnej karty
 z października 1990 r.)

Zatwierdził:

Numer ewidencyjny (JNI): 16270106, Data: 2012-07-09

**PROTOKÓŁ OKRESOWEJ KONTROLI PIĘCIOLETNIEJ NR 16270106/1/R/12
- PRZEGLĄDU ROZSZERZONEGO OBIEKTU MOSTOWEGO**

Dane identyfikacyjne obiektu										
1	Numer ewidencyjny (JNI): 16270106	5	JAD: Rejon Oleśnica							
2	Nr drogi: 39	6	Najbliższa miejscowość: Częstocice							
3	Kilometraż: 36.506	7	Rodzaj i nazwa przeszkody: rzeka niezeglowna, rzeka Gnojna							
4	Materiał konstrukcji dźwigarów: beton sprężony	8	Długość obiektu [m]: 12.70							
STAN TECHNICZNY OBIEKTU								EKSPERTYZA		
Lp.	Element	Kod rodzaju uszkodzenia						Ocena stanu	Potrzeba wykonania	Tryb wykonania
1	Nasypy i skarpy	WK	LK					3	Nie	
2	Dojazdy w obrębie skrzydeł	RA	DA					3	Nie	
3	Nawierzchnia jezdni	RA						4	Nie	
4	Nawierzchnia chodników, krawężniki	AB						4	Nie	
5	Balustrady, bariery ochronne, osłony	AS	KS	DS				3	Nie	
6	Belki podporęczowe, gzymsy	OB	KB	UB				3	Nie	
7	Urządzenia odwadniające							-		
8	Izolacja pomostu	CB	OB					2	Nie	
9	Konstrukcja pomostu	CB	OB					4	Nie	
10	Konstrukcja dźwigarów głównych	OB						4	Nie	
11	Łożyska	NS	KS					3	Nie	
12	Urządzenia dylatacyjne	DA						3	Nie	
13	Przyczółki	NB	OB	RB				4	Nie	
14	Filary							-		
15	Koryto rzeki, przestrzeń podmostowa	LK	PB	PK	PT			3	Nie	
16	Przeguby							-		
17	Konstrukcje oporowe, skrzydełka							4	Nie	
18	Urządzenia ochrony środowiska							-		
19	Zakotwienia ciągów							-		
20	Ciągna							-		
21	Urządzenia obce							-		
22	Mechanizm ruchu przęseł							-		
23	Pylony							-		
Stan pogody: sucho								Ocena średnia obiektu:	3.36	
Temperatura [°C]: 20								OCENA CAŁEGO OBIEKTU:	3.36	
Uszkodzenia zagrażające bezpieczeństwu ruchu publicznego (opis uszkodzeń): nie występują										
Uszkodzenia zagrażające katastrofą budowlaną (opis uszkodzeń): nie występują										
PRZYDATNOŚĆ OBIEKTU DO UŻYTKOWANIA										
Parametr								Ograniczenie	Ocena	
1. Bezpieczeństwo ruchu publicznego								Nie	5	
2. Aktualna nośność obiektu								Tak	2	
3. Dopuszczalna prędkość ruchu pojazdów								Nie	5	
4. Szerokość skrajni na obiekcie								Nie	5	
5. Wysokość skrajni na obiekcie								Nie	5	
6. Skrajnia / światło pod obiektem								Nie	5	
ESTETYKA OBIEKTU I JEGO OTOCZENIA (opis): Estetyka obiektu i jego otoczenia zadowalająca.										
WYKONANIE ZALECEN Z POPRZEDNIEGO PRZEGLĄDU: Wykonano prace porządkowe i koszenie roślinności.										

WNOSKOWANE ZALECENIA			
Rodzaj zalecenia		Potrzeba wykonania	Tryb wykonania
1. Zamknięcie obiektu dla ruchu		Nie	
2. Ograniczenie nośności do	[Mg]	Nie	
3. Ograniczenie prędkości ruchu do	[km/h]	Nie	
4. Ograniczenie skrajni poziomej na obiekcie do	[cm]	Nie	
5. Ograniczenie skrajni pionowej na obiekcie do	[cm]	Nie	
6. Ograniczenie skrajni poziomej pod obiektem do	[cm]	Nie	
7. Ograniczenie skrajni pionowej pod obiektem do	[cm]	Nie	
8. Oznakowanie obiektu		Nie	
9. Przeprowadzenie przeglądu rozszerzonego poza planem przeglądów		Nie	
10. Przeprowadzenie przeglądu szczegółowego poza planem przeglądów		Nie	
11. Wykonanie prac porządkowych		Tak	1
12. Użytkowanie obiektu na dotychczasowych warunkach:	Tak		

WYKONAWCA PRZEGLĄDU			
Tytuł, imię i nazwisko	Nr uprawnień budowlanych	Podpis	Data przeprowadzenia przeglądu:
1. Marcin Gliński			
2. Krzysztof Balicki	475/93/UW		

DECYZJA KIEROWNIKA REJONU DRÓG:

Użytkowanie obiektu na dotychczasowych warunkach. Wykonanie wyszczególnionych w wykazie potrzeb do planu bieżącego utrzymania i remontów robót z zakresu bieżącego utrzymania w ramach planu następnego roku. Zakres robót i termin ich wykonania mogą ulec zmianie.

KIEROWNIK REJONU DRÓG
 inż. Krzysztof Balicki
 (pieczęć i podpis)

Data: 18.09.2012r.

Protokół okresowej kontroli uzgodnili:

Stanowisko	Tytuł, imię i nazwisko	Data	Podpis	Uwagi
Oddziałowy Inspektor Mostowy	Zbigniew Śliwiński	04.10.2012		
Naczelnik Wydziału Mostów	Marek Suwalski	04.10.2012		

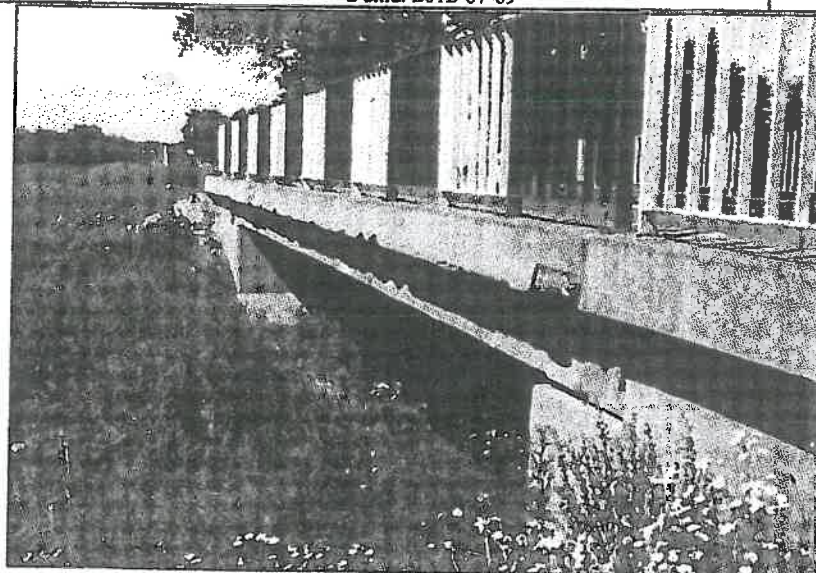
DECYZJA DYREKTORA ODDZIAŁU GDDKiA (wypełniać tylko gdy jest wniosek Kierownika Rejonu Dróg):

Data:

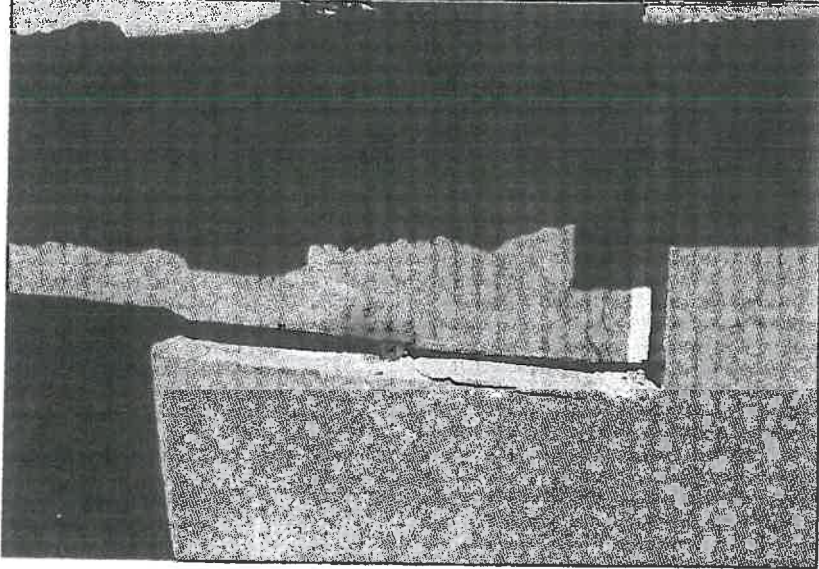
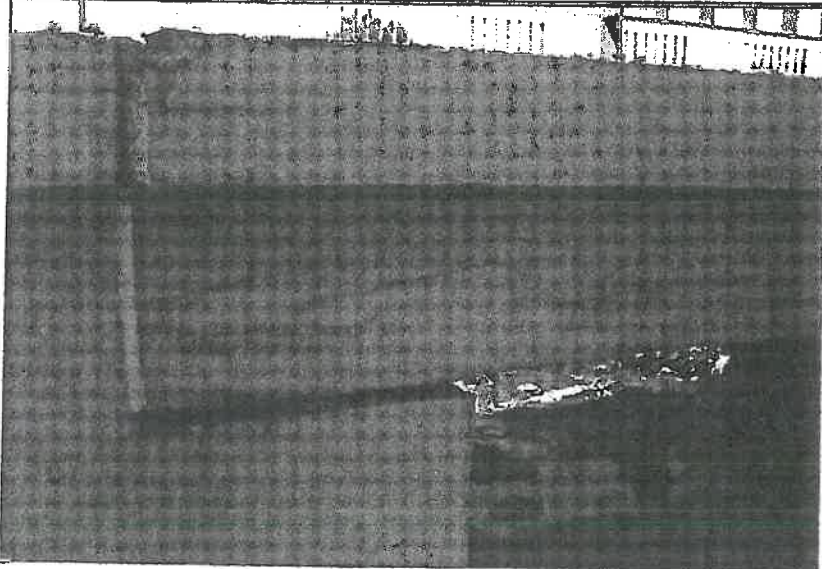
(pieczęć i podpis)

Przeгляд podstawowy spełnia wymagania okresowych kontroli, określone w art. 62 ust. 1 pkt 1 i ust. 1a ustawy z dnia 7 lipca 1994 r. - Prawo budowlane (Dz.U. z 2003 r. nr 207, poz. 2016 oraz z 2004 r. nr 6, poz. 41, nr 92, poz. 881, nr 93, poz. 888 i nr 96, poz. 959). Przeгляд rozszerzony spełnia wymagania okresowych kontroli, określone w art. 62 ust. 1 pkt 2 i ust. 1a ustawy z dnia 7 lipca 1994 r. - Prawo budowlane (Dz.U. z 2003 r. nr 207, poz. 2016 oraz z 2004 r. nr 6, poz. 41, nr 92, poz. 881, nr 93, poz. 888 i nr 96, poz. 959).

Numer ewidencyjny obiektu: 16270106	DOKUMENTACJA FOTOGRAFICZNA OBIEKTU z dnia: 2012-07-09	Karta nr 1.1
--	---	--------------



Fot. 1 Widok z boku (str. L)

Numer ewidencyjny obiektu: 16270106	DOKUMENTACJA FOTOGRAFICZNA USZKODZEŃ z dnia: 2012-07-09	Karta nr 2.1
 <p data-bbox="612 819 959 869">Fot. 2 Korozja łożyska i rysy w obrębie dylatacji</p>		
 <p data-bbox="571 1469 970 1525">Fot. 3 Zarysowania lica dźwigarów głównych i ubytki betonu gzymsów</p>		

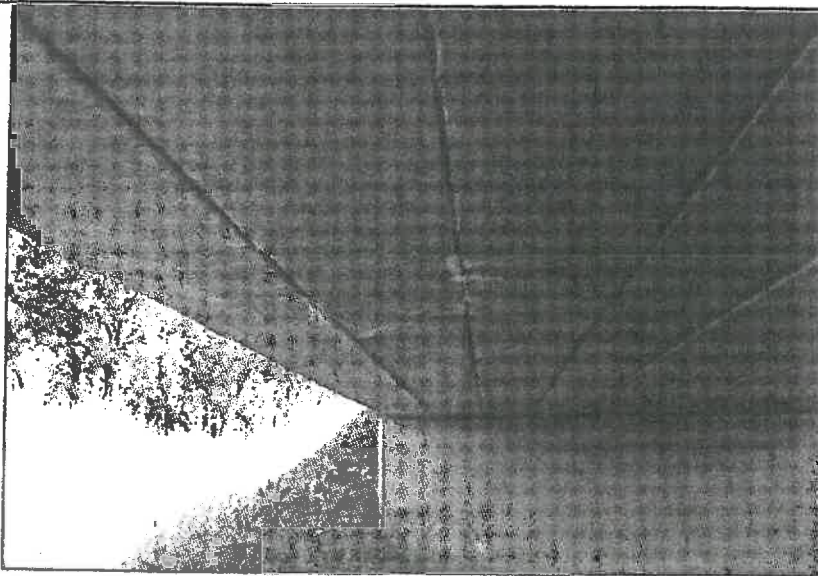
Numer ewidencyjny obiektu:
16270106

DOKUMENTACJA FOTOGRAFICZNA USZKODZEŃ
z dnia: 2012-07-09

Karta nr 2.2



Fot. 4 Rozmycie odsadzek przy
ścianie przyczółka



Fot. 5 Zacieki na spodzie dźwigarów
głównych

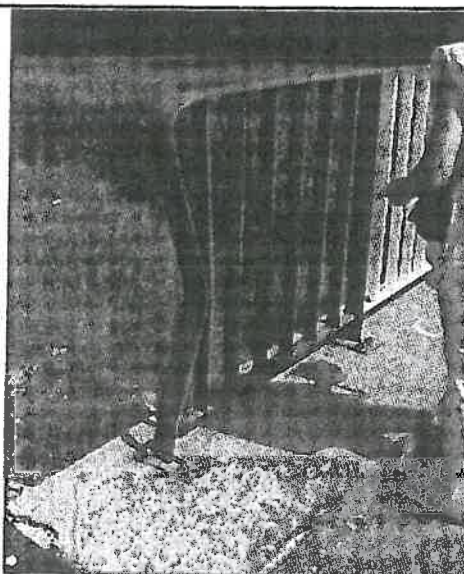
Numer ewidencyjny obiektu:
16270106

DOKUMENTACJA FOTOGRAFICZNA USZKODZEŃ
z dnia: 2012-07-09

Karta nr 2.3



Fot. 6 Zanieczyszczenie dna rzeki pod
obiektem

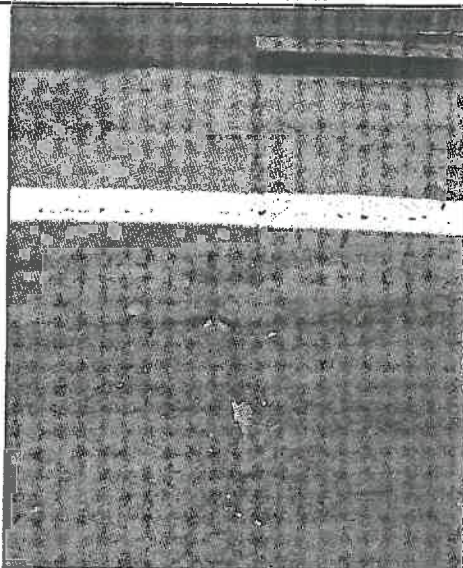


Fot. 7 Uszkodzenie balustrady


Numer ewidencyjny obiektu:
16270106

DOKUMENTACJA FOTOGRAFICZNA USZKODZEŃ
z dnia: 2012-07-09

Karta nr 2.4

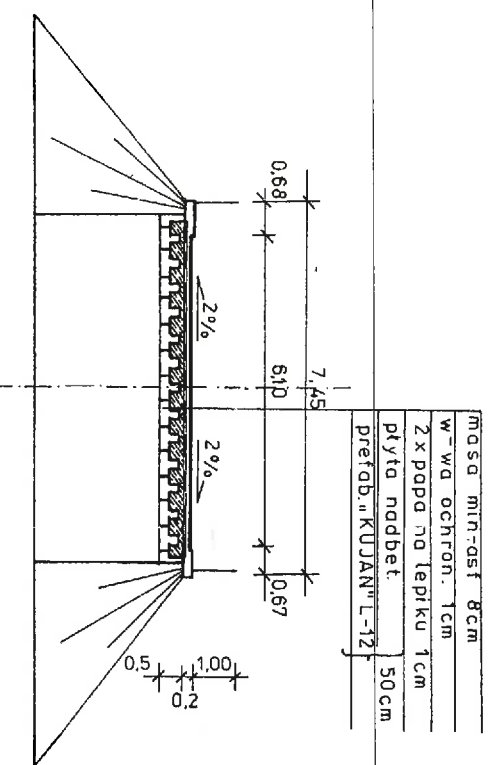
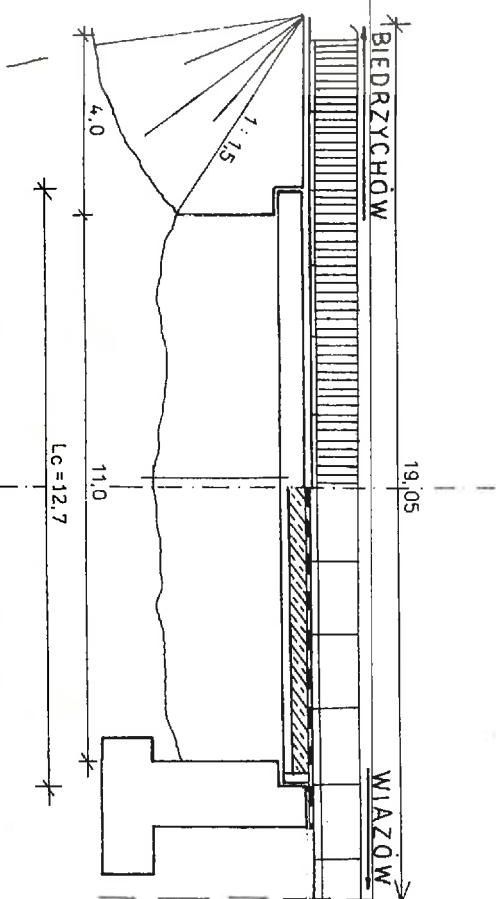


Fot. 8 Pęknięcia nawierzchni
w obrębie skrzydeł przyczółka

 GDDKIA Oddział we Wrocławiu Rejon w Oleśnicy	RYСУNEK INWENTARYZACYJNY	DROGA KRAJOWA NR 39	JNI	długość [m]	szerokość [m]	powierzchnia [m ²]	mośność [KN]
		most w km 23+006 w m. Głęboka	16300065	12,70	7,45	94,62	30

skala 1 : 100

skala 1 : 100

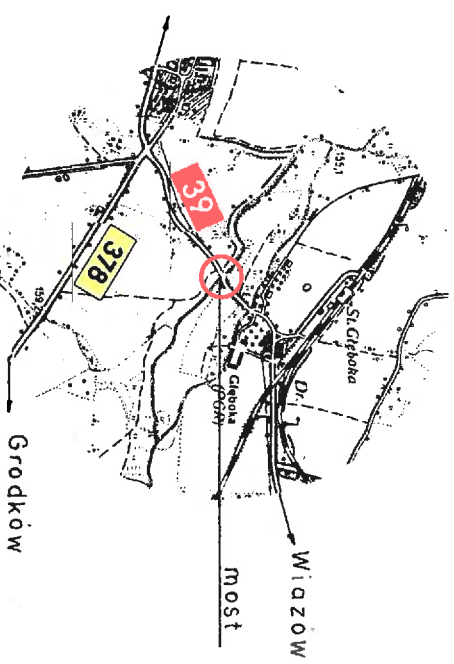


masa min. osf	8cm
w- wa ochron.	1cm
2 x papa na lepiku	1cm
plyta nadbet.	50cm
prefab. "KUJAN" L-12	



2017.08.31.09.38

Strzelin



Orientacja
skala 1 : 25 000

Grodków

Wykonali:
Marcin Gilifski
(na podstawie archiwalnej karty
z października 1990 r.)

Zatwierdził:

Numer ewidencyjny (JNI): 16300065, Data: 2012-07-09

PROTOKÓŁ OKRESOWEJ KONTROLI PIĘCIOLETNIEJ NR 16300065/1/R/12
- PRZEGLĄDU ROZSZERZONEGO OBIEKTU MOSTOWEGO

Dane identyfikacyjne obiektu							
1	Numer ewidencyjny (JNI): 16300065	5	JAD: Rejon Oleśnica				
2	Nr drogi: 39	6	Najbliższa miejscowość: Głęboka				
3	Kilometraż: 23.006	7	Rodzaj i nazwa przeszkody: rzeka niezeglowna, rzeka Krynka				
4	Materiał konstrukcji dźwigarów: beton sprężony	8	Długość obiektu [m]: 12.82				
STAN TECHNICZNY OBIEKTU					EKSPEPTYZA		
Lp.	Element	Kod rodzaju uszkodzenia			Ocena stanu	Potrzeba wykonania	Tryb wykonania
1	Nasypy i skarpy				4	Nie	
2	Dojazdy w obrębie skrzydeł				4	Nie	
3	Nawierzchnia jezdni				4	Nie	
4	Nawierzchnia chodników, krawężniki	RB	UM		4	Nie	
5	Balustrady, bariery ochronne, osłony				4	Nie	
6	Belki podporęczowe, gzymsy	NE	RB		4	Nie	
7	Urządzenia odwadniające				-		
8	Izolacja pomostu				5	Nie	
9	Konstrukcja pomostu				4	Nie	
10	Konstrukcja dźwigarów głównych				4	Nie	
11	Łożyska				4	Nie	
12	Urządzenia dylatacyjne				-		
13	Przyczółki				4	Nie	
14	Filary				-		
15	Koryto rzeki, przestrzeń podmostowa				4	Nie	
16	Przeguby				-		
17	Konstrukcje oporowe, skrzydełka	CB	RB		3	Nie	
18	Urządzenia ochrony środowiska				-		
19	Zakotwienia cięgien				-		
20	Cięgna				-		
21	Urządzenia obce				-		
22	Mechanizm ruchu przeseł				-		
23	Pylony				-		
Stan pogody: sucho					Ocena średnia obiektu:	4.00	
Temperatura [°C]: 25					OCENA CAŁEGO OBIEKTU:	4.00	
Uszkodzenia zagrażające bezpieczeństwu ruchu publicznego (opis uszkodzeń): nie występują							
Uszkodzenia zagrażające katastrofą budowlaną (opis uszkodzeń): nie występują							
PRZYDATNOŚĆ OBIEKTU DO UŻYTKOWANIA							
Parametr				Ograniczenie	Ocena		
1. Bezpieczeństwo ruchu publicznego				Nie	5		
2. Aktualna nośność obiektu				Nie	5		
3. Dopuszczalna prędkość ruchu pojazdów				Nie	5		
4. Szerokość skrajni na obiekcie				Nie	5		
5. Wysokość skrajni na obiekcie				Nie	5		
6. Skrajnia / światło pod obiektem				Nie	5		
ESTETYKA OBIEKTU I JEGO OTOCZENIA (opis): Estetyka obiektu i jego otoczenia zadowalająca.							
WYKONANIE ZALECEŃ Z POPRZEDNIEGO PRZEGLĄDU: Wykonano prace porządkowe i koszenie roślinności.							

WNOSKOWANE ZALECENIA			
Rodzaj zalecenia		Potrzeba wykonania	Tryb wykonania
1. Zamknięcie obiektu dla ruchu		Nie	
2. Ograniczenie nośności do	[Mg]	Nie	
3. Ograniczenie prędkości ruchu do	[km/h]	Nie	
4. Ograniczenie skrajni poziomej na obiekcie do	[cm]	Nie	
5. Ograniczenie skrajni pionowej na obiekcie do	[cm]	Nie	
6. Ograniczenie skrajni poziomej pod obiektem do	[cm]	Nie	
7. Ograniczenie skrajni pionowej pod obiektem do	[cm]	Nie	
8. Oznakowanie obiektu		Nie	
9. Przeprowadzenie przeglądu rozszerzonego poza planem przeglądów		Nie	
10. Przeprowadzenie przeglądu szczegółowego poza planem przeglądów		Nie	
11. Wykonanie prac porządkowych		Tak	1
12. Użytkowanie obiektu na dotychczasowych warunkach:		Tak	

WYKONAWCA PRZEGLĄDU			
Tytuł, imię i nazwisko	Nr uprawnień budowlanych	Podpis	Data przeprowadzenia przeglądu:
1. Marcin Gliński			
2. Krzysztof Balicki	475/93/UW		

DECYZJA KIEROWNIKA REJONU DRÓG:

Użytkowanie obiektu na dotychczasowych warunkach. Wykonanie wyszczególnionych w wykazie potrzeb do planu bieżącego utrzymania i remontów robót z zakresu bieżącego utrzymania w ramach planu następnego roku. Zakres robót i termin ich wykonania mogą ulec zmianie. **KIEROWNIK REJONU DRÓG**

Data: 18.09.2012r.

inż. Krzysztof Balicki
(pieczęć i podpis)

Protokół okresowej kontroli uzgodnili:

Stanowisko	Tytuł, imię i nazwisko	Data	Podpis	Uwagi
Oddziałowy Inspektor Mostowy	Zbigniew Śliwiński	01.10.2012		
Naczelnik Wydziału Mostów	Marek Suwalski	01.10.2012		

DECYZJA DYREKTORA ODDZIAŁU GDDKiA (wypełnić tylko gdy jest wniosek Kierownika Rejonu Dróg):

Data:

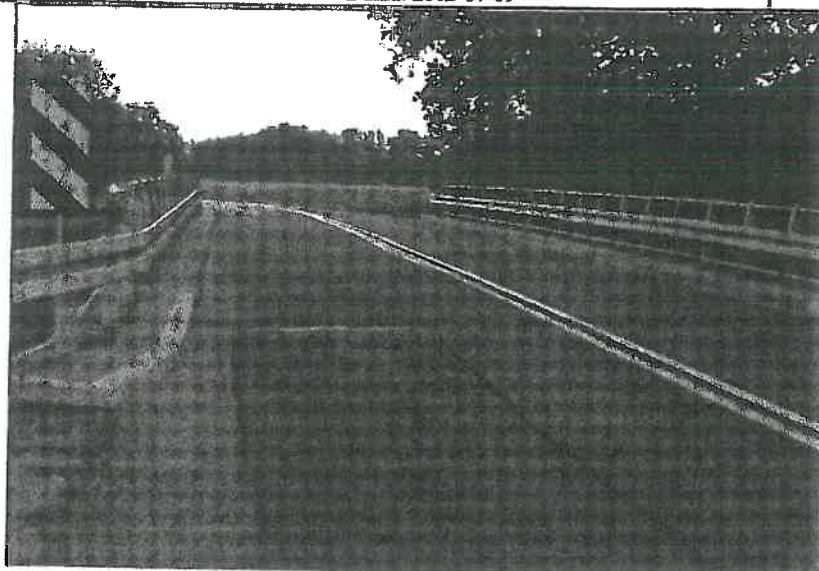
(pieczęć i podpis)

Przeгляд podstawowy spełnia wymagania okresowych kontroli, określone w art. 62 ust. 1 pkt 1 i ust. 1a ustawy z dnia 7 lipca 1994 r. - Prawo budowlane (Dz.U. z 2003 r. nr 207, poz. 2016 oraz z 2004 r. nr 6, poz. 41, nr 92, poz. 881, nr 93, poz. 888 i nr 96, poz. 959). Przeгляд rozszerzony spełnia wymagania okresowych kontroli, określone w art. 62 ust. 1 pkt 2 i ust. 1a ustawy z dnia 7 lipca 1994 r. - Prawo budowlane (Dz.U. z 2003 r. nr 207, poz. 2016 oraz z 2004 r. nr 6, poz. 41, nr 92, poz. 881, nr 93, poz. 888 i nr 96, poz. 959).

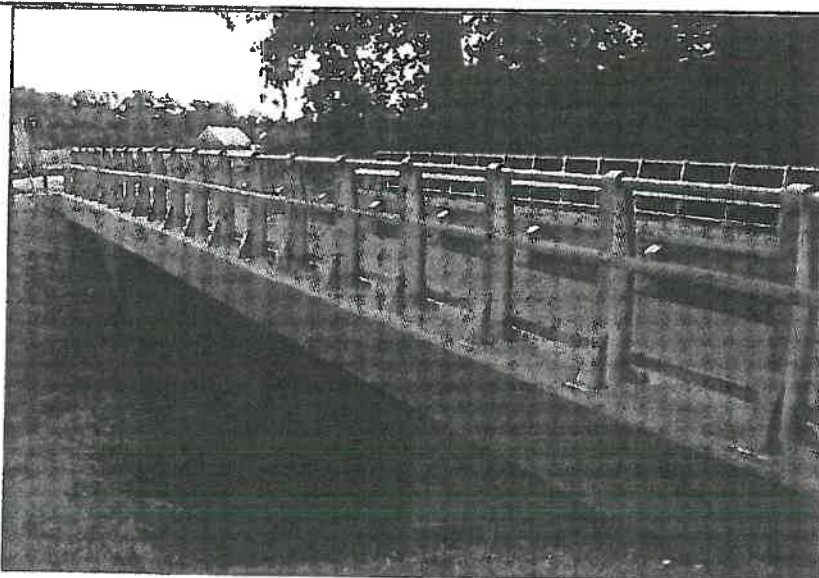
Numer ewidencyjny obiektu:
16300065

DOKUMENTACJA FOTOGRAFICZNA OBIEKTU
z dnia: 2012-07-09

Karta nr 1.1



Fot. 1 Widok od strony Strzelina



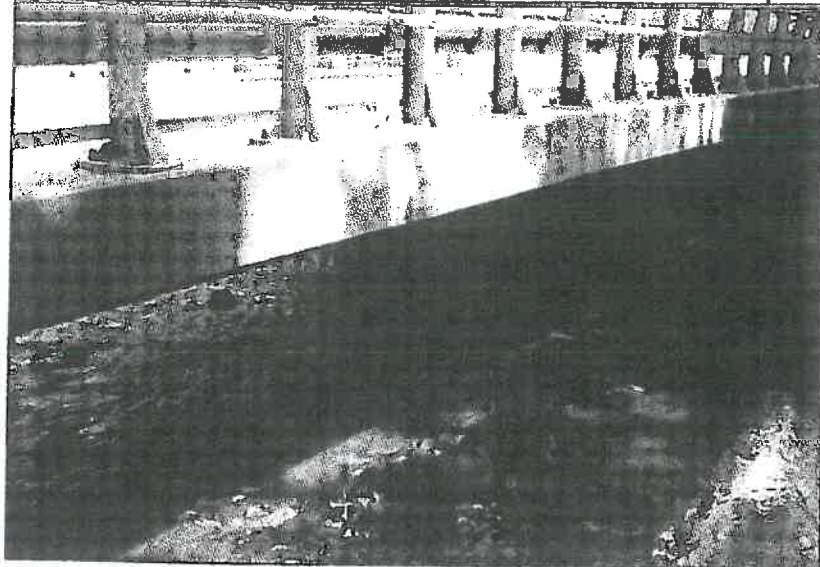
Fot. 2 Widok z boku (str. L)

Numer ewidencyjny obiektu:
16300065


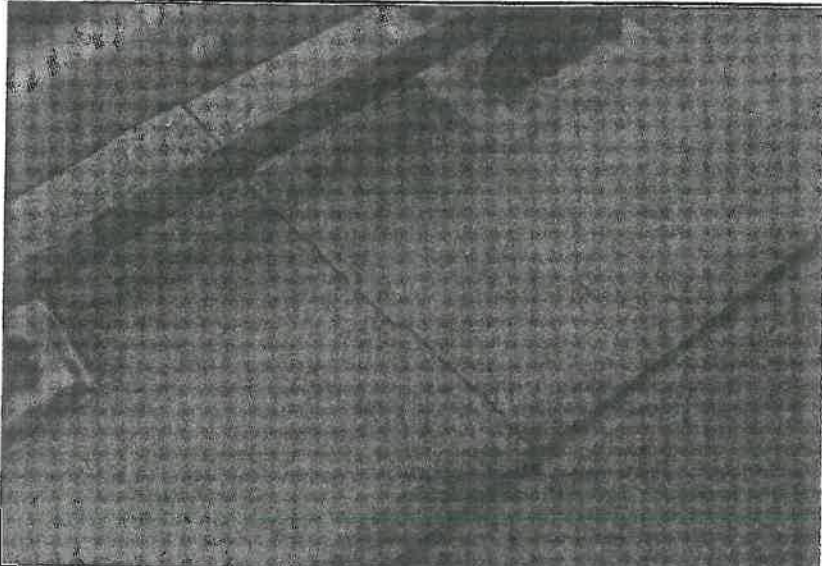
DOKUMENTACJA FOTOGRAFICZNA OBIEKTU

Karta nr 1.2

z dnia: 2012-07-09



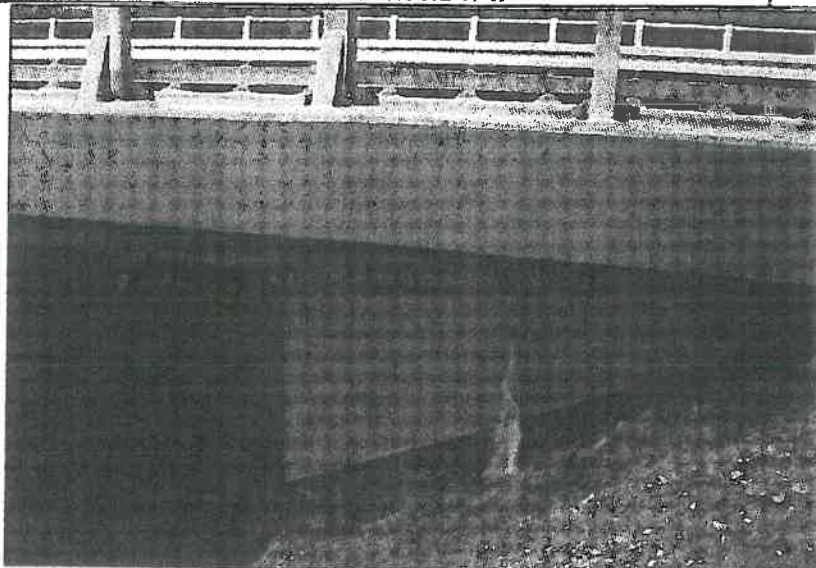
Fot. 3 Widok z boku (str. P)

Numer ewidencyjny obiektu: 16300065	DOKUMENTACJA FOTOGRAFICZNA USZKODZEŃ z dnia: 2012-07-09	Karta nr 2.1
		
<p>Fot. 4 Ubytki i uszkodzenia kap chodnikowych</p>		
		
<p>Fot. 5 Zarysowanie kapy chodnikowej w obrębie dylatacji</p>		

Numer ewidencyjny obiektu:
16300065

DOKUMENTACJA FOTOGRAFICZNA USZKODZEŃ
z dnia: 2012-07-09

Karta nr 2.2



Fot. 6 Zarysowanie na styku korpusu
przyczółka i skrzydła oraz zarysowanie kapy chodnikowej w obrębie dylatacji



Fot. 7 Zarysowanie na styku korpusu
przyczółka i skrzydła oraz zarysowanie kapy chodnikowej w obrębie dylatacji