

ROZDZIAŁ 2

OPIS PRZEDMIOTU ZAMÓWIENIA

- Opis techniczny
- Schemat wzmocnienia wiązara kratowego w magazynie soli w Bazie Materiałowej w Świeciu
- Schemat przebudowy pomieszczenia oraz podłączenia instalacji wodno – kanalizacyjnej i elektrycznej w Bazie Materiałowej w Warlubiu
- Przedmiar robót

OPIS TECHNICZNY

WYKONANIE ROBÓT REMONTOWYCH W OBIEKTACH BUDOWLANYCH W REJONIE W ŚWIECIU.

1. SIEDZIBA REJONU (Świecie, ul. Jesionowa 2A)

Stan istniejący.

Otynkowana część elewacji zewnętrznej budynku jest zabrudzona i wykazuje miejscowe pęknięcia ścian i odpadnięcie płytek klinkierowych na wysokości cokołu. Drewniane elementy elewacji zabezpieczone w poprzednim roku. Opaska betonowa przy budynku miejscowo spękana. Brak osłonięcia awaryjnych drzwi zewnętrznych jest przyczyną negatywnego oddziaływania na nie warunków atmosferycznych. Wykładzina podłogowa w pomieszczeniu świetlicy jest bardzo zużyta, zabrudzona i nie przyklejona do podłoża. w pomieszczeniach piwnicznych wykwyty grzybowe na ścianach. Wadliwe odprowadzenie wody ze zlewozmywaka w kuchni i z umywalki w toalecie – odprowadzenie pod kątem prostym i zbyt krótkie wprowadzenie w instalację kanalizacyjną powodujące wyciek wody w miejscach łączenia rur.

Stan projektowany.

Siedziba Rejonu jest budynkiem parterowym, zaplanowane roboty będą prowadzone na wysokość nie większą niż 4 m. Elewację pokryć dwuwarstwowo zewnętrzną farbą akrylową w kolorze białym. Przedtem skuć spękane fragmenty tynku i nałożyć go ponownie, zlikwidować rysy i pęknięcia w ścianach oraz w opasce betonowej wokół budynku, przykleić i ewentualnie uzupełnić pojedyncze płytki klinkierowe w cokole, naprawić obróbki blacharskie. Blaszane parapety pomalować jednokrotnie farbą olejną szarą. Prace wykonywać w sprzyjających warunkach pogodowych.

Nad wyjściem awaryjnym zainstalować łukowe zadaszenie z poliwęglanu komorowego lub akrylu (stelaż brązowy, wypełnienie ścianek i zadaszenia w kolorze dymnym) z dwiema ściankami bocznymi. Rozpiętość łuku ~160 cm, szerokość – 60 cm. Konstrukcję zamontować wg wskazań producenta i uszczelnić przy ścianie komponentem silikonowym

Posadzkę w świetlicy wyrównać masą samopoziomującą. Licować płytkami o wymiarach 50x50 cm. Listwować profilem pcv. Wybór płytek i sposób ułożenia pozostawia się Zamawiającemu.

W piwnicy - wykwyty zlikwidować poprzez zbitcie tynku, wyszczotkowanie szczotkami stalowymi i pokrycie tej powierzchni środkiem grzybobójczym. Uzupełnić tynk i pomalować naprawiane miejsca farbą emulsyjną.

W kuchni przy zlewozmywaku i w toalecie przy umywalce należy wymienić podejście z rur PCV, tak aby zwiększyć kąt wlotu do rur odpływowych.

2. BAZA MATERIAŁOWA W ŚWIECIU (Świecie, ul. Chełmińska 6)

Stan istniejący.

Magazyn soli jest budowlą z desek drewnianych. Przegniła konstrukcja elementów więźby dachowej może być przyczyną utraty stabilności dachu. Widoczne są ugięcia krokwi. Metalowe okucia wrót silnie skorodowane. Ściana frontowa bardzo zdegradowana poprzez oddziaływanie składowanej soli, ubytki pojedynczych desek. Przestrzeń pomiędzy ścianami konstrukcji przy pomieszczeniu do wytwarzania solanki wymaga zakrycia.

W kuchni– spękania ścian, silnie zabrudzone ściany.

W wiatrołapie – spękania ścian i łuszczące się powłoki malarskie. Listwy maskujące i podokienniki z tworzywa sztucznego przy oknach obluźwane, nie dające szczelności połączenia okien. Stelaż zadaszenia na zewnątrz wymaga konserwacji.

Stan projektowany.

Magazyn soli - konstrukcja drewnianych wiązarów kratowych wymaga wzmocnienia. Wzmocnienie zaplanowano na 18-stu wiązarach dotychczas nie naprawianych. Naprawa ma polegać na dodaniu jętki i pary kleszczy, mocowanych równolegle po obu stronach wiązara. Jętki z litego odcinka drewna (nie dopuszcza się łączenia) i kleszcze z krawędziaków iglastych 20x6 cm. Jętkę o długości 8,5 mb zamocować dokładnie w połowie płatwi. Mocowanie nowych elementów śrubami M12x400 w miejscach krzyżowania się jętek i kleszczy z wiązarem oraz krzyżowania się jętki z kleszczami (wg załączonego schematu). Materiał drzewny zabezpieczyć środkiem grzybobójczym. Przed przystąpieniem do robót naprawiane wiązary podstemplować tak, aby uzyskać 2-3 cm strzałkę ugięcia. Roboty montażowe na wysokości do 5-8 m. wykonywać w zależności od dostępu z rusztowań lub podnośnika (w magazynie znajduje się sól drogową). Okucia i prowadnice wrót przesuwnych oczyścić z osadów, rdzy i złuszczeń, odtłuścić, zagruntować farbą przeciwrzewną i dwukrotnie pomalować farbą olejną. Uzupełnić i wymienić uszkodzone deski w ścianach. Ścianę frontową zakonserwować na wysokość 2 m preparatem do konserwacji drewna. Wykonać trwałe zamknięcie z desek przestrzeni pomiędzy ścianą zewnętrzną a elementem wewnętrznym konstrukcji. Roboty muszą zakończyć się najpóźniej do 30 września br.

W pomieszczeniu kuchennym zlikwidować spękania w ścianach, wykonać malowanie farbą emulsyjną i olejną w kolorze żółtym. Lamperia na wszystkich ścianach na wysokość 1,4 m.

W wiatrołapie również zlikwidować pęknięcia ścian, zeszkobać złuszczenia farby. Za pomocą metalowych szczotek usunąć wykwity grzybiczne. Po oczyszczeniu nałożyć powłokę preparatu przeciwrzeczybnego, przygotować powierzchnię ściany do malowania. Wymalować dwukrotnie farbą olejną żółtą. Listwy i podokienniki przy oknach zdemontować, oczyścić z reszek kleju i zaprawy i ponownie przymocować trwale i uszczelnić zaprawą silikonową.

3. BAZA MATERIAŁOWA W WARLUBIU (Warlubie, ul. Grudziądzka 10)

Stan istniejący.

Ciąg garażowo magazynowy - zadaszenie parterowej wiaty do składowania materiałów z płyty falistej połamane i spękane, nie dające osłony przed warunkami atmosferycznymi.

Zły stan techniczny pomieszczeń kontenerowych, a co za tym idzie – węzła sanitarnego.

Stan projektowany.

Ciąg garażowo magazynowy – Wiata zlokalizowana jest pomiędzy ścianami murowanymi tegoż ciągu, stanowi tzw. „plomę”. Po rozebraniu istniejącego pokrycia wstawić łąty drewniane, które będą oparciem dla nowego zadaszenia. Wszystkie elementy drewniane pomalować dwukrotnie farbą olejną. Nowe pokrycie wykonać z blachodachówki z dociążeniem do ścian.

W części administracyjnej budynku przebudować korytarz z wydzieleniem miejsca na toaletę. W tym celu należy przesunąć tylną ścianę korytarza i wstawić ściankę działową dla uzyskania dwóch pomieszczeń - korytarza o wymiarach 2,61x1,67 m i toalety o wymiarach 1,9x1,67 m. W korytarzu zerwać posadzkę. Doprowadzić i podłączyć instalację wodociagową, kanalizacyjną i elektryczną wg załączonego schematu. Starą tablicę rozdzielczą zdemontować i zainstalować nową w sąsiadującym pomieszczeniu magazynowym. Po przebudowie ułożyć w obu pomieszczeniach płytki podłogowe 30x30 cm. Drzwi wewnętrzne przeszkłone o wymiarach 0,9x2,0 m. Ściany w korytarzu pomalować farbą emulsyjną, w toalecie licować płytkami ceramicznymi na całą wysokość. Zainstalować urządzenie sanitarne typu „kompakt”, umywalkę i przepływowy podgrzewacz wody. Wentylacja wspomagana wentylatorem kanałowym ø 150mm.

Wybór płytek i sposób ułożenia pozostawia się Zamawiającemu.

4. OŚRODEK WYPOCZYNKOWY W TLENIU (Tleń, ul. Topolowa 16)

Stan istniejący.

W dwóch domkach drewnianych przegniłe legary i deski podłogowe na tarasach i schodach zewnętrznych.

Brak utwardzonej powierzchni pod meblami ogrodowymi.

W ciągu zabudowań garażowo – magazynowych drzwi i wrota drewniane wymagają konserwacji. Przy śmietniku i na słupach bramowych - ubytki tynku i łuszcząca się powłoka malarska na murku.

Stan projektowany.

Domki typu BRDA - naprawa podestów na tarasach musi objąć również legary ułożone równolegle do ściany frontowej. Przed przystąpieniem do rozbiórki należy podstemplować taras na wysokości belek podwalinowych. Zdemontować podest z desek i 4 legary. Nowe legary o wymiarach 6500x120x80 mm z litego odcinka drewna iglastego nasyczonego wbudować w konstrukcję, po usunięciu stempli ułożyć podest z nowych desek wymiarowych grub. 25 mm i olistwować. Wymienić deski grub. 38 mm w stopniach schodów w obu domkach. Trzykrotnie pomalować powierzchnie podestów i stopni schodów. Z uwagi na charakter obiektu roboty będzie można przeprowadzić przed lub po sezonie turystycznym. Termin wykonywania prac uzgodnić z administratorem obiektu.

Utwardzoną powierzchnię pod meble ogrodowe wykonać w miejscu wskazanym przez administratora obiektu. Powierzchnia ma być kołem o promieniu 2 m. W wyprofilowanym i zagęszczonym korycie ułożyć 10 cm (po zagęszczeniu) warstwę odcinającą i ułożyć nawierzchnię na podsypce cementowo – piaskowej z wypełnieniem spoin mlekiem cementowym. Betonową kostkę (szarą, grub. 6 cm) układać odśrodkowo. Powierzchnia utwardzenia musi być pod względem wysokościowym dostosowane do otaczającego terenu, nie może wykazywać nierówności czy uskoków na krawędzi.

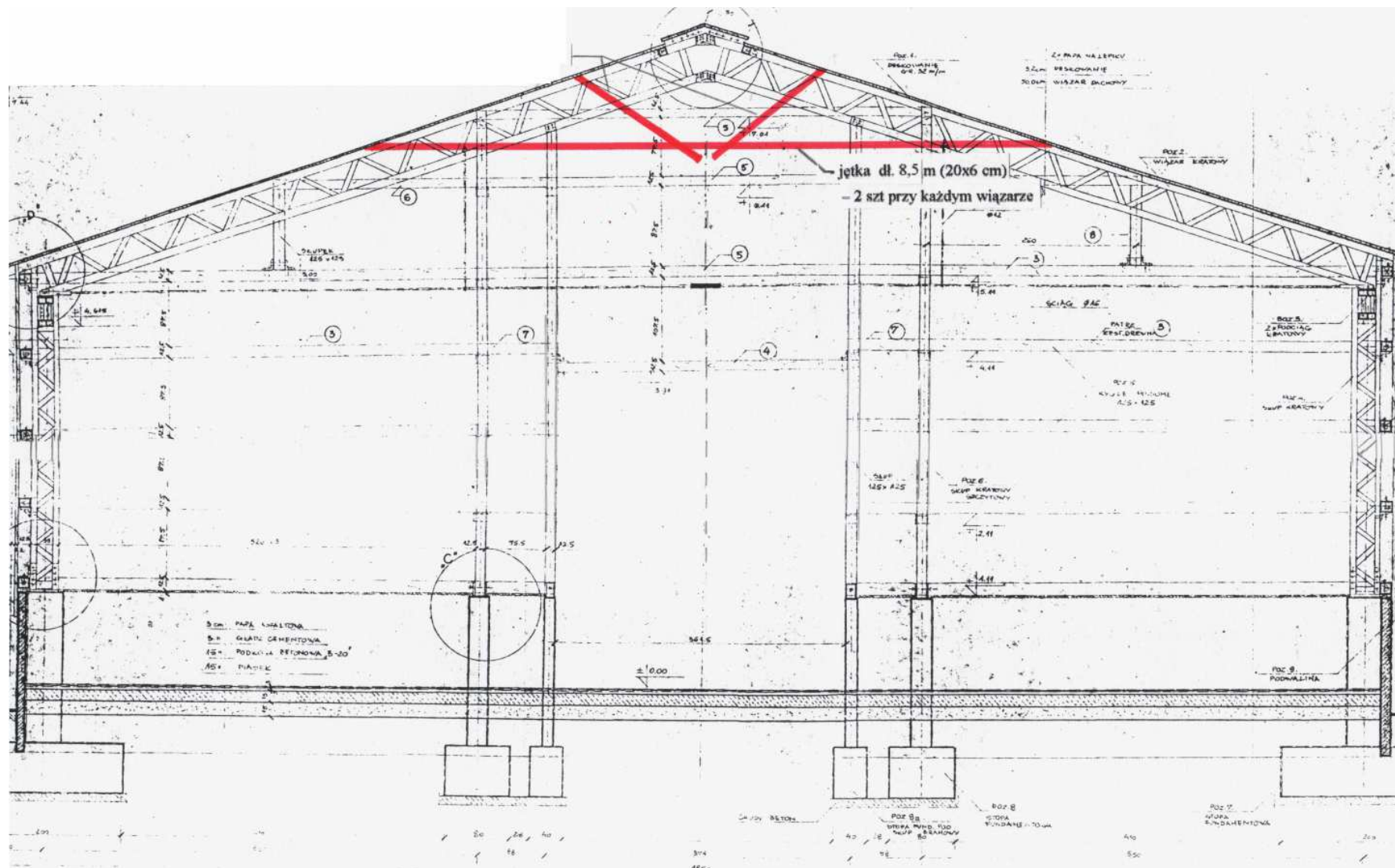
Drzwi i wrota w ciągu zabudowań garażowo – magazynowych odnowić obustronnie poprzez dwukrotne pomalowanie farbą olejną w kolorze brązowym. Malowanie poprzedzić oczyszczeniem powierzchni ze starej farby.

Na murku (od strony parkingu) całkowicie zbić stary tynk i nałożyć nową warstwę. Dwukrotnie pomalować farbą olejną do zastosowań zewnętrznych.

Na słupach bramowych uzupełnić tynk i pomalować naprawianą powierzchnię.

Sporządziła :
Hanna Muzyka

SCHEMAT WZMOCNIENIA WIĄZARA KRATOWEGO W MAGAZYNIE SOLI



PRZEDMIAR ROBÓT

WYKONANIE ROBÓT REMONTOWYCH W OBIEKTACH BUDOWLANYCH W REJONIE W ŚWIECIU

Nr poz.	Opis robót	Jm	Ilość
1. SIEDZIBA REJONU			
<i>Elewacja zewnętrzna</i>			
1	Naprawa elewacji zewnętrznej - odbicie tynku z zaprawy cementowo – wapiennej w wykruszonych i spękanych miejscach;	m ²	5,0
2	Nałożenie nowego tynku cementowo - wapiennego	m ²	5,0
3	Naprawa cokołika budynku – mocowanie poluzowanych płytek klinkierowych (bez płytek)	m ²	1,0
4	Naprawa obróbek blacharskich 1mbx0,1	m ²	0,1
5	Malowanie elewacji zewnętrznej farbą akrylową – dwukrotnie (143,1x3,0)+37,2-(20,5-70,0)	m ²	376,0
6	Malowanie parapetów blaszanych farbą olejną – jednokrotnie 53,3mbx0,25	m ²	13,3
7	Likwidacja pęknięć opaski zewnętrznej betonowej	mb	15,0
8	Montaż wiatrołapu łukowego z poliwęglanu komorowego lub akrylu	szt	1,0
<i>Pomieszczenia piwniczne</i>			
9	Odbicie tynku ze ścian	m ²	10,0
10	Odgrzybianie ścian poprzez szczotkowanie powierzchni	m ²	10,0
11	Pokrycie ścian środkiem grzybobójczym - dwukrotnie	m ²	10,0
12	Uzupełnienie tynku	m ²	10,0
13	Malowanie tynku farbą emulsyjną w naprawianych miejscach	m ²	10,0
<i>Świetlica</i>			
14	Zerwanie wykładziny z tworzyw sztucznych z wywiezieniem 8,7x6,4	m ²	55,7
15	Warstwa wyrównawcza pod posadzkę grubości 20 mm	m ²	55,7
16	Posadzka z płytek ceramicznych o wymiarach 50x50 cm	m ²	55,7
17	Montaż listew przyściennych z pcv	mb	29,5
<i>Pomieszczenie kuchenne i toaleta</i>			
18	Naprawa nieszczelności przy odpływie przy zlewozmywaku i umywalce (wydłużenie wlotu podejść do rur odpływowych, zmiana kąta odpływu, uszczelnienie	szt	2,0

2. BAZA MATERIAŁOWA W ŚWIECIU - PRZECHOWIE			
<i>Magazyn soli</i>			
19	Wzmocnienie wiązarów w drewnianej konstrukcji kratowej dachu poprzez wstawienie w więźbę podwójnych jętek o wym. 20x6 cm i długości 8,5 mb i zastabilizowanie ich 4 szt kleszczy o wym. 20x6 cm i długości 1,85m na 1 wiąz : – jętki 2sxtx8,5m=17,0 m – kleszcze 4sxtx1,85=7,4m	szt	18,0
20	Impregnacja jętek i kleszczy preparatem olejowym – 1-krotnie jętki : 2 x 18 szt x 8,5 mb = 306,0 mb kleszcze : 18 x 2 x 2 szt x 1,85 mb = 133,2 mb (306,0+133,2)x2(0,2+0,06)	m ²	228,4
21	Uzupełnienie jednostronnego odeskowania w ścianach z desek grub. 25 mm	m ²	1,5
22	Malowanie powierzchni ściany frontowej preparatem olejowym - jednokrotnie (16,5x2,0)	m ²	33,0
23	Oczyszczenie przez szczotkowanie metalowych elementów okuć wrót 24mbx0,1m	m ²	2,4
24	Malowanie ręczne okuć wrót farbą do gruntowania i farbą nawierzchniową	m ²	2,4
25	Wykonanie nakrywy drewnianej z desek grub. 25 mm	m ²	1,5
<i>Budynek administracyjny - wiatrołap</i>			
26	Malowanie ścian wewnętrznych dwukrotnie farbą olejną – lamperia	m ²	5,0
27	Zamocowanie listew przyokiennych i podokienników listwy : 1,4x14=0,55x2+1,0x5+1,15x2+1,4x6+1,0x4+1,15x4+0,35x2+0,55x2 podokienniki : 1,65x4+2,0x1	mb	55,4
28	Oczyszczenie przez szczotkowanie metalowych elementów stelaża dachowego z profilu metalowego 24mbx0,1m	m ²	1,0
29	Malowanie konstrukcji stalowych – stelaż dachowy	m ²	1,0
<i>Budynek administracyjny – kuchnia</i>			
30	Malowanie sufitu i ścian wewnętrznych farbą emulsyjną –dwukrotnie sufit – 1,9x2,1 m ściany (1,9+2,1)x2x1,4	m ²	15,2
31	Malowanie ścian wewnętrznych farbą olejną – lamperia (1,9+2,1)x2-(1,1+1,6)	m ²	8,5
3. BAZA MATERIAŁOWA W WARLUBIU			
<i>Ciąg garażowo - magazynowy</i>			
32	Wymiana pokrycia dachowego wraz z deskowaniem i obróbkami blacharskimi 4,8x4,5	m ²	21,6
<i>Budynek administracyjno - mieszkalny</i>			
33	Rozebranie ścianki z cegły na zaprawie wapiennej; grub. ½ cegły	m ²	4,3
34	Zerwanie posadzki z masy lastryko	m ²	3,6
35	Odbicie tynku z zaprawy cementowo-wapiennej na ścianach	m ²	27,4
36	Odbicie tynku z zaprawy cementowo-wapiennej na stropie	m ²	9,7
37	Przebicie otworów o pow. do 0,05m ² w elementach z betonu żwirowego o grubości 30 cm	szt	3,0

38	Wykonanie posadzki cementowej zatartej na ostro grubości 40 mm	m ²	3,6
39	Przymurowanie ścianki z ceglanej o grub. ½ cegły na zaprawie cementowo-wapiennej	m ²	6,6
40	Nałożenie tynku na ścianach z cegły, pustaków	m ²	41,2
41	Nałożenie tynku na stropach	m ²	9,5
42	Wbudowanie wewnętrznych drzwi płytowych szklonych wraz z ościeżnicą 0,9x2,0 m	m ²	1,8
43	Wylewka wyrównująca samopoziomująca grub. 10 mm	m ²	7,8
44	Ułożenie posadzki z płytek podłogowych o wymiarach 30x30 cm	m ²	7,8
45	Licowanie ścian płytkami o wymiarach 20x20 cm na klej	m ²	16,0
46	Ułożenie tynku jednowarstwowego wewnętrznego grub. 3 mm na ścianach	m ²	13,5
47	Ułożenie tynku jednowarstwowego wewnętrznego grub. 3 mm na stropie	m ²	7,8
48	Malowanie powierzchni wewnętrznych farbami emulsyjnymi dwukrotnie, bez gruntowania	m ²	30,8
49	Wykonanie rurociągu miedzianego o średnicy zewn. 18 mm o połączeniach lutowanych na ścianach, izolacja otuliną poliuretanową i taśmą samoprzylepną do otulin szarą	m	11,0
50	Podejścia dopływowe w rurociągach miedzianych do zaworów czerpalnych, baterii o połączeniu sztywnym o średnicy nominalnej 15 mm	szt	2,0
51	Podejścia dopływowe w rurociągach miedzianych do zaworów czerpalnych, baterii, płuczek o połączeniu elastycznym metalowym o średn. nomin. 15 mm	szt	1,0
52	Montaż zaworu kulowego czerpального o średnicy nominalnej 15 mm	szt	1,0
53	Płukanie instalacji wodociągowej	m	11,0
54	Próba szczelności instalacji	m	11,0
55	Wykucie i замуrowanie bruzd poziomych o wym. ¼ x ½ cegły	m	5,5
56	Wykonanie rurociągu kanalizacyjnego z pcv o średnicy 50 mm na ścianach o połączeniach wciskowych	m	4,0
57	Wykonanie rurociągu kanalizacyjnego o średnicy 110 mm o połączeniach wciskowych	m	6,5
58	Podejścia odpływowe z rur pcv o średnicy 50 mm o połączeniach wciskowych	szt	1,0
59	Podejścia odpływowe z rur pcv o średnicy 110 mm o połączeniach wciskowych	szt	1,0
60	Wykonanie wpustu żeliwnego podłogowego o średnicy 50 mm	szt	1,0
61	Montaż umywalki porcelanowej z syfonem gruszkowym	kpl	1,0
62	Montaż ustępu z płuczką ustępową typu „kompakt”	kpl	1,0
63	Demontaż tablicy licznikowej	szt	1,0
64	Demontaż tablicy bezpiecznikowej o powierzchni do 0,5 m ²	szt	1,0
65	Montaż skrzynek i rozdzielnic skrzynkowych o masie do 10 kg wraz z konstrukcją; mocowanie przez przykręcenie do gotowego podłoża	szt	1,0
66	Mocowanie na gotowym podłożu z częściowym rozebraniem i złożeniem bez podłączenia (ilość otworów mocujących-do 2) – wentylator kanałowy fi 150	szt	1,0
67	Mocowanie na gotowym podłożu z częściowym rozebraniem i złożeniem bez podłączenia (ilość otworów mocujących-do 2) – przepływowy ogrzewacz wody	szt	1,0

68	Ułożenie przewodów kabelkowych o przekroju żył 3x1,5 mm ² układane w gotowych bruzdach na podłożu innym niż beton	m	18,0
69	Ułożenie przewodów kabelkowych o przekroju żył 3x2,5 mm ² układane w gotowych bruzdach na podłożu innym niż beton	m	6,0
70	Montaż na gotowym podłożu puszkii igielitowej	szt	3,0
71	Montaż na gotowym podłożu łączników instalacyjnych podtynkowych jednobiegowych	szt	1,0
72	Montaż do gotowego podłoża gniazda wtyczkowego podtynkowego 2-bieg. z uziemieniem 10A/2,5 mm ² końcowych	szt	1,0
73	Przygotowanie podłoża pod oprawę oświetleniową przykręcaną do betonu i montaż oprawy oświetleniowej żarowej zwykłej	kpl	1,0
4. OŚRODEK WYPOCZYNKOWY W TLENIU			
<i>Domki BRDA</i>			
74	Podstemplowanie płyt tarasu (wysokość do 1 m od poziomu gruntu) – 2 domki 6,6x1,8=11,9x2 domki	m ²	23,8
75	Rozebranie podestów drewnianych	m ²	23,8
76	Rozebranie legarów podłogowych 4szt x 6,5mb x 2 domki	m	52,0
77	Ułożenie nowych podestów z desek grub. 25 mm na legarach z bali nasasyconych o wym. 12x8 cm i długości 6,5 m 6,6x1,8=11,9x2 domki	m ²	23,8
78	Wymiana stopni schodów z desek wymiarowych grub. 38 mm 4 szt x 1,3 x 0,3 x 2 domki	szt	8,0
79	Malowanie podestu i schodów farbą olejną brązową - dwukrotnie 11,9x2+1,3x(0,3+0,03)x2x4x2	m ²	30,7
<i>Teren ośrodka</i>			
80	Ręczne wykonanie koryta głęb. 20 cm w gruncie kat. III (w kształcie koła) 3,14x2 ²	m ²	12,6
81	Profilowanie i zagęszczenie dna koryta	m ²	12,6
82	Warstwa odcinająca z piasku grub. 10 cm po zagęszczeniu	m ²	12,6
83	Ułożenie nawierzchni z betonowej kostki brukowej szarej grub. 6 cm na podsypce cementowo – piaskowej z wypełnieniem spoin zaprawą cementową	m ²	12,6
<i>Ciąg magazynowo - garażowy</i>			
84	Dwukrotne malowanie wrót drewnianych - obustronnie (0,9x2,0+2,6x2,0+2,8x2,3+2,8x2,3)x2	m ²	39,8
85	Skucie tynku na ścianie zewnętrznej ściana : 2,65x1,65 słupy ogrodzeniowe :1,0x1,0	m ²	5,4
86	Nałożenie nowego tynku na ścianie o podłożu z cegły	m ²	5,4
87	Malowanie dwukrotne elewacji farbą olejną	m ²	5,4

Sporządziła :

Hanna Muzyka