

**SPECYFIKACJE TECHNICZNE WYKONANIA
I ODBIORU ROBÓT BUDOWLANYCH**

D-08.01.01

KRAWĘŻNIKI BETONOWE

1. WSTĘP

1.1. Przedmiot SST

Przedmiotem niniejszej szczegółowej specyfikacji technicznej (SST) są wymagania dotyczące wykonania i odbioru robót związanych z ustawieniem krawężników betonowych w ramach zadania: „Remont drogi krajowej nr 12 na odcinkach:

- od km 186+650 do km 187+203,
 - od km 188+095 do km 188+381,
 - od km 188+833 do km 189+975,
 - od km 198-134 do km 198+865,
- łącznej długości 2,712 km wraz z robotami towarzyszącymi”.

1.2. Zakres stosowania ST

Szczegółowa specyfikacja techniczna (SST) stosowana jest jako dokument przetargowy i kontraktowy przy zlecaniu i realizacji robót wymienionych punkcie 1.1.

1.3. Zakres robót objętych SST

Ustalenia zawarte w niniejszej specyfikacji dotyczą zasad prowadzenia robót związanych z ustawieniem:

- krawężników betonowych typu ciężkiego 20x30 cm na podsypce cementowo piaskowej gr. 5 cm i ławie z oporem z betonu C 12/15,
- krawężników betonowych typu ciężkiego 20x30 cm (kolor czerwony) na podsypce cementowo piaskowej gr. 5 cm i ławie z oporem z betonu C 12/15,
- krawężników betonowych trapezowych 15/21x30 cm na podsypce cementowo piaskowej gr. 5 cm i ławie z betonu C 12/15, (kolor czerwony)
- opornika betonowego 12x25 cm na podsypce cementowo piaskowej gr. 5 cm i ławie z oporem z betonu C 12/15

1.4. Określenia podstawowe

1.4.1. Krawężniki betonowe - prefabrykat betonowy, jako oddzielny element lub w połączeniu z innymi elementami, przeznaczony do oddzielenia powierzchni znajdujących się na tym samym poziomie lub na różnych poziomach, stosowany w celu ograniczenia albo wyznaczenia granicy rzeczywistej lub wizualnej oraz jako oddzielenie pomiędzy powierzchniami poddanymi różnym rodzajom ruchu drogowego.

1.4.2. Wymiar nominalny - wymiar krawężnika określony w celu jego wykonania, któremu powinien odpowiadać wymiar rzeczywisty w określonych granicach dopuszczalnych odchyłek.

1.4.3. Ława - warstwa nośna z betonu służąca do umocnienia krawężnika oraz przenosząca obciążenie krawężnika na podłoże gruntowe; rozróżniamy ławy betonowe z oporem lub zwykłe.

1.4.4. Podsypka - warstwa wyrównawcza ułożona bezpośrednio na podłożu lub ławie.

1.4.5. Pozostałe określenia podstawowe są zgodne z obowiązującymi, odpowiednimi polskimi normami aktualnymi na dzień wydania SST oraz z definicjami podanymi w SST D-M-00 „Wymagania ogólne” pkt 1.4.

1.5. Ogólne wymagania dotyczące robót

Ogólne wymagania dotyczące robót podano w SST D-M-00.00.00 „Wymagania ogólne” pkt 1.5.

2. MATERIAŁY

2.1. Ogólne wymagania dotyczące materiałów

Ogólne wymagania dotyczące materiałów, ich pozyskiwania i składowania, podano w SST D-M-00.00.00 „Wymagania ogólne” pkt 2.

2.2. Krawężniki betonowe

2.2.1. Rodzaje

W zależności od kształtu przekroju poprzecznego rozróżnia się następujące rodzaje krawężników betonowych:

- prostokątne ścięte - rodzaj „a”,
- prostokątne - rodzaj „b”,
- wyspowe - rodzaj „c”.

2.2.2. Odmiany

W zależności od technologii i produkcji krawężników betonowych, rozróżnia się odmiany:

- 1 - krawężnik betonowy dwuwarstwowy
- 2 - krawężnik betonowy dwuwarstwowy

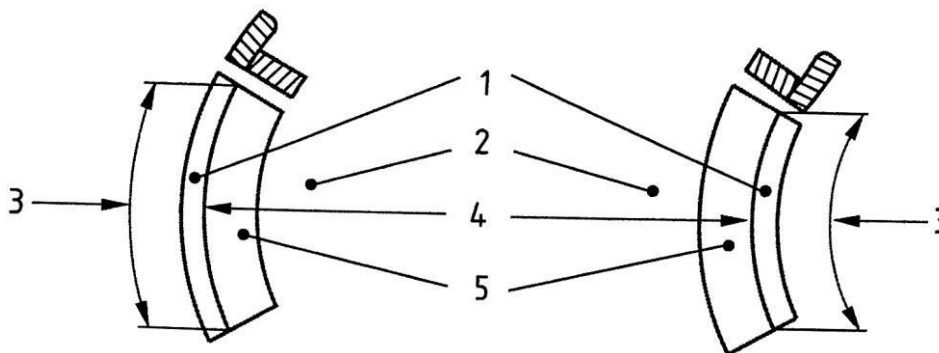
2.2.3. Kształt i wymiary

Wymiary krawężników betonowych podano w Tabeli 1. Dla wszystkich rodzajów krawężników betonowych rozróżnia się również krawężniki łukowe wklęsłe oraz wypukłe o promieniach od 0,5 m do 12 m oraz o długości po łuku od 0,7 m do 0,8 m.

Przykłady krawężników łukowych przedstawiono na Rysunku 1 poniżej:

a) krawężnik łukowy „wklęsły”

b) krawężnik łukowy „wypukły”

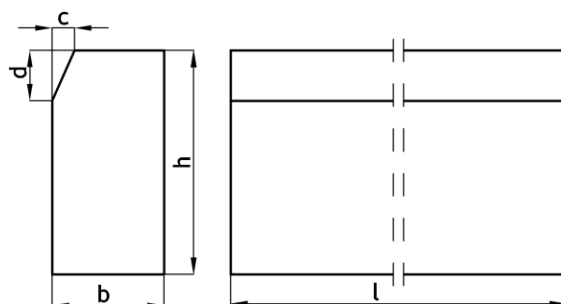


Oznaczenia: 1 - krawężnik, 2 - jezdnia, 3 - długość, 4 - promień, 5 - kanał odpływowy.

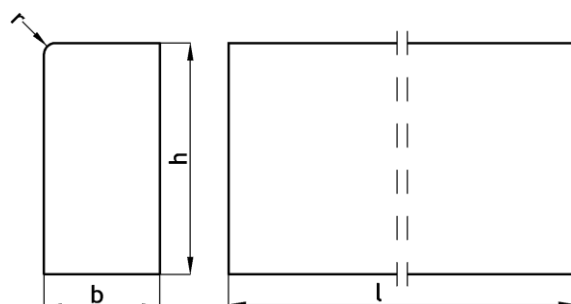
Rys. 1. Przykłady krawężników łukowych

Kształt krawężników betonowych przedstawiono na Rysunku 2. W szczególnych wypadkach dopuszcza się inne kształty i wymiary krawężników betonowych, zgodnie z ustaleniami Dokumentacji projektowej.

a) krawężnik prostokątny ścięty rodzaju „a”



b) krawężnik prostokątny rodzaju „b”



c) krawężnik wyspowy rodzaju „c”

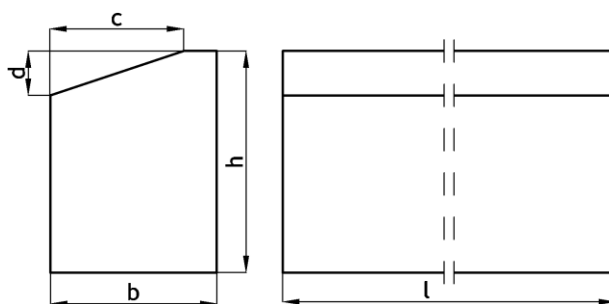


Tabela 1. Wymiary krawężników betonowych

Rodzaj krawężnika	Wymiary krawężników, cm					
	l	b	h	c	d	r
a	100	20 15	30	min. 3 max. 7	min. 12 max. 15	1,0
b	100	15 12 10	20 25 25	-	-	1,0
c	100	23 15	23 20	18 12	7,5 4	1,0

2.3. Krawężniki betonowe - wymagania techniczne wg PN-EN 1340.

2.3.1. Wymagania techniczne stawiane krawężnikom betonowym określa PN-EN 1340 w sposób przedstawiony w Tabeli 2.

Tabela 2. Wymagania wobec krawężników betonowych wg PN-EN 1340

Lp.	Cecha	Załącznik	Wymaganie
1.	Kształt i wymiary		
1.1	Wartości dopuszczalnych odchyłek od wymiarów nominalnych, z dokładnością do milimetra	C	Długość: $\pm 1\%$, ≥ 4 mm i ≤ 10 mm Inne wymiary z wyjątkiem promienia: - dla powierzchni: $\pm 3\%$, ≥ 3 mm, ≤ 5 mm, - dla innych części: $\pm 5\%$, ≥ 3 mm, ≤ 10 mm
1.2	Odchyłki płaskości i pofalowania przy długości pomiarowej	C	Maksymalna odchyłka w mm
	300 mm		$\pm 1,5$
	400 mm		$\pm 2,0$
	500 mm		$\pm 2,5$
	800 mm		$\pm 4,0$
1.3	Grubość warstwy ścieralnej (dotyczy krawężników dwuwarstwowych)	C	10 mm mierzona w górnej części
2.	Właściwości fizyczne i mechaniczne		
2.1	Wytrzymałość na zginanie	F	Klasa 3U
2.2	Odporność na ścieranie (wg klasy 4 oznaczenia I normy)	G i H	Pomiar wykonany na tarczy
			szerokiej ściernej, wg zał. G normy – badanie podstawowe
			Böhme, wg zał. H normy – badanie alternatywne
			≤ 20 mm
			$\leq 18\,000$ mm ³ /5 000 mm ²
2.3	Odporność na poślizg/poślizgnięcie – wartość USRV	I	Wartość średnia ≥ 55
3	Odporność na warunki atmosferyczne (kryteria stosowane łącznie)		
3.1	Odporność na zamrażanie/ rozmrażanie z udziałem soli odladzającej - badanie warstwy ścieralnej - badanie warstwy konstrukcyjnej (dotyczy krawężników dwuwarstwowych)	D	Ubytek masy po badaniu w kg/m ²
			Średni
			Maksymalny
			$\leq 0,5$ kg/m ²
			$\leq 1,0$ kg/m ²
			$\leq 1,5$ kg/m ²
3.2	Nasiąkliwość	E	Wartość średnia dla każdego krawężnika nie większa niż 5,0% (kryterium podwyższone)
4	Aspekty wizualne		
4.1	Wygląd	J	- powierzchnia krawężnika nie powinna mieć rys i odprysków, - nie dopuszcza się rozwarstwień w krawężnikach dwuwarstwowych, - ewentualne pojedyncze, punktowe wykwyty nie są uważane za istotne
4.2	Tekstura	J	- krawężniki z powierzchnią o specjalnej teksturze - producent powinien określić rodzaj tekstury, - tekstura powinna być porównana z próbkami dostarczonymi przez producenta, zatwierdzonymi przez odbiorcę, - pojedyncze, punktowe różnice w jednolitości tekstury, spowodowane nieuniknionymi zmianami we właściwości surowców i warunków twardnienia, nie są uważane za istotne.

2.3.3. Dopuszczalne wady i uszkodzenia

Powierzchnie krawężników betonowych powinny być bez rys, pęknięć i ubytków betonu, o fakturze z formy lub zatartej. Krawędzie elementów powinny być równe i proste.

2.3.4. Składowanie

Krawężniki betonowe mogą być przechowywane na składowiskach otwartych, posegregowane według rodzajów, odmian i wielkości.

Krawężniki betonowe należy układać z zastosowaniem podkładek i przekładek drewnianych oraz taśm bandujących.

2.4. Materiały na podsypkę do zapraw

Zgodnie z wymaganiami Dokumentacji projektowej należy stosować podsypkę cementowo-piaskową oraz zaprawę z użyciem materiałów spełniających poniższe wymagania:

- cement powszechnego użytku wg normy PN-EN-197-1;
- kruszywo drobne 0/2, 0/4 lub 0/5 wg normy PN-EN 12620 kategorii uziarnienia GF85 i zawartości pyłów f10;
- kruszywo 1/4, 2/5 lub 2/8, wg normy PN-EN 12620 kategorii uziarnienia GC80/20 i zawartości pyłów f10;
- zaleca się stosować wodę pitną z wodociągu, która nie wymaga badań; w przypadku czerpania wody z innych źródeł, woda musi spełniać wymagania normy PN-EN 1008.

2.5. Materiały na ławy

Beton na ławę fundamentową pod krawężnik powinien być zgodny z normą PN-EN 206-1, klasy minimum C 12/15.

Składniki betonu:

- cement powszechnego użytku wg normy PN-EN 197-1;
- kruszywo grube zgodne z normą PN-EN 12620 o wymiarze ziaren do D=16 mm, kategorii uziarnienia GC90/15 lub GC85/20 i zawartości pyłów f1,5;
- kruszywo drobne zgodne z normą PN-EN 12620 kategorii uziarnienia GF85 i zawartości pyłów f3;
- zaleca się stosować wodę pitną z wodociągu, która nie wymaga badań; w przypadku czerpania wody z innych źródeł, woda musi spełniać wymagania normy PN-EN 1008;
- domieszki zgodne z normą PN-EN 934-2.

2.6. Masa zalewowa

Do uszczelniania szczelin dylatacyjnych można stosować masy zalewowe stosowane na gorąco lub stosowane na zimno.

Masy zalewowe stosowane na gorąco powinny spełniać wymagania PN-EN 14188-1. Masy zalewowe stosowane na zimno powinny spełniać wymagania PN-EN 14188-2.

Masa uszczelniająca powinna posiadać aprobatę techniczną lub krajową ocenę techniczną, wydaną przez uprawnioną jednostkę i odpowiadać wymaganiom określonym w aprobacie technicznej lub krajowej ocenie technicznej.

3. SPRZĘT**3.1. Ogólne wymagania dotyczące sprzętu**

Ogólne wymagania dotyczące sprzętu podano w SST D-M-00.00.00 „Wymagania ogólne” pkt 3.

3.2. Sprzęt

Roboty można wykonywać ręcznie przy pomocy drobnego sprzętu z zastosowaniem:

- betoniarek do wytwarzania zapraw oraz przygotowania podsypki cementowo-piaskowej,
- wibratorów płytowych, ubijaków ręcznych lub mechanicznych.

4. TRANSPORT**4.1. Ogólne wymagania dotyczące transportu**

Ogólne wymagania dotyczące transportu podano w SST D-M-00.00.00 „Wymagania ogólne” pkt 4.

4.2. Transport krawężników

Krawężniki betonowe mogą być przewożone dowolnymi środkami transportowymi. Krawężniki betonowe układać należy na środkach transportowych w pozycji pionowej z nachyleniem w kierunku jazdy. Krawężniki powinny być zabezpieczone przed przemieszczeniem się i uszkodzeniami w czasie transportu, a górna warstwa nie powinna wystawać poza ściany środka transportowego więcej niż 1/3 wysokości tej warstwy.

4.3. Transport pozostałych materiałów

Transport wyrobów oraz materiałów przeznaczonych do wbudowania i wykonania robót nie mogą powodować ich zanieczyszczenia, obniżenia ich jakości lub uszkodzeń. Wyprodukowaną mieszankę betonową należy dostarczać na budowę w warunkach zabezpieczających przed wysychaniem, wpływami atmosferycznymi i segregacją.

5. WYKONANIE ROBÓT

5.1. Ogólne zasady wykonania robót

Ogólne zasady wykonania robót podano w SST D-M-00.00.00 „Wymagania ogólne” pkt 5.

5.2. Wykonanie koryta pod ławy

Wymiary wykopu powinny odpowiadać wymiarom ławy w planie z uwzględnieniem w szerokości dna wykopu i konstrukcji szalunku. Wskaźnik zagęszczenia dna wykonanego koryta pod ławę powinien wynosić co najmniej 0,97 według normalnej metody Proctora.

5.3. Ława betonowa

Wykonanie ławy betonowej polega na rozścieleniu dowiezonego betonu na przygotowanym podłożu i konstrukcji szalunku oraz odpowiednim jego zagęszczeniu. Wykonana ława po zagęszczeniu betonu powinna odpowiadać wymiarem oraz kształtem zgodnie z Dokumentacją projektową. Dla zabezpieczenia przed wpływami temperatury (skurcze lub rozszerzanie) co 50 m należy w ławie betonowej stosować szczeliny dylatacyjne wypełnione elastyczną masą zalewową według pkt 2.6.

5.4. Ustawienie krawężników betonowych

5.4.1. Zasady ustawiania krawężników

Światło (odległość górnej powierzchni krawężnika od jezdni) powinno być zgodne z ustaleniami Dokumentacji projektowej, w przypadku braku takich ustaleń powinno wynosić od 10 do 12 cm, a w przypadkach wyjątkowych może być zmniejszone do 2 cm (np. zjazdy) lub zwiększone do 16 cm (zatoki autobusowe).

Zewnętrzna ściana krawężnika ustawionego na:

- a) ławie betonowej zwykłej powinna być po ustawieniu krawężnika obsypana żwirem lub tłuczniem, starannie ubitym,
- b) ławie betonowej z oporem powinna być wykonana zgodnie z pkt 5.4.2., Rysunek 3.

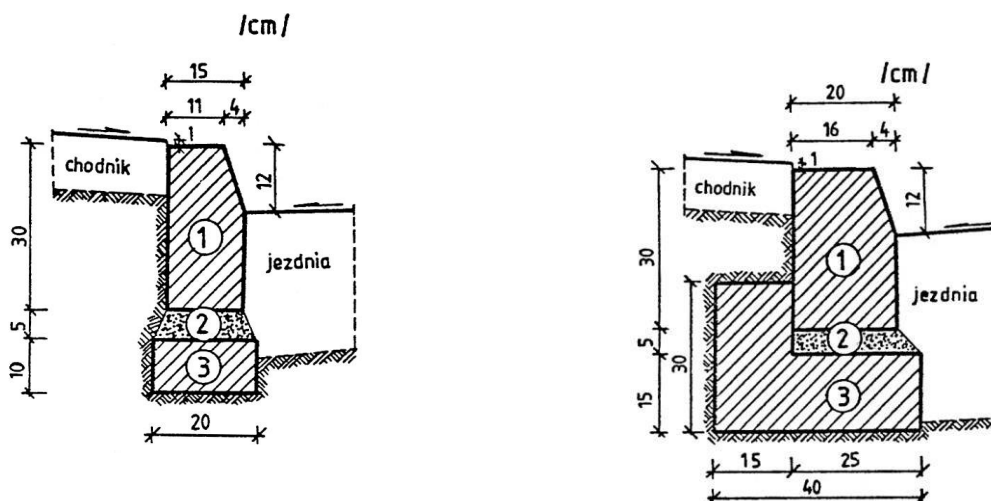
5.4.2. Ustawienie krawężników na ławie betonowej

Ustawianie krawężników na ławie betonowej wykonuje się na podsypce cementowo-piaskowej o grubości od 2 do 3 cm po zagęszczeniu. Przy układaniu krawężników na łukach do $R \leq 12$ m zaleca się stosowanie krawężników betonowych łukowych.

Ustawienie krawężników na ławach betonowych przedstawiono poniżej na Rysunku 3.

a) krawężnik na ławie betonowej zwykłej

b) krawężnik na ławie betonowej z oporem



- 1) krawężnik betonowy rodzaju „a” o wymiarach 15x30x100cm;
- 2) podsypka cementowo-piaskowa
- 3) ława betonowa zwykła

- 1) krawężnik betonowy rodzaju „a” o wymiarach 20x30x100cm;
- 2) podsypka cementowo-piaskowa
- 3) ława betonowa z oporem

Rys. 3. Przykładowe ustawienie krawężników na ławie betonowej

5.4.3. Wypełnianie spoin

Spoiny krawężników nie powinny przekraczać szerokości 1 cm. Spoiny należy wypełnić zaprawą. Spoiny krawężników przed zalaniem zaprawą należy oczyścić i zmyć wodą. Dla zabezpieczenia przed wpływami temperatury krawężniki ustawione na podsypce cementowo-piaskowej i o spoinach zalanych zaprawą należy zalewać co 50 m elastyczną masą zalewową nad szczeliną dylatacyjną ławy. Przy wypełnianiu szczelin nie dopuścić do zabrudzenia powierzchni krawężnika.

6. KONTROLA JAKOŚCI ROBÓT

6.1. Ogólne zasady kontroli jakości robót

Ogólne zasady kontroli jakości robót podano w SST D-M-00.00.00 „Wymagania ogólne” pkt 6.

6.2. Badania przed przystąpieniem do robót

6.2.1. Badania krawężników

Przed przystąpieniem do robót Wykonawca powinien wykonać badania materiałów przeznaczonych do ustawienia krawężników betonowych i przedstawić wyniki tych badań Inżynierowi do akceptacji.

Sprawdzenie wyglądu zewnętrznego krawężników należy przeprowadzić na podstawie oględzin elementu przez pomiar i ocenę uszkodzeń występujących na powierzchniach i krawędziach elementu zgodnie z wymaganiami podanymi w pkt 2.3 i ustaleniami PN-EN 1340.

6.2.2. Badania pozostałych materiałów

Badania pozostałych materiałów stosowanych przy ustawianiu krawężników betonowych powinny obejmować wszystkie właściwości, określone w normach podanych dla odpowiednich materiałów w pkt 2.

6.3. Badania w czasie robót**6.3.1. Sprawdzenie koryta pod ławę**

Należy sprawdzać wymiary koryta oraz zagęszczenie podłoża na dnie wykopu. Tolerancja dla szerokości wykopu wynosi ± 2 cm. Zagęszczenie podłoża powinno być zgodne z pkt 5.2.

6.3.2. Sprawdzenie ław

Przy wykonywaniu ław należy sprawdzić:

- a) Zgodność profilu podłużnego górnej powierzchni ław z Dokumentacją projektową
Profil podłużny górnej powierzchni ławy powinien być zgodny z projektowaną niweletą. Dopuszczalne odchylenia mogą wynosić ± 1 cm na każde 100 m ławy.
- b) Ustawienie szalunku dla wykonania ławy betonowej z oporem
Wymiary szalunku pod ławę betonową z oporem należy sprawdzić minimum w dwóch oddalonych od siebie, wybranych punktach na każde 100 m ławy betonowej z oporem,
- c) Wymiary ław
Wymiary ław należy sprawdzić minimum w dwóch oddalonych od siebie, wybranych punktach na każde 100 m ławy. Tolerancje wymiarów wynoszą:
 - dla wysokości $\pm 10\%$ wysokości projektowanej,
 - dla szerokości $\pm 10\%$ szerokości projektowanej.
- d) Równość górnej powierzchni ław.
Równość górnej powierzchni ławy sprawdza się przez przyłożenie w minimum w dwóch oddalonych od siebie, wybranych punktach trzymetrowej łaty. Prześwit pomiędzy górną powierzchnią ławy i przyłożoną łatą nie może przekraczać 1 cm.

6.3.3. Sprawdzenie ustawienia krawężników

Przy ustawianiu krawężników należy sprawdzać:

- a) dopuszczalne odchylenia linii krawężników w poziomie od linii projektowanej, które wynosi ± 1 cm na każde 100 m ustawionego krawężnika,
- b) dopuszczalne odchylenie niwelety górnej płaszczyzny krawężnika od niwelety projektowanej, które wynosi 1 cm na każde 100 m ustawionego krawężnika,
- c) równość górnej powierzchni krawężników, sprawdzane przez przyłożenie w dwóch punktach na każde 100 m krawężnika, trzymetrowej łaty, przy czym prześwit pomiędzy górną powierzchnią krawężnika i przyłożoną łatą nie może przekraczać 1 cm,
- d) dokładność wypełnienia spoiny bada się co 10 metrów. Spoiny muszą być wypełnione całkowicie na pełną głębokość.

7. OBMIAR ROBÓT**7.1. Ogólne zasady obmiaru robót**

Ogólne zasady obmiaru robót podano w SST D-M-00.00.00 „Wymagania ogólne” pkt 7.

7.2. Jednostka obmiarowa

Jednostką obmiarową jest m (metr) ustawionego krawężnika betonowego.

8. ODBIÓR ROBÓT

8.1. Ogólne zasady odbioru robót

Ogólne zasady odbioru robót podano w SST D-M-00.00.00 „Wymagania ogólne” pkt 8.

Roboty uznaje się za wykonane zgodnie z dokumentacją projektową, SST i wymaganiami Inżyniera, jeżeli wszystkie pomiary i badania z zachowaniem tolerancji według pkt 6 dały wyniki pozytywne.

9. PODSTAWA PŁATNOŚCI

9.1. Ogólne ustalenia dotyczące podstawy płatności

Ogólne ustalenia dotyczące podstawy płatności podano w SST D-M-00.00.00 „Wymagania ogólne” pkt 9.

9.2. Cena jednostki obmiarowej

Cena wykonania/ustawienia 1 m krawężnika betonowego obejmuje:

- prace pomiarowe i roboty przygotowawcze,
- zakup i dostarczenie materiałów na miejsce wbudowania,
- wykonanie koryta pod ławę,
- ew. wykonanie szalunku,
- wykonanie ławy,
- wykonanie podsypki cementowo-piaskowej,
- ustawienie krawężników na podsypce cementowo-piaskowej,
- wypełnienie spoin krawężników zaprawą,
- ew. zalanie spoin masą zalewową,
- zasypanie zewnętrznej ściany krawężnika zgodnie z pkt 5.4.1. i ubicie w przypadku ławy betonowej zwykłej,
- przeprowadzenie badań i pomiarów wymaganych w specyfikacji technicznej.

10. PRZEPISY ZWIĄZANE

- | | | |
|----|---------------|--|
| 1. | PN-EN 197-1 | Cement -- Część 1: Skład, wymagania i kryteria zgodności dotyczące cementów powszechnego użytku. |
| 2. | PN-EN 206 | Beton -- Wymagania, właściwości, produkcja i zgodność. |
| 3. | PN-EN 934-2 | Domieszki do betonu, zaprawy i zaczynu -- Część 2: Domieszki do betonu. |
| 4. | PN-EN 1008 | Woda zarobowa do betonu -- Specyfikacja pobierania próbek, badanie i ocena przydatności wody zarobowej do betonu, w tym wody odzyskanej z procesów produkcji betonu. |
| 5. | PN-EN 1340 | Krawężniki betonowe -- Wymagania i metody badań. |
| 6. | PN-EN 12620 | Kruszywa do betonu. |
| 7. | PN-EN 13242 | Kruszywa do niezwiązanych i związanych hydraulicznie materiałów stosowanych w obiektach budowlanych i budownictwie drogowym. |
| 8. | PN-EN 14188-1 | Wypełniacze złączy i zalewy -- Część 1: Specyfikacja zalew na gorąco. |
| 9. | PN-EN 14188-2 | Wypełniacze szczelin i zalewy -- Część 2: Specyfikacja zalew na zimno. |