

GENERALNA DYREKCJA DRÓG KRAJOWYCH I AUTOSTRAD
ODDZIAŁ w OLSZTYNIE
Al. Warszawska 89, 10-083 Olsztyn

PROWADZĄCY POSTĘPOWANIE

REJON w LIDZBARKU WARMIŃSKIM
uL. Olsztyńska 12, 11-100 Lidzbark Warmiński

DOSTAWY ZNAKÓW i ELEMENTÓW
BEZPIECZEŃSTWA RUCHU DROGOWEGO
dla GDDKiA Rejonu w Lidzbarku Warmińskim.

SPECYFIKACJA ISTOTNYCH WARUNKÓW ZAMÓWIENIA

Znak sprawy:
O.OL.Z-14.2414.1.2016

ZATWIERDZAM:

K I E R O W N I K
Rejonu
(-) podpis nieczytelny
inż. Tomasz Sadowski

Lidzbark Warmiński dnia: 08 stycznia 2016r.

Specyfikacja Istotnych Warunków Zamówienia zawiera:

Tom I: INSTRUKCJA DLA WYKONAWCÓW WRAZ Z FORMULARZAMI

Rozdział 1 Instrukcja dla Wykonawców (IDW)

Rozdział 2 Formularz Oferty i Formularze załączników do Oferty:

Formularz 2.1. Informacja o przynależności do grupy kapitałowej.

Rozdział 3 Formularze dotyczące spełniania przez Wykonawców warunków udziału w postępowaniu:

Formularz 3.1. Oświadczenie Wykonawcy o braku podstaw do wykluczenia z postępowania w okolicznościach, o których mowa w art. 24 ust. 1 ustawy Pzp;

Tom II: PROJEKT UMOWY

Tom III: OPIS PRZEDMIOTU ZAMÓWIENIA + SPECYFIKACJE TECHNICZNE

Tom IV: FORMULARZ CENOWY

Rozdział 1

Instrukcja dla Wykonawców (IDW)

1. ZAMAWIAJĄCY

PROWADZĄCY POSTĘPOWANIE:

Generalna Dyrekcja Dróg Krajowych i Autostrad Oddział w Olsztynie, Rejon w Lidzbarku Warmińskim

Adres: ul. Olsztyńska 12, 11-100 Lidzbark Warmiński

telefon: (0 89) 767 81 01; faks (0 89) 767 62 24

e-mail: sekretariat_lidzbark@gddkia.gov.pl;

adres strony internetowej: www.gddkia.gov.pl

Godziny urzędowania: 7:00 – 15:00.

NIP: 739-32-79-711

REGON: 017511375-00179

2. OZNACZENIE POSTĘPOWANIA

Postępowanie, którego dotyczy niniejszy dokument oznaczone jest znakiem: **O.OL.Z-14.2414.1.2016**

Wykonawcy powinni we wszelkich kontaktach z Zamawiającym powoływać się na wyżej podane oznaczenie.

3. TRYB POSTĘPOWANIA

Postępowanie o udzielenie zamówienia prowadzone jest w trybie **przetargu nieograniczonego** na podstawie ustawy z dnia 29 stycznia 2004 roku Prawo zamówień publicznych (t. jedn. Dz. U. z 2013 r. poz. 907 ze zm.) zwanej dalej „ustawą Pzp”.

4. ŹRÓDŁA FINANSOWANIA

Zamówienie jest przewidziane do finansowania ze środków krajowych będących w dyspozycji Generalnego Dyrektora Dróg Krajowych i Autostrad.

5. PRZEDMIOT ZAMÓWIENIA

- 5.1. Przedmiotem zamówienia są **sukcesywne dostawy oznakowania pionowego i elementów bezpieczeństwa ruchu drogowego dla GDDKiA Rejonu w Lidzbarku Warmińskim** w asortymencie szacunkowo określonym w formularzu cenowym.

Dostawy realizowane będą do magazynów Obwodów Drogowych GDDKiA w Lidzbarku Warmińskim, ul. Olsztyńska 12 oraz w Biskupcu ul. Przemysłowa 3.

Zamawiający wymaga aby oferta obejmowała całość przedmiotu zamówienia.

CPV: 34 99 22 00-9 - znaki drogowe,

Realizacja zamówienia podlega prawu polskiemu, w tym w szczególności ustawie z dnia 23 kwietnia 1964 r. Kodeks cywilny (Dz. U. Nr 16, poz. 93 ze zm.), ustawie z dnia 29 stycznia 2004 r. Prawo zamówień publicznych (Dz. U. z 2013 r., poz. 907 ze zm.).

- 5.2. Zamawiający nie przewiduje możliwości udzielenia zamówień uzupełniających, o których mowa w art. 67 ust. 1 pkt 7 ustawy Pzp.
- 5.3. Szczegółowo przedmiot zamówienia określony został w Tomach III - IV Specyfikacji Istotnych Warunków Zamówienia, zwanej w dalszej treści również „SIWZ” lub „specyfikacją”.

- 5.4. Zamawiający nie wprowadza zastrzeżenia wskazującego na obowiązek osobistego wykonania przez Wykonawcę kluczowych części zamówienia. Wykonawca może powierzyć wykonanie części zamówienia podwykonawcom. W przypadku powierzenia wykonania części zamówienia podwykonawcom, Zamawiający żąda, wskazania przez Wykonawcę w Ofercie (Formularzu Oferty) części zamówienia, której wykonanie zamierza powierzyć podwykonawcom.

6. TERMIN REALIZACJI PRZEDMIOTU ZAMÓWIENIA

Zamawiający wymaga, aby przedmiot zamówienia był realizowany w terminie 12 miesięcy od dnia podpisania umowy lub jeżeli nastąpi to wcześniej, do wyczerpania maksymalnego wynagrodzenia brutto przewidzianego w umowie.

ZASTRZEŻENIE!!!

Zamawiający zastrzega iż w przypadku pozytywnego rozstrzygnięcia postępowania, którego przedmiotem będzie bieżące utrzymanie dróg administrowanych przez GDDKiA Rejon w Lidzbarku Warmińskim, Zamawiającemu przysługuje prawo do odstąpienia od Umowy w terminie 30 dni od momentu podpisania umowy z wyłonionym Wykonawcą tego utrzymania.

7. WARUNKI UDZIAŁU W POSTĘPOWANIU ORAZ OPIS SPOSOBU DOKONYWANIA OCENY SPEŁNIANIA TYCH WARUNKÓW

- 7.1. O udzielenie zamówienia mogą ubiegać się Wykonawcy, w przypadku których ocena spełniania warunków o których mowa w art. 22 ust 1 ustawy Pzp, osiągnie co najmniej poziom wymagany przez Zamawiającego zgodnie z opisem zamieszczonym w pkt 7.2. IDW oraz którzy nie podlegają wykluczeniu.

7.2. O udzielenie zamówienia mogą ubiegać się Wykonawcy, którzy spełniają warunki dotyczące:

1) posiadania uprawnień do wykonywania określonej działalności lub czynności, jeżeli przepisy prawa nakładają obowiązek ich posiadania:

Zamawiający odstępuje od opisu sposobu dokonywania oceny spełniania warunków w tym zakresie. Zamawiający dokona oceny spełniania warunków udziału w postępowaniu w tym zakresie na podstawie oświadczenia o spełnianiu warunków udziału w postępowaniu, o którym mowa w pkt 8.1.1. IDW.

2) posiadania wiedzy i doświadczenia:

Zamawiający odstępuje od opisu sposobu dokonywania oceny spełniania warunków w tym zakresie. Zamawiający dokona oceny spełniania warunków udziału w postępowaniu w tym zakresie na podstawie oświadczenia o spełnianiu warunków udziału w postępowaniu, o którym mowa w pkt 8.1.1. IDW.

3) dysponowania odpowiednim potencjałem technicznym oraz osobami zdolnymi do wykonania zamówienia:

a) Potencjał techniczny

Zamawiający odstępuje od opisu sposobu dokonywania oceny spełniania warunków w tym zakresie. Zamawiający dokona oceny spełniania warunków udziału w postępowaniu w tym zakresie na podstawie oświadczenia o spełnianiu warunków udziału w postępowaniu, o którym mowa w pkt 8.1.1. IDW.

b) Potencjał kadrowy

Zamawiający odstępuje od opisu sposobu dokonywania oceny spełniania warunków w tym zakresie. Zamawiający dokona oceny spełniania warunków udziału w postępowaniu w tym zakresie na podstawie oświadczenia o spełnianiu warunków udziału w postępowaniu, o którym mowa w pkt 8.1.1. IDW.

4) sytuacji ekonomicznej i finansowej:

Zamawiający odstępuje od opisu sposobu dokonywania oceny spełniania warunków w tym zakresie. Zamawiający dokona oceny spełniania warunków udziału w postępowaniu w tym zakresie na podstawie oświadczenia o spełnianiu warunków udziału w postępowaniu, o którym mowa w pkt 8.1.1. IDW.

7.3. Informacja dla Wykonawców wspólnie ubiegających się o udzielenie zamówienia (spółki cywilne/ konsorcja).

W przypadku Wykonawców wspólnie ubiegających się o udzielenie zamówienia, żaden z nich nie może podlegać wykluczeniu, natomiast spełnianie warunków wskazanych w art. 22 ust 1 ustawy Pzp, których opis sposobu dokonania oceny spełniania został zamieszczony w pkt 7.2 IDW, Wykonawcy wykazują łącznie.

7.4. Zamawiający dokona oceny spełniania warunków udziału w postępowaniu na podstawie oświadczeń i dokumentów, o których mowa w pkt 8 IDW, na zasadzie spełnia – nie spełnia.

8. OŚWIADCZENIA I DOKUMENTY, JAKIE MAJĄ DOSTARCZYĆ WYKONAWCY W CELU POTWIERDZENIA SPEŁNIANIA WARUNKÓW UDZIAŁU W POSTĘPOWANIU

8.1. W celu oceny spełniania przez Wykonawcę warunków, o których mowa w art. 22 ust 1 ustawy Pzp, których opis sposobu dokonania oceny spełniania został zamieszczony w pkt 7.2 IDW, należy – pod rygorem wykluczenia z postępowania na podstawie art. 24 ust. 2 pkt 4) ustawy Pzp – złożyć następujące oświadczenia i dokumenty:

8.1.1. Oświadczenie o spełnianiu warunków udziału w postępowaniu, o których mowa w art. 22 ust 1 ustawy Pzp – treść tego oświadczenia zamieszczona jest w pkt. 10 formularza „OFERTA”.

8.2. Nie dotyczy.

8.3. W celu oceny spełniania przez Wykonawcę warunków, o których mowa w art. 22 ust 1 ustawy Pzp, których opis sposobu dokonania oceny spełniania został zamieszczony w pkt 7.2 IDW, należy – pod rygorem wykluczenia z postępowania na podstawie art. 24 ust. 2 pkt 4) ustawy Pzp – złożyć następujące oświadczenia i dokumenty:

8.3.1. Oświadczenie o braku podstaw do wykluczenia z postępowania w okolicznościach, o których mowa w art. 24 ust 1 ustawy Pzp,

8.3.2. Aktualny odpis z właściwego rejestru lub centralnej ewidencji i informacji o działalności gospodarczej, jeżeli odrębne przepisy wymagają wpisu do rejestru lub ewidencji, w celu wykazania braku podstaw do wykluczenia w oparciu o art. 24 ust. 1 pkt 2 ustawy Pzp, wystawiony nie wcześniej niż 6 miesięcy przed upływem terminu składania ofert,

8.4. Informacja dla Wykonawców mających siedzibę lub miejsce zamieszkania poza terytorium Rzeczypospolitej Polskiej.

8.4.1. Jeżeli Wykonawca ma siedzibę lub miejsce zamieszkania poza terytorium Rzeczypospolitej Polskiej, zamiast dokumentów, o których mowa w pkt 8.3.2. IDW – składa dokument lub dokumenty wystawione w kraju, w którym ma siedzibę lub miejsce zamieszkania, potwierdzające odpowiednio, że nie otwarto jego likwidacji ani nie ogłoszono upadłości,

8.4.2. Jeżeli w kraju miejsca zamieszkania osoby lub w kraju, w którym Wykonawca ma siedzibę lub miejsce zamieszkania, nie wydaje się dokumentów, o których mowa w pkt 8.4.1. IDW, zastępuje się je dokumentem zawierającym oświadczenie, w

którym określa się także osoby uprawnione do reprezentacji Wykonawcy, złożone przed właściwym organem sądowym, administracyjnym albo organem samorządu zawodowego lub gospodarczego odpowiednio kraju miejsca zamieszkania osoby lub kraju, w którym Wykonawca ma siedzibę lub miejsce zamieszkania, lub przed notariuszem.

8.4.3. Dokumenty, o których mowa w pkt 8.4.1. IDW, lub zastępujący je dokument, o którym mowa w pkt 8.4.2. IDW, powinny być wystawione nie wcześniej niż 6 miesięcy przed upływem terminu składania ofert.

8.4.4. W przypadku wątpliwości co do treści dokumentu złożonego przez Wykonawcę mającego siedzibę lub miejsce zamieszkania poza terytorium Rzeczypospolitej Polskiej, Zamawiający może zwrócić się do właściwych organów odpowiednio kraju miejsca zamieszkania osoby lub kraju, w którym Wykonawca ma siedzibę lub miejsce zamieszkania, z wnioskiem o udzielenie niezbędnych informacji dotyczących przedłożonego dokumentu.

8.5. W celu wykazania braku podstaw do wykluczenia Wykonawcy z postępowania w okolicznościach, o których mowa w art. 24 ust. 2 pkt. 5 ustawy Pzp, należy – pod rygorem wykluczenia z postępowania na podstawie art. 24b ust. 3 ustawy Pzp – złożyć:

8.5.1. Listę podmiotów należących do tej samej grupy kapitałowej, o której mowa w art. 24 ust. 2 pkt. 5 ustawy Pzp, albo informację o tym, że Wykonawca nie należy do grupy kapitałowej.

8.6. Wymagania formalne dotyczące składanych oświadczeń i dokumentów.

8.6.1. Dokumenty i oświadczenia wymagane dla potwierdzenia spełnienia przez Wykonawców warunków udziału w postępowaniu (za wyjątkiem oświadczenia wymienionego w pkt 8.1.1. IDW oraz dokumentów wymienionych w pkt 8.5.1. IDW, które muszą zostać złożone w formie oryginału), należy złożyć w oryginale lub kopii poświadczonej za zgodność z oryginałem przez Wykonawcę.

8.6.2. W przypadku Wykonawców wspólnie ubiegających się o udzielenie zamówienia kopie dokumentów dotyczących odpowiedniego Wykonawcy są poświadczane za zgodność z oryginałem przez tego Wykonawcę.
Poświadczenie za zgodność z oryginałem powinno być sporządzone w sposób umożliwiający identyfikację podpisu (np. wraz z imienną pieczętką osoby poświadczającej kopię dokumentu za zgodność z oryginałem).

8.6.3. Zamawiający zażąda przedstawienia oryginału lub notarialnie poświadczonej kopii dokumentu wyłącznie wtedy, gdy złożona kopia dokumentu będzie nieczytelna lub będzie budziła wątpliwości co do jej prawdziwości.

8.6.4. Dokumenty sporządzone w języku obcym są składane wraz z tłumaczeniem na język polski.

8.7. W celu dokonania oceny spełniania warunków udziału w postępowaniu przez Wykonawców wspólnie ubiegających się o udzielenie zamówienia:

- a) oświadczenie wymienione w pkt 8.1.1. IDW powinno być złożone w imieniu wszystkich Wykonawców;
- b) oświadczenie wymienione w pkt 8.3.1. IDW oraz dokumenty wymienione w pkt 8.3.2. albo odpowiadające im określone w pkt 8.4.1. i 8.4.2. IDW, powinny być złożone przez każdego Wykonawcę;
- c) lista lub informacja, o której mowa w pkt 8.5.1. IDW powinna być złożona przez każdego Wykonawcę.

9. OPIS SPOSOBU PRZYGOTOWANIA OFERT

9.1. Wykonawca może złożyć tylko jedną ofertę.

- 9.2. Zamawiający nie dopuszcza składania ofert częściowych.
- 9.3. Zamawiający nie dopuszcza składania ofert wariantowych.
- 9.4. Oferta musi być zabezpieczona wadium.
- 9.5. Ofertę stanowi wypełniony Formularz „Oferta” oraz niżej wymienione dokumenty:
 - 9.5.1. Formularz Cenowy.
- 9.6. Wraz z ofertą powinny być złożone:
 - 9.6.1. Oświadczenia i dokumenty, wymagane postanowieniami pkt. 8 IDW.
 - 9.6.2. Pełnomocnictwo do reprezentowania wszystkich Wykonawców wspólnie ubiegających się o udzielenie zamówienia, ewentualnie umowa o współdziałaniu, z której będzie wynikać przedmiotowe pełnomocnictwo. Pełnomocnik może być ustanowiony do reprezentowania Wykonawców w postępowaniu albo do reprezentowania w postępowaniu i zawarcia umowy. Pełnomocnictwo winno być załączone w formie oryginału lub notarialnie poświadczonej kopii.
 - 9.6.3. Pełnomocnictwo do podpisania oferty (oryginał lub kopia potwierdzona za zgodność z oryginałem przez notariusza), względnie do podpisania innych dokumentów składanych wraz z ofertą, o ile prawo do ich podpisania nie wynika z innych dokumentów złożonych wraz z ofertą.
 - 9.6.4. Oryginał gwarancji lub poręczenia, jeśli wadium wnoszone jest w innej formie niż pieniądź.
- 9.7. Oferta powinna być podpisana przez osobę upoważnioną do reprezentowania Wykonawcy, zgodnie z formą reprezentacji Wykonawcy określoną w rejestrze lub innym dokumencie, właściwym dla danej formy organizacyjnej Wykonawcy albo przez upoważnionego przedstawiciela Wykonawcy.
- 9.8. Oferta oraz pozostałe oświadczenia i dokumenty, dla których Zamawiający określił wzory w formie formularzy zamieszczonych w Rozdziałach 2 i 3 Tomu I, powinny być sporządzone zgodnie z tymi wzorami, co do treści oraz opisu kolumn i wierszy.
- 9.9. Oferta powinna być sporządzona w języku polskim, z zachowaniem formy pisemnej pod rygorem nieważności. Każdy dokument składający się na ofertę powinien być czytelny.

Zamawiający nie dopuszcza złożenia oferty w postaci elektronicznej opatrzonej bezpiecznym podpisem elektronicznym weryfikowanym przy pomocy ważnego kwalifikowanego certyfikatu.
- 9.10. Każda poprawka w treści oferty, a w szczególności każde przerobienie, przekreślenie, uzupełnienie, nadpisanie, przesłonięcie korektorem, itd. powinno być parafowane przez Wykonawcę, w przeciwnym razie nie będą uwzględniane.
- 9.11. Strony oferty powinny być trwale ze sobą połączone i kolejno ponumerowane, z zastrzeżeniem sytuacji opisanej w pkt 9.12. i 9.13. W treści oferty powinna być umieszczona informacja o ilości stron.
- 9.12. Oświadczenia i dokumenty dotyczące właściwości Wykonawcy, wymagane postanowieniami pkt 8 IDW, powinny być trwale ze sobą połączone oraz kolejno ponumerowane. W treści oferty powinna być zamieszczona informacja o ilości stron, na których te oświadczenia i dokumenty zamieszczono.
- 9.13. W przypadku gdyby oferta, oświadczenia lub dokumenty zawierały informacje stanowiące tajemnicę przedsiębiorstwa w rozumieniu przepisów o zwalczaniu nieuczciwej konkurencji, Wykonawca powinien w sposób nie budzący wątpliwości zastrzec, które informacje stanowią tajemnicę przedsiębiorstwa. Informacje te powinny być umieszczone w osobnym wewnętrznym opakowaniu, trwale ze sobą połączone i ponumerowane. Nie mogą stanowić tajemnicy przedsiębiorstwa informacje podawane do wiadomości podczas otwarcia ofert, tj. informacje

dotyczące ceny, terminu wykonania zamówienia, okresu gwarancji i warunków płatności zawartych w ofercie.

- 9.14. Ofertę należy sporządzić i złożyć w 1 egzemplarzu. Ofertę należy umieścić w zamkniętym opakowaniu, uniemożliwiającym odczytanie jego zawartości bez uszkodzenia tego opakowania. Opakowanie powinno być oznaczone nazwą (firmą) i adresem Wykonawcy, zaadresowane następująco:

Generalna Dyrekcja Dróg Krajowych i Autostrad
Oddział w Olsztynie
Rejon w Lidzbarku Warmińskim
ul. Olsztyńska 12, 11-100 Lidzbark Warmiński

oraz opisane: **„Oferta – O.OL.Z-14.2414.1.2016– Dostawy znaków.**

Nie otwierać przed dniem /wpisać aktualną datę otwarcia ofert/,

godz. /wpisać aktualną godzinę otwarcia ofert/”

- 9.15. Wymagania określone w pkt 9.11. – 9.14. nie stanowią o treści oferty i ich niespełnienie nie będzie skutkowało odrzuceniem oferty; wszelkie negatywne konsekwencje mogące wynikać z niezachowania tych wymagań będą obciążały Wykonawcę.
- 9.16. Przed upływem terminu składania ofert, Wykonawca może wprowadzić zmiany do złożonej oferty lub wycofać ofertę. Oświadczenia o wprowadzonych zmianach lub wycofaniu oferty powinny być doręczone Zamawiającemu na piśmie pod rygorem nieważności przed upływem terminu składania ofert. Oświadczenia powinny być opakowane tak, jak oferta, a opakowanie powinno zawierać odpowiednio dodatkowe oznaczenie wyrazem: „ZMIANA” lub „WYCOFANIE”.

10. OPIS SPOSOBU OBLICZENIA CENY OFERTY

- 10.1. Cena oferty zostanie wyliczona przez Wykonawcę w oparciu o formularz cenowy. Zamawiający zamieszcza w Tomie IV gotowy Formularz Cenowy i zaleca jego wykorzystanie.
- 10.2. Formularz Cenowy, o którym mowa w pkt 10.1. należy sporządzić metodą kalkulacji uproszczonej ściśle według kolejności pozycji w nim wyszczególnionych. Wykonawca określi ceny jednostkowe netto oraz wartości netto dla wszystkich pozycji wymienionych w formularzu.
- 10.3. Sumę wartości netto za wykonanie poszczególnych asortymentów usług obu części, wyliczoną w formularzu cenowym, Wykonawca powiększy o kwotę podatku VAT. Obliczoną w ten sposób cenę oferty (wartość brutto) Wykonawca przeniesie do formularza OFERTA. W razie jakichkolwiek wątpliwości wynikających, np. z błędów w sumowaniu poszczególnych elementów rozliczeniowych, przy ocenie ofert brana będzie pod uwagę Cena Oferty po poprawieniu omyłek, zgodnie z art. 87 ustawy Pzp.
- 10.4. Stawka podatku VAT ustalona przez Zamawiającego dla całości niniejszego przedmiotu zamówienia wynosi 23 %.
- 10.5. Tam, gdzie w Szczegółowych Specyfikacjach Technicznych, oraz w Kosztorysie Ofertowym, zostało wskazane pochodzenie (marka, znak towarowy, producent, dostawca) materiałów lub normy, aprobaty, specyfikacje i systemy, o których mowa w art. 30 ust. 1 – 3 ustawy Pzp, Zamawiający dopuszcza oferowanie materiałów lub rozwiązań równoważnych pod warunkiem, że zapewnią uzyskanie parametrów technicznych nie gorszych od założonych w wyżej wymienionych dokumentach. Wykonawca, który powołuje się na materiały lub rozwiązania równoważne jest obowiązany wykazać w ofercie, że zapewniają one uzyskanie parametrów technicznych przedmiotu zamówienia nie gorszych od założonych w wyżej

wymienionych dokumentach. Wykonawca, który powołuje się na materiały lub rozwiązania równoważne jest obowiązany wykazać w ofercie, że zapewniają one uzyskanie parametrów technicznych przedmiotu zamówienia nie gorszych od założonych w wyżej wymienionych dokumentach, w szczególności w Specyfikacjach Technicznych Wykonania i Odbioru Robót.

- 10.6. Wykonawca obliczając cenę oferty musi uwzględnić w formularzu cenowym wszystkie pozycje w nim opisane. Wszystkie błędy ujawnione w opisie przedmiotu zamówienia, formularzu cenowym, Wykonawca powinien zgłosić Zamawiającemu przed terminem składania ofert.
- 10.7. Cena oferty powinna obejmować całkowity koszt wykonania przedmiotu zamówienia w tym również wszelkie koszty towarzyszące wykonaniu, o których mowa w Tomach II – IV SIWZ. Koszty towarzyszące wykonaniu przedmiotu zamówienia, których nie ujęto w odrębnych pozycjach, np. dojazd do miejsca montażu elementów oznakowania, oznakowanie miejsca prowadzenia robót itp., Wykonawca powinien ująć w cenach jednostkowych pozycji opisanych w formularzu cenowym. Wszelkie ewentualne rabaty (upusty) należy ująć w poszczególnych cenach jednostkowych.
- 10.8. Wartości w poszczególnych pozycjach formularza cenowego oraz cena oferty powinny być wyrażone w złotych polskich (PLN) z dokładnością do dwóch miejsc po przecinku.
- 10.9. Jeżeli wybór oferty będzie prowadzić do powstania u Zamawiającego obowiązku podatkowego to Wykonawca wraz z ofertą złoży dokument, w którym – zgodnie z art. 91 ust. 3a ustawy Pzp – poinformuje Zamawiającego, że wybór jego oferty będzie prowadzić do powstania u Zamawiającego obowiązku podatkowego (tj. rozliczenie podatku VAT z Urzędem Skarbowym nastąpi ze strony Zamawiającego), wskaże nazwę (rodzaj) towaru lub usługi, których dostawa lub świadczenie będzie prowadzić do jego powstania oraz wskaże ich wartość bez kwoty podatku.

11. WYMAGANIA DOTYCZĄCE WADIUM

- 11.1. Wykonawca jest zobowiązany do wniesienia wadium w wysokości:
2 000,00 PLN (słownie złotych: dwa tysiące złotych).
- 11.2. Wadium musi być wniesione przed upływem terminu składania ofert w jednej lub kilku następujących formach, w zależności od wyboru Wykonawcy:
 - a. pieniądzu, przelewem na rachunek bankowy:
w Banku Gospodarstwa Krajowego Oddział w Olsztynie
nr 39 1130 1189 0025 0119 8890 0001;
 - b. poręczeniach bankowych;
 - c. poręczeniach pieniężnych spółdzielczych kas oszczędnościowo-kredytowych;
 - d. gwarancjach bankowych;
 - e. gwarancjach ubezpieczeniowych;
 - f. poręczeniach udzielanych przez podmioty, o których mowa w art. 6b ust. 5 pkt 2 ustawy z dnia 9 listopada 2000 roku o utworzeniu Polskiej Agencji Rozwoju Przedsiębiorczości (t. jedn. Dz. U. z 2007 r. Nr 42, poz. 275 ze zm.).
- 11.3. Wadium wnoszone w formie poręczeń lub gwarancji powinno być złożone w oryginale (zgodnie z pkt. 9.6.4 IDW) i musi obejmować cały okres związania ofertą.
Wadium wnoszone w takiej formie powinno być wystawione na Beneficjenta – Skarb Państwa – Generalny Dyrektor Dróg Krajowych i Autostrad w zakresie działalności Generalnej Dyrekcji Dróg Krajowych i Autostrad Oddział w Olsztynie, Al. Warszawska 89, 10-083 Olsztyn.
W przypadku wniesienia wadium w formie gwarancji lub poręczenia, koniecznym jest, aby gwarancja lub poręczenie obejmowały odpowiedzialność za wszystkie

przypadki powodujące utratę wadium przez Wykonawcę, określone w art. 46 ust. 4a i 5 ustawy Pzp. Gwarancja lub poręczenie musi zawierać w swojej treści nieodwołalne i bezwarunkowe zobowiązanie wystawcy dokumentu do zapłaty na rzecz Zamawiającego kwoty wadium.

Jeśli oferta składana jest przez konsorcjum (lub spółkę cywilną) to w treści poręczenia lub gwarancji musi być informacja, że wadium jest wnoszone w imieniu całego konsorcjum (lub spółki cywilnej) oraz muszą być wymienieni wszyscy członkowie konsorcjum (lub wszyscy przedsiębiorcy tworzący spółkę cywilną).

- 11.4. W przypadku wniesienia wadium w pieniądzu przelewem, w tytule przelewu należy wpisać: „**wadium O.O.L.Z-14.2414.1.2016– znaki drogowe.**”

Wadium wniesione w pieniądzu przelewem na rachunek bankowy musi wpłynąć (zostać zaksięgowane) na wskazany w pkt. 11.2.a. rachunek bankowy Zamawiającego, najpóźniej przed upływem terminu składania ofert.

Ze względu na ryzyko związane z czasem trwania okresu rozliczeń międzybankowych Zamawiający zaleca dokonanie przelewu ze stosownym wyprzedzeniem.

- 11.5. Zamawiający dokona zwrotu wadium na zasadach określonych w art. 46 ust. 1-4 ustawy Pzp.
- 11.6. Zgodnie z art. 46 ust. 4a i 5 ustawy Pzp Zamawiający zatrzyma wadium wraz z odsetkami, w przypadku gdy:
- 11.6.1. Wykonawca, którego oferta zostanie wybrana:
- a) odmówi podpisania umowy w sprawie zamówienia publicznego na warunkach określonych w ofercie;
 - b) zawarcie umowy w sprawie zamówienia publicznego stanie się niemożliwe z przyczyn leżących po stronie Wykonawcy.
- 11.6.2. Wykonawca w odpowiedzi na wezwanie, o którym mowa w art. 26 ust. 3, z przyczyn leżących po jego stronie, nie złożył dokumentów lub oświadczeń, o których mowa w art. 25 ust. 1, pełnomocnictw, listy podmiotów należących do tej samej grupy kapitałowej, o której mowa w art. 24 ust. 2 pkt 5, lub informacji o tym, że nie należy do grupy kapitałowej, lub nie wyraził zgody na poprawienie omyłki, o której mowa w art. 87 ust. 2 pkt 3, co powodowało brak możliwości wybrania oferty złożonej przez wykonawcę jako najkorzystniejszej.

12. MIEJSCE ORAZ TERMIN SKŁADANIA I OTWARCIA OFERT

- 12.1. Oferty powinny być złożone w siedzibie Zamawiającego przy ul. Olsztyńskiej 12, w Lidzbarku Warmińskim w Sekretariacie – pokój nr 24 (piętro), w terminie **do 18 stycznia 2016r. do godziny 09:00.**
- 12.2. Otwarcie ofert nastąpi w Siedzibie Zamawiającego przy ul. Olsztyńskiej 12, w Lidzbarku Warmińskim w pokoju nr 18 w dniu **18 stycznia 2016r. o godzinie 09:15.**
- 12.3. Otwarcie ofert jest jawne.
- 12.4. Zamawiający niezwłocznie zwróci ofertę, która zostanie złożona po terminie.

13. TERMIN ZWIĄZANIA OFERTĄ

- 13.1. Termin związania ofertą wynosi **30 dni**. Bieg terminu związania ofertą rozpoczyna się wraz z upływem terminu składania ofert.
- 13.2. Wykonawca samodzielnie lub na wniosek Zamawiającego może przedłużyć termin związania ofertą, z tym że Zamawiający może tylko raz, co najmniej na 3 dni przed upływem terminu związania ofertą, zwrócić się do wykonawców o wyrażenie zgody

na przedłużenie terminu, o którym mowa w pkt 13.1., o oznaczony okres, nie dłuższy jednak niż 60 dni.

- 13.3. Przedłużenie terminu związania ofertą jest dopuszczalne tylko z jednoczesnym przedłużeniem okresu ważności wadium albo, jeżeli nie jest to możliwe, z wniesieniem nowego wadium na przedłużony okres związania ofertą. Jeżeli przedłużenie terminu związania ofertą dokonywane jest po wyborze oferty najkorzystniejszej, obowiązek wniesienia nowego wadium lub jego przedłużenia dotyczy jedynie wykonawcy, którego oferta została wybrana jako najkorzystniejsza.
- 13.4. W przypadku wniesienia odwołania po upływie terminu składania ofert bieg terminu związania ofertą ulegnie zawieszeniu do czasu ogłoszenia przez Krajową Izbę Odwoławczą orzeczenia.

14. KRYTERIA WYBORU I SPOSÓB OCENY OFERT ORAZ UDZIELENIE ZAMÓWIENIA

- 14.1 Przy dokonywaniu wyboru najkorzystniejszej oferty Zamawiający stosować będzie **następujące kryteria oceny ofert.**

a) **Cena:** 88 %

b) **Czas realizacji dostaw:** 12%

OPIS KRYTERIUM „CENA”:

Kryterium „Cena” będzie rozpatrywane na podstawie ceny ofertowej brutto za wykonanie przedmiotu zamówienia wpisanej przez Wykonawcę w pkt 3 Formularza Oferty. W tym kryterium można uzyskać maksymalnie 88 punktów. Przyznane punkty zostaną zaokrąglone do dwóch miejsc po przecinku. Faktyczna ilość punktów (C) zostanie obliczona według następującego wzoru:

$$C = \frac{C_{\min}}{C_o} \times 88 \text{ pkt}$$

gdzie: C_{\min} – cena brutto oferty najtańszej
 C_o – cena brutto oferty ocenianej

OPIS KRYTERIUM „CZAS REALIZACJI DOSTAW” (zamówienia zwykłego) (CR)”:

Kryterium „Czas realizacji dostaw” będzie rozpatrywane na podstawie zadeklarowanej ilości dni roboczych na realizację zamówienia, jakie poda Wykonawca w Formularzu Oferty.

Najkrótszy możliwy czas realizacji dostaw uwzględniony do oceny ofert to do 3 dni roboczych od dnia przekazania Wykonawcy pojedynczego zamówienia.

Najdłuższy możliwy czas realizacji dostaw uwzględniony do oceny ofert to do 7 dni roboczych od dnia przekazania Wykonawcy pojedynczego zamówienia.

UWAGA: jeżeli Wykonawca zadeklaruje inny niż wskazane poniżej czas realizacji dostaw lub nie zadeklaruje żadnego czasu realizacji dostaw, to zostanie mu przyznane 0 pkt, a czas realizacji dostaw zostanie przyjęty jako do 7 dni roboczych od dnia przekazania wykonawcy pojedynczego zamówienia.

Ilość punktów (CR) zostanie obliczona następująco:

- czas realizacji do 7 dni roboczych: 0 pkt

- czas realizacji do 6 dni roboczych: 3 pkt
- czas realizacji do 5 dni roboczych: 6 pkt
- czas realizacji do 4 dni roboczych: 9 pkt
- czas realizacji do 3 dni roboczych: 12 pkt

Za najkorzystniejszą zostanie uznana oferta Wykonawcy, który uzyska największą ilość punktów (P) wyliczoną zgodnie z poniższym wzorem:

$$P = C + CR$$

gdzie: C – ilość punktów uzyskanych w kryterium „cena (cena ofertowa brutto)”,
CR – ilość punktów uzyskanych w kryterium „czas realizacji dostaw”.

- 14.2. Zamawiający nie przewiduje aukcji elektronicznej.
- 14.3. Jeżeli nie można wybrać oferty najkorzystniejszej z uwagi na to, że dwie lub więcej ofert przedstawia taki sam bilans ceny i innych kryteriów oceny ofert, Zamawiający spośród tych ofert wybiera ofertę z niższą ceną.
- 14.4. Zamawiający udzieli zamówienia Wykonawcy, który spełni wszystkie postawione w Specyfikacji warunki oraz otrzyma największą liczbę punktów wyliczoną zgodnie ze wzorem określonym w pkt 14.1.
- 14.5. Niezwłocznie po wyborze najkorzystniejszej oferty Zamawiający jednocześnie zawiadomi Wykonawców, którzy złożyli oferty, o:
 - 1) wyborze najkorzystniejszej oferty, podając nazwę (firmę) albo imię i nazwisko, siedzibę albo miejsce zamieszkania i adres wykonawcy, którego ofertę wybrano, uzasadnienie jej wyboru oraz nazwy (firmy) albo imiona i nazwiska, siedziby albo miejsca zamieszkania i adresy Wykonawców, którzy złożyli oferty, a także punktację przyznaną ofertom w każdym kryterium oceny ofert i łączną punktację;
 - 2) Wykonawcach, których oferty zostały odrzucone, podając uzasadnienie faktyczne i prawne;
 - 3) Wykonawcach, którzy zostali wykluczeni z postępowania o udzielenie zamówienia, podając uzasadnienie faktyczne i prawne;
 - 4) terminie, określonym zgodnie z art. 94 ust. 1 lub 2 ustawy Pzp, po którego upływie umowa w sprawie zamówienia publicznego może być zawarta.
- 14.6. Niezwłocznie po wyborze najkorzystniejszej oferty Zamawiający zamieści informacje, o których mowa w pkt 14.5.1) na stronie internetowej oraz w miejscu publicznie dostępnym w swojej siedzibie.

15. INFORMACJE O FORMALNOŚCIACH, JAKICH NALEŻY DOPEŁNIĆ PO WYBORZE OFERTY W CELU ZAWARCIA UMOWY.

- 15.1 Bez wezwania ze strony Zamawiającego, najpóźniej w dniu podpisania umowy, Wykonawca przedstawi:
 - 1) umowę regulującą współpracę Wykonawców – w przypadku, gdy zostanie wybrana jako najkorzystniejsza oferta Wykonawców wspólnie ubiegających się o udzielenie zamówienia;

16. ZABEZPIECZENIE NALEŻYTEGO WYKONANIA UMOWY – Nie dotyczy

17. POUCZENIE O ŚRODKACH OCHRONY PRAWNEJ

- 17.1. Wykonawcy, a także innemu podmiotowi, jeżeli ma lub miał interes w uzyskaniu zamówienia oraz poniósł lub może ponieść szkodę w wyniku naruszenia przez Zamawiającego przepisów ustawy Pzp, przysługują środki ochrony prawnej

określone w Dziale VI ustawy Pzp. Środki ochrony prawnej wobec ogłoszenia o zamówieniu oraz specyfikacji istotnych warunków zamówienia przysługują również organizacjom wpisanym na listę, o której mowa w art. 154 pkt 5 ustawy Pzp.

- 17.2. Odwołanie przysługuje wyłącznie wobec czynności:
 - a. opisu sposobu dokonywania oceny spełniania warunków udziału w postępowaniu;
 - b. wykluczenia odwołującego z postępowania o udzielenie zamówienia;
 - c. odrzucenia oferty odwołującego.
- 17.3. Odwołanie powinno wskazywać czynność lub zaniechanie czynności Zamawiającego, której zarzuca się niezgodność z przepisami ustawy Pzp, zawierać zwięzłe przedstawienie zarzutów, określać żądanie oraz wskazywać okoliczności faktyczne i prawne uzasadniające wniesienie odwołania.
- 17.4. Odwołanie wnosi się do Prezesa Krajowej Izby Odwoławczej w formie pisemnej albo elektronicznej opatrzonej bezpiecznym podpisem elektronicznym weryfikowanym za pomocą ważnego kwalifikowanego certyfikatu, przesyłając kopię odwołania Zamawiającemu przed upływem terminu do wniesienia odwołania w taki sposób, aby mógł on zapoznać się z jego treścią przed upływem tego terminu.
- 17.5. Terminy wniesienia odwołania:
 - 17.5.1. Odwołanie wnosi się w terminie 5 dni od dnia przesłania informacji o czynności Zamawiającego stanowiącej podstawę jego wniesienia – jeżeli zostały przesłane w sposób określony w art. 27 ust. 2 ustawy Pzp, albo w terminie 10 dni – jeżeli zostały przesłane w inny sposób.
 - 17.5.2. Odwołanie wobec treści ogłoszenia o zamówieniu, a także wobec postanowień specyfikacji istotnych warunków zamówienia, wnosi się w terminie 5 dni od dnia zamieszczenia ogłoszenia w Biuletynie Zamówień Publicznych lub specyfikacji istotnych warunków zamówienia na stronie internetowej.
 - 17.5.3. Odwołanie wobec czynności innych niż określone w pkt. 17.5.1. i 17.5.2. wnosi się w terminie 5 dni od dnia, w którym powzięto lub przy zachowaniu należytej staranności można było powziąć wiadomość o okolicznościach stanowiących podstawę jego wniesienia.
 - 17.5.4. Jeżeli Zamawiający nie przesłał Wykonawcy zawiadomienia o wyborze oferty najkorzystniejszej odwołanie wnosi się nie później niż w terminie:
 - 1) 15 dni od dnia zamieszczenia w Biuletynie Zamówień Publicznych ogłoszenia o udzieleniu zamówienia;
 - 2) 1 miesiąca od dnia zawarcia umowy, jeżeli Zamawiający nie zamieścił w Biuletynie Zamówień Publicznych ogłoszenia o udzieleniu zamówienia.
- 17.6. Szczegółowe zasady postępowania po wniesieniu odwołania, określają stosowne przepisy Działu VI ustawy Pzp.
- 17.7. Na orzeczenie Krajowej Izby Odwoławczej, stronom oraz uczestnikom postępowania odwoławczego przysługuje skarga do sądu.
- 17.8. Skargę wnosi się do sądu okręgowego właściwego dla siedziby Zamawiającego, za pośrednictwem Prezesa Krajowej Izby Odwoławczej w terminie 7 dni od dnia doręczenia orzeczenia Krajowej Izby Odwoławczej, przesyłając jednocześnie jej odpis przeciwnikowi skargi. Złożenie skargi w placówce pocztowej operatora wyznaczonego w rozumieniu ustawy z dnia 23 listopada 2012 r. – Prawo pocztowe (Dz. U. z 2012r. poz. 1529) jest równoznaczne z jej wniesieniem.
- 18. OPIS SPOSOBU POROZUMIEWANIA SIĘ ORAZ UDZIELANIA WYJAŚNIEŃ TREŚCI SIWZ**

- 18.1. Wszelkie oświadczenia, wnioski, zawiadomienia oraz inne informacje Zamawiający oraz Wykonawcy będą przekazywać pisemnie, faksem (nr faksu: 89 767 62 24) lub drogą elektroniczną (e-mail: sekretariat_lidzbark@gddkia.gov.pl) z uwzględnieniem pkt 18.2. Każda ze stron – na żądanie drugiej – niezwłocznie potwierdzi pisemnie, faksem lub drogą elektroniczną (zgodnie z wyborem strony) fakt otrzymania każdej informacji przekazanej w innej formie niż pisemna.
- 18.2. Forma pisemna zastrzeżona jest dla złożenia oferty wraz z załącznikami, w tym oświadczeń i dokumentów potwierdzających spełnianie warunków udziału w postępowaniu oraz oświadczeń i dokumentów potwierdzających spełnianie przez oferowany przedmiot zamówienia wymagań określonych przez Zamawiającego, a także zmiany lub wycofania oferty.
- 18.3. Wykonawca może zwrócić się do Zamawiającego o wyjaśnienie treści specyfikacji istotnych warunków zamówienia (SIWZ), kierując wniosek na adres:
Generalna Dyrekcja Dróg Krajowych i Autostrad
Oddział w Olsztynie
Rejon w Lidzbarku Warmińskim
ul. Olsztyńska 12, 11-100 Lidzbark Warmiński
- Zamawiający prosi o przekazywanie pytań również drogą elektroniczną (na adres wskazany w pkt. 18.1.) w formie edytowalnej, gdyż skróci to czas udzielania wyjaśnień.
- 18.4. Zamawiający jest obowiązany udzielić wyjaśnień niezwłocznie, jednak nie później niż na 2 dni przed upływem terminu składania ofert – pod warunkiem, że wniosek o wyjaśnienie treści SIWZ wpłynął do Zamawiającego nie później niż do końca dnia, w którym upływa połowa wyznaczonego terminu składania ofert.
- 18.4.1. Jeżeli wniosek o wyjaśnienie treści specyfikacji istotnych warunków zamówienia wpłynął po upływie terminu składania wniosku, o którym mowa w pkt 18.4, lub dotyczy udzielonych wyjaśnień, Zamawiający może udzielić wyjaśnień albo pozostawić wniosek bez rozpoznania.
- 18.4.2. Przedłużenie terminu składania ofert nie wpływa na bieg terminu składania wniosku, o którym mowa w pkt 18.4.
- 18.5. Treść zapytań wraz z wyjaśnieniami Zamawiający przekaże Wykonawcom, którym przekazał SIWZ, bez ujawniania źródła zapytania, a także zamieści na stronie internetowej.
- 18.6. W przypadku rozbieżności pomiędzy treścią niniejszej SIWZ a treścią udzielonych wyjaśnień, jako obowiązującą należy przyjąć treść pisma zawierającego późniejsze oświadczenie Zamawiającego.
- 18.7. W uzasadnionych przypadkach Zamawiający może przed upływem terminu składania ofert zmienić treść specyfikacji istotnych warunków zamówienia. Dokonaną zmianę SIWZ Zamawiający przekaże niezwłocznie wszystkim Wykonawcom, którym przekazano SIWZ a także zamieści ją na stronie internetowej.
- 18.8. Jeżeli w wyniku zmiany treści SIWZ nieprowadzącej do zmiany treści ogłoszenia o zamówieniu będzie niezbędny dodatkowy czas na wprowadzenie zmian w ofertach, Zamawiający przedłuży termin składania ofert i poinformuje o tym Wykonawców, którym przekazano SIWZ oraz zamieści informację na stronie internetowej.
- 18.9. Jeżeli zmiana treści SIWZ, będzie prowadziła do zmiany treści ogłoszenia o zamówieniu, Zamawiający dokona zmiany treści ogłoszenia o zamówieniu w

sposób przewidziany w art. 38 ust. 4a ustawy Pzp oraz jeżeli będzie to konieczne przedłuży termin składania ofert, zgodnie z art. 12a ustawy Pzp.

18.10. Zamawiający do kontaktowania się z Wykonawcami wyznacza poniższe osoby:

a) **w sprawach merytorycznych (opisu przedmiotu zamówienia):**

Mariusz Piotrowicz- tel.: 89 767 81 03

b) **w sprawach procedury przetargowej:**

Halina Dyro - tel. 89 767 81 07

Rozdział 2
Formularz Oferty
i
Formularze załączników do Oferty

| | |
|------------------------------------|---------------|
| (Nazwa Wykonawcy/Nazwy Wykonawców) | OFERTA |
|------------------------------------|---------------|

**Do
Generalnej Dyrekcji Dróg Krajowych
i Autostrad Oddział w Olsztynie
Rejon w Lidzbarku Warmińskim
ul. Olsztyńska 12
11-100 Lidzbark Warmiński**

Nawiązując do ogłoszenia o zamówieniu w postępowaniu o udzielenie zamówienia publicznego prowadzonym w trybie przetargu nieograniczonego na:

Dostawy oznakowania pionowego i elementów bezpieczeństwa ruchu drogowego dla GDDKiA Rejonu w Lidzbarku Warmińskim.

oznaczonego nr **O.OL.Z-14.2414.1.2016**

MY NIŻEJ PODPISANI

działając w imieniu i na rzecz

*(nazwa (firma) dokładny adres Wykonawcy/Wykonawców)
(w przypadku składania oferty przez podmioty występujące wspólnie podać nazwy(firmy) i dokładne adresy
wszystkich współników spółki cywilnej lub członków konsorcjum)*

1. SKŁADAMY OFERTĘ na wykonanie przedmiotu zamówienia zgodnie ze Specyfikacją Istotnych Warunków Zamówienia.

2. OŚWIADCZAMY, że zapoznaliśmy się z ogłoszeniem o zamówieniu, ze Specyfikacją Istotnych Warunków Zamówienia (SIWZ) oraz wyjaśnieniami i zmianami SIWZ przekazanymi przez Zamawiającego i uznajemy się za związanych określonymi w nich postanowieniami i zasadami postępowania.

3. OFERUJEMY wykonanie przedmiotu zamówienia za cenę brutto _____ złotych
(słownie złotych: _____),
zgodnie z załączonym do oferty Formularzem Cenowym.

4. ZOBOWIĄZUJEMY SIĘ do realizacji dostaw zamówień zwykłych w maksymalnym czasie do 3 | 4 | 5 | 6 | 7** dni roboczych, od dnia przekazania Wykonawcy pojedynczego zamówienia;
UWAGA: jeżeli Wykonawca zadeklaruje inny niż wskazane poniżej czas realizacji dostaw lub nie zadeklaruje żadnego czasu realizacji dostaw, to zostanie mu

przyznane 0 pkt, a czas realizacji dostaw zostanie przyjęty jako do 7 dni roboczych od dnia przekazania wykonawcy pojedynczego zamówienia.

5. ZOBOWIĄZUJEMY SIĘ do udzielenia gwarancji na wykonane usługi na warunkach określonych w Specyfikacji Istotnych Warunków Zamówienia,

6. AKCEPTUJEMY warunki płatności określone przez Zamawiającego w Specyfikacji Istotnych Warunków Zamówienia.

7. JESTEŚMY związani niniejszą ofertą przez czas wskazany w Specyfikacji Istotnych Warunków Zamówienia.

Na potwierdzenie powyższego wnieśliśmy wadium w wysokości 2 000,00 zł

w formie _____ /wpisać w jakiej formie zostało wniesione wadium/

Wadium (wniesione w formie pieniężnej) należy zwrócić na konto nr:

8. ZAMÓWIENIE ZREALIZUJEMY:

8.1.) sami*;

8.2.) przy udziale podwykonawców w następującym zakresie*:

*/wpisać zakres powierzonych prac/
(w razie potrzeby powielić odpowiednią ilość razy)*

9. OŚWIADCZAMY, że sposób reprezentacji Wykonawcy*/Wykonawców wspólnie ubiegających się o udzielenie zamówienia* dla potrzeb niniejszego zamówienia jest następujący:

(Wypełniają jedynie przedsiębiorcy składający wspólną ofertę - spółki cywilne lub konsorcja)

10. OŚWIADCZAMY, że spełniamy warunki udziału w postępowaniu, o których mowa w art. 22 ust. 1 ustawy Prawo zamówień publicznych.

11. OŚWIADCZAMY, iż informacje i dokumenty zawarte na stronach nr od ____ do ____ stanowią tajemnicę przedsiębiorstwa w rozumieniu przepisów o zwalczaniu nieuczciwej konkurencji i zastrzegamy, że nie mogą być one udostępniane.

Na potwierdzenie powyższego na stronach nr od ____ do ____ załączamy stosowne wyjaśnienia.

12. OŚWIADCZAMY, że zapoznaliśmy się z Istotnymi dla Stron postanowieniami umowy, określonymi w Specyfikacji Istotnych Warunków Zamówienia i zobowiązujemy się, w przypadku wyboru naszej oferty, do zawarcia umowy zgodnej z niniejszą ofertą, na warunkach określonych w Specyfikacji Istotnych Warunków Zamówienia, w miejscu i terminie wyznaczonym przez Zamawiającego.

13. WSZELKĄ KORESPONDENCJĘ w sprawie przedmiotowego postępowania należy kierować na poniższy adres:

Imię i nazwisko: _____

adres _____

tel. _____ fax _____ e-mail: _____

14. OFERTĘ składamy na _____ stronach.

15. ZAŁĄCZNIKAMI do oferty, stanowiącymi jej integralną część są:

16. WRAZ Z OFERTĄ składamy następujące oświadczenia i dokumenty na ____ stronach:

- _____
- _____
- _____
- _____
- _____
- _____

_____ dnia ____ - ____ -2016 roku

(podpis Wykonawcy/Pełnomocnika)

* niepotrzebne skreślić

** zaznaczyć właściwe

Formularz 2.1.

| | |
|-------------------|---|
| (Nazwa Wykonawcy) | INFORMACJA o przynależności do grupy kapitałowej |
|-------------------|---|

Składając ofertę w postępowaniu o udzielenie zamówienia publicznego prowadzonym w trybie przetargu nieograniczonego na:

Dostawy oznakowania pionowego i elementów bezpieczeństwa ruchu drogowego dla GDDKiA Rejonu w Lidzbarku Warmińskim.

oznaczonego nr **O.OL.Z-14.2414.1.2016**

w imieniu Wykonawcy:

(wpisać nazwę (firmę) Wykonawcy/

- 1.* **Przedkładam(y) poniżej listę podmiotów należących do tej samej grupy kapitałowej, o której mowa w 24 ust. 2 pkt 5 ustawy Pzp, do której należy Wykonawca:**

| Lp. | Nazwa podmiotu | Siedziba |
|-------|----------------|----------|
| 1. | | |
| 2. | | |
| (...) | | |

_____ dnia __ - __ -2016 roku

(podpis(y) Wykonawcy/Pełnomocnika)

- 2.* **Informuje(my), że Wykonawca nie należy do grupy kapitałowej, o której mowa w 24 ust. 2 pkt 5 ustawy Pzp.**

_____ dnia __ - __ -2016 roku

(podpis(y) Wykonawcy/Pełnomocnika)

***niepotrzebne skreślić**

UWAGA: niniejszy „Formularz” składa Wykonawca ubiegający się o udzielenie zamówienia. W przypadku Wykonawców wspólnie ubiegających się o udzielenie zamówienia składa ją każdy z członków Konsorcjum lub wspólników spółki cywilnej

Rozdział 3

Formularze dotyczące spełniania przez Wykonawców warunków udziału w postępowaniu

Formularz 3.1. Oświadczenie Wykonawcy o braku podstaw do wykluczenia z postępowania w okolicznościach, o których mowa w art. 24 ust. 1 ustawy Pzp;

Formularz 3.1.

| | |
|--------------------------|--|
| <i>(Nazwa Wykonawcy)</i> | OŚWIADCZENIE o braku podstaw do wykluczenia w okolicznościach, o których mowa w art. 24 ust. 1 ustawy Pzp |
|--------------------------|--|

Składając ofertę w przetargu nieograniczonym na:

Dostawy oznakowania pionowego i elementów bezpieczeństwa ruchu drogowego dla GDDKiA Rejonu w Lidzbarku Warmińskim.

oznaczonego nr **O.OL.Z-14.2414.1.2016**

w imieniu Wykonawcy:

oświadczam, że brak jest podstaw do wykluczenia Wykonawcy z postępowania w okolicznościach, o których mowa w art. 24 ust. 1 ustawy Pzp.

_____ dnia ____ - ____ -2015 roku

(podpis Wykonawcy/Pelnomocnika)

**¹ UWAGA: niniejsze „Oświadczenie o braku podstaw do wykluczenia z postępowania w okolicznościach, o których mowa w art. 24 ust. 1 ustawy Pzp” składa Wykonawca ubiegający się o udzielenie zamówienia. W przypadku Wykonawców wspólnie ubiegających się o udzielenie zamówienia składa ją każdy z członków Konsorcjum lub wspólników spółki cywilnej.*

¹ Zapis zamieszczony we wzorze formularza w celach informacyjnych – do usunięcia przez Wykonawcę

Tom II
PROJEKT UMOWY

PROJEKT UMOWY

W dniu-.....-..... roku w Lidzbarku Warmińskim, pomiędzy:

Skarbem Państwa - Generalnym Dyrektorem Dróg Krajowych i Autostrad, zwanym dalej „Zamawiającym” i reprezentowanym przez pełnomocników:

1. **P. Tomasz Sadowski** - Kierownik Rejonu w Lidzbarku Warmińskim (pełnomocnictwo nr O.OL.D-1.011.181.2015jz z dnia 30 kwietnia 2015r.) do *zawierania umów*
2. **P. Mariusz Piotrowicz** - Zastępca Kierownika Rejonu w Lidzbarku Warmińskim (pełnomocnictwo nr O.OL.D-1.011.200.2015jz z dnia 21 maja 2015r.) do *zawierania umów*

Generalnej Dyrekcji Dróg Krajowych i Autostrad Oddział w Olsztynie, ul. Warszawska 89, 10-083 Olsztyn,

a,

NIP, REGON, KRS, PESEL (w zależności od statusu Wykonawcy)

reprezentowanym przez:

1.

zwanym dalej „Wykonawcą”,

została zawarta umowa następującej treści:

Umowa niniejsza zostaje zawarta w wyniku przeprowadzonego postępowania nr O.OL.Z-14.2414.1.2016, w sprawie udzielenia zamówienia publicznego w trybie przetargu nieograniczonego, zgodnie z ustawą z dnia 29 stycznia 2004r. Prawo Zamówień Publicznych (t. jedn. Dz. U. z 2013r. poz. 907 ze zm.).

§ 1

2. Przedmiotem niniejszej umowy są **sukcesywne dostawy oznakowania pionowego i elementów bezpieczeństwa ruchu drogowego dla GDDKiA Rejonu w Lidzbarku Warmińskim.**
3. w asortymencie wyszczególnionym w formularzu cenowym.
 - 1) Dostawy realizowane będą do magazynów Obwodów Drogowych GDDKiA:
 - a) w Lidzbarku Warmińskim ul. Olsztyńska 12,
 - b) w Biskupcu ul. Przemysłowa 3.
4. Ilekroć w dalszej części Umowy mowa jest o dostawie, należy przez to rozumieć dowóz, a także rozładunek i wniesienie do pomieszczenia wskazanego przez pracownika Zamawiającego, na koszt Wykonawcy.
5. Zakres ilościowy umowy określony w formularzu cenowym jest szacunkowy.
 - 1) Zamawiającemu przysługuje prawo do zmiany ilości zamawianych dostaw w poszczególnych asortymentach w zależności od faktycznych potrzeb, w zakresie kwoty o której mowa w § 4 ust. 1., bez konieczności sporządzania pisemnego aneksu.
 - 2) Zamawiającemu przysługuje prawo niewykorzystania całego asortymentu określonego w niniejszej Umowie zarówno co do ilości, rodzaju, jak i co do całkowitego

wynagrodzenia, gdy w okresie obowiązywania umowy Zamawiający odnotuje mniejsze potrzeby w zakresie dostaw znaków. Zmiana ta pociąga za sobą proporcjonalne zmniejszenie całkowitego wynagrodzenia Wykonawcy, o którym mowa w § 4 ust. 1., bez konieczności sporządzania pisemnego aneksu.

- 3) Zamawiający zastrzega sobie prawo do odstąpienia od Umowy w przypadku pozytywnego rozstrzygnięcia postępowania, którego przedmiotem będzie bieżące kompleksowe utrzymanie dróg administrowanym przez GDDKiA Rejon w Lidzbarku Warmińskim, w terminie 30 dni od momentu podpisania umowy z wyłoniętym Wykonawcą tego utrzymania. W takim wypadku wykonawca może żądać jedynie wynagrodzenia należnego mu z tytułu wykonania części umowy.
- Z powyższych tytułów Wykonawcy nie przysługuje zarówno roszczenie o zrealizowanie Umowy do pełnego wyczerpania kwoty o której mowa w § 4 ust. 1., jak i roszczenie o odszkodowanie.

§ 2

1. Odpowiedzialnymi za przebieg oraz realizację umowy są:
 - 1) z ramienia Zamawiającego: _____
 - 2) z ramienia Wykonawcy: _____
2. Strony postanawiają, że Wykonawca będzie realizował przedmiot Umowy zgodnie z potrzebami Zamawiającego, określonymi każdorazowo w zamówieniu składanym pisemnie; przesyłane faksem na nr: lub e-mailem na adres:, po cenach jednostkowych zawartych w formularzu cenowym, stanowiącym wraz z ofertą Wykonawcy załącznik nr 1 do Umowy. Uznaje się, że zamówienie przekazane przez Zamawiającego na wskazany powyżej numer faksu lub adres e-mail, doszło do Wykonawcy w sposób określony w art. 61 kodeksu cywilnego, jeżeli odpowiednio:
 - 1) z wydruku kontrolnego wynika, że zlecenie zostało wysłane z aparatu (faksu) nadawczego (wysyłającego) Zamawiającego oraz odebrane przez aparat (faks) Wykonawcy;
 - 2) z wydruku kontrolnego wynika, że zlecenie zostało przyjęte przez serwer obsługujący pocztę elektroniczną Wykonawcy.
3. Wielkość każdej dostawy będzie zależna od aktualnych potrzeb Zamawiającego.
4. Wykonawca jest zobowiązany do zrealizowania zamówionej dostawy we wskazanym w formularzu oferty w kryterium „czas realizacji dostawy” terminie tj. _____ dni roboczych (od poniedziałku do piątku w godz. 7⁰⁰ – 15⁰⁰), od dnia przekazania Wykonawcy zamówienia.
5. Zamówienie określone jako PILNE będzie zrealizowane w ciągu 1 dnia roboczego (od poniedziałku do piątku w godz. 7⁰⁰ – 15⁰⁰).
6. O każdej wysyłce znaków Wykonawca powiadomi telefonicznie Zamawiającego w dniu wysyłki oraz przygotuje dokumenty potwierdzające zgodność ilości asortymentu z zamówieniem.

§ 3

1. Przedmiot zamówienia będzie realizowany sukcesywnie, zależnie od bieżących potrzeb zamawiającego, w terminie 12 miesięcy od dnia podpisania umowy tj. do dnia z zastrzeżeniem ust. 2 pkt. 2)

2. Umowa wygasa z chwilą:
 - 1) upływu terminu, na jaki została zawarta;
 - 2) wydatkowania całości kwoty o której mowa w § 4 ust. 1.

§ 4

1. Maksymalne wynagrodzenie Wykonawcy za realizację niniejszej umowy nie przekroczy kwoty netto: zł,
plus należny podatek VAT % w wysokości zł,
łącznie wynagrodzenie brutto nie przekroczy zł,
słownie:
2. Ceny jednostkowe netto określone w formularzu cenowym, nie ulegną zmianie w całym okresie obowiązywania umowy. W przypadku zmiany przez władzę ustawodawczą procentowej stawki podatku VAT, niefakturowane części wynagrodzenia zostaną odpowiednio dostosowane aneksem do niniejszej umowy.
3. Ilość wystawionych faktur musi być równa ilości zamówień.
4. Każdorazowo podstawę do wystawienia faktury stanowi załączony do faktury oryginał protokołu odbioru dostaw/usług, potwierdzony przez upoważnionych przedstawicieli stron.
5. Faktury będą wystawiane przez Wykonawcę, na adres: GDDKiA Oddział w Olsztynie Rejon w Lidzbarku Warmińskim ul. Olsztyńska 12, 11-100 Lidzbark Warmiński, NIP 739 32 79 711.
6. Faktura wystawiona przez Wykonawcę będzie przez Zamawiającego zrealizowana nie później niż w terminie 30 dni od daty jej otrzymania, przelewem na rachunek bankowy Wykonawcy wskazany na fakturze. Za dzień zapłaty uważa się dzień obciążenia rachunku bankowego Zamawiającego.
7. Zmiana rachunku bankowego, na który ma nastąpić płatność z tytułu realizowanej umowy następuje poprzez pisemne zawiadomienie Zamawiającego i nie wymaga zmiany treści umowy. W wypadku niepowiadomienia Zamawiającego o zmianie numeru konta należność przekazana na dotychczasowy rachunek uważana będzie za skuteczną.
8. Pismo informujące Zamawiającego o zmianie rachunku bankowego, na który ma być dokonywana płatność z tytułu niniejszej umowy powinno być podpisane przez osoby prawnie umocowane do składania oświadczeń w imieniu Wykonawcy. Do pisma powinny być załączone stosowne dowody uwierzytelniające umocowanie oraz dokonane zmiany.
9. Brak dokumentu o którym mowa w ust. 4 lub jego błędne wystawienie spowoduje wstrzymanie zapłaty do czasu uzupełnienia lub wyjaśnień. Termin płatności liczy się od dnia dostarczenia prawidłowo wypełnionych dokumentów.
10. Zakazuje się cesji wierzytelności wynikającej z niniejszej umowy.

§ 5

1. Wykonawca udziela Zamawiającemu następujących gwarancji na dostarczane asortymenty:
 - 1) 7 lat na odblaskowość znaków z folii typ 1
 - 2) 10 lat na odblaskowość znaków z folii typ 2 i typ 3.
2. Okres gwarancji liczony jest od daty umieszczonej przez Wykonawcę na rewersie znaku zgodnie z SST. Data ta nie może być wcześniejsza niż 1 miesiąc od dnia dostarczenia do Zamawiającego partii znaków.

3. Gwarancja obejmuje zarówno wady niewykryte w momencie odbioru danej partii przez Zamawiającego, jak i wszelkie inne wady fizyczne, powstałe z przyczyn, za które Wykonawca ponosi odpowiedzialność.
4. Niniejsza umowa stanowi dokument gwarancyjny uprawniający Zamawiającego do żądania od Wykonawcy naprawy wszelkich wad jakościowych w przedmiocie umowy w okresie trwania gwarancji jakości.
5. Zamawiający poinformuje o ujawnionych wadach Wykonawcę na piśmie, załączając dokumentację fotograficzną i/lub wyniki pomiarów odblaskowości oraz wyznaczając termin do ich usunięcia, a Wykonawca zobowiązuje się do bezpłatnego usunięcia wad ujawnionych w okresie gwarancji lub bezpłatnej wymiany wadliwego asortymentu.
6. Okres gwarancji wymienianego asortymentu liczony będzie według ust. 2.
7. W przypadku nie usunięcia wad w wyznaczonym przez Zamawiającego terminie, Zamawiający może powierzyć ich usunięcie osobom trzecim. Koszt usunięcia wad przez osobę trzecią będzie w takim przypadku obciążał Wykonawcę.

§ 6

1. Wykonawca zapłaci Zamawiającemu kary umowne:
 - 1) za zwłokę w realizacji danego zamówienia ponad czas określony w § 2 ust.4 lub § 2 ust.5 liczone za każdy rozpoczęty dzień zwłoki, w wysokości 200,00 zł brutto.
 - 2) za odstąpienia od umowy przez którąkolwiek ze stron, z przyczyn leżących po stronie Wykonawcy – w wysokości 10% całkowitego wynagrodzenia brutto, o którym mowa w § 4 ust. 1.
2. Zamawiający zapłaci Wykonawcy kary umowne z tytułu odstąpienia od umowy przez którąkolwiek ze stron, z przyczyn zależnych od Zamawiającego w wysokości 10 % wynagrodzenia umownego brutto o którym mowa w § 4 ust. 1
3. Zamawiający ma prawo do sumowania kar o których mowa w ust. 1 i obciążenia nimi Wykonawcy w ich łącznym wymiarze oraz potrącania należności z tytułu kar z płatności (faktur) przysługujących Wykonawcy.
4. Strony zastrzegają prawo do odszkodowania przenoszącego wysokość kar umownych do wysokości poniesionej szkody.

§ 7

- 1.** Zamawiający może odstąpić od umowy w terminie 30 dni jeżeli Wykonawca z przyczyn leżących po swojej stronie, nie zrealizuje zamówienia w terminach o których mowa w § 2 ust.4 lub ust.5 oraz nie podejmie się realizacji w terminie wyznaczonym w pierwszym ponagleniu Zamawiającego, zgłoszonym na piśmie
- 2.** Wykonawca może odstąpić od umowy, jeżeli Zamawiający nie zapłaci kwoty z faktury, w terminie 30 dni od daty otrzymania prawidłowo wystawionej faktury.

§ 8

1. Wykonawca ma prawo do posługiwania się Podwykonawcami przy realizacji tych części zamówienia, co do których zastrzegł w swojej ofercie powierzenie wykonania zamówienia Podwykonawcom. Lista Podwykonawców z uwzględnieniem nazw (firm) i siedzib Podwykonawców oraz części zamówienia powierzonej danemu Podwykonawcy stanowi załącznik nr 3 do umowy.

2. W przypadku zmiany Podwykonawcy Wykonawca będzie każdorazowo zobowiązany do zgłoszenia tego faktu na piśmie, ze wskazaniem nazw (firmy) i siedziby nowego Podwykonawcy oraz części zamówienia mu powierzonej.
3. Wykonawca jest odpowiedzialny wobec Zamawiającego za działania i zaniechania Podwykonawców, tak samo jak za działania i zaniechania własne.

§ 9

1. Wszelkie zmiany i uzupełnienia niniejszej umowy oraz załączników, stanowiących integralną część umowy dla swej ważności wymagają pisemnego aneksu.
2. Wszelką korespondencję do Zamawiającego należy kierować na adres:
GDDKiA Rejon w Lidzbarku Warmińskim ul. Olsztyńska 12, 11-100 Lidzbark Warmiński.
3. W sprawach nieuregulowanych niniejszą umową stosuje się przepisy kodeksu cywilnego i ustawy Prawo Zamówień Publicznych.
4. Rozstrzyganie sporów wynikłych przy wykonywaniu niniejszej umowy strony umowy zgodnie poddają właściwemu Sądowi Powszechnemu w Olsztynie.
5. Integralną część niniejszej umowy stanowią:
 - 1) Oferta Wykonawcy wraz z załącznikami,
 - 2) Opis Przedmiotu Zamówienia wraz ze Szczegółowymi Specyfikacjami Technicznymi.
 - 3) Lista podwykonawców.

§ 10

1. Umowę sporządzono w 2 jednobrzmiących egzemplarzach, po 1 dla każdej ze stron.
2. Umowa niniejsza zawiera _____ ponumerowanych i parafowanych stron.

ZAMAWIAJĄCY:

WYKONAWCA:

Tom III
Specyfikacje Techniczne

07.02.01 OZNAKOWANIE PIONOWE

1.1. Przedmiot SST

Przedmiotem niniejszej szczegółowej specyfikacji technicznej (SST) są wymagania dotyczące wykonania i odbioru dostaw oznakowania pionowego i elementów bezpieczeństwa ruchu drogowego dla GDDKiA Rejonu w Lidzbarku Warmińskim.

1.2. Zakres stosowania SST

Ustalenia zawarte w niniejszej specyfikacji dotyczą zasad prowadzenia dostaw w asortymencie przewidzianym w Formularzu Cenowym.

1.3. Zakres robót objętych SST

Ustalenia zawarte w niniejszej specyfikacji dotyczą wykonywania i odbioru oznakowania pionowego pionowego i urządzeń bezpieczeństwa ruchu drogowego stosowanego na drogach, w postaci:

- znaków ostrzegawczych,
- znaków zakazu i nakazu,
- znaków informacyjnych oraz kierunku i miejscowości,
- znaków uzupełniających i tabliczek do znaków drogowych.

1.4. Określenia podstawowe

1.4.1. Stały znak drogowy pionowy - składa się z lica, tarczy z uchwytem montażowym oraz z konstrukcji wsporczej.

1.4.2. Tarcza znaku - płaska powierzchnia z usztywnioną krawędzią, na której w sposób trwały umieszczone jest lico znaku. Tarcza może być wykonana z blachy stalowej ocynkowanej ogniowo albo aluminiowej zabezpieczona przed procesami korozji powłokami ochronnymi zapewniającymi jakość i trwałość wykonanego znaku.

1.4.3. Lico znaku - przednia część znaku, wykonana z samoprzylepnej folii odblaskowej wraz z naniesioną treścią, wykonaną techniką druku sitowego, wyklejaną z transparentnych folii ploterowych lub z folii odblaskowych.

1.4.4. Uchwyt montażowy - element stalowy lub aluminiowy zabezpieczony przed korozją, służący do zamocowania w sposób rozłączny tarczy znaku do konstrukcji wsporczej.

1.4.5. Znak drogowy odblaskowy - znak, którego lico wykazuje właściwości odblaskowe (wykonane jest z materiału o odbiciu powrotnym - współdrożnym).

1.4.6. Konstrukcja wsporcza znaku - każdy rodzaj konstrukcji (słupek, słup, słupy, kratownice, wysięgniki, bramy, wsporniki itp.) gwarantujący przenoszenie obciążeń zmiennych i stałych działających na konstrukcję i zamontowane na niej znaki lub tablice.

1.4.7. Znak nowy - znak użytkowany (ustawiony na drodze) lub magazynowany w okresie do 3 miesięcy od daty produkcji.

1.4.8. Znak użytkowany (eksploatowany) - znak ustawiony na drodze lub magazynowany przez okres dłuższy niż 3 miesiące od daty produkcji.

2. MATERIAŁY

Producent znaków drogowych powinien posiadać dla swojego wyrobu aprobatę techniczną, certyfikat zgodności nadany mu przez uprawnioną jednostkę certyfikującą, znak budowlany „B” i wystawioną przez siebie deklarację zgodności, zgodnie z rozporządzeniem Ministra Infrastruktury [26]. Folie odblaskowe stosowane na lica znaków drogowych powinny posiadać aprobatę techniczną wydaną przez uprawnioną jednostkę oraz deklaracje zgodności wystawioną przez producenta. Słupki, blachy i inne elementy konstrukcyjne powinny mieć deklaracje zgodności z odpowiednimi normami.

W załączniku nr 1 do rozporządzenia Ministra Infrastruktury z dnia 3 lipca 2003 w sprawie szczegółowych warunków technicznych dla znaków i sygnałów drogowych oraz urządzeń bezpieczeństwa ruchu drogowego i warunków ich umieszczania na drogach [25], podano szczegółowe informacje odnośnie wymagań dla znaków pionowych.

2.1. Konstrukcje wsporcze

2.1.1. Rury

Rury powinny odpowiadać wymaganiom PN-H-74200:1998, [22], PN-84/H-74220 [3] lub innej normy zaakceptowanej przez Zamawiającego.

Powierzchnia zewnętrzna i wewnętrzna rur nie powinna wykazywać wad w postaci łusek, pęknięć, zwalcowań i naderwań. Dopuszczalne są nieznaczne nierówności, pojedyncze rysy wynikające z procesu wytwarzania, mieszczące się w granicach dopuszczalnych odchyłek wymiarowych.

Końce rur powinny być obcięte równo i prostopadle do osi rury.

Pożądane jest, aby rury były dostarczane o długościach:

- dokładnych, zgodnych z zamówieniem; z dopuszczalną odchyłką ± 10 mm,
- wielokrotnych w stosunku do zamówionych długości dokładnych poniżej 3 m z nadatkiem 5 mm na każde cięcie i z dopuszczalną odchyłką dla całej długości wielokrotnej, jak dla długości dokładnych.

Rury powinny być proste. Dopuszczalna miejscowa krzywizna nie powinna przekraczać 1,5 mm na 1 m długości rury.

Rury powinny być wykonane ze stali w gatunkach dopuszczonych przez PN-H-84023.07 [5], lub inne normy.

Rury powinny być dostarczone bez opakowania w wiązkach lub luzem względnie w opakowaniu uzgodnionym z Zamawiającym. Rury powinny być cechowane indywidualnie lub na przywieszkach metalowych.

2.1.2. Kształtowniki

Kształtowniki powinny odpowiadać wymaganiom PN-91/H-93010 [23]. Powierzchnia kształtownika powinna być charakterystyczna dla procesu walcowania i wolna od wad jak widoczne łuski, pęknięcia, zwalcowania i naderwania. Dopuszczalne są usunięte wady przez szlifowanie lub dłutowanie z tym, że obrobiona powierzchnia powinna mieć łagodne wycięcia i zaokrąglone brzegi, a grubość kształtownika nie może zmniejszyć się poza dopuszczalną dolną odchyłkę wymiarową dla kształtownika.

Kształtowniki powinny być obcięte prostopadle do osi wzdłużnej kształtownika. Powierzchnia końców kształtownika nie powinna wykazywać rzadzisz, rozwarstwień, pęknięć i śladów jamy skurczowej widocznych nie uzbrojonym okiem.

Kształtowniki powinny być ze stali St3W lub St4W oraz mieć własności mechaniczne według aktualnej normy uzgodnionej pomiędzy Zamawiającym i wytwórcą.

2.1.3. Powłoki metalizacyjne cynkowe

W przypadku zastosowania powłoki metalizacyjnej cynkowej na konstrukcjach stalowych, powinna ona spełniać wymagania PN EN ISO 1461:2000 [12] i PN-EN 10240:2001 [12a]. Minimalna grubość powłoki cynkowej powinna wynosić 60 μ m.

Powierzchnia powłoki powinna być ciągła i jednorodna pod względem ziarnistości. Nie może ona wykazywać widocznych wad jak rysy, pęknięcia, pęcherze lub odstawanie powłoki od podłoża.

2.1.4. Gwarancja producenta lub dostawcy na konstrukcję wsporczą

Producent lub dostawca każdej konstrukcji wsporczej, obowiązany jest do wydania gwarancji na okres trwałości znaku uzgodniony z odbiorcą. Przedmiotem gwarancji są właściwości techniczne konstrukcji wsporczej lub elementów mocujących oraz trwałość zabezpieczenia przeciwkorozyjnego.

W przypadku słupków znaków pionowych ostrzegawczych, zakazu, nakazu i informacyjnych o standardowych wymiarach oraz w przypadku elementów, służących do zamocowania znaków do innych obiektów lub konstrukcji - gwarancja może być wydana dla partii dostawy. W przypadku konstrukcji wsporczej dla znaków drogowych bramowych i wysięgnikowych gwarancja jest wystawiana indywidualnie dla każdej konstrukcji wsporczej. **Minimalny okres trwałości konstrukcji wsporczej powinien wynosić 10 lat.**

2.2. Tarcza znaku

2.2.1. Trwałość materiałów na wpływy zewnętrzne

Materiały użyte na lico i tarczę znaku oraz połączenie lica znaku z tarczą znaku, a także sposób wykończenia znaku, muszą wykazywać pełną odporność na oddziaływanie światła, zmian temperatury, wpływy atmosferyczne i występujące w normalnych warunkach oddziaływania chemiczne (w tym korozję elektrochemiczną) - przez cały czas trwałości znaku, określony przez wytwórcę lub dostawcę.

2.2.2. Warunki gwarancyjne producenta lub dostawcy znaku

Producent lub dostawca znaku obowiązany jest przy dostawie określić, uzgodnioną z odbiorcą, trwałość znaku oraz warunki gwarancyjne dla znaku, a także udostępnić na życzenie odbiorcy:

- a) instrukcję montażu znaku,
- b) dane szczegółowe o ewentualnych ograniczeniach w stosowaniu znaku,
- c) instrukcję utrzymania znaku.

Trwałość znaku powinna być co najmniej równa trwałości zastosowanej folii. **Minimalne okresy gwarancyjne powinny wynosić dla znaków z folią typu 1 – 7 lat, z folią typu 2 – 10 lat, z folią pryzmatyczną – 12 lat.**

2.2.3. Materiały do wykonania tarczy znaku

Tarcza znaku powinna być wykonana z :

- blachy ocynkowanej ogniowo o grubości min. 1,25 mm wg PN-EN 10327:2005(U) [14] lub PN-EN 10292:2003/A1:2004/A1:2005(U) [13],
- blachy aluminiowej o grubości min. 1,5 mm wg PN-EN 485-4:1997 [10],
- innych materiałów, np. tworzyw syntetycznych, pod warunkiem uzyskania przez producenta aprobaty technicznej.

Tarcza tablicy o powierzchni $> 1 \text{ m}^2$ powinna być wykonana z :

- blachy ocynkowanej ogniowo o grubości min. 1,5 mm wg PN-EN 10327:2005 (U) [14] lub PN-EN 10292:2003/ A1:2004/A1:2005(U) [13] lub z
- blachy aluminiowej o grubości min. 2 mm wg PN-EN 485-4:1997 [10].

Grubość warstwy powłoki cynkowej na blasze stalowej ocynkowanej ogniowo nie może być mniejsza niż $28 \mu\text{m}$ (200 g Zn/m^2).

Znaki i tablice powinny spełniać następujące wymagania podane w tablicy 1.

Tablica 1. Wymagania dla znaków i tarcz znaków drogowych

| Parametr | Jednostka | Wymaganie | Klasa wg PN-EN 12899-1: 2005 [16] |
|---|--------------------|-------------|-----------------------------------|
| Wytrzymałość na obciążenie siłą naporu wiatru | kN m^{-2} | $\geq 0,60$ | WL2 |
| Wytrzymałość na obciążenie skupione | kN | $\geq 0,50$ | PL2 |

| Parametr | Jednostka | Wymaganie | Klasa wg PN-EN 12899-1: 2005 [16] |
|---|----------------------|--|-----------------------------------|
| Chwilowe odkształcenie zginające | mm/m | ≤ 25 | TDB4 |
| Chwilowe odkształcenie skrętne | stopień · m | $\leq 0,02$ $\leq 0,11$ $\leq 0,57$ $\leq 1,15$ | TDT1 TDT3 TDT5 TDT6* |
| Odkształcenie trwałe | mm/m lub stopień · m | 20 % odkształcenia chwilowego | - |
| Rodzaj krawędzi znaku | - | Zabezpieczona, krawędź tłoczona, zaginana, prasowana lub zabezpieczona profilem krawędziowym | E2 |
| Przewiercanie lica znaku | - | Lico znaku nie może być przewiercone z żadnego powodu | P3 |
| * klasę TDT3 stosuje się dla tablic na 2 lub więcej podporach, klasę TDT 5 dla tablic na jednej podporze, klasę TDT1 dla tablic na konstrukcjach bramowych, klasę TDT6 dla tablic na konstrukcjach wysięgnikowych | | | |

Przyjęto zgodnie z tablicą 1, że przy sile naporu wiatru równej 0,6 kN (klasa WL2), chwilowe odkształcenie zginające, zarówno znak, jak i samą tarczę znaku nie może być większe niż 25 mm/m (klasa TDB4).

2.2.4. Warunki wykonania tarczy znaku

Tarcze znaków powinny spełniać także następujące wymagania:

- krawędzie tarczy znaku powinny być usztywnione na całym obwodzie poprzez ich podwójne gięcie o promieniu gięcia nie większym niż 10 mm włącznie z narożnikami lub przez zamocowanie odpowiedniego profilu na całym obwodzie znaku,
- powierzchnia czołowa tarczy znaku powinna być równa – bez wgłęć, pofałdowań i otworów montażowych. Dopuszczalna nierówność wynosi 1 mm/m,
- podwójna gięta krawędź lub przymocowane do tylnej powierzchni profile montażowe powinny usztywnić tarczę znaku w taki sposób, aby wymagania podane w tablicy 1 były spełnione a zarazem stanowiły element konstrukcyjny do montażu do konstrukcji wsporczej. Dopuszcza się maksymalne odkształcenie trwałe do 20 % odkształcenia odpowiedniej klasy na zginanie i skręcanie,
- tylna powierzchnia tarczy powinna być zabezpieczona przed procesami korozji ochronnymi powłokami chemicznymi oraz powłoką lakierniczą o grubości min. 60 μm z proszkowych farb poliestrowych ciemnoszarych matowych lub półmatowych w kolorze RAL 7037; badania należy wykonywać zgodnie z PN-88/C-81523 [4] oraz PN-76/C-81521 [1] w zakresie odporności na działanie mgły solnej oraz wody.

Tarcze znaków i tablic o powierzchni $> 1 \text{ m}^2$ powinny spełniać dodatkowo następujące wymagania:

- narożniki znaku i tablicy powinny być zaokrąglone, o promieniu zgodnym z wymaganiami określonymi w załączniku nr 1 do rozporządzenia Ministra Infrastruktury z dnia 3 lipca

2003 r. [25] nie mniejszym jednak niż 30 mm, gdy wielkości tego promienia nie wskazano,

- łączenie poszczególnych segmentów tarczy (dla znaków wielkogabarytowych) wzdłuż poziomej lub pionowej krawędzi powinno być wykonane w taki sposób, aby nie występowały przesunięcia i prześwity w miejscach ich łączenia.

2.3. Znaki odblaskowe

2.3.1. Wymagania dotyczące powierzchni odblaskowej

Znaki drogowe odblaskowe wykonuje się przez naklejenie na tarczę znaku lica wykonanego z samoprzylepnej, aktywowanej przez docisk, folii odblaskowej. Znaki drogowe klasy A, B, C, D, E, F, G, T i urządzenia bezpieczeństwa ruchu drogowego klasy U nie odblaskowe, nie są dopuszczone do stosowania na drogach publicznych.

Folia odblaskowa (odbijająca powrotnie) powinna spełniać wymagania określone w aprobacie technicznej.

Lico znaku powinno być wykonane z:

- samoprzylepnej folii odblaskowej o właściwościach fotometrycznych i kolorymetrycznych typu 1, typu 2 (folia z kulkami szklanymi lub pryzmatyczna) lub typu 3 (folia pryzmatyczna) potwierdzonych uzyskanymi aprobatami technicznymi dla poszczególnych typów folii,
- do nanoszenia barw innych niż biała można stosować: farby transparentne do sitodruku, zalecane przez producenta danej folii, transparentne folie ploterowe posiadające aprobaty techniczne oraz w przypadku folii typu 1 wycinane kształty z folii odblaskowych barwnych,
- dopuszcza się wycinanie kształtów z folii 2 i 3 typu pod warunkiem zabezpieczenia ich krawędzi lakierem zalecanym przez producenta folii,
- nie dopuszcza się stosowania folii o okresie trwałości poniżej 7 lat do znaków stałych,
- folie o 2-letnim i 3-letnim okresie trwałości mogą być wykorzystywane do znaków tymczasowych stosowanych do oznakowania robót drogowych, pod warunkiem posiadania aprobaty technicznej i zachowania zgodności z załącznikiem nr 1 do rozporządzenia Ministra Infrastruktury z dnia 3 lipca 2003 w sprawie szczegółowych warunków technicznych dla znaków i sygnałów drogowych oraz urządzeń bezpieczeństwa ruchu drogowego i warunków ich umieszczania na drogach [25].

Minimalna początkowa wartość współczynnika odbłasku $R'(cd \cdot lx^{-1} m^{-2})$ znaków odblaskowych, zmierzona zgodnie z procedurą zawartą w CIE No.54 [29], używając standardowego iluminanta A, powinna spełniać odpowiednio wymagania podane w tablicy 2.

Współczynnik odbłasku R' dla wszystkich kolorów drukowanych, z wyjątkiem białego, nie powinien być mniejszy niż 70 % wartości podanych w tablicy 2 dla znaków z folią typu 1 lub typu 2, zgodnie z publikacją CIE No 39.2 [28]. Folie odblaskowe pryzmatyczne (typ 3) powinny spełniać minimalne wymagania dla folii typu 2 lub zwiększone wymagania postawione w aprobacie technicznej dla danej folii.

W przypadku oświetlenia standardowym iluminantem D 65 i pomiaru w geometrii 45/0 współrzędne chromatyczności i współczynnik luminancji β powinny być zgodne z wymaganiami podanymi w tablicach 2 i 3.

Tablica 2. Wymagania dla współczynnika luminancji β i współrzędnych chromatyczności x , y oraz współczynnika odbłasku R'

| Lp. | Właściwości | Jednostki | Wymagania | |
|---|---|----------------------|-----------------------------|-----------------------------|
| 1 | Współczynnik odbłasku R' (kąt oświetlenia 5° , kąt obserwacji $0,33^\circ$) dla folii: - białej - żółtej - czerwonej - zielonej - niebieskiej - brązowej - pomarańczowej - szarej | cd/m ² lx | typ 1 | typ 2 |
| | | | ≥ 50 | ≥ 180 |
| | | | ≥ 35 | ≥ 120 |
| | | | ≥ 10 | ≥ 25 |
| | | | ≥ 7 | ≥ 21 |
| | | | ≥ 2 | ≥ 14 |
| | | | $\geq 0,6$ | ≥ 8 |
| | | | ≥ 20 | ≥ 65 |
| | | | ≥ 30 | ≥ 90 |
| 2 | Współczynnik luminancji β i współrzędne chromatyczności x , y *) dla folii: - białej - żółtej - czerwonej - zielonej - niebieskiej - brązowej - pomarańczowej - szarej | - | typ 1 | typ 2 |
| | | | $\beta \geq 0,35$ | $\beta \geq 0,27$ |
| | | | $\beta \geq 0,27$ | $\beta \geq 0,16$ |
| | | | $\beta \geq 0,05$ | $\beta \geq 0,03$ |
| | | | $\beta \geq 0,04$ | $\beta \geq 0,03$ |
| | | | $\beta \geq 0,01$ | $\beta \geq 0,01$ |
| | | | $0,09 \geq \beta \geq 0,03$ | $0,09 \geq \beta \geq 0,03$ |
| | | | $\beta \geq 0,17$ | $\beta \geq 0,14$ |
| | | | $0,18 \geq \beta \geq 0,12$ | $0,18 \geq \beta \geq 0,12$ |
| *) współrzędne chromatyczności x , y w polu barw według tablicy 3 | | | | |

Tablica 3. Współrzędne punktów narożnych wyznaczających pola barw

| Barwa folii | | Współrzędne chromatyczności punktów narożnych wyznaczających pole barwy (źródło światła D ₆₅ , geometria pomiaru 45/0 °) | | | |
|-------------------|---|---|-------|-------|-------|
| | | 1 | 2 | 3 | 4 |
| Biała | x | 0,355 | 0,305 | 0,285 | 0,335 |
| | y | 0,355 | 0,305 | 0,325 | 0,375 |
| Żółta typ 1 folii | x | 0,522 | 0,470 | 0,427 | 0,465 |
| | y | 0,477 | 0,440 | 0,483 | 0,534 |
| Żółta typ 2 folii | x | 0,545 | 0,487 | 0,427 | 0,465 |
| | y | 0,454 | 0,423 | 0,483 | 0,534 |
| Czerwona | x | 0,735 | 0,674 | 0,569 | 0,655 |
| | y | 0,265 | 0,236 | 0,341 | 0,345 |
| Niebieska | x | 0,078 | 0,150 | 0,210 | 0,137 |
| | y | 0,171 | 0,220 | 0,160 | 0,038 |
| Zielona | x | 0,007 | 0,248 | 0,177 | 0,026 |
| | y | 0,703 | 0,409 | 0,362 | 0,399 |
| Brązowa | x | 0,455 | 0,523 | 0,479 | 0,558 |
| | y | 0,397 | 0,429 | 0,373 | 0,394 |

| Barwa folii | | Współrzędne chromatyczności punktów narożnych wyznaczających pole barwy (źródło światła D ₆₅ , geometria pomiaru 45/0 °) | | | |
|--------------|---|---|-------|-------|-------|
| | | 1 | 2 | 3 | 4 |
| Pomarańczowa | x | 0,610 | 0,535 | 0,506 | 0,570 |
| | y | 0,390 | 0,375 | 0,404 | 0,429 |
| Szara | x | 0,350 | 0,300 | 0,285 | 0,335 |
| | y | 0,360 | 0,310 | 0,325 | 0,375 |

2.3.2. Wymagania jakościowe

Powierzchnia licowa znaku powinna być równa, gładka, bez rozwarstwień, pęcherzy i odklejeń na krawędziach. Na powierzchni mogą występować w obrębie jednego pola średnio nie więcej niż 0,7 błędów na powierzchni (kurz, pęcherze) o wielkości najwyżej 1 mm. Rysy nie mają prawa wystąpić.

Sposób połączenia folii z powierzchnią tarczy znaku powinien uniemożliwiać jej odłączenie od tarczy bez jej zniszczenia.

Dokładność rysunku znaku powinna być taka, aby wady konturów znaku, które mogą powstać przy nanoszeniu farby na odblaskową powierzchnię znaku, nie były większe niż podane w p. 2.6.3.

Lica znaków wykonane drukiem sitowym powinny być wolne od smug i cieni.

Krawędzie lica znaku z folii typu 2 i folii pryzmatycznej powinny być odpowiednio zabezpieczone np. przez lakierowanie lub ramą z profilu ceowego.

Powłoka lakiernicza w kolorze RAL 7037 na tylnej stronie znaku powinna być równa, gładka bez smug i zacieków.

Sprawdzenie polega na ocenie wizualnej.

2.3.3 Tolerancje wymiarowe znaków drogowych

2.3.3.1 Tolerancje wymiarowe dla grubości blach

Sprawdzenie śrubą mikrometryczną:

- dla blachy stalowej ocynkowanej ogniowo o gr. 1,25 - 1,5 mm wynosi - 0,14 mm,
- dla blach aluminiowych o gr. 1,5 - 2,0 mm wynosi - 0,10 mm.

2.3.3.2 Tolerancje wymiarowe dla grubości powłok malarskich

Dla powłoki lakierniczej na tylnej powierzchni tarczy znaku o grubości 60 µm wynosi ±15 nm. Sprawdzenie wg PN-EN ISO 2808:2000 [22].

2.3.3.3 Tolerancje wymiarowe dla płaskości powierzchni

Odchylenia od poziomu nie mogą wynieść więcej niż 0,2 %, wyjątkowo do 0,5 %. Sprawdzenie szczelinomierzem.

2.3.3.4 Tolerancje wymiarowe dla tarcz znaków

Sprawdzenie przymiarem liniowym:

- wymiary dla tarcz znaków o powierzchni < 1m² podane w opisach szczegółowych załącznika nr 1 [25] są należy powiększyć o 10 mm i wykonać w tolerancji wymiarowej ± 5 mm,
- wymiary dla tarcz znaków i tablic o powierzchni > 1m² podane w opisach szczegółowych załącznika nr 1 [25] oraz wymiary wynikowe dla tablic grupy E należy powiększyć o 15 mm i wykonać w tolerancji wymiarowej ± 10 mm.

2.3.3.5 Tolerancje wymiarowe dla lica znaku

Sprawdzone przymiarem liniowym:

- tolerancje wymiarowe rysunku lica wykonanego drukiem sitowym wynoszą ± 1,5 mm,
- tolerancje wymiarowe rysunku lica wykonanego metodą wyklejania wynoszą ± 2 mm,

- kontury rysunku znaku (obwódka i symbol) muszą być równe z dokładnością w każdym kierunku do 1,0 mm.

W znakach nowych na każdym z fragmentów powierzchni znaku o wymiarach 4 x 4 cm nie może występować więcej niż 0,7 lokalnych usterek (załamania, pęcherzyki) o wymiarach nie większych niż 1 mm w każdym kierunku. Niedopuszczalne jest występowanie jakichkolwiek zarysowań powierzchni znaku.

Na znakach w okresie gwarancji, na każdym z fragmentów powierzchni znaku o wymiarach 4 x 4 cm dopuszcza się do 2 usterek jak wyżej, o wymiarach nie większych niż 1 mm w każdym kierunku. Na powierzchni tej dopuszcza się do 3 zarysowań o szerokości nie większej niż 0,8 mm i całkowitej długości nie większej niż 10 cm. Na całkowitej długości znaku dopuszcza się nie więcej niż 5 rys szerokości nie większej niż 0,8 mm i długości przekraczającej 10 cm - pod warunkiem, że zarysowania te nie zniekształcają treści znaku.

Na znakach w okresie gwarancji dopuszcza się również lokalne uszkodzenie folii o powierzchni nie przekraczającej 6 mm² każde - w liczbie nie większej niż pięć na powierzchni znaku małego lub średniego, oraz o powierzchni nie przekraczającej 8 mm² każde - w liczbie nie większej niż 8 na każdym z fragmentów powierzchni znaku dużego lub wielkiego (włączając znaki informacyjne) o wymiarach 1200 x 1200 mm.

Uszkodzenia folii nie mogą zniekształcać treści znaku - w przypadku występowania takiego zniekształcenia znak musi być bezzwłocznie wymieniony.

W znakach nowych niedopuszczalne jest występowanie jakichkolwiek rys, sięgających przez warstwę folii do powierzchni tarczy znaku. W znakach eksploatowanych istnienie takich rys jest dopuszczalne pod warunkiem, że występujące w ich otoczeniu ogniska korozyjne nie przekroczą wielkości określonych poniżej.

W znakach eksploatowanych dopuszczalne jest występowanie co najwyżej dwóch lokalnych ognisk korozji o wymiarach nie przekraczających 2,0 mm w każdym kierunku na powierzchni każdego z fragmentów znaku o wymiarach 4 x 4 cm. W znakach nowych oraz w znakach znajdujących się w okresie wymaganej gwarancji żadna korozja tarczy znaku nie może występować.

Wymagana jest taka wytrzymałość połączenia folii odblaskowej z tarczą znaku, by po zgięciu tarczy o 90° przy promieniu łuku zgięcia do 10 mm w żadnym miejscu nie uległo ono zniszczeniu.

2.3.4 Obowiązujący system oceny zgodności

Zgodnie z art. 4, art. 5 ust. 1 oraz art. 8, ust. 1 ustawy z dnia 16 kwietnia 2004 r. o wyrobach budowlanych [30] wyrób, który posiada aprobatę techniczną może być wprowadzony do obrotu i stosowania przy wykonywaniu robót budowlanych w zakresie odpowiadającym jego właściwościom użytkowym i przeznaczeniu, jeżeli producent dokonał oceny zgodności, wydał krajową deklarację zgodności z aprobatą techniczną i oznakował wyrób budowlany zgodnie z obowiązującymi przepisami.

Zgodnie z rozporządzeniem Ministra Infrastruktury z dnia 11 sierpnia 2004 r. [26] oceny zgodności wyrobu z aprobatą techniczną dokonuje producent, stosując system 1.

2.4. Poręcze ochronne

Całość ocynkowana ogniowo, malowana proszkowo na kolor żółty RAL 1003.
Wymiary i rozstaw słupków zgodnie z załączonymi rysunkami nr 3.

2.5. Materiały do montażu znaków

Wszystkie łączniki metalowe przewidywane do mocowania między sobą elementów konstrukcji wsporczych znaków jak śruby, listwy, wkręty, nakrętki itp. powinny być czyste, gładkie, bez pęknięć, naderwań, rozwarstwień i wypukłych karbów.

Łączniki mogą być dostarczane w pudełkach tekturowych, pojemnikach blaszanych lub paletach, w zależności od ich wielkości. Łączniki powinny być ocynkowane ogniowo lub

wykonane z materiałów odpornych na korozję w czasie nie krótszym niż tarcza znaku i konstrukcja wsporcza.

2.6. Przechowywanie znaków

Znaki powinny być przechowywane w pomieszczeniach suchych, z dala od materiałów działających korodująco i w warunkach zabezpieczających przed uszkodzeniami.

3. TRANSPORT

Za prawidłową organizację i funkcjonowanie transportu przy dostawie odpowiada Dostawca. Używane środki transportu muszą być sprawne technicznie, bezpieczne i gwarantować przewóz materiałów w sposób uniemożliwiający obniżeniu ich jakości.

Transport znaków, konstrukcji wsporczych i sprzętu (uchwyty, śruby, nakrętki itp.) powinien się odbywać środkami transportowymi w sposób uniemożliwiający ich przesuwanie się w czasie transportu i uszkodzanie.

4. OCECHOWANIE ZNAKÓW

Każdy wykonany znak drogowy musi mieć naklejoną na rewersie naklejkę zawierającą następujące informacje:

- a) numer i datę normy tj. PN-EN 12899-1:2005 [16],
- b) klasy istotnych właściwości wyrobu,
- c) miesiąc i dwie ostatnie cyfry roku produkcji
- d) nazwę, znak handlowy i inne oznaczenia identyfikujące producenta lub dostawcę jeśli nie jest producentem,
- e) znak budowlany „B”,
- f) numer aprobaty technicznej IBDiM,
- g) numer certyfikatu zgodności i numer jednostki certyfikującej.

Oznakowania powinny być wykonane w sposób trwały i wyraźny, czytelny z normalnej odległości widzenia, a całkowita powierzchnia naklejki nie była większa niż 30 cm². Czytelność i trwałość cechy na tylnej stronie tarczy znaku nie powinna być niższa od wymaganej trwałości znaku. Naklejkę należy wykonać z folii nieodblaskowej.

5. KONTROLA JAKOŚCI ROBÓT

Zgodność wykonania znaków i jakości z wymagami przedstawionymi w SST będzie przedmiotem odbioru dostarczonych znaków.

5.1. Kontrola jakości

Przy kontroli jakości dostarczonych znaków i urządzeń zostanie sprawdzone:

- korozyjność wszystkich elementów znaków – ocena wizualna 1 w roku,
- jakość przyklejenia folii lica znaku do tarczy znaku – przed odbiorem, po upływie każdych kolejnych 3 lat eksploatacji i na pół roku przed upływem okresu gwarancji,
- powierzchniowy współczynnik odbłasku – przed odbiorem, po upływie każdych kolejnych 3 lat eksploatacji i na pół roku przed upływem okresu gwarancji,

Badaniom należy poddać co najmniej 10 % dostarczonych znaków.

Do każdej partii dostarczanych znaków, Wykonawca przedstawi krajową deklarację zgodności z aprobatą techniczną, potwierdzoną certyfikatem jednostki zewnętrznej stosując system 1, zgodnie z rozporządzeniem Ministra Infrastruktury z dnia 11 sierpnia 2004r. w sprawie sposobów deklarowania zgodności wyrobów budowlanych oraz sposobu znakowania ich znakiem budowlanym (Dz. U. Nr 198, poz. 2041).

Badania bieżące przy odbiorze poszczególnych partii dostaw:

- pomiar grubości blachy i grubości ścianki słupka,

- wizualna ocena powierzchni znaku,

6. OBMIAR ROBÓT

Jednostkami obmiarowymi są:

- a) szt. (sztuka), dla dostawy znaków typowych,
- b) mb (metr bieżący) dla dostawy słupka, konstrukcji wsporczej, poręczy ochronnych,
- c) m² (metr kwadratowy powierzchni) dla dostawy tablic znaków pozostałych,
- d) kpl (komplet) dla dostawy obejm uniwersalnych do znaków.

6. ODBIÓR ROBÓT

Dostawy uznaje się za wykonane zgodnie z SST i wymaganiami Zamawiającego, jeżeli wszystkie pomiary i badania z zachowaniem tolerancji wg pkt 2, dały wyniki pozytywne.

6.1. Terminy dostaw

- 1) Dostawy będą wykonywane na podstawie pisemnego zamówienia złożonego przez Zamawiającego z wyszczególnieniem dokładnej nazwy znaku lub elementu bezpieczeństwa, oraz ilości i wartości zamówienia zgodnie z cenami jednostkowymi ujętymi w formularzu cenowym.
- 2) Wykonawca wykona dostawę zgodnie z terminem zaoferowanym w Formularzu oferty pkt.4 i §2 pkt.4 umowy.
- 3) Koszt dostawy wliczony w wartość oferty i odbywa się transportem Wykonawcy do magazynów Obwodów Drogowych GDDKiA:
 - a) w Lidzbarku Warmińskim, ul. Olsztyńska 12
 - b) w Biskupcu ul. Przemysłowa 3.
- 4) Każda dostawa podlega odbiorowi przez upoważnionego pracownika Rejonu.

9. PODSTAWA PŁATNOŚCI

9.1. Cena jednostkowa dostawy znaków obejmuje:

- wykonanie znaku, tablicy, słupka, zgodnie pkt. 2 niniejszej SST,
- dostarczenie znaku, tablicy, słupka do siedzib Zamawiającego.

10. NORMY I PRZEPISY ZWIĄZANE

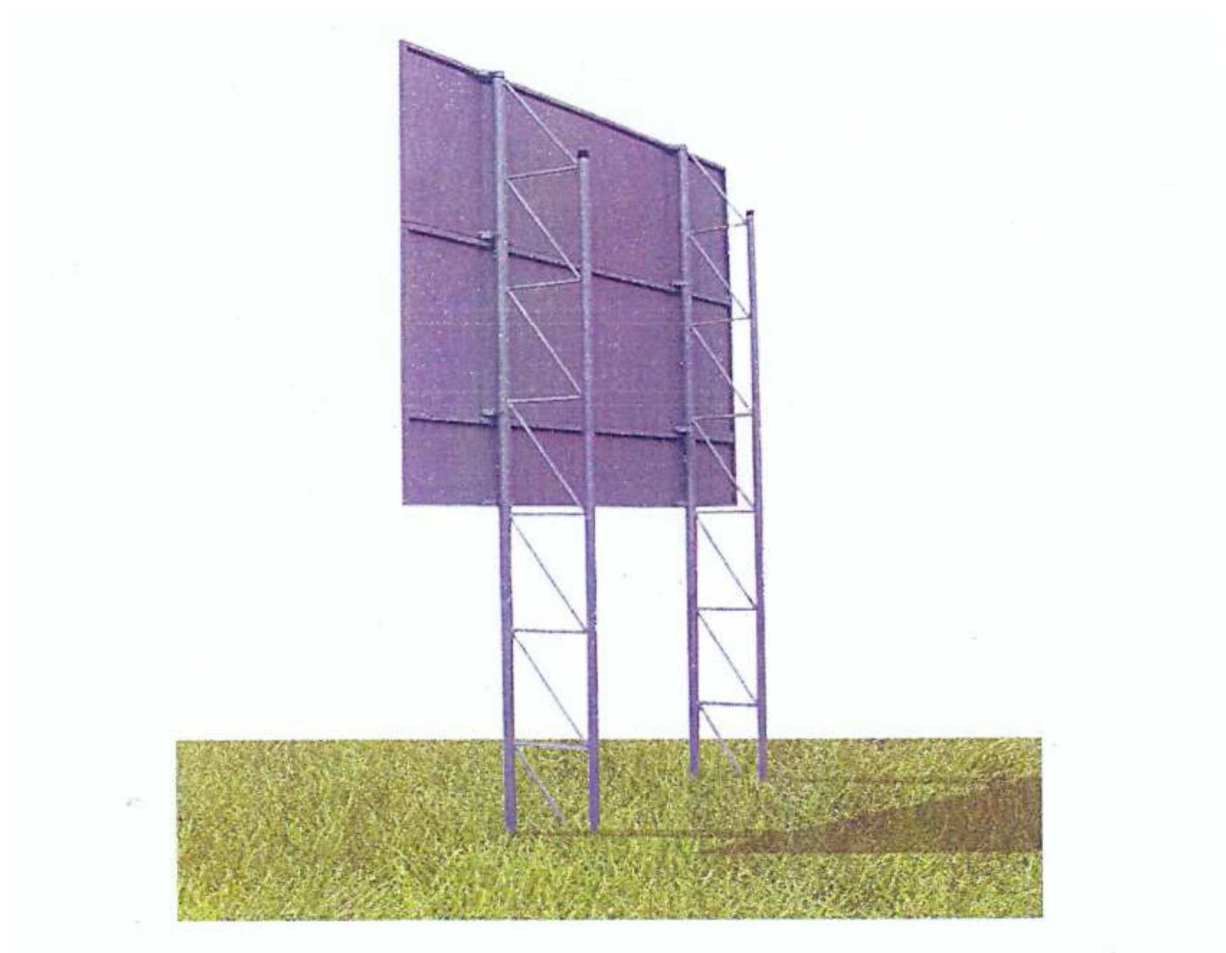
10.1. Normy

- | | |
|------------------------|---|
| 1. PN-76/C-81521 | Wyroby lakierowane - badanie odporności powłoki lakierowanej na działanie wody oraz oznaczanie nasiąkliwości |
| 2. PN-84/H-74220 | Rury stalowe bez szwu ciągnione i walcowane na zimno ogólnego zastosowania |
| 3. PN-88/C-81523 | Wyroby lakierowane - Oznaczanie odporności powłoki na działanie mgły solnej |
| 4. PN-89/H-84023.07 | Stal określonego zastosowania. Stal na rury. Gatunki |
| 5. PN-B-03215:1998 | Konstrukcje stalowe - Połączenia z fundamentami - Projektowanie i wykonanie |
| 6. PN-B-03264:2002 | Konstrukcje betonowe, żelbetowe i sprężone - Obliczenia statyczne i projektowanie |
| 7. PN-EN 485-4:1997 | Aluminium i stopy aluminium - Blachy, taśmy i płyty - Tolerancje kształtu i wymiarów wyrobów walcowanych na zimno |
| 8. PN-EN ISO 1461:2000 | Powłoki cynkowe nanoszone na stal metodą zanurzeniową (cynkowanie jednostkowe) – Wymaganie i badanie |
| 9. PN-EN 10240:2001 | Wewnętrzne i/lub zewnętrzne powłoki ochronne rur stalowych. Wymagania dotyczące powłok wykonanych przez cynkowanie ogniowe w ocynkowniach zautomatyzowanych |

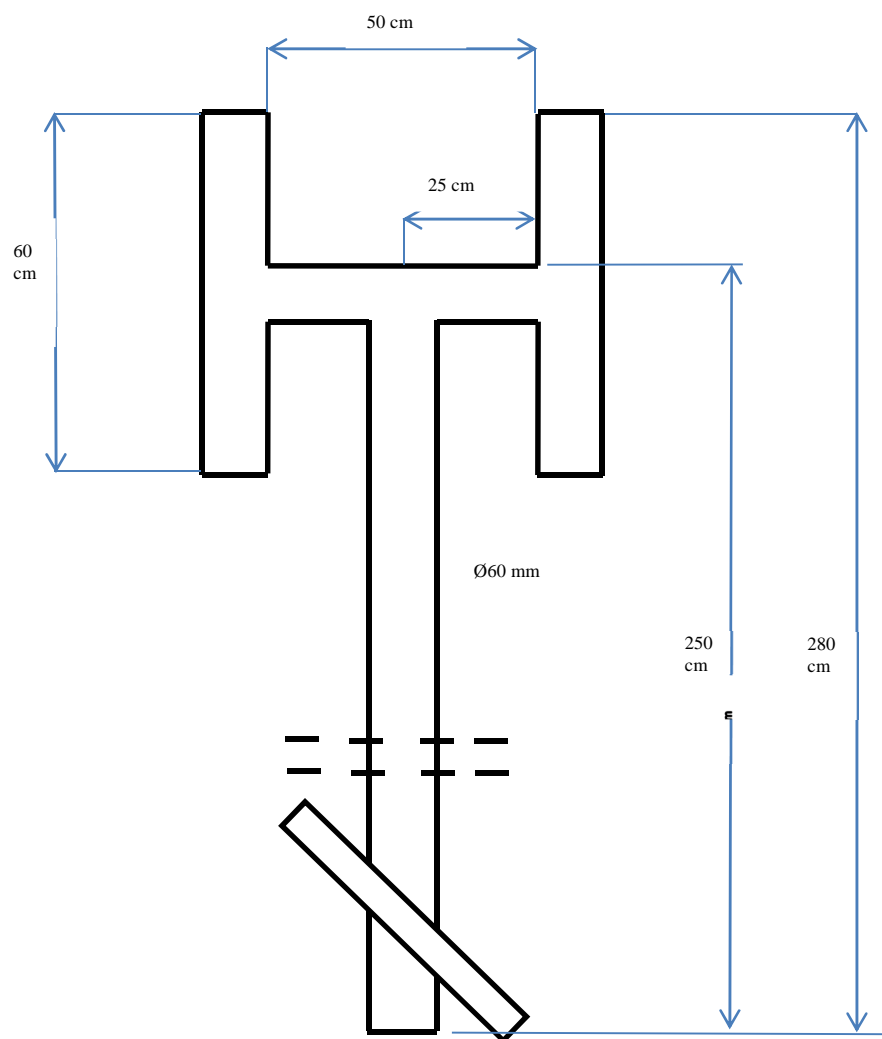
- | | |
|---|--|
| 10. PN-EN 10292:2003/ A1:2004/A1:2005(U) | Taśmy i blachy ze stali o podwyższonej granicy plastyczności powlekane ogniowo w sposób ciągły do obróbki plastycznej na zimno. Warunki techniczne dostawy |
| 11. PN-EN 10327:2005(U) | Taśmy i blachy ze stali niskowęglowych powlekane ogniowo w sposób ciągły do obróbki plastycznej na zimno. Warunki techniczne dostawy |
| 12. PN-EN 12767:2003 | Bierne bezpieczeństwo konstrukcji wsporczych dla urządzeń drogowych. Wymagania i metody badań |
| 13. PN-EN 12899-1:2005 | Stałe, pionowe znaki drogowe - Część 1: Znaki stałe |
| 14. PN-EN 12899-5 | Stałe, pionowe znaki drogowe - Część 5 Badanie wstępne typu |
| 15. PN-H-74200:1998 | Rury stalowe ze szwem, gwintowane |
| 16. PN-EN ISO 2808:2000 | Farby i lakiery - oznaczanie grubości powłoki |
| 17. PN-91/H-93010 | Stal. Kształtowniki walcowane na gorąco |

10.2 Przepisy związane

1. Załączniki nr 1 i 4 do rozporządzenia Ministra Infrastruktury z dnia 3 lipca 2003 w sprawie szczegółowych warunków technicznych dla znaków i sygnałów drogowych oraz urządzeń bezpieczeństwa ruchu drogowego i warunków ich umieszczania na drogach (Dz. U. nr 220, poz. 2181)
2. Rozporządzenie Ministra Infrastruktury z dn. 11 sierpnia 2004 r. w sprawie sposobów deklarowania zgodności wyrobów budowlanych oraz sposobu znakowania ich znakiem budowlanym (Dz. U. nr 198, poz. 2041)
3. Rozporządzenie Ministra Infrastruktury z dn. 08 listopada 2004 r. w sprawie aprobat technicznych oraz jednostek organizacyjnych upoważnionych do ich wydawania (Dz. U. nr 249, poz. 2497)
4. CIE No. 39.2 1983 Recommendations for surface colours for visual signalling (Zalecenia dla barw powierzchniowych sygnalizacji wizualnej)
5. CIE No. 54 Retroreflection definition and measurement (Powierzchniowy współczynnik odbłasku definicja i pomiary)
6. Ustawa z dnia 16 kwietnia 2004 r. o wyrobach budowlanych (Dz. U. nr 92, poz. 881)
7. Stałe odblaskowe znaki drogowe i urządzenia bezpieczeństwa ruchu drogowego. Zalecenia IBDiM do udzielania aprobat technicznych nr Z/2005-03-009

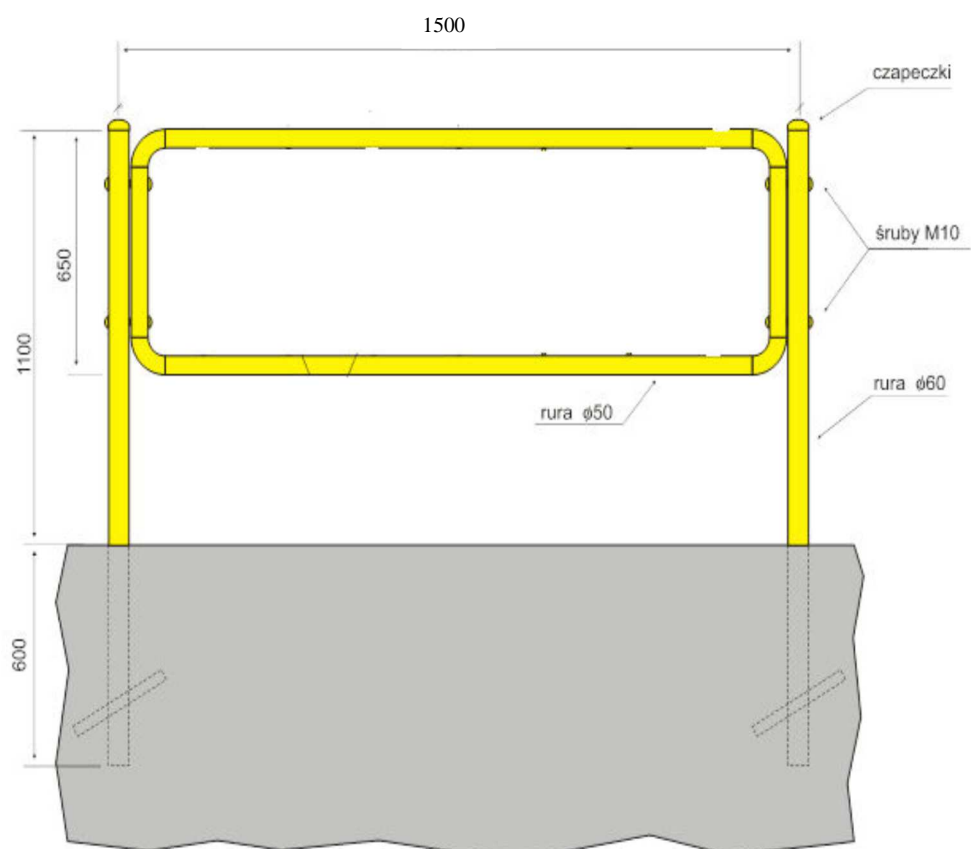


Kratownica ocynkowana do znaków kierunkowych

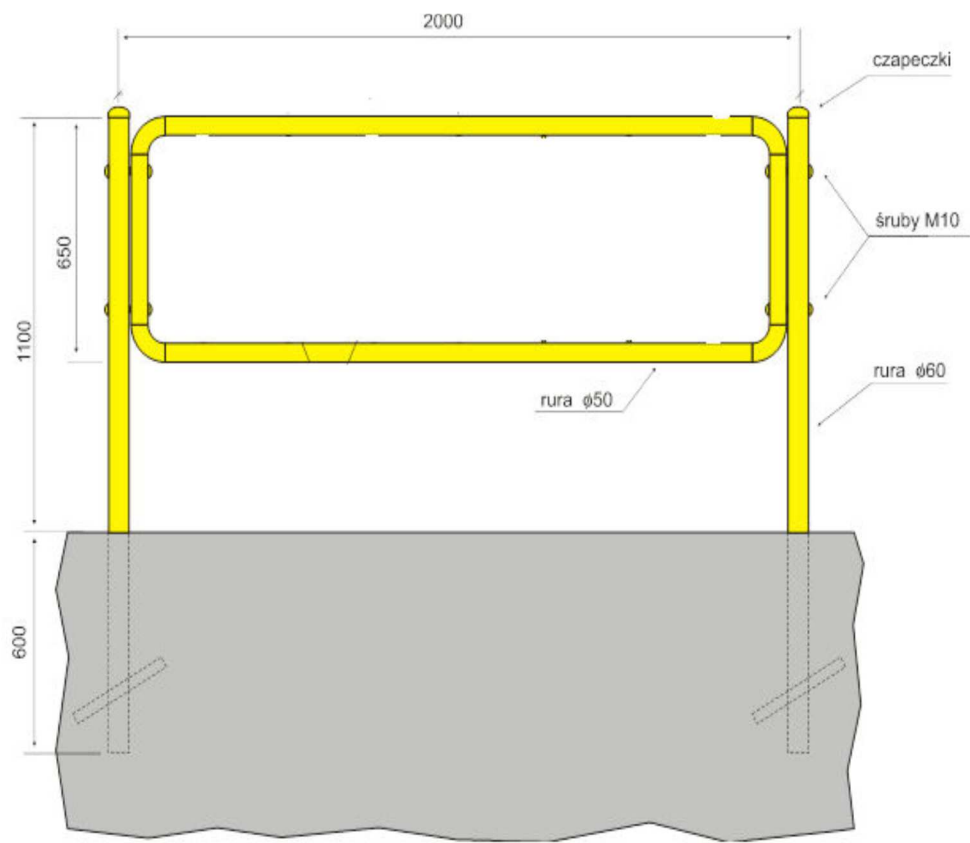


Słupek ocynkowany do tablic U-3e

Bariera ochronna



Bariera ochronna



Tom IV
FORMULARZ CENOWY
(osobny plik)