

Materiały przetargowe działań kompensacyjnych realizowanych w ramach projektu kompensacji dla inwestycji pn. „Budowa drogi ekspresowej S3 odcinek Szczecin – Gorzów Wlkp.” dla:

- I - Pojezierza Myśliborskiego w kierunku poprawy warunków bytowania wybranych gatunków ptaków tj.: kropiatka, zielonka, bąk, baczek, gęś białoczelna, gęś gęgawa, gęś zbożowa, łabędź krzykliwy, derkacz, żuraw, błotniak stawowy, zimorodek – obszar Jeziora Koźiego,
- II - Jezior Wełtyńskich w zakresie poprawy stanu siedliska priorytetowego 91E0 łągi wierzbowe, topolowe, olszowe i jesionowe,
- III - Pojezierza Myśliborskiego w zakresie poprawy stanu siedliska priorytetowego 91E0 łągi wierzbowe, topolowe, olszowe i jesionowe,

Wykonano na zlecenie:
Generalnej Dyrekcji Dróg Krajowych i Autostrad, Oddział Szczecin



Wykonawca: mgr inż. Robert Stańko

I - Wykonanie działań kompensacyjnych zgodnie z opracowaniem w zakresie szczegółowego projektu kompensacji w zakresie działań , jakie należy podjąć na terenie Pojezierza Myśliborskiego w kierunku poprawy warunków bytowania wybranych gatunków ptaków tj.: kropiatka, zielonka, bąk, baczek, gęś białoczelna, gęś gęgawa, gęś zbożowa, łabędź krzykliwy, derkacz, żuraw, błotniak stawowy, zimorodek

Zadanie 1 - Usunięcie zagajników brzoźowo-osikowych w obrębie działki jeziora na powierzchni 7 ha z pozostawieniem pojedynczych drzew i grup krzewów, wskazane ręczne wykonanie prac (działka 517 obręb Ławy gm. Myślibórz)

Zadanie polega na usunięciu nalotów drzew – zagajników brzoźowo-osikowych (do 10 lat) z powierzchni 7 ha w obrębie działki 517 (wschodni brzeg jeziora Koziego, obszar zaznaczony żółtą linią przerywaną na załączonej rycinie nr 1) z pozostawieniem drzew oraz niewielkich (o pow. do 12 m²) grup krzewów (15 grup/ha). Ściętą biomasę należy bezwzględnie wynieść poza obszar gruntów znajdujących się na podłożu organicznym w misie jeziornej tj. na sąsiadujący grunt mineralny. Biomasa należy pozostawić do naturalnego rozkładu lub zagospodarować we własnym zakresie w zależności od uzgodnień z właścicielem gruntów. W zależności od uzgodnień, uzyskana biomasa może być uprzedniego zrąbkowana. Miejsca składowania biomasy należy uzgodnić z zarządcą lub właścicielem gruntów.

Termin prowadzenia prac: 01.09. - 30.11.

Zadanie 2 - Usunięcie łożowisk, zakrzaczeń i zagajników brzoźowo-osikowych w wydzieleniach nieleśnych 161prs, 162c (część), 163j (część), 243a (część) i b, na powierzchni łącznej 10 ha w obrębie działek 610, 612 (obręb Ławy gm. Myślibórz), 673/1 (obręb Trzcinna gmina Nowogródek Pomorski) oraz 824 i 825 (obręb Staw gm. Lubiszyn)

Zadanie polega na całkowitym usunięciu nalotów drzew – zagajników brzoźowo-osikowych (do 10 lat) z powierzchni ok. 10 ha w obrębie działek 610, 612, 673/1, 824 i 825 (zachodni brzeg jeziora Koziego, obszar zaznaczony żółtą linią przerywaną na załączonej rycinie nr 1) z pozostawieniem drzew. Ściętą biomasę należy bezwzględnie wynieść poza obszar gruntów znajdujących się na podłożu organicznym w misie jeziornej tj. na sąsiadujący grunt mineralny. Biomasa można pozostawić do naturalnego rozkładu lub zagospodarować we własnym zakresie w zależności od uzgodnień z właścicielem gruntów. W zależności od uzgodnień, uzyskana biomasa może być uprzedniego zrąbkowana. Miejsca składowania biomasy należy uzgodnić z zarządcą lub właścicielem gruntów.

Termin prowadzenia prac: 01.09. - 30.11.

Zadanie 3 - Jednorazowe, selektywne usunięcie z pow. 6 ha zakrzaczeń wierzby łoży z płatów kłociowisk w wydzieleniu 162c (część) w obrębie działki 610 (obręb Ławy gm. Myślibórz)

Zadanie polega na całkowitym usunięciu łożowisk z powierzchni 6 ha w obrębie działki 610 (zachodni brzeg jeziora Koziego, obszar zaznaczony pomarańczową linią przerywaną na załączonej rycinie nr 1). Ściętą biomasę należy bezwzględnie wynieść poza obszar gruntów znajdujących się na podłożu organicznym w misie jeziornej tj. na sąsiadujący grunt mineralny. Biomasa można pozostawić do naturalnego rozkładu lub zagospodarować we własnym zakresie w zależności od uzgodnień z właścicielem gruntów. W zależności od uzgodnień, uzyskana biomasa może być uprzedniego zrąbkowana. Miejsca składowania biomasy należy uzgodnić z zarządcą lub właścicielem gruntów.

Termin prowadzenia prac: 01.09. - 30.11.

Zadanie 4 - Utrzymanie luk obejmujących najlepiej zachowane płaty łąk trzęślicowych o pow. łącznej do 0,9 ha w wydzieleniu leśnym 161o (działka 673/1, obręb Trzcinna, Gmina Nowogródek Pomorski) poprzez ekstensywne wykaszanie.

Zadanie 5 - Rozpoczęcie ekstensywnego, zgodnego z wymogami programów rolnośrodowiskowych, koszenia łąk i kłociowisk po usunięciu zadrzewień i zakrzaczeń

(pierwszy rok po ich usunięciu) na powierzchniach wymienionych w punktach 1, 2 w obrębie działek 825, 610, 612, 824 – zadanie polega na włączeniu ww. terenów do programów rolno-środowiskowych przez zarządców bądź właścicieli gruntów (ewentualnie dzierżawców) zapewniających trwałość podjętych działań

Zadania 4,5 – polegają na wczesnojesiennym, jednorazowym wykoszeniu łąk i kłociowisk o łącznej pow. 17 ha (teren zaznaczony żółtą linią przerywaną na rycinie nr 1, łąki trzęślicowe zaznaczono na rycinie nr 1 jako oddzielne poligony we wschodniej części misy jeziora), z bezwzględną koniecznością usunięcia biomasy poza grunty organiczne położone w misie jeziora Koziego. Usunięta biomasa może być zagospodarowana dowolnie. Z uwagi na panujące warunki wodne koszenie na większej części powierzchni musi odbywać się ręcznie lub za pomocą specjalnie do tego przeznaczonych maszyn.

Termin prowadzenia prac: 15.08 – 30.09.

Opracowanie projektowe

| | |
|-------------|---|
| TEMAT | DZIAŁANIA KOMPENSACYJNE |
| OBIEKT | Pojezierze Myśliborskie, obszar jeziora Koziego |
| LOKALIZACJA | Droga ekspresowa S3 odcinek Szczecin – Gorzów Wlkp., obręb Ławy gm. - Myślibórz, obręb Trzcinna - gmina Nowogródek Pomorski , obręb Staw gmina Lubiszyn |
| INWESTOR | GDDKiA Oddział Szczecin |
| WYKONAWCA | Klub Przyrodników |

| | |
|-----------------------------|--------------|
| Projektant Robert Stańko | Sprawdzający |
|-----------------------------|--------------|

- **Zestawienie rysunków**

Rycina 1. Obszar planowanych wycinek i koszenia.

- **Lokalizacja**

Opracowywany teren znajduje się przy drodze ekspresowej S3 odcinek Szczecin – Gorzów Wlkp., na terenie trzech Gmin: Myślibórz, Nowogródek Pomorski i Lubiszyn (woj. zachodniopomorskie). Poprawa bytowania wybranych gatunków ptaków będzie mieć miejsce na Pojezierzu Myśliborskim w obszarze Jeziora Koziego.

- **Cel opracowania**

Celem opracowania jest wykonanie działań kompensacyjnych dla poprawy warunków bytowania wybranych gatunków ptaków tj.: kropiatka, zielonka, bąk, baczek, gęś białoczelna, gęś gęgawa, gęś zbożowa, łabędź krzykliwy, derkacz, żuraw, błotniak stawowy, zimorodek

- **Wymagania dotyczące działań:**

1. Usunięcie zagajników brzoźowo-osikowych w obrębie działki jeziora na powierzchni 7 ha z pozostawieniem pojedynczych drzew i grup krzewów, wskazane ręczne wykonanie prac (działka 517 obręb Ławy gm. Myślibórz)

Zadanie polega na usunięciu nalotów drzew – zagajników brzoźowo-osikowych z powierzchni 7 ha w obrębie działki 517 (wschodni brzeg jeziora Koziego, obszar zaznaczony żółtą linią przerywaną na załączonej rycinie nr 1) z pozostawieniem pojedynczych drzew (do 20 egz./ha) oraz niewielkich (o pow. do 12 m²) grup krzewów (15 grup/ha). Ściętą biomasę należy bezwzględnie wynieść poza obszar gruntów znajdujących się na podłożu organicznym w misie jeziornej tj. na sąsiadujący grunt mineralny. Biomasa może zostać pozostawiona do naturalnego rozkładu lub zagospodarować we własnym zakresie w zależności od uzgodnień z właścicielem gruntów. W zależności od uzgodnień, uzyskana biomasa może wymagać uprzedniego zrząbkowania.

Termin prowadzenia prac: 01.09. - 30.11.

2. Usunięcie łozowisk, zakrzaczeń i zagajników brzoźowo-osikowych w wydzieleniach nieleśnych 161pr, 162c (część), 163j (część), 243a (część) i b, na powierzchni łącznej 10 ha w obrębie działek 610, 612 (obwód Ławy gm. Myślibórz), 673/1 (obwód Trzcina gmina Nowogródek Pomorski) oraz 824 i 825 (obwód Staw gm. Lubiszyn)

Zadanie polega na całkowitym usunięciu nalotów drzew – zagajników brzoźowo-osikowych z powierzchni 10 ha w obrębie działek 610, 612, 673/1, 824 i 825 (zachodni brzeg jeziora Koziego, obszar zaznaczony żółtą linią przerywaną na załączonej rycinie nr 1) z pozostawieniem pojedynczych drzew (do 20 egz./ha). Ściętą biomasę należy bezwzględnie wynieść poza obszar gruntów znajdujących się na podłożu organicznym w misie jeziornej tj. na sąsiadujący grunt mineralny. Biomasa może zostać pozostawiona do naturalnego rozkładu lub zagospodarować we własnym zakresie w zależności od uzgodnień z właścicielem gruntów. W zależności od uzgodnień, uzyskana biomasa może wymagać uprzedniego zrząbkowania.

Termin prowadzenia prac: 01.09. - 30.11.

3 - Jednorazowe, selektywne usunięcie z pow. 6 ha zakrzaczeń wierzby łoży z płatów kłociowisk w wydzieleniu 162c (część) w obrębie działki 610 (obwód Ławy gm. Myślibórz)

Zadanie polega na całkowitym usunięciu łozowisk z powierzchni 6 ha w obrębie działki 610 (zachodni brzeg jeziora Koziego, obszar zaznaczony pomarańczową linią przerywaną na załączonej rycinie nr 1). Ściętą biomasę należy bezwzględnie wynieść poza obszar gruntów znajdujących się na podłożu organicznym w misie jeziornej tj. na sąsiadujący grunt mineralny. Biomasa może zostać pozostawiona do naturalnego rozkładu lub zagospodarować we własnym zakresie w zależności od uzgodnień z właścicielem gruntów. W zależności od uzgodnień, uzyskana biomasa może wymagać uprzedniego zrząbkowania.

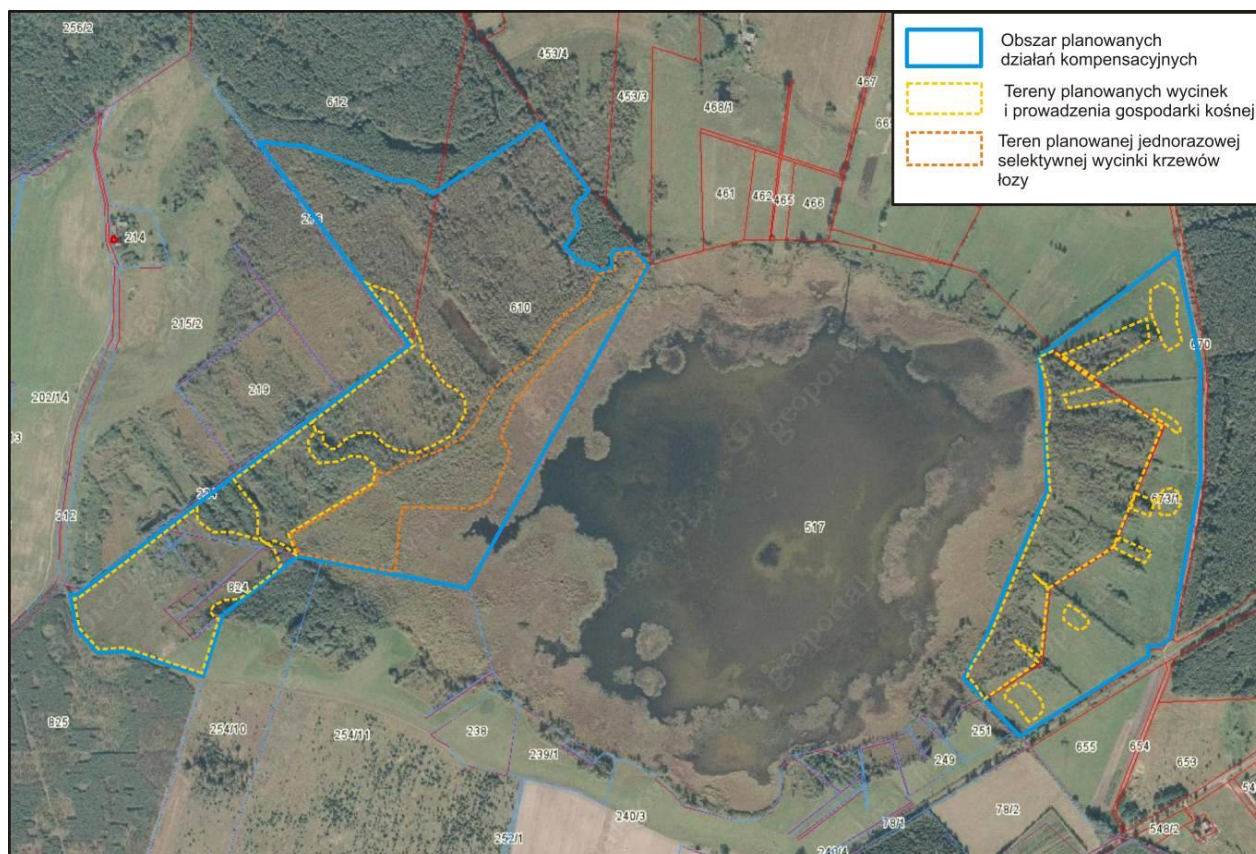
Termin prowadzenia prac: 01.09. - 30.11.

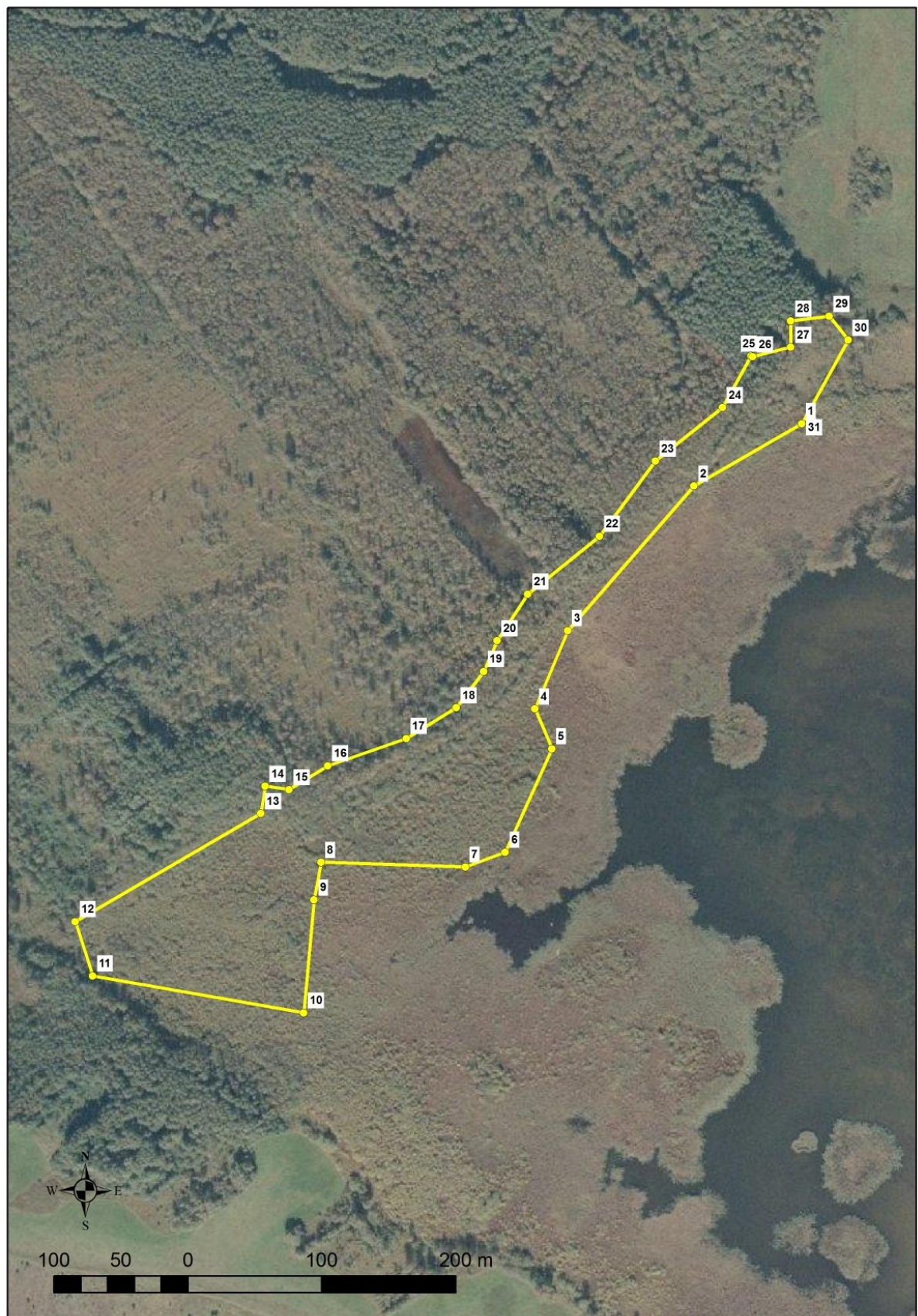
4. Utrzymanie luk obejmujących najlepiej zachowane płyty łąk trzęślicowych o pow. łącznej do 0,9 ha w wydzieleniu leśnym 161o (działka 673/1, obręb Trzcinna, Gmina Nowogródek Pomorski) poprzez ekstensywne wykaszanie.

5. Rozpoczęcie ekstensywnego, zgodnego z wymogami programów rolnośrodowiskowych, koszenia łąk i kłociowisk po usunięciu zadrzewień i zakrzaczeń (pierwszy rok po ich usunięciu) na powierzchniach wymienionych w punktach 1, 2 w obrębie działek 825, 610, 612, 824

Zadania 4,5 – polegają na wczesnojesiennym, jednorazowym wykoszeniu łąk i kłociowisk o łącznej pow. 17 ha (teren zaznaczony żółtą linią przerywaną na rycinie nr 1, łąki trzęślicowe zaznaczono na rycinie nr 1 jako oddzielne poligony we wschodniej części misy jeziora), z bezwzględną koniecznością usunięcia biomasy poza grunty organiczne położone w misie jeziora Koziego. Usunięta biomasa może być zagospodarowana dowolnie. Z uwagi na panujące warunki wodne koszenie na większej części powierzchni musi odbywać się ręcznie lub za pomocą specjalnie do tego przeznaczonych maszyn.

Termin prowadzenia prac: 15.08 – 30.09.





Koszenie

| Nr | X | Y |
|------|-------------------|-------------------|
| 1_1 | 14° 57' 9,011" E | 52° 52' 23,210" N |
| 1_2 | 14° 57' 8,663" E | 52° 52' 23,768" N |
| 1_3 | 14° 57' 16,647" E | 52° 52' 27,836" N |
| 1_4 | 14° 57' 12,192" E | 52° 52' 31,135" N |
| 1_5 | 14° 57' 15,235" E | 52° 52' 30,583" N |
| 1_6 | 14° 57' 16,575" E | 52° 52' 29,378" N |
| 1_7 | 14° 57' 17,670" E | 52° 52' 28,238" N |
| 1_8 | 14° 57' 17,968" E | 52° 52' 27,287" N |
| 1_9 | 14° 57' 18,836" E | 52° 52' 26,973" N |
| 1_10 | 14° 57' 19,398" E | 52° 52' 26,412" N |
| 1_11 | 14° 57' 20,069" E | 52° 52' 25,963" N |
| 1_12 | 14° 57' 20,990" E | 52° 52' 25,723" N |
| 1_13 | 14° 57' 21,780" E | 52° 52' 25,279" N |
| 1_14 | 14° 57' 21,857" E | 52° 52' 24,448" N |
| 1_15 | 14° 57' 20,913" E | 52° 52' 23,328" N |
| 1_16 | 14° 57' 19,439" E | 52° 52' 22,752" N |
| 1_17 | 14° 57' 17,688" E | 52° 52' 22,257" N |
| 1_18 | 14° 57' 16,091" E | 52° 52' 22,366" N |
| 1_19 | 14° 57' 15,050" E | 52° 52' 22,602" N |
| 1_20 | 14° 57' 14,129" E | 52° 52' 23,169" N |
| 1_21 | 14° 57' 12,866" E | 52° 52' 23,217" N |
| 1_22 | 14° 57' 11,938" E | 52° 52' 22,895" N |
| 1_23 | 14° 57' 11,086" E | 52° 52' 22,395" N |
| 1_24 | 14° 57' 10,592" E | 52° 52' 22,233" N |
| 1_25 | 14° 57' 9,752" E | 52° 52' 22,567" N |
| 1_26 | 14° 57' 9,643" E | 52° 52' 23,088" N |
| 1_27 | 14° 57' 9,011" E | 52° 52' 23,210" N |
| 2_1 | 14° 57' 5,742" E | 52° 52' 17,097" N |
| 2_2 | 14° 57' 4,514" E | 52° 52' 17,385" N |
| 2_3 | 14° 57' 4,351" E | 52° 52' 18,812" N |
| 2_4 | 14° 57' 2,122" E | 52° 52' 20,436" N |
| 2_5 | 14° 57' 8,663" E | 52° 52' 23,768" N |
| 2_6 | 14° 57' 9,011" E | 52° 52' 23,210" N |
| 2_7 | 14° 57' 9,003" E | 52° 52' 23,212" N |
| 2_8 | 14° 57' 8,453" E | 52° 52' 22,685" N |
| 2_9 | 14° 57' 8,605" E | 52° 52' 22,020" N |
| 2_10 | 14° 57' 9,433" E | 52° 52' 21,486" N |
| 2_11 | 14° 57' 10,805" E | 52° 52' 21,551" N |
| 2_12 | 14° 57' 12,117" E | 52° 52' 21,940" N |
| 2_13 | 14° 57' 13,432" E | 52° 52' 21,967" N |
| 2_14 | 14° 57' 14,456" E | 52° 52' 21,585" N |
| 2_15 | 14° 57' 14,583" E | 52° 52' 21,191" N |
| 2_16 | 14° 57' 14,592" E | 52° 52' 21,179" N |
| 2_17 | 14° 57' 14,473" E | 52° 52' 20,521" N |
| 2_18 | 14° 57' 7,322" E | 52° 52' 17,661" N |
| 2_19 | 14° 57' 7,997" E | 52° 52' 16,603" N |
| 2_20 | 14° 57' 6,082" E | 52° 52' 17,276" N |
| 2_21 | 14° 57' 5,738" E | 52° 52' 17,101" N |
| 2_22 | 14° 57' 5,742" E | 52° 52' 17,097" N |
| 3_1 | 14° 57' 4,514" E | 52° 52' 17,385" N |
| 3_2 | 14° 57' 5,742" E | 52° 52' 17,097" N |
| 3_3 | 14° 57' 6,892" E | 52° 52' 15,764" N |
| 3_4 | 14° 57' 3,788" E | 52° 52' 14,132" N |
| 3_5 | 14° 57' 2,039" E | 52° 52' 14,057" N |
| 3_6 | 14° 57' 0,938" E | 52° 52' 13,657" N |
| 3_7 | 14° 57' 0,827" E | 52° 52' 13,236" N |
| 3_8 | 14° 57' 1,592" E | 52° 52' 12,977" N |
| 3_9 | 14° 57' 1,588" E | 52° 52' 12,975" N |

| | | |
|------|-------------------|-------------------|
| 3_10 | 14° 57' 0,624" E | 52° 52' 9,992" N |
| 3_11 | 14° 57' 0,396" E | 52° 52' 10,019" N |
| 3_12 | 14° 56' 53,613" E | 52° 52' 11,268" N |
| 3_13 | 14° 56' 51,380" E | 52° 52' 11,119" N |
| 3_14 | 14° 56' 49,574" E | 52° 52' 12,181" N |
| 3_15 | 14° 56' 48,966" E | 52° 52' 13,990" N |
| 3_16 | 14° 56' 57,297" E | 52° 52' 17,977" N |
| 3_17 | 14° 56' 59,112" E | 52° 52' 18,902" N |
| 3_18 | 14° 56' 59,228" E | 52° 52' 18,184" N |
| 3_19 | 14° 57' 0,848" E | 52° 52' 17,514" N |
| 3_20 | 14° 57' 2,516" E | 52° 52' 17,607" N |
| 3_21 | 14° 57' 4,514" E | 52° 52' 17,385" N |
| 4_1 | 14° 58' 8,272" E | 52° 52' 10,806" N |
| 4_2 | 14° 58' 6,485" E | 52° 52' 11,793" N |
| 4_3 | 14° 58' 8,332" E | 52° 52' 14,305" N |
| 4_4 | 14° 58' 12,752" E | 52° 52' 21,897" N |
| 4_5 | 14° 58' 12,301" E | 52° 52' 25,457" N |
| 4_6 | 14° 58' 12,511" E | 52° 52' 25,792" N |
| 4_7 | 14° 58' 12,369" E | 52° 52' 27,320" N |
| 4_8 | 14° 58' 11,372" E | 52° 52' 28,964" N |
| 4_9 | 14° 58' 12,427" E | 52° 52' 29,291" N |
| 4_10 | 14° 58' 16,806" E | 52° 52' 27,580" N |
| 4_11 | 14° 58' 13,538" E | 52° 52' 27,067" N |
| 4_12 | 14° 58' 14,210" E | 52° 52' 26,324" N |
| 4_13 | 14° 58' 18,617" E | 52° 52' 26,912" N |
| 4_14 | 14° 58' 22,354" E | 52° 52' 25,616" N |
| 4_15 | 14° 58' 18,734" E | 52° 52' 19,146" N |
| 4_16 | 14° 58' 13,391" E | 52° 52' 16,958" N |
| 4_17 | 14° 58' 11,888" E | 52° 52' 17,563" N |
| 4_18 | 14° 58' 11,778" E | 52° 52' 17,450" N |
| 4_19 | 14° 58' 13,294" E | 52° 52' 16,699" N |
| 4_20 | 14° 58' 13,067" E | 52° 52' 13,299" N |
| 4_21 | 14° 58' 10,709" E | 52° 52' 14,021" N |
| 4_22 | 14° 58' 12,747" E | 52° 52' 12,850" N |
| 4_23 | 14° 58' 8,272" E | 52° 52' 10,806" N |
| 5_1 | 14° 58' 22,060" E | 52° 52' 19,040" N |
| 5_2 | 14° 58' 21,643" E | 52° 52' 18,332" N |
| 5_3 | 14° 58' 18,885" E | 52° 52' 19,083" N |
| 5_4 | 14° 58' 19,232" E | 52° 52' 19,654" N |
| 5_5 | 14° 58' 22,060" E | 52° 52' 19,040" N |
| 6_1 | 14° 58' 16,552" E | 52° 52' 14,730" N |
| 6_2 | 14° 58' 15,891" E | 52° 52' 14,708" N |
| 6_3 | 14° 58' 14,645" E | 52° 52' 15,140" N |
| 6_4 | 14° 58' 14,681" E | 52° 52' 15,396" N |
| 6_5 | 14° 58' 15,079" E | 52° 52' 16,047" N |
| 6_6 | 14° 58' 16,474" E | 52° 52' 15,567" N |
| 6_7 | 14° 58' 17,055" E | 52° 52' 15,149" N |
| 6_8 | 14° 58' 16,552" E | 52° 52' 14,730" N |
| 7_1 | 14° 58' 13,071" E | 52° 52' 10,016" N |
| 7_2 | 14° 58' 12,316" E | 52° 52' 9,698" N |
| 7_3 | 14° 58' 11,027" E | 52° 52' 10,603" N |
| 7_4 | 14° 58' 10,158" E | 52° 52' 10,865" N |
| 7_5 | 14° 58' 10,181" E | 52° 52' 11,267" N |
| 7_6 | 14° 58' 11,042" E | 52° 52' 11,734" N |
| 7_7 | 14° 58' 11,985" E | 52° 52' 11,724" N |
| 7_8 | 14° 58' 13,350" E | 52° 52' 10,901" N |
| 7_9 | 14° 58' 13,511" E | 52° 52' 10,469" N |
| 7_10 | 14° 58' 13,071" E | 52° 52' 10,016" N |
| 8_1 | 14° 58' 20,791" E | 52° 52' 30,123" N |
| 8_2 | 14° 58' 16,165" E | 52° 52' 27,996" N |
| 8_3 | 14° 58' 13,395" E | 52° 52' 29,120" N |

| | | |
|-------|-------------------|-------------------|
| 8_4 | 14° 58' 20,499" E | 52° 52' 31,317" N |
| 8_5 | 14° 58' 20,791" E | 52° 52' 30,123" N |
| 9_1 | 14° 58' 23,622" E | 52° 52' 30,146" N |
| 9_2 | 14° 58' 22,411" E | 52° 52' 29,558" N |
| 9_3 | 14° 58' 20,729" E | 52° 52' 31,434" N |
| 9_4 | 14° 58' 20,607" E | 52° 52' 32,751" N |
| 9_5 | 14° 58' 21,649" E | 52° 52' 33,216" N |
| 9_6 | 14° 58' 22,641" E | 52° 52' 32,922" N |
| 9_7 | 14° 58' 23,116" E | 52° 52' 32,354" N |
| 9_8 | 14° 58' 22,977" E | 52° 52' 31,255" N |
| 9_9 | 14° 58' 23,622" E | 52° 52' 30,146" N |
| 10_1 | 14° 58' 24,057" E | 52° 52' 25,455" N |
| 10_2 | 14° 58' 23,590" E | 52° 52' 25,293" N |
| 10_3 | 14° 58' 21,586" E | 52° 52' 26,101" N |
| 10_4 | 14° 58' 21,481" E | 52° 52' 26,517" N |
| 10_5 | 14° 58' 21,849" E | 52° 52' 26,511" N |
| 10_6 | 14° 58' 23,843" E | 52° 52' 25,812" N |
| 10_7 | 14° 58' 24,057" E | 52° 52' 25,455" N |
| 11_1 | 14° 58' 22,119" E | 52° 52' 21,622" N |
| 11_2 | 14° 58' 21,759" E | 52° 52' 20,810" N |
| 11_3 | 14° 58' 20,102" E | 52° 52' 21,189" N |
| 11_4 | 14° 58' 20,613" E | 52° 52' 22,024" N |
| 11_5 | 14° 58' 22,119" E | 52° 52' 21,622" N |
| 12_1 | 14° 58' 24,020" E | 52° 52' 21,140" N |
| 12_2 | 14° 58' 23,502" E | 52° 52' 20,950" N |
| 12_3 | 14° 58' 22,597" E | 52° 52' 20,980" N |
| 12_4 | 14° 58' 22,412" E | 52° 52' 21,703" N |
| 12_5 | 14° 58' 22,697" E | 52° 52' 22,239" N |
| 12_6 | 14° 58' 23,143" E | 52° 52' 22,402" N |
| 12_7 | 14° 58' 23,432" E | 52° 52' 22,425" N |
| 12_8 | 14° 58' 23,805" E | 52° 52' 22,377" N |
| 12_9 | 14° 58' 24,247" E | 52° 52' 22,119" N |
| 12_10 | 14° 58' 24,389" E | 52° 52' 21,669" N |
| 12_11 | 14° 58' 24,020" E | 52° 52' 21,140" N |

Wycinki

| Nr | X | Y |
|----|-------------------|-------------------|
| 1 | 14° 57' 35,176" E | 52° 52' 30,669" N |
| 2 | 14° 57' 31,019" E | 52° 52' 29,015" N |
| 3 | 14° 57' 26,308" E | 52° 52' 25,358" N |
| 4 | 14° 57' 25,169" E | 52° 52' 23,419" N |
| 5 | 14° 57' 25,939" E | 52° 52' 22,482" N |
| 6 | 14° 57' 24,312" E | 52° 52' 19,921" N |
| 7 | 14° 57' 22,758" E | 52° 52' 19,510" N |
| 8 | 14° 57' 16,987" E | 52° 52' 19,423" N |
| 9 | 14° 57' 16,799" E | 52° 52' 18,508" N |
| 10 | 14° 57' 16,632" E | 52° 52' 15,767" N |
| 11 | 14° 57' 8,144" E | 52° 52' 16,372" N |
| 12 | 14° 57' 7,322" E | 52° 52' 17,661" N |
| 13 | 14° 57' 14,473" E | 52° 52' 20,521" N |
| 14 | 14° 57' 14,593" E | 52° 52' 21,186" N |
| 15 | 14° 57' 15,553" E | 52° 52' 21,136" N |
| 16 | 14° 57' 17,042" E | 52° 52' 21,765" N |
| 17 | 14° 57' 20,110" E | 52° 52' 22,531" N |
| 18 | 14° 57' 22,037" E | 52° 52' 23,340" N |
| 19 | 14° 57' 23,044" E | 52° 52' 24,255" N |
| 20 | 14° 57' 23,519" E | 52° 52' 25,015" N |
| 21 | 14° 57' 24,639" E | 52° 52' 26,182" N |
| 22 | 14° 57' 27,366" E | 52° 52' 27,679" N |

| | |
|----------------------|-------------------|
| 23 14° 57' 29,420" E | 52° 52' 29,566" N |
| 24 14° 57' 31,977" E | 52° 52' 30,947" N |
| 25 14° 57' 33,008" E | 52° 52' 32,232" N |
| 26 14° 57' 33,067" E | 52° 52' 32,214" N |
| 27 14° 57' 34,571" E | 52° 52' 32,496" N |
| 28 14° 57' 34,512" E | 52° 52' 33,131" N |
| 29 14° 57' 36,026" E | 52° 52' 33,298" N |
| 30 14° 57' 36,842" E | 52° 52' 32,747" N |
| 31 14° 57' 35,176" E | 52° 52' 30,669" N |

Specyfikacja Techniczna

1. WSTĘP

1.1. Przedmiot Specyfikacji Technicznej (ST)

Przedmiotem niniejszej Specyfikacji Technicznej są wymagania dotyczące działań kompensacyjnych realizowanych w ramach projektu kompensacji dla inwestycji pn. „Budowa drogi ekspresowej S3 odcinek Szczecin – Gorzów, mających na celu poprawę bytowania wybranych gatunków ptaków tj.: kropiatka, zielonka, bąk, baczek, gęś białoczelna, gęś gęgawa, gęś zbożowa, łabędź krzykliwy, derkacz, żuraw, błotniak stawowy, zimorodek.

1.2. Zakres stosowania ST

Specyfikacja Techniczna jest stosowana jako dokument kontraktowy przy zlecaniu i realizacji robót wymienionych w punkcie 1.

1.3. Zakres robót objętych ST

Ustalenia zawarte w niniejszej Specyfikacji dotyczą zasad prowadzenia robót związanych z:

- Usunięciem zagajników, łożowisk, zakrzaczeń
- Ekstensywnym wykaszaniem
- Wywiezieniem ściętej/skoszonej biomasy, na miejsce składowania uzgodnione z zarządcą lub właścicielem gruntów bądź na składowisko odpadów.

Lokalizacja koniecznego usunięcia wymienionych form roślinnych wg Dokumentacji Projektowej.

2. Materiały

Nie występują.

3. Sprzęt

3.1. Ogólne wymagania dotyczące sprzętu

Wykonawca jest zobowiązany do używania jedynie takiego sprzętu, który nie spowoduje niekorzystnego wpływu na jakość wykonywanych robót. Liczba i wydajność sprzętu powinny gwarantować przeprowadzenie robót, zgodnie z zasadami określonymi w dokumentacji projektowej, ST i wskazaniach Inżyniera/Kierownika projektu.

Sprzęt będący własnością Wykonawcy lub wynajęty do wykonania robót ma być utrzymywany w dobrym stanie i gotowości do pracy. Powinien być zgodny z normami ochrony środowiska i przepisami dotyczącymi jego użytkowania. Wykonawca będzie konserwować sprzęt jak również naprawiać lub wymieniać sprzęt niesprawny.

Jakikolwiek sprzęt, maszyny, urządzenia i narzędzia nie gwarantujące zachowania warunków umowy, zostaną przez Inżyniera/Kierownika projektu zdyskwalifikowane i nie dopuszczone do robót.

3.2. Sprzęt stosowany do

- usuwania zagajników

- narzędzia do ścinania i karczowania zagajników (ręczne wykonanie prac)

- ekstensywnego koszenia

- kosy ręczne i mechaniczne (wyposażenie ciągnika w łańcuszki płoszące zwierzyne)

4. Transport

4.1. Ogólne wymagania dotyczące transportu

Wykonawca jest zobowiązany do stosowania jedynie takich środków transportu, które nie wpłyną niekorzystnie na jakość wykonywanych Robót i właściwości przewożonych materiałów.

Liczba środków transportu powinna zapewniać prowadzenie Robót zgodnie z zasadami określonymi w Dokumentacji Projektowej, ST i wskazaniach Inżyniera/Kierownika Projektu, w terminie przewidzianym Kontraktem.

Przy ruchu na drogach publicznych pojazdy będą spełniać wymagania dotyczące przepisów ruchu drogowego w odniesieniu do dopuszczalnych nacisków na oś i innych parametrów technicznych. Środki transportu nie spełniające tych warunków mogą być dopuszczone przez Inżyniera/Kierownika Projektu, pod warunkiem przywrócenia stanu pierwotnego użytkowania odcinków dróg na koszt Wykonawcy.

Wykonawca będzie usuwać na bieżąco, na własny koszt, wszelkie zanieczyszczenia, uszkodzenia spowodowane jego pojazdami na drogach publicznych oraz dojazdach do Terenu Budowy.

5. Wykonanie robót

5.1. Ogólne zasady wykonania robót

Wykonawca jest odpowiedzialny za jakość wykonanych robót, bezpieczeństwo wszelkich czynności, metody użyte oraz za ich zgodność z dokumentacją projektową, ST i poleceniami Inżyniera/Kierownika projektu.

Wykonawca ma obowiązek znać i stosować w czasie prowadzenia robót wszelkie przepisy dotyczące ochrony środowiska naturalnego.

Koszenie należy prowadzić od środka powierzchni. Wysokość koszenia 10-15 cm. Prace należy prowadzić pod nadzorem przyrodniczym wskazanym przez Zamawiającego.

6. Kontrola jakości robót

6.1. Ogólne zasady kontroli jakości robót

Na powierzchni wykoszonej oraz usuwanych nalotów drzew nie może pozostać więcej niż 5% skoszonej biomasy. Wysokość skoszonej roślinności 10-15 cm.

7. Odbiór robót

Odbioru robót dokonuje Inżynier/Kierownik projektu po zgłoszeniu robót do odbioru przez Wykonawcę. Roboty uznaje się za wykonane zgodnie z Dokumentacją Projektową, ST i wymaganiami Inżyniera/Kierownika projektu, jeżeli wszystkie pomiary i badania wymienione w pkt 6 dały wyniki pozytywne. Wykonawca jest odpowiedzialny za jakość wykonania robót oraz za zgodność z Dokumentacją Projektową.

Odbiór powinien być przeprowadzony w czasie umożliwiającym wykonanie ewentualnych poprawek bez hamowania postępu robót.

Roboty poprawkowe Wykonawca wykona na własny koszt w terminie ustalonym z Inżynierem/Kierownikiem projektu. Po zakończeniu prac należy wykonać dokumentację powykonawczą w zakresie obsadzeń. Gwarancja na wykonane roboty zgodnie z Warunkami Kontraktu.

8. Podstawa płatności

8.1. Cena jednostki obmiarowej

- a) Cena 1 ha (hektar) usunięcia zagajników, łożowisk i zakrzaczeń o powierzchni określonej w Dokumentacji Projektowej obejmuje:
 - oznakowanie robót,
 - ścinanie i karczowanie zagajników (kosy ręczne i mechaniczne),
 - przesunięcie lub odniesienie i ułożenie drągowiny, gałęzi w stosy,
 - uporządkowanie terenu po wykonanych robotach.
 - załadunek i odwiezienie drągowiny i gałęzi oraz innych pozostałości po uporządkowaniu terenu na miejsce wskazane przez Leśniczego.
- b) Cena 1 m² (metra kwadratowego) koszenia o powierzchni określonej w Dokumentacji Projektowej obejmuje:
 - oznakowanie robót,
 - wykoszenie łąk (kosy ręczne i mechaniczne).
 - Zgrabienie na stosy skoszonej biomasy.
 - uporządkowanie terenu po wykonanych robotach.
 - załadunek i odwiezienie skoszonej biomasy i innych pozostałości po uporządkowaniu terenu.

9. Przepisy związane

- 1. Katalog Nakładów Rzeczowych Nr 2-21 - Tereny Zieleni MGPIB 2000 r.
- 2. Bartosiewicz A. 1998. Urządzenia terenów zieleni. WSiP, Warszawa.

Kosztorys ofertowy

| Lp. | Podstawa wyceny | Opis pozycji kosztorysowych | Obmiar | J.m. | Cena jedn. | Wartość |
|-----|--------------------------|--|------------|----------------|------------|---------|
| 1 | 2 | 3 | 4 | 5 | 6 | 7 |
| 1 | | Usunięcie zagajników brzożowo-osikowych w obrębie działki jeziora na powierzchni 7 ha z pozostawieniem pojedynczych drzew i grup krzewów, wskazane ręczne wykonanie prac (działka 517 obręb Ławy gm. Myślibórz) | | | | |
| 1 | KNR 2-01W 0109-05-052 | Ręczne ścinanie i karczowanie średniej gęstości krzaków i podszycia wraz z wyniesieniem biomasy do dróg wywozowych | 7,00 | ha | 0 | |
| | | Razem: | | | | |
| 2 | | Usunięcie łozowisk, zakrzaceń i zagajników brzożowo-osikowych w wydzieleniach nieleśnych 161prs, 162c (część), 163j (część), 243a (część) i b, na powierzchni łącznej 10 ha w obrębie działek 610, 612 (obwód Ławy gm. Myślibórz), 673/1 (obwód Trzcina gmina Nowogódek Pomorski) oraz 824 i 825 (obwód Staw gm. Lubiszyn) | | | | |
| 3 | KNR 2-01W 0109-05-052 | Ręczne ścinanie i karczowanie średniej gęstości krzaków i podszycia wraz z wyniesieniem biomasy do dróg wywozowych | 10,00 | ha | 0 | |
| | | Razem: | | | | |
| 3 | | Jednorazowe, selektywne usunięcie z pow. 6 ha zakrzaceń wierzby łoży z płatów kłociowisk w wydzielaniu 162c (część) w obrębie działki 610 (obwód Ławy gm. Myślibórz) | | | | |
| 5 | KNR 2-01W 0109-05-052 | Ręczne ścinanie i karczowanie średniej gęstości krzaków i podszycia wraz z wyniesieniem biomasy do dróg wywozowych | 10,00 | ha | 0 | |
| | | Razem: | | | | |
| 4 | | Utrzymanie luk obejmujących najlepiej zachowane płaty łąk trzęślicowych o pow. łącznej do 0,9 ha w wydzielaniu leśnym 161o (działka 673/1, obwód Trzcina, Gmina Nowogódek Pomorski) poprzez ekstensywne wykaszanie | | | | |
| 7 | KNR 2-21 0112-01-050 | Koszenie chwastów i jednorocznych samosiewów na terenie niezadrzewionym | 9 000,00 | m ² | 0 | |
| | | Razem: | | | | |
| 5 | | Rozpoczęcie ekstensywnego, zgodnego z wymogami programów rolniczych, koszenia łąk i kłociowisk po usunięciu zadrzewień i zakrzaceń (pierwszy rok po ich usunięciu) na powierzchniach wymienionych w punktach 1, 2 w obrębie działek 825, 610, 612, 824 | | | | |
| 10 | KNR 2-21 0702-08-050 | Pielęgnacja mechaniczna łąk parkowych siewem | 153 000,00 | m ² | 0 | |
| | | Razem: | | | | |
| | | Razem kosztorys: | | | | |

II - Wykonanie działań kompensacyjnych zgodnie z opracowaniem w zakresie szczegółowego projektu kompensacji siedliska priorytetowego 91E0 łęgi wierzbowe, topolowe, olszowe i jesionowe na terenie OSO Jeziora Wełtyńskie

Zadanie 1 - Eliminacja rdestowca japońskiego z łącznej pow. 7 a w wydzieleniach 376 h,i oraz 381d,f,g,i; Leśnictwa Podjuchy, n-ctwo Gryfino

Zadanie polega na mechanicznym usunięciu (wykoszeniu) pędów rośliny oraz ręcznym wykopaniu kłaczy. Uzyskaną biomasę z pędów można pozostawić do naturalnego rozkładu, kłacza należy zutylizować.

Zadanie 2 - Eliminacja nalotu (do 3 m wys.) klonu jesionolistnego (na pow. ok. 2 ha – łączna zwarta pow. 2 a) w wydzieleniach 376h,i oraz 381d,f,g,i; Leśnictwa Podjuchy, n-ctwo Gryfino

Zadanie polega na mechanicznym usunięciu nalotu klonu jesionolistnego. Biomasa może pozostać do naturalnego rozkładu.

Opracowanie projektowe

| | | |
|-----------------------------|---|--------------|
| TEMAT | DZIAŁANIA KOMPENSACYJNE | |
| OBIEKT | Kompleks łągów: wierzbowe, topolowe, olszowe i jesionowe w okolicy Jezior Wełtyńskich | |
| LOKALIZACJA | wydzielenia leśne nr: 376 h,i oraz 381d,f,g,i; leśnictwa Podjuchy, n-ctwo Gryfino | |
| INWESTOR | GDDKiA Oddział Szczecin | |
| WYKONAWCA | Klub Przyrodników | |
| Projektant Robert Stańko | | Sprawdzający |

- **Lokalizacja**

Opracowywany teren znajduje się przy drodze ekspresowej S3 odcinek Szczecin Gorzów. Poprawa stanu siedliska priorytetowego 91E0 łęgi wierzbowe, topolowe, olszowe i jesionowe będzie mieć miejsce na obszarze Natura 2000 „Jeziora Wełtyńskie”.

- **Cel opracowania**

Celem opracowania jest wykonanie działań kompensacyjnych w celu odtworzenia przyrodniczo-cennego siedliska priorytetowego 91E0 łęgi wierzbowe, topolowe, olszowe i jesionowe

- **Wymagania dotyczące działań**

-

Eliminacja rdestowca japońskiego z łącznej pow. 7 a w wydzieleniach 376 h,i oraz 381d,f,g,i; Leśnictwa Podjuchy, n-ctwo Gryfino

Zadanie polega na mechanicznym usunięciu (wykoszeniu) pędów rośliny oraz ręcznym wykopaniu kłaczy. Uzyskaną biomasę z pędów można pozostawić do naturalnego rozkładu, kłacza należy zutylizować.

Eliminacja nalotu (do 3 m wys.) klonu jesionolistnego (na pow. ok. 2 ha – łączna zwarta pow. 2 a) w wydzieleniach 376h,i oraz 381d,f,g,i; Leśnictwa Podjuchy, n-ctwo Gryfino

Zadanie polega na mechanicznym usunięciu nalotu klonu jesionolistnego. Biomasa może pozostać do naturalnego rozkładu.

Termin prowadzenia prac: 01.08. – 30.09.

Specyfikacja techniczna

1. WSTĘP

1.1. Przedmiot Specyfikacji Technicznej (ST)

Przedmiotem niniejszej Specyfikacji Technicznej są wymagania dotyczące działań kompensacyjnych realizowanych w ramach projektu kompensacji dla inwestycji pn. „Budowa drogi ekspresowej S3 odcinek Szczecin – Gorzów, mających na celu poprawę stanu siedliska priorytetowego 91E0 łągi wierzbowe, topolowe, olszowe i jesionowe na terenie OSO Jeziora Wełyńskie.

1.2. Zakres stosowania ST

Specyfikacja Techniczna jest stosowana jako dokument kontraktowy przy zlecaniu i realizacji robót wymienionych w punkcie 1.

1.3. Zakres robót objętych ST

Ustalenia zawarte w niniejszej Specyfikacji dotyczą zasad prowadzenia robót związanych z:

- Eliminacja rdestowca japońskiego
- Eliminacja nalotu
- Wywiezienie ściętej biomasy, na miejsce składowania uzgodnione z zarządcą lub właścicielem gruntów bądź na składowisko odpadów.

Lokalizacja koniecznego usunięcia wymienionych form roślinnych wg Dokumentacji Projektowej.

2. Materiały

Nie występują.

3. Sprzęt

3.1. Ogólne wymagania dotyczące sprzętu

Wykonawca jest zobowiązany do używania jedynie takiego sprzętu, który nie spowoduje niekorzystnego wpływu na jakość wykonywanych robót. Liczba i wydajność sprzętu powinny gwarantować przeprowadzenie robót, zgodnie z zasadami określonymi w dokumentacji projektowej, ST i wskazaniach Inżyniera/Kierownika projektu.

Sprzęt będący własnością Wykonawcy lub wynajęty do wykonania robót ma być utrzymywany w dobrym stanie i gotowości do pracy. Powinien być zgodny z normami ochrony środowiska i przepisami dotyczącymi jego użytkowania. Wykonawca będzie konserwować sprzęt jak również naprawiać lub wymieniać sprzęt niesprawny.

Jakikolwiek sprzęt, maszyny, urządzenia i narzędzia nie gwarantujące zachowania warunków umowy, zostaną przez Inżyniera/Kierownika projektu zdyskwalifikowane i nie dopuszczone do robót.

3.2. Sprzęt stosowany do

- ścinania i karczowania krzaków

- kosy ręczne i mechaniczne (wyposażenie ciągnika w łańcuszki ploszące zwierzynę)

- eliminacji nalotu

4. Transport

4.1. Ogólne wymagania dotyczące transportu

Wykonawca jest zobowiązany do stosowania jedynie takich środków transportu, które nie wpłyną niekorzystnie na jakość wykonywanych Robót i właściwości przewożonych materiałów.

Liczba środków transportu powinna zapewniać prowadzenie Robót zgodnie z zasadami określonymi w Dokumentacji Projektowej, ST i wskazaniach Inżyniera/Kierownika projektu, w terminie przewidzianym Kontraktem.

Przy ruchu na drogach publicznych pojazdy będą spełniać wymagania dotyczące przepisów ruchu drogowego w odniesieniu do dopuszczalnych nacisków na oś i innych parametrów technicznych. Środki transportu nie spełniające tych warunków mogą być dopuszczone przez Inżyniera/Kierownika projektu, pod warunkiem przywrócenia stanu pierwotnego użytkowania odcinków dróg na koszt Wykonawcy.

Wykonawca będzie usuwać na bieżąco, na własny koszt, wszelkie zanieczyszczenia, uszkodzenia spowodowane jego pojazdami na drogach publicznych oraz dojazdach do Terenu Budowy.

5. Wykonanie robót

5.1. Ogólne zasady wykonania robót

Wykonawca jest odpowiedzialny za jakość wykonanych robót, bezpieczeństwo wszelkich czynności, metody użyte oraz za ich zgodność z dokumentacją projektową, ST i poleceniami Inżyniera/Kierownika projektu.

Wykonawca ma obowiązek znać i stosować w czasie prowadzenia robót wszelkie przepisy dotyczące ochrony środowiska naturalnego.

Prace należy prowadzić pod nadzorem przyrodniczym wskazanym przez Zamawiającego.

6. Kontrola jakości robót

6.1. Ogólne zasady kontroli jakości robót

Oprócz powierzchni przewidzianej do usunięcia rdestowca i nalotu brak jest parametrów mogących podlegać ocenie pod względem jakości.

7. Odbiór robót

Odbioru robót dokonuje Inżynier/kierownik projektu po zgłoszeniu robót do odbioru przez Wykonawcę. Roboty uznaje się za wykonane zgodnie z Dokumentacją Projektową, ST i wymaganiami Inżyniera/Kierownika projektu, jeżeli wszystkie pomiary i badania wymienione w pkt 6 dały wyniki pozytywne. Wykonawca jest odpowiedzialny za jakość wykonania robót oraz za zgodność z Dokumentacją Projektową.

Odbiór powinien być przeprowadzony w czasie umożliwiającym wykonanie ewentualnych poprawek bez hamowania postępu robót.

Roboty poprawkowe Wykonawca wykona na własny koszt w terminie ustalonym z Inżynierem/Kierownikiem projektu. Po zakończeniu prac należy wykonać dokumentację powykonawczą w zakresie obsadzeń. Gwarancja na wykonane roboty zgodnie z Warunkami Kontraktu.

8. Podstawa płatności

8.1. Cena jednostki obmiarowej

- a) Cena 1 ha (hektar) eliminacji rdestowca i nalotu klonu jesionolistnego o powierzchni określonej w Dokumentacji Projektowej obejmuje:
 - oznakowanie robót,
 - ścinanie i karczowanie zagajników (kosy ręczne i mechaniczne),
 - przesunięcie lub odniesienie i ułożenie drągowiny, gałęzi i krzaków w stosy,
 - uporządkowanie terenu po wykonanych robotach,
 - załadunek i odwiezienie pozostałości po uporządkowaniu terenu na miejsce wskazane przez Leśniczego.
- b) Cena za 1 m² (metr kwadratowy) przekopanie gleby w gruncie kat. IV o powierzchni określonej w Dokumentacji Projektowej obejmuje:
 - przekopanie gleby w gruncie na głębokość 20-25 cm z rozdrobnieniem brył,
 - zebranie i złożenie zanieczyszczeń w przyzmy w miejscu wskazanym przez Leśniczego,
 - zgrabienie przekopanej gleby z powtórным oczyszczeniem.

9. Przepisy związane

1. Katalog Nakładów Rzeczowych Nr 2-21 - Tereny Zieleni MGPIB 2000 r.
2. Bartosiewicz A. 1998. Urządzenia terenów zieleni. WSiP, Warszawa.

Kosztorys ofertowy

| Lp. | Podstawa wyceny | Opis pozycji kosztorysowych | Obmiar | J.m. | Cena jedn. | Wartość |
|-----|--------------------------|--|--------|------|------------|---------|
| 1 | 2 | 3 | 4 | 5 | 6 | 7 |
| 1 | | Eliminacja rdestowca japońskiego z łącznej pow. 7 a w wydzieleniach 376 h,i oraz 381d,f,g,i; Leśnictwa Podjuchy, n-ctwo Gryfino | | | | |
| 1 | KNR 2-01W 0109-05-052 | Ręczne ścinanie i karczowanie średniej gęstości krzaków | 0,07 | ha | 0 | |
| 2 | KNR 2-21 0203-01-050 | Ręczne przekopanie gleby w gruncie kat. IV na terenie płaskim nie zadarnionym celem wybrania kłaczy. | 700,00 | m2 | 0 | |
| | | Razem: | | | | |
| 2 | | Eliminacja nalotu (do 3 m wys.) klonu jesionolistnego (na pow. ok. 2 ha # łączna zwarta pow. 2 a) w wydzieleniach 376h,i oraz 381d,f,g,i; Leśnictwa Podjuchy, n-ctwo Gryfino | | | | |
| 3 | KNR 2-01W 0109-05-052 | Ręczne ścinanie i karczowanie średniej gęstości krzaków | 0,02 | ha | 0 | |
| | | Razem: | | | | |
| | | Razem kosztorys: | | | | |

III - Wykonanie działań kompensacyjnych zgodnie z opracowaniem w zakresie szczegółowego projektu kompensacji siedliska priorytetowego 91E0 łęgi wierzbowe, topolowe, olszowe i jesionowe w celu przywrócenia jego właściwego stanu ochrony na terenie SOO Pojezierze Myśliborskie

Zadanie 1 – Eliminacja świerka zwyczajnego z łącznej pow. 1,89 ha w wydzielaniu 83f w leśnictwie Przydarłów, Nadleśnictwie Myślibórz

Zadanie polega na wykonaniu cięć eliminujących świerk zwyczajny z wydzielania 83f. Uzyskane z cięć drewno wielko i średniowymiarowe należy okrzesać, zerwać do szlaków komunikacyjnych. Do drewna wielkowymiarowego należy zastosować zrywkę półpodwieszoną, drewno średniowymiarowe – zrywka nasiębierna.

Termin realizacji zadania –01.10-30.10.

Opracowanie projektowe – zadanie 1

| | | |
|-----------------------------|--|--------------|
| TEMAT | DZIAŁANIA KOMPENSACYJNE | |
| OBIEKT | Łęg w wydzielaniu 83f w leśnictwie Przydarłów, Nadleśnictwie Myślibórz | |
| LOKALIZACJA | Wydzielenie 83f w leśnictwie Przydarłów, Nadleśnictwie Myślibórz | |
| INWESTOR | GDDKiA Oddział Szczecin | |
| WYKONAWCA | Klub Przyrodników | |
| Projektant Robert Stańko | | Sprawdzający |

- **Lokalizacja**

Opracowywany teren znajduje się w wydzielaniu 83f w leśnictwie Przydarłów, Nadleśnictwie Myślibórz.

- **Cel opracowania**

Celem opracowania jest wykonanie działań kompensacyjnych dla odtworzenia przyrodniczo-cennego siedliska priorytetowego 91E0 łągi wierzbowe, topolowe, olszowe i jesionowe na terenie Pojezierza Myśliborskiego

- **Wymagania dotyczące działań**

Zadanie 1 – Eliminacja świerka zwyczajnego z łącznej pow. 1,89 ha w wydzielaniu 83f w leśnictwie Przydarłów, Nadleśnictwie Myślibórz.

Zadanie polega na wykonaniu cięć eliminujących świerk zwyczajny z wydzielania 83f. Uzyskane z cięć drewno wielko i średniowymiarowe należy okrzesać, zerwać do szlaków komunikacyjnych. Do drewna wielkowymiarowego należy zastosować zrywkę półpodwieszoną, drewno średniowymiarowe – zrywkę nasiębierną.

Termin prowadzenia prac 01.09 – 30.11.

Specyfikacja techniczna

1. WSTĘP

1.1. Przedmiot Specyfikacji Technicznej (ST)

Przedmiotem niniejszej Specyfikacji Technicznej są wymagania dotyczące działań kompensacyjnych realizowanych w ramach projektu kompensacji mające na celu poprawę stanu siedliska priorytetowego 91E0 łęgi wierzbowe, topolowe, olszowe i jesionowe na terenie Pojezierza Myśliborskiego, w związku z budową drogi ekspresowej S3 na odcinku Szczecin-Gorzów.

1.2. Zakres stosowania ST

Specyfikacja Techniczna jest stosowana jako dokument kontraktowy przy zlecaniu i realizacji robót wymienionych w punkcie 1.

1.3. Zakres robót objętych ST

Ustalenia zawarte w niniejszej Specyfikacji dotyczą zasad prowadzenia robót związanych z:

– Eliminacją świerka zwyczajnego

Lokalizacją koniecznego usunięcia wymienionych form roślinnych wg Dokumentacji Projektowej.

2. Materiały

Nie dotyczy

3. Sprzęt

3.1. Ogólne wymagania dotyczące sprzętu

Wykonawca jest zobowiązany do używania jedynie takiego sprzętu, który nie spowoduje niekorzystnego wpływu na jakość wykonywanych robót. Liczba i wydajność sprzętu powinny gwarantować przeprowadzenie robót, zgodnie z zasadami określonymi w dokumentacji projektowej, ST i wskazaniach Inżyniera/Kierownika projektu.

Sprzęt będący własnością Wykonawcy lub wynajęty do wykonania robót ma być utrzymywany w dobrym stanie i gotowości do pracy. Powinien być zgodny z normami ochrony środowiska i przepisami dotyczącymi jego użytkowania. Wykonawca będzie konserwować sprzęt jak również naprawiać lub wymieniać sprzęt niesprawny.

Jakikolwiek sprzęt, maszyny, urządzenia i narzędzia nie gwarantujące zachowania warunków umowy, zostaną przez Inżyniera/Kierownika projektu zdyskwalifikowane i nie dopuszczone do robót.

3.2. Sprzęt stosowany do:

- ścinki i okrzesywania drzew

- piły mechaniczne

- zrywki drzew

- specjalistyczny ciągnik zrywkowy

4. Transport

4.1. Ogólne wymagania dotyczące transportu

Wykonawca jest zobowiązany do stosowania jedynie takich środków transportu, które nie wpłyną niekorzystnie na jakość wykonywanych Robót i właściwości przewożonych materiałów.

Liczba środków transportu powinna zapewniać prowadzenie Robót zgodnie z zasadami określonymi w Dokumentacji Projektowej, ST i wskazaniach Inżyniera/Kierownika projektu, w terminie przewidzianym Kontraktem.

Przy ruchu na drogach publicznych pojazdy będą spełniać wymagania dotyczące przepisów ruchu drogowego w odniesieniu do dopuszczalnych nacisków na oś i innych parametrów technicznych. Środki transportu nie spełniające tych warunków mogą być dopuszczone przez Inżyniera/Kierownika projektu, pod warunkiem przywrócenia stanu pierwotnego użytkowania odcinków dróg na koszt Wykonawcy.

Wykonawca będzie usuwać na bieżąco, na własny koszt, wszelkie zanieczyszczenia, uszkodzenia spowodowane jego pojazdami na drogach publicznych oraz dojazdach do Terenu Budowy.

5. Wykonanie robót

5.1. Ogólne zasady wykonania robót

Wykonawca zobowiązany będzie do wykonywania przedmiotu zamówienia zgodnie z obowiązującymi przepisami prawa oraz zasadami obowiązującymi w Państwowym Gospodarstwie Leśnym Lasy Państwowe.

W związku z tym, iż obszar LP, w którym planowane są prace podlega procesowi certyfikacji według standardów określonych przez FSC (Forest Stewardship Council) i PEFC Council wymaga się od wykonawców, aby przy wykonywaniu przedmiotu zamówienia stosowali zasady opisane w opracowaniu pn.: „Zasady, Kryteria i Wskaźniki Dobrej Gospodarki Leśnej w Polsce” w zakresie przewidzianym dla podmiotów wykonujących prace leśne oraz opisanych w opracowaniu pn. „Polskie kryteria certyfikacji lasów”.

6. Kontrola jakości robót

6.1. Ogólne zasady kontroli jakości robót

Pozyskane drewno należy ułożyć w odpowiednie stosy zgodnie z wymogami obowiązującymi w LP, teren należy uprzątnąć z gałęzi.

7. Odbiór robót

Odbioru robót dokonuje Inżynier/Kierownik projektu po zgłoszeniu robót do odbioru przez Wykonawcę. Roboty uznaje się za wykonane zgodnie z Dokumentacją Projektową, ST i wymaganiami Inżyniera/Kierownika projektu, jeżeli wszystkie pomiary i badania wymienione w pkt 6 dały wyniki pozytywne. Wykonawca jest odpowiedzialny za jakość wykonania robót oraz za zgodność z Dokumentacją Projektową.

Odbiór powinien być przeprowadzony w czasie umożliwiającym wykonanie ewentualnych poprawek bez hamowania postępu robót.

Roboty poprawkowe Wykonawca wykona na własny koszt w terminie ustalonym z Inżynierem/Kierownikiem projektu. Po zakończeniu prac należy wykonać dokumentację powykonawczą w zakresie obsadzeń. Gwarancja na wykonane roboty zgodnie z Warunkami Kontraktu.

8. Podstawa płatności

8.1. Cena jednostki obmiarowej

c) Cena 1 m³ (metr sześcienny) eliminacji świerka określona w Dokumentacji Projektowej obejmuje:

- oznakowanie robót,
- przygotowanie stanowiska do ścinki,
- ścinanie wraz z obalaniem drzew,
- okrzesywanie,
- wyżynkę dłużyć i kłód,
- wyżynkę grubizny stosowanej,
- znoszenie grubizny stosowej do 20 m, układanie w stosy,
- uporządkowanie terenu po wykonanych robotach,
- zrywka półpodwieszana dłużyć i kłód drewna iglastego,
- zrywka nasiębierna drewna średniowymiarowego iglastego z załadunkiem, wywozem na miejsce wskazane przez Leśniczego i rozładunkiem ręcznym.

9. Przepisy związane

1. Zasady hodowli lasu, wprowadzone Zarządzeniem Nr 53 Dyrektora Generalnego Lasów Państwowych z dnia 21 listopada 2011r.
2. Rozporządzenie Ministra Środowiska z dnia 24 sierpnia 2006r. w sprawie bezpieczeństwa i higieny pracy przy wykonywaniu niektórych prac z zakresu gospodarki leśnej (Dz. U. z 2006r. Nr 161, poz. 1141),
3. Rozporządzeniem Ministra Środowiska z dnia 22 marca 2006 r. w sprawie szczegółowych zasad zabezpieczenia przeciwpożarowego lasów (Dz. U. z 2006r. Nr 58, poz. 405 z późn. zm),
4. Instrukcja ochrony przeciwpożarowej obszarów leśnych, wprowadzona Zarządzeniem Nr 54 Dyrektora Generalnego Lasów Państwowych z dnia 21 listopada 2011r.
5. Instrukcja bezpieczeństwa i higieny pracy przy wykonywaniu podstawowych prac z zakresu gospodarki leśnej, wprowadzona Zarządzeniem Nr 19 Dyrektora Generalnego Lasów Państwowych z dnia 14 lipca 1997r.,
6. Polskiej Normie PN-D-95000:2002 Surowiec drzewny. Pomiar obliczanie miąższości i cechowanie oraz innych normach i warunkach technicznych stosowanych (odpowiednio) podczas wyrobu surowca drzewnego.

Kosztorys ofertowy

| Lp. | Podstawa wyceny | Opis pozycji kosztorysowych | Obmiar | J.m. | Cena jedn. | Wartość |
|----------|-------------------------------------|---|--------------|-----------|------------|---------|
| 1 | 2 | 3 | 4 | 5 | 6 | 7 |
| 1 | | Eliminacja świerka zwyczajnego z łącznej pow. 1,89 ha w wydzieleniu 83f w leśnictwie Przydarłów, Nadleśnictwie Mysłibórz | | | | |
| 1 | Katalog norm czasu dla prac leśnych | <i>Całkowity wyrób drewna (świerk) przy użyciu pilarki i pomocniczych narzędzi ręcznych – tereny nizinne</i> | 84,50 | m3 | | |
| 2 | Katalog norm czasu dla prac leśnych | <i>Zrywka półpodwieszona dłużyć i kłód drewna iglastego</i> | 23,50 | m3 | | |
| 3 | Katalog norm czasu dla prac leśnych | <i>Zrywka nasiębierna drewna średniowymiarowego iglastego z załadunkiem i rozładunkiem ręcznym</i> | 61,00 | m3 | | |
| | | Razem: | | | | |