



**GENERALNA DYREKCJA DRÓG KRAJOWYCH I AUTOSTRAD  
ODDZIAŁ W KATOWICACH  
REJON W CZĘSTOCHOWIE**

## **OPIS PRZEDMIOTU ZAMÓWIENIA**

**Nazwa zadania:** „Remont pomieszczeń w budynku biurowo-socjalnym na terenie OD Rzasawa”

**Lokalizacja:** Obwód Drogowy w Rzasawie,  
ul. Meliorantów 1, 42-200 Częstochowa,  
woj. Śląskie

Wspólny słownik zamówień (CPV):

<b>CPV 4500 0000-7</b>	Roboty rozbiórkowe
<b>CPV 4541 0000-4</b>	Tynki. Gładzie gipsowe
<b>CPV 4542 1000-4</b>	Roboty w zakresie stolarki budowlanej
<b>CPV 4533 2000-3</b>	Roboty instalacyjne wodne i kanalizacyjne
<b>CPV 4544 2100-8</b>	Malowanie
<b>CPV 4543 0000-0</b>	Roboty okładzinowe na podłogach i ścianach
<b>CPV 4531 0000-3</b>	Roboty w zakresie instalacji elektrycznych
<b>CPV 4542 1146-9</b>	Instalowanie sufitów podwieszanych

**Opracował:**

Grzegorz Kowalczyk

**Zatwierdził:**

KIEROWNIK REJONU

mgr inż. Krystyna Woźnica

Częstochowa, Wrzesień 2020 r.



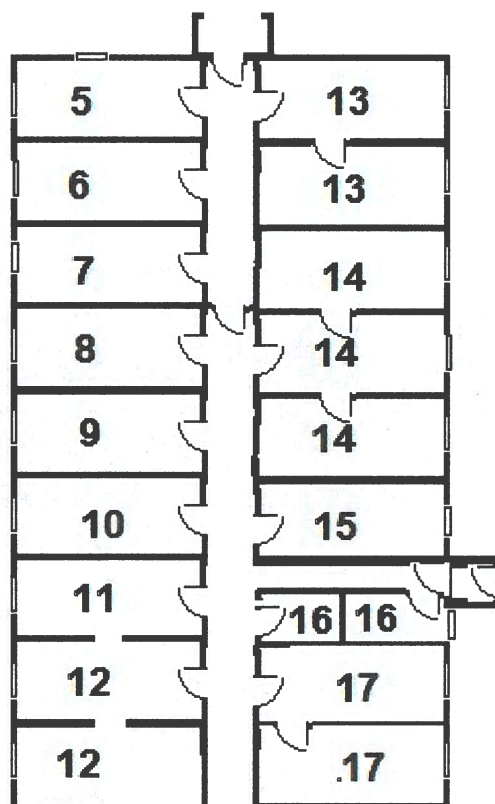


## 2. Stan istniejący

Budynek socjalno-biurowy jednokondygnacyjny, niepodpiwniczony o powierzchni zabudowy ok 396 m<sup>2</sup>. Długość budynku wynosi – 35,00 m; szerokość – 11,50 m, wysokość części nadziemnej - 2,80 m. Został wzniesiony metodą tradycyjną z bloczków betonowych, dach pokryty blachą. Budynek jest wyposażony w instalacje: elektryczną, wod.-kan., odgromową.



Fot. nr 1. Budynek Obwodu Drogowego w Rząsawie.



Rys. nr 1 Schematyczny rzut budynku Obwodu Drogowego w Rzęsawie z zaznaczonym układem pomieszczeń .

**Informacje ogólne:**

- Ściany nośne i działowe - murowane z płyt wielkowymiarowych betonu komórkowego;
- Ściany zewnętrzne nośne gr. około 24 cm;
- Ściany wewnętrzne nośne gr. 24 cm;
- Ściany wewnętrzne nienośne gr. 24cm
- Ściany działowe gr. 12 cm;
- Ściany w zależności od funkcji pomieszczenia posiadają okładziny z płytek ceramicznych; tynki i gładzie gipsowe; malowane lub pokryte tynkiem mozaikowym.

### 3. Charakterystyka zadania

Zakłada się remont wyszczególnionych dalej pomieszczeń przedmiotowego budynku tj: nr 5, 6, 8, 10, 13, 14, 15, 16 oraz korytarz. Są to pomieszczenia socjalne przeznaczone do obsługi zimowego utrzymanie dróg, pomieszczenia biurowe, socjalne i sanitarne przeznaczone dla pracowników służby liniowej OD w Rzęsawie. Omawiane prace nie zmieniają obrysu zewnętrznego budynku, nie wpłyną na wygląd elewacji oraz nie wychodzą poza zakres działki z obiektem. Przedmiotowe roboty nie będą miały wpływu na elementy konstrukcyjne budynku.

#### 4. Zakres robót

Zakres robót ogólnych obejmuje w szczególności:

- a) roboty przygotowawcze
- b) roboty rozbiórkowe
  - demontaż istniejącego wyposażenia pomieszczeń
  - demontaż drzwi wewnętrznych
  - wybicie otworów drzwiowych
  - częściowa rozbiórka ścianek działowych
  - rozbiórka okładzin z płytek ceramicznych na ścianach i posadzkach
  - rozbiórka częściowa istniejącej instalacji elektrycznej
  - rozbiórka częściowa instalacji CWU i sanitarnej
  - demontaż instalacji teletechnicznej
- c) roboty tynkarskie, murarskie i okładzinowe
  - wyrównanie powierzchni ścian
  - wykonanie nowych ścianek działowych
  - montaż nadproży prefabrykowanych z obmurowaniem końcówek belek
  - zamurowanie otworów drzwiowych
  - wykonanie sufitów podwieszanych z płyt g-k na ruszcie z profili stalowych
  - wykonanie gładzi gipsowych
  - wykonanie okładzin ścian z płyt gipsowych na stelażu z profili stalowych
  - wykonanie okładzin z płytek ceramicznych na ścianach
- d) roboty podłogowe
  - wykonanie posadzek z płytek ceramicznych
- e) roboty malarskie
  - wykonanie powłoki malarskiej
- f) roboty instalacyjne, sanitarne
  - montaż umywalek
  - montaż stelaży do wc
  - montaż misek WC podwieszanych
  - montaż armatury łazienkowej
  - częściowa wymiana i wykonanie nowych odcinków instalacji CWU
  - częściowa wymiana i wykonanie nowych odcinków kanalizacji sanitarnej
- g) roboty stolarskie
  - montaż ościeżnic i drzwi z płyt drewnopochodnych w okleinie naturalnej
- h) roboty instalacyjne, elektryczne
  - montaż nowych obwodów instalacji gniazd wtykowych
  - montaż obwodów instalacji oświetlenia sufitowego
  - rozbudowa istniejących obwodów gniazd wtykowych w celu bardziej ergonomicznego ich rozmieszczenia
  - wymiana puszek izolacyjnych
  - wymiana gniazd wtykowych na nowe
  - montaż nowych i zdemontowanych wcześniej opraw sufitowych

- montaż nowej instalacji teletechnicznej: telefonicznej i wewnętrznej sieci LAN
- montaż nowych i zdemontowanych urządzeń elektrycznych typu: grzejniki elektryczne, przepływowe ogrzewacze wody.

W ramach remontu planuje się usunięcie istniejących okładzin ścian z płytek ceramicznych, usunięcie starych powłok malarskich na ościeżach okiennych i w łazience. Z pomieszczeń należy także usunąć istniejące wyposażenie, które poza grzejnikami elektrycznymi, przepływowymi podgrzewaczami wody, częścią opraw oświetleniowych należy poddać utylizacji. Należy też usunąć zbędne i zniszczone elementy istniejącej instalacji elektrycznej, takie jak istniejące łączniki podtynkowe i natynkowe, puszki izolacyjne, gniazda instalacyjne wtykowe, gniazda wtykowe siłowe itp. W łazience, kuchni istniejącej i na korytarzu usunąć instalację CWU z rur stalowych, oraz część rur z PP w takim zakresie aby włączyć do tego ciągu nowy obieg do kuchni, w tych pomieszczeniach należy także usunąć zbędne elementy instalacji sanitarnej nie nadającej się do użytku. Następnym krokiem będzie usunięcie wszystkich elementów instalacji teletechnicznej tj. gniazdek i przewodów telefonicznych i przewodów wewnętrznej sieci LAN. Kolejnym etapem prac będzie wykucie otworów pod nadproża w ścianach z płyt z betonu komórkowego i ułożenie nadproży stalowych ceownika C120, oraz ich obetonowanie i obróbka tynkarska, po czym należy wykonać nowe otwory pod montaż drzwi. We wszystkich pomieszczeniach poza łazienką istniejące parapety betonowe należy skuć w niezbędnym zakresie a następnie w ich miejsce zamontować parapety komorowe z wysokoudarowego tworzywa PCV, powleczone folią odporną na działanie promieni UV w kolorze Żółty Dąb, z dopasowanymi kolorystycznie obustronnymi zakończeniami, szerokość parapetów min. 20cm długość w zależności od rozmiaru okien 205 lub 145cm. W istniejącej łazience należy usunąć istniejące drzwi do kabin ustępowych i wyburzyć ścianki działowe z betonu komórkowego i następnie wykonać nowe z bloczków z betonu komórkowego szerokości 12cm, w układzie według polecenia przedstawiciela Zamawiającego. W remontowanych pomieszczeniach obwody elektryczne oświetlenia należy wymienić na nowe stosując przewody YDY 3x1,5mm 450/750V układane natynkowo, na nowe należy wymienić także wszystkie puszki izolacyjne. Włączniki światła wykonać jako pojedyncze w stopniu ochrony IP20 w kolorze białym, gniazda instalacyjne wtykowe wykonać jako podtynkowe w stopniu ochrony IP20: pojedyncze 2P+Z, lub podwójne 2x2P+Z w kolorze białym wzór do uzgodnienia z Zamawiającym, w łazience stosować gniazda wtykowe w stopniu ochrony min. IP44. Nowe oprawy oświetleniowe zastosować w technologii LED, rodzaj lampy zaleca się dopasować kolorystycznie i wielkościowo do już zamontowanych obecnie w pomieszczeniach. W ramach przedmiotowego zadania planowana jest wymiana instalacji telefonicznej i LAN. Instalacje telefoniczną w postaci przewodu YTKSY2X2X0,5mm w powłoce polwinitowej, prowadzonego w rurze winidurowej karbowanej układać w remontowanych pomieszczeniach podtynkowo, a w korytarzu za pomocą dedykowanych uchwytów przeznaczonych do montażu przewodów na ścianie, w pomieszczeniach gdzie przewidziane jest doprowadzenie instalacji telefonicznej zastosować gniazda RJ11 z modułem. W zakresie wewnętrznej sieci LAN należy zastosować przewód UTP4x2x0,5 kat5e w

powłoce polwinitowej, prowadzony w sposób analogiczny jak przewód telefoniczny, a w pomieszczeniach wskazanych przez Zamawiającego zastosować gniazda RJ45 z modułami. W łazience i kuchni należy dodatkowo rozprowadzić instalacje CWU z rur PP średnicy 25mm łączonych przez zgrzewanie, oraz instalację sanitarną z rur PVC łączonych na wcisk średnicy 50mm i 110mm do planowanych miejsc montażu umywalek, misek wc podwieszanych, a w kuchniach zlewów. W kuchni-pomieszczenie nr 6 odprowadzenie ścieków należy wykonać na zewnątrz poprzez przebicie otworu pod rurę średnicy 110mm w fundamencie betonowym, i włączenie jej do studzienki rewizyjnej z PVC zlokalizowanej około 2 m od przedmiotowego wylotu. W łazience z uwagi na planowane miski wc podwieszane należy zamontować dedykowane do nich stelaże podtynkowe i wykonać zabudowę z profili stalowy ocynkowanych CD i UD z okładziną z płyt G-K typ H-2, należy także zastosować taką zabudowę dla rury odpowietrzającej. W łazience i wydzielonym z niej poprzez zabudowę ścianek działowych magazynku, po oczyszczeniu ścian z farby należy je jak i nowo wybudowane ścianki działowe zagruntować, a następnie wykonać poprzez przyklejenie na klej gipsowy okładziny z płyt GK typ H-2, a magazynku z płyt standardowych typ A, z wyjątkiem ściany gdzie będzie zamontowana umywalka. W pozostałych pomieszczeniach z uwagi na duże nierówności ścian i sufitów, a także część głuchych tynków, należy dokonać ich wyrównania płytami gipsowo kartonowymi, mocowanymi na wcześniej przygotowanym stelażu z profili stalowych ocynkowanych, w miejscach największych nierówności należy skuć dodatkowo tynk. Na połączeniach płyt należy wykonać spoinowanie masami do tego przeznaczonymi, wraz z zatopieniem taśmy flizelinowej. W połączeniach płyt w miejscach ich przecięcia, należy najpierw wykonać sfazowanie i po zagruntowaniu miejsca cięcia należy wykonać spoinowanie. W narożnikach, zewnętrznych należy zastosować profile narożnikowe perforowane aluminiowe, narożniki zewnętrzne na połączeniu ścian należy wzmocnić dedykowanymi do tego celu taśmami papierowymi. W przypadku połączenia sufitu ze ścianami budynku zastosować tzw. połączenie ślizgowe. Po wykonaniu zaszpachlowania połączeń płyt i miejsc po wkrętach należy te miejsca przeszlifować do uzyskania równej powierzchni, a następnie całość tak przygotowanych pomieszczeń zagruntować. Przygotowane podłoże pomalować farbami akrylowymi barwionymi w masie w kolorystyce zaakceptowanej przez Zamawiającego – preferowane odcienie jasnej szarości. W celu zmniejszenia strat w kubaturze wewnętrznej budynku około 20% tynków założono do odkucia w miejscach największych nierówności. Na przygotowanym podłożu należy wykonać okładzinę z płytek ceramicznych gresowych szkliwionych, przeznaczonych do tego rodzaju pomieszczeń o klasie V odporności na ścieranie, wzory typowe według producentów płytek, kolorystyka preferowana w odcieniach szarości, zaakceptowane przez Zamawiającego. Narożniki wypukłe w łazience należy wzmocnić dedykowanymi do tego listwami aluminiowymi, co należy ująć w cenie wykonania okładziny, w cenie należy też ująć wykonanie wszelkich otworów pod odpływy, przyłącza wody itp. Na posadzkach po odkuciu starej okładziny z płytek, należy wykonać gruntowanie powierzchni oraz ułożyć nową posadzkę z płytek ceramicznych gresowych szkliwionych, przeznaczonych do tego rodzaju pomieszczeń o klasie V odporności na ścieranie, oraz wysokim współczynnikiem antypoślizgowości min. R10, wzory typowe według producentów płytek,

zaakceptowane przez Zamawiającego. Na sufitach należy wykonać okładziny z płyt gipsowo-kartonowych typ A na ruszcie metalowym pojedynczym podwieszonym z kształtowników CD i UD, po czym wykonać spoinowanie połączeń płyt w sposób opisany jak przy spoinowaniu ścian a po oszlifowaniu całości przystąpić do zagruntowania i pomalowania powierzchni farbą akrylową białą. Po zakończeniu prac okładzinowych i malarskich należy przystąpić do montażu nowego wyposażenia pomieszczeń sanitarnych tj. umywalek, baterii umywalkowych i kuchennych, luster, misek wc podwieszanych, a także elementów zdemontowanych (przepływowe podgrzewacze wody, bojler elektryczny, itp.). We wskazanym pomieszczeniach należy na nowo wymienić drzwi wraz z ościeżnicami i tak w pomieszczeniach socjalny należy zastosować drzwi z ościeżnicą stałą z materiałów drewnopochodnych w okleinie drewnopodobnej, ze skrzydłem drzwiowym pełnym, rama z płyty MDF w okleinie drewnopodobnej, szerokość skrzydła 80cm wraz z kompletem okuć. W łazience drzwi do kabin ustępowych powinny mieć ościeżnice regulowaną zakładaną szerokość 160-180mm ściany po wyrównaniu powierzchni i oklejeniu płytami g-k, skrzydło drzwiowe w dolnej części ma mieć zamontowaną kratkę wentylacyjną, lub wykonane fabrycznie podcięcie wentylacyjne, oraz w górnej części niewielki przeszklony otwór. Uwaga z uwagi na duże nierówności ścian, na etapie przygotowania dokumentacji trudne jest określenie docelowej grubości ściany po zastosowaniu okładziny z płyt g-k i płytek ceramicznych, w związku z czym szerokość ościeżnicy regulowanej może ulec zmianie, dlatego też, zamawianie proponuje się przesunąć na czas po wykonaniu tych prac, wykonawca w cenie powinien ująć także ryzyko zwiększenia się szerokości przedmiotowej ościeżnicy. Okleina i okucia drzwi powinny być dopasowane do istniejących wcześniej wymienionych drzwi. Uwaga, część z istniejących otworów drzwiowych nie posiada standardowych wymiarów w zakresie wysokości, w związku z czym zajdzie potrzeba docięcia nowych drzwi do wymiarów istniejącego otworu, co należy ująć w cenie ofertowej. Istniejące kratki wentylacyjne w remontowanych pomieszczeniach zostaną wymienione na nowe plastikowe, wymiary kratki 14x14cm w kolorze białym. Meble kuchenne kompletować z gotowych szafek kuchennych o standardowych wymiarach przeznaczonych do zabudowy. Na ciąg szafek stojących powinny składać się następujące elementy: szafka stojąca pod zlewozmywak szer. 80cm, szafka z szufladami szer. 40cm, szafka stojąca 80cm; na ciąg szafek wiszących powinny składać się następujące elementy: witryna szer. 80cm, szafka 40cm, szafka szer. 80cm z zamontowaną ociekarką do naczyń metalową ocynkowaną. Na ciągu szafek stojących należy zamontować blat roboczy z laminowanej płyty wiórowej szer. 60cm, grubości 38mm w okleinie drewnopodobnej wzór do ustalenia z zamawiającym. W blacie należy wykonać otwór pod montaż zlewozmywaka wpuszczanego metalowego jednokomorowego z ociekaczem. Zlewozmywak powinien być wyposażony w otwór do montażu baterii zlewozmywakowej stojącej. W szafce umywalkowej należy zamontować syfon, oraz przepływowy podgrzewacz wody o mocy min. 3,5 kW. We wskazanych pomieszczeniach należy w oknach zamontować rolety wewnętrzne typu dzień-noc w kasecie, z prowadnicami bocznymi, montowane do ram okiennych, w rozmiarach dopasowanych do istniejących ram okiennych, kolorystyka odcienie szarości.



## 5. Wizja lokalna przed złożeniem ofert

Zamawiający przewiduje przeprowadzenie wizji lokalnej na terenie Obwodu Drogowego w Rząsawie. Termin wizji lokalnej: **28.09.2020 r., godz. 8.00.** Wizja lokalna nie ma charakteru obowiązkowego, jednak zamawiający zaleca udział wszystkich zainteresowanych wykonawców.

## 6. Termin i realizacja przedmiotu zamówienia

- 6.1 Prace objęte zamówieniem należy wykonać **do 50 dni** od daty podpisania umowy.
- 6.2 Prace budowlane winny być dokonywane przez wykwalifikowanych pracowników Wykonawcy, posiadających stosowne uprawnienia.
- 6.3 Prace związane z realizacją zadania Wykonawca będzie wykonywał zgodnie z obowiązującymi przepisami i zasadami wiedzy technicznej, Polskimi Normami oraz z zachowaniem warunków Bezpieczeństwa i Higieny Pracy.
- 6.4 Wykonawca będzie stosował materiały spełniające odpowiednie normy techniczne, które posiadają wymagane prawem polskim i europejskim świadectwa jakości, certyfikaty w tym bezpieczeństwa.
- 6.5 Wykonawca zobowiąże się do zawiadomienia Zamawiającego o wszelkich zauważonych usterkach, których usunięcie wykracza poza zakres prac określonych w umowie.
- 6.6 Wykonawca poniesie pełną odpowiedzialność za skutki spowodowane niewłaściwą realizacją przedmiotu zamówienia i zobowiąże się do ich usunięcia na własny koszt w terminie 7 dni.
- 6.7 Wykonawca udzieli gwarancji na przedmiot zamówienia na okres **36 miesięcy**. Bieg okresu gwarancji rozpoczyna się w dniu następnym, licząc od daty odbioru końcowego.
- 6.8 Jeżeli Wykonawca nie usunie wad wskazanych w **pkt 6.7**, w ustalonym terminie, to Zamawiający może zlecić ich usunięcie osobie trzeciej na koszt i ryzyko Wykonawcy.
- 6.9 Wszelkie koszty związane ze świadczeniem gwarancyjnym obciążają Wykonawcę.

## 7. Rozliczenie i odbiór robót

- 7.1 Rzeczywiste wynagrodzenie Wykonawcy zostanie wyliczone w oparciu o faktycznie wykonane roboty oraz ceny jednostkowe i narzuty podane w kosztorysie ofertowym Wykonawcy.
- 7.2 Zamawiający rozpocznie odbiór robót w terminie do 7 dni roboczych od daty pisemnego zgłoszenia przez Wykonawcę o gotowości do odbioru robót.
- 7.3 W dniu ustalonym przez Zamawiającego jako termin odbioru robót sporządzony zostanie protokół, zawierający wszelkie ustalenia dokonane w toku odbioru oraz terminy wyznaczone na usunięcie w trakcie odbioru wad, w razie ich stwierdzenia.
- 7.4 W czasie przeglądu prac przez przedstawiciela Zamawiającego zostaną wykonane w szczególności następujące czynności:
  - sprawdzenie zastosowanych materiałów,

- sprawdzenie stanu wykonanych gładzi gipsowych,
  - sprawdzenie stanu wykonanych powłok malarskich,
  - sprawdzenie stanu wykonania okładzin z płytek ceramicznych,
  - sprawdzenie prawidłowości działania instalacji.
- 7.5 Zapłata nastąpi po wykonaniu i protokolarnym potwierdzeniu wykonanego przedmiotu zamówienia przez Strony, który to dokument stanowić będzie podstawę wystawienia faktury VAT.
- 7.6 Ceny jednostkowe określone w kosztorysie ofertowym, są stałe i nie będą podlegały zmianom przez cały okres obowiązywania Umowy.
- 7.7 Wynagrodzenie będzie płatne w terminie do 30 dni od daty otrzymania prawidłowo wystawionej i zaakceptowanej przez Zamawiającego faktury VAT, w formie przelewu na rachunek bankowy Wykonawcy.

## **8. Informacje uzupełniające**

Wykonawca jest zobowiązany zrealizować przedmiot zamówienia spełniając wymogi ustawy Prawo Budowlane (Dz. U. z 2003 r., Nr 27, poz. 2016 z późn. zm.), innych ustaw i rozporządzeń, Polskich Norm, zasad wiedzy technicznej i sztuki budowlanej.

Wykonawca robót będzie odpowiedzialny za jakość wykonywanych prac zgodnie z zaleceniami nadzoru inwestorskiego, obowiązującymi normami, warunkami technicznymi wykonania robót budowlano-montażowych oraz sztuką budowlaną.

Zamawiający nie ma możliwości wyłączenia z użytkowania budynku, w którym będzie odbywał się remont. Wykonawca zobowiązany jest do realizacji remontu w trakcie normalnego użytkowania budynku przez Zamawiającego w sposób zgodny z warunkami bezpieczeństwa i higieny pracy oraz niekolidujący z organizacją pracy pracowników Zamawiającego.

Wszystkie roboty tymczasowe i towarzyszące, jak m.in. przygotowanie i organizacja robót, montaż, dostawa, transport materiałów itp. winny być wliczone oraz skalkulowane łącznie z podstawowymi robotami remontowymi.

**8.1 Plac budowy i organizacja pracy** Zamawiający oświadcza, że teren inwestycji jest w jego władaniu i przekaze Wykonawcy całość terenu objętego lokalizacją obiektu. Zaplecze budowy zostanie wydzielone bezpośrednio z terenu działki oraz w wyznaczonych przez Zamawiającego pomieszczeniach.

Ze względu na fakt, iż prace prowadzone będą w budynku użytkowanym, w trakcie prowadzonych robót należy zwrócić szczególną uwagę na właściwe zabezpieczenie terenu prowadzonych prac i minimalizację uciążliwości. Dla wyeliminowania utrudnień w pracy urzędu zobowiązuje się Wykonawcę do prowadzenia robót etapowo – tzn. proponuje się rozpoczęcie i wykonanie najpierw prac w pomieszczeniach nr 5,6,13 i częściowo 14, a następnie po zakończeniu prac w tych pomieszczeniach i przeniesieniu do nich wyposażenia niezbędnego do wykonywania obowiązków przez pracowników Zamawiającego, kontynuowanie prac w pozostałych pomieszczeniach.

Zamawiający wymaga od Wykonawcy organizacji i zabezpieczenia placu budowy, która zapewni bezpieczeństwo dozoru i osób przebywających

w użytkowanej części obiektu. Wszystkie koszty związane z wykonaniem wymaganych zabezpieczeń poniesie Wykonawca.

- 8.2 **Odpowiedzialność prawna Wykonawcy.** Wykonawca będzie zobowiązany umową do przyjęcia odpowiedzialności od następstw i za wyniki działalności w zakresie:
- organizacji robót budowlanych;
  - zabezpieczenia interesów osób trzecich;
  - ochrony środowiska;
  - warunków bezpieczeństwa pracy;
  - zabezpieczenia placu budowy przed dostępem osób trzecich.
- 8.3 **Wyroby budowlane.** Wyroby budowlane stosowane w trakcie wykonywania robót budowlanych mają spełniać wymagania polskich przepisów, a Wykonawca będzie posiadał dokumenty potwierdzające, że zostały one wprowadzone do obrotu zgodnie z regulacjami ustawy o wyrobach budowlanych i posiadają wymagane parametry.
- 8.4 **Materiały szkodliwe dla otoczenia.** Materiały, które w sposób trwały są szkodliwe dla otoczenia, nie będą dopuszczone do użycia. Nie dopuszcza się użycia materiałów wywołujących szkodliwe promieniowanie o stężeniu większym od dopuszczalnego, określonego odpowiednimi przepisami. Wszelkie materiały odpadowe użyte do robót będą miały aprobatę techniczną wydaną przez uprawnioną jednostkę, jednoznacznie określającą brak szkodliwego oddziaływania tych materiałów na środowisko.
- 8.5 **Ochrona własności publicznej i prywatnej.** Wykonawca odpowiada za ochronę instalacji na powierzchni ziemi i za urządzenia podziemne, takie jak rurociągi, kable itp. oraz zapewni właściwe oznaczenie i zabezpieczenie przed uszkodzeniem tych instalacji i urządzeń w czasie trwania robót. Wykonawca będzie odpowiadać za wszelkie spowodowane przez jego działania uszkodzenia instalacji na powierzchni ziemi i urządzeń podziemnych.
- 8.6 **Bezpieczeństwo i higiena pracy.** Podczas realizacji robót Wykonawca będzie przestrzegać przepisów dotyczących bezpieczeństwa i higieny pracy. W szczególności Wykonawca ma obowiązek zadbać, aby personel nie wykonywał pracy w warunkach niebezpiecznych, szkodliwych dla zdrowia oraz nie spełniających odpowiednich wymagań sanitarnych. Wykonawca zapewni i będzie utrzymywał wszelkie urządzenia zabezpieczające, socjalne oraz sprzęt i odpowiednią odzież dla ochrony życia i zdrowia osób zatrudnionych na budowie oraz dla zapewnienia bezpieczeństwa publicznego.
- Uznaje się, że wszelkie koszty związane z wypełnieniem wymagań określonych powyżej nie podlegają odrębnej zapłacie i są uwzględnione w cenie ofertowej.
- 8.7 **Materiały z rozbiórek.** Wszystkie materiały z rozbiórek powinny być usunięte z terenu budowy w sposób i terminie nie kolidującym z wykonaniem innych robót. Materiały z rozbiórki stanowią własność Wykonawcy i winny być usunięte poza teren budowy przy przestrzeganiu przepisów ustawy z dnia 27 kwietnia 2001 r. o odpadach (Dz.U. Nr 62, poz. 628 ze zmianami). Wykonawca powinien w cenie ofertowej uwzględnić

ewentualne koszty utylizacji tych materiałów jak również koszty ich transportu na miejsce utylizacji. Uznaje się, że wszelkie koszty związane z wypełnieniem wymagań określonych powyżej nie podlegają odrębnej zapłacie i są uwzględnione w cenie ofertowej.

- 8.8 **Sprzęt.** Wykonawca jest zobowiązany do używania jedynie takiego sprzętu, który nie spowoduje niekorzystnego wpływu na jakość wykonywanych robót. Sprzęt używany do robót powinien być zgodny z ofertą Wykonawcy. Sprzęt będący własnością Wykonawcy lub wynajęty do wykonania robót ma być utrzymywany w dobrym stanie. Powinien być zgodny z normami ochrony środowiska i przepisami dotyczącymi jego użytkowania. Wykonawca będzie konserwować sprzęt, jak również naprawiać lub wymieniać sprzęt niesprawny.