

## OPIS

**remontu pomieszczeń Generalnej Dyrekcji Dróg Krajowych i Autostrad Oddział w Poznaniu, 60-763 Poznań - w budynku przy ulicy Gajowa 6 w Poznaniu.**

1. Zamawiający-Generalna Dyrekcja Dróg Krajowych i Autostrad Oddział w Poznaniu  
ul. Siemiradzkiego 5a, 60-763 Poznań, tel. (061) 866 88 21, fax (061) 866 09 82.  
REGON 017511575-00130, NIP 779-21-73-262.
2. Przedmiot zamówienia:  
-wykonanie remontu pomieszczeń biurowych III, IV i V piętra, łącznie z przenoszeniem mebli.

Przedmiotem zamówienia objęte są następujące roboty budowlane:

- wymiana stolarki drzwiowej w pomieszczeniach nr 305,306,307,309,310,311,312,313,407,409, 411 (kolor stolarki i pozostałe parametry identyczne jak istniejące na IV i V piętrze),
- demontaż drzwi z korytarza do pomieszczenia 313 i zamurowanie otworu drzwiowego.
- na piętrach III – V wyposażenie wszystkich drzwi w klamki i wkładki bębnekowe otwierane Kluczem Generalnym.  
Zamontowane wkładki bębnekowe winny spełniać parametry zapewniające odpowiednią długość (dostosowane do rodzaju drzwi) i sposób działania uniemożliwiający osobom niepowołanym dostęp do pomieszczeń.  
W zamkach zabezpieczonych pomieszczeń należy:
  - a) zamontować odpowiednie wkładki bębnekowe typu VS WINKHAUS odpowiadające klasie bezpieczeństwa C, wraz z kompletami kluczy (min. 3 szt. kluczy / wkładka),
  - b) dostarczyć 7 szt. kluczy ogólnych wraz z 2 szt. kart bezpieczeństwa upoważniającymi do dorobienia kluczy.
- Wymagane jest wykonanie przez Wykonawcę i dostarczenie Zamawiającemu dokumentacji technicznej wraz z opisem użytkowania Klucza Generalnego dla potwierdzenia zrealizowania wymagań Zamawiającego.
- wszystkie wymienione drzwi winny być wyposażone w uszczelki o wydłużonym okresie starzenia,
- drzwi prowadzące do pomieszczeń z klatki schodowej (holl) na IV i V piętrze, tj. pomieszczenia nr 401, 403, 501 i 503 wymienić na antywłamaniowe, charakteryzujące się odpornością na włamanie i min. 30 minutową odpornością na działanie ognia.  
Drzwi do w. c. nie podlegają wymianie.
- wymiana wykładzin w pomieszczeniach biurowych:
  - a) pomieszczenia nr 313, 506, 507, 508 i 510 – wykładzina dywanowa antyelektrostatyczna o podwyższonej odporności na zabrudzenia i ścieranie (kolor do uzgodnienia z Zamawiającym),
  - b) pozostałe pomieszczenia biurowe – wykładzina homogeniczna typu ETERNAL antyelektrostatyczna, antypoślizgowa, odporna na ścieranie wzmocniona poliuretanem (kolor do uzgodnienia z Zamawiającym)
- w korytarzu wewnętrznym III piętra demontaż wykładziny dywanowej i w to miejsce ułożenie posadzki z płytek zgodnych z kolorem i pozostałymi parametrami z posadzką IV i V piętra,
- holl klatki schodowej III piętra - ułożenie płytek posadzkowych identycznych jak na IV i V piętrze (bez biegu schodów),
- wymiana płyt sufitu podwieszonego w pomieszczeniach w.c. damskiego i męskiego oraz kuchenek z ewentualną naprawą konstrukcji sufitu,

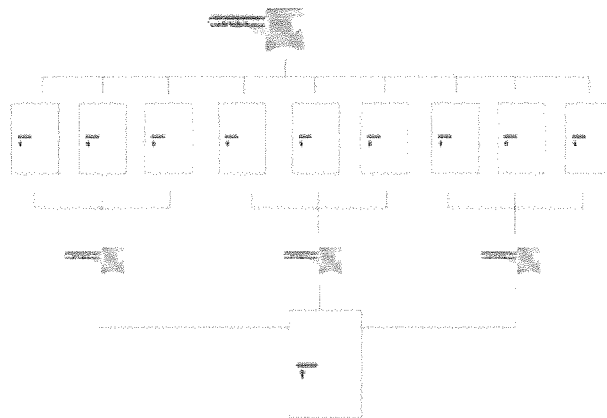
- uzupełnienie brakującej glazury ściiennej,
- naprawa okna w pomieszczeniu nr 508
- malowanie wszystkich pomieszczeń łącznie z klatką schodową od III do V piętra ,
- regulacja drzwi,
- uzupełnienie tynku wokół drzwi i pomalowanie ścian,
- uzupełnienie ewentualnych ubytków w posadzkach, ścianach i sufitach.

**Całość robót obejmuje posprzątanie po zakończeniu robót, wymycie przegród budowlanych, posadzek, a także innych zanieczyszczonych elementów wyposażenia remontowanych pomieszczeń, także wywiezienie i utylizację pozostałego po prowadzeniu robót gruzu i odpadków.**

## 2.1. Wymagania przedmiotu zamówienia :

- prowadzenie robót w dni robocze **wyłącznie w przedziale czasowym codziennie od godziny 15<sup>00</sup> do godziny 6<sup>00</sup>** , natomiast w pozostałe dni wolne od pracy przez całą dobę.
- zabezpieczenie przed przenikaniem zanieczyszczeń do pomieszczeń biurowych, a także korytarzy i klatki schodowej przed zanieczyszczeniem oraz przenoszenie mebli,
- **po zakończonym dniu pracy codziennie dokładne sprzątanie remontowanych pomieszczeń, łącznie ze zmyciem na mokro okładzin posadzek korytarzy i klatki schodowej, usunięcie odpadów pozostałych z rozbiórki oraz innych zanieczyszczeń.**
- Wykonawca użyje do remontu wyłącznie wyroby budowlane dopuszczone do stosowania w budownictwie, tj. takie, dla których wydano aprobatę techniczną, lub krajową deklarację zgodności, lub znak budowlany, zgodnie z Ustawą z dnia 16 kwietnia 2004r. o wyrobach budowlanych (Dz. U. Nr 92 poz. 881 z 2004 r.).
- Wykonawca nie będzie stosował wyrobów budowlanych umieszczonych w Krajowym Wykazie Zakwestionowanych Wyrobów Budowlanych, zgodnie z Rozporządzeniem Ministra Infrastruktury z dnia 29 lipca 2004r. (Dz. U. z 2004r. Nr 180 poz. 1861).
- Wykonawca będzie prowadził kontrolę wykonywanych robót w takim zakresie, aby uzyskać ich jakość zgodną z wymaganiami odpowiednich Polskich Norm i Warunków technicznych wykonania i odbioru robót budowlano montażowych Ministerstwa Gospodarki Przestrzennej i Budownictwa, wydanych przez Wydawnictwo Arkady,
- w stosunku do zaproponowanych do wbudowania lub zamontowania typów materiałów i produktów zapisanych w pozycjach kosztorysu ofertowego, Zamawiający dopuszcza zastosowanie innego rodzaju materiałów i produktów, które są równoważne lub identyczne zarówno pod względem jakościowym, jak również wymaganiami parametrów technicznych,
- wykonanie przez Wykonawcę pomiarów przewidzianych do wykonania robót w celu uniknięcia ewentualnych rozbieżności mogących wystąpić pomiędzy obmiarami zawartymi w „ślepych kosztorysie” a kosztorysem ofertowym,
- Wykonawca załączy do oferty próbki zaproponowanych przez siebie do wbudowania wykładzin,

- wraz z ofertą Wykonawca załączy harmonogram robót remontowanych pomieszczeń,
- po zakończeniu całości robót, ostateczne wymycie i odkurzenie remontowanych pomieszczeń wraz z oknami, lampami oświetlenia sufitowego i przegrodami budowlanymi,
- całkowite wykończenie,
- wywiezienie gruzu, odpadków i pozostałości rozbiórkowych wraz z kosztem wysypiska,
- dostarczenie dla zastosowanych wyrobów budowlanych certyfikatów, lub aprobaty technicznej, bądź krajowej deklaracji zgodności z Polską Normą wyrobu albo aprobatą techniczną, względnie znaków budowlanych że dany wyrób jest zgodny z Polską Normą wyrobu albo aprobatą techniczną zgodnie z Ustawą z dnia 16 kwietnia 2004 r. o wyrobach budowlanych (Dz. U. Nr 92 z 2004 r.).
- dostarczenie wymaganych prawem i wymienionych w Instrukcji dla Wykonawców i Specyfikacji technicznej załączników.



System klucza **Master Key** to wygoda, skuteczne zabezpieczenie mechaniczne oraz system kontroli dostępu w jednym. Systemy Master Key umożliwiają także dostęp do dowolnej ilości drzwi za pomocą jednego klucza pozwalając na szybką ewakuację ludzi.

**Montaż** systemu wiąże się tylko z wymianą dotychczasowych wkładek na nowe, odpowiednio skonfigurowane wkładki bębnekowe, które z odpowiednimi kluczami tworzą system Master Key zapewniający:

1. Wygodę:

- zastąpienie niewygodnego pęku **jednym kluczem**, otwierającym wszystkie lub tylko wybrane zamki,
- oszczędność czasu, usprawnienie komunikacji i organizacji,
- jeden klucz powierzony danemu użytkownikowi umożliwia mu dostęp tylko do wybranych przez nas pomieszczeń i obiektów.

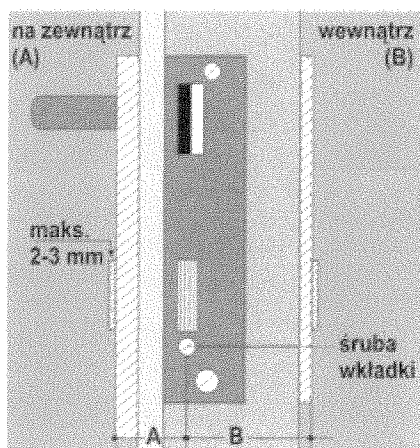
2. Bezpieczeństwo:

- kontrola dostępu do pomieszczeń realizowana jest za pomocą kluczy zabezpieczonych przed nieautoryzowanym kopiowaniem,
- możliwość otwierania w sytuacji awaryjnej (np. pożar) **jednym kluczem** generalnym wszystkich pomieszczeń (szybka ewakuacja ludzi i mienia),
- system może być oparty na wkładkach antywłamaniowych najwyższej klasy C.

3. Funkcjonalność:

- systemy Master Key obejmują **zamknięcia różnego typu**: wkładki dwustronne, wkładki jednostronne, wkładki do zamków dodatkowych, cylindry skandynawskie, kłódki - wszystkie otwierane jednym kluczem,
- systemy Master Key umożliwiają zaprojektowanie dowolnego układu dostępu do poszczególnych pomieszczeń, obiektów, urządzeń itd. .

## Systemy Master Key : Pomiar wkładki



Aby wkładka stanowiła skuteczne zabezpieczenie niezbędny jest jej prawidłowy pomiar oraz montaż. Wkładka nie powinna wystawać po zamontowaniu więcej niż 2-3 mm poza szyld. Wymiary A i B są także niezbędne do sporządzenia tzw. planu klucza. Obrazek powyżej pokazuje sposób określania właściwej długości wkładki bębnekowej.

- **A** - odległość osi śruby wkładki od powierzchni szyldu zewnętrznego (w mm)
- **B** - odległość osi śruby wkładki od powierzchni szyldu wewnętrznego (w mm)

# **DOKUMENTACJA PRZETARGOWA**

<b>ZADANIE :</b>	REMONT POMIESZCZEŃ W BUDYNKU BIUROWYM ODDZIAŁU PRZY UL. GAJOWEJ 6 piętro III ,IV V
<b>GRUPA ROBÓT :</b>	CPV- 45421100-5 ,45431100-8 ,45432111-5 ,45442100-8
<b>ADRES:</b>	POZNAŃ UL. GAJOWA 6
<b>INWESTOR:</b>	GENERALNA DYREKCJA DRÓG KRAJOWYCH I AUTOSTRAD ODDZIAŁ W POZNANIU
<b>ADRES:</b>	POZNAN UL. SIEMIRADZKIEGO 5a
<b>OPRACOWAŁ:</b>	mgr inż. Stefan Sosiński
<b>ADRES:</b>	Gniezno ul. Asnyka 23
<b>DATA OPRACOWANIA</b>	19 marzec 2007 rok

## **SPIS TREŚCI**

- ✓ ~~KI~~-kosztorys inwestorski
- ✓ KO-kosztorys ślepy
- ✓ PR-przedmiar robót
- ✓ STO-specyfikacja techniczna ogólna
- ✓ STSz-specyfikacja techniczna szczegółowa

## KOSZTORYS OFERTOWY ŚLEPY

<b>ZADANIE :</b>	REMONT POMIESZCZEŃ W BUDYNKU BIUROWYM ODDZIAŁU PRZY UL. GAJOWEJ 6 piętro III ,IV V
<b>GRUPA ROBÓT :</b>	CPV- 45421100-5 ,45431100-8 ,45432111-5 ,45442100-8
<b>ADRES:</b>	POZNAŃ UL. GAJOWA 6
<b>INWESTOR:</b>	GENERALNA DYREKCJA DRÓG KRAJOWYCH I AUTOSTRAD ODDZIAŁ W POZNANIU
<b>ADRES:</b>	POZNAN UL. SIEMIRADZKIEGO 5a
<b>OPRACOWAŁ:</b>	mgr inż. Stefan Sosiński
<b>ADRES:</b>	Gniezno ul. Asnyka 23
<b>DATA OPRACOWANIA</b>	19 marzec 2007 rok

mgr inż. ~~Stefan Sosiński~~  
 nr upr. 107/82/Pw  
 &5 ust. 1 &6 ust. 1 i 3 &7, &13 ust. 1 pkt 2  
 członek PIIB nr WKR/BO/6994/02  
 62-200 Gniezno, ul. Asnyka 23  
 tel. 61-425-26-19 (8945) 1602-426-985

K O

**KOSZTORYS ŚLEPY**

NAZWA INWESTYCJI : REMONT POMIESZCZEŃ W BUDYNKU BIUROWYM ODDZIAŁU PRZY UL. GAJOWEJ 6 PIĘTRO III IV V  
ADRES INWESTYCJI : POZNAŃ UL. GAJOWA 6  
INWESTOR : GDDKiA ODDZIAŁ W POZNANIU  
ADRES INWESTORA : POZNAŃ UL. SIEMIRADZKIEGO 5a

Ogółem wartość kosztorysowa robót : 0,00 zł

Słownie: zero i 00/100 zł

WYKONAWCA :

INWESTOR :

Data opracowania

Data zatwierdzenia

mgr inż. Stefan Sosiński  
nr upr. 107/82/Pw  
&5 ust. 1 &6 ust. 1 &7 &13 ust. 1 pkt 2  
członek PIIB nr WKP/BO/6094/02  
62-200 Gniezno, ul. Asnyka 23  
tel. 61-425-26-19(39145) i 602-426-985



Lp.	Podstawa wyceny	Opis	Jedn. miary	Ilość	Cena zł	Wartość (5 x 6) zł
1	2	3	4	5	6	7
<b>1 wymiana posadzek w pomieszczeniach biurowych i korytarzach wewnętrznych</b>						
1 d.1	KNR 4-04 0504-06	Rozebranie posadzek z wykładzin z tworzyw sztucznych - rulony dywanowe - wraz z oderwaniem listew przyściennych	m2	701,558		
2 d.1	NNRNKB 202 1134-01	(z.VII) Gruntowanie podłoża preparatami typu "CERESIT CT 17" i "ATLAS UNI GRUNT" - powierzchnie poziome	m2	701,558		
3 d.1	NNRNKB 202 1130-02	(z.VII) Warstwy wyrównujące i wygładzające z zaprawy samopoziomującej gr. 5 mm wykonywane w pomieszczeniach o pow. ponad 8 m2	m2	701,558		
4 d.1	KNNR 2 1206-02	Posadzki z wykładzin z tworzyw sztucznych rulonowych bez warstwy izolacyjnej-z wyłożeniem wykładziny 10 cm na ściany (norma zużycia wykładziny 1,19,R*1,50)-wykładzina typu FORBO ETERNAL nr 10092 antypoślizgowa wzmocniona poliuretanem	m2	556,723		
5 d.1	KNNR 2 1206-07	Zgrzewanie wykładzin rulonowych z tworzyw sztucznych	m2	662,5		
6 d.1	KNNR 2 1206-05	Listwy do posadzek przyściennych z polichlorku winylu zgrzewane-dopłata do cokolika za R	m	466,9		
7 d.1	KNR 4-01 0108-11 analogia	Wywiezienie starych wykładzin samochodami samowyladowczymi na odl.do 1 km	m3	7016		
8 d.1	KNR 4-01 0108-12	Wywiezienie wykładzin samochodami samowyladowczymi - za każdy nast. 1 km Krotność = 15	m3	7,016		
9 d.1		Koszt składowania na wysypisku	Mg	3,157		
10 d.1	KNR 2-02 1113-01	Posadzki z wykładzin tekstylnych rulonowe klejone do podkładu - wykładziny dywanowe biurowe o podwyższonej wytrzymałości	m2	108,68		
11 d.1	KNR-W 2-02 1124-06	Posadzki - listwy przyściennych z tworzyw sztucznych - profile oklejane wykładziną z kompletem narożników i końcówek	m	82,2		
12 d.1	KNR 2-02 1118-08	Posadzki płytkowe z kamieni sztucznych; płytki 30x30 cm układane na klej metodą zwykłą-wzór płytki jak V piętro	m2	33,735		
13 d.1	KNR 2-02 1120-04	Cokoliki płytkowe z kamieni sztucznych z płytek 30x30 - cokolik 15 cm układane na klej z przecinaniem płytek - przygotowanie podłoża	m	33		
14 d.1	KNR 2-02 1120-05	Cokoliki płytkowe z kamieni sztucznych z płytek 30x30 - cokolik 15 cm układane na klej z przecinaniem płytek metodą zwykłą	m	33		
15 d.1	NNRNKB 202 2809-05 analogia	(z.VI) Cokoliki z płytek na zaprawie klejowej, listwa wykańczająca aluminiowa płaska L	m	33		
16 d.1	KNNR 7 0507-04	Progi i listwy osłaniające aluminiowe	m	33		
Razem dział wymiana posadzek w pomieszczeniach biurowych i korytarzach wewnętrznych						
<b>2 holl - posadzki i roboty malarskie</b>						
17 d.2	KNR 4-01 0811-07	Rozebranie posadzki z płytek	m2	2,52		
18 d.2	KNR-W 7-12 0301-01	Czyszczenie ręczne przez szczotkowanie powierzchni poziomych	m2	36,49		
19 d.2	NNRNKB 202 1134-01	(z.VII) Gruntowanie podłoża preparatami typu "CERESIT CT 17" i "ATLAS UNI GRUNT" - powierzchnie poziome	m2	36,49		
20 d.2	NNRNKB 202 1130-02	(z.VII) Warstwy wyrównujące i wygładzające z zaprawy samopoziomującej gr. 5 mm wykonywane w pomieszczeniach o pow. ponad 8 m2	m2	36,49		
21 d.2	KNR 2-02	Posadzki płytkowe z kamieni sztucznych; płytki 30x30 cm	m2	36,49		

	1118-08	układane na klej metodą zwykłą-wzór płytki jak V piętro				
22 d.2	KNR 2-02 1120-04	Cokoliki płytkowe z kamieni sztucznych z płytek 30x30 - cokolik 15 cm układane na klej z przecinaniem płytek - przygotowanie podłoża	m	14,55		
23 d.2	KNR 2-02 1120-05	Cokoliki płytkowe z kamieni sztucznych z płytek 30x30 - cokolik 15 cm układane na klej z przecinaniem płytek metodą zwykłą	m	14,55		
24 d.2	NNRNKB 202 2809-05 analogia	(z.VI) Cokoliki z płytek na zaprawie klejowej, listwa wykańczająca aluminiowa płaska	m	14,55		
25 d.2	KNNR 7 0507-04	listwy wykańczające - obrobienie wycieraczek igielkowych	m	7,2		
26 d.2		dostarczenie wycieraczek igielkowych	m2	4,86		
27 d.2	KNR 4-01 1204-08	Przygotowanie powierzchni pod malowanie farbami emulsyjnymi starych tynków z poszpachł. nierówności	m2	283,464		
28 d.2	KNR 4-01 1204-01	Dwukrotne malowanie farbami emulsyjnymi starych tynków wewnętrznych sufitów	m2	102,6		
29 d.2	KNR 4-01 1204-02	Dwukrotne malowanie farbami emulsyjnymi starych tynków wewnętrznych ścian w kolorach jasnych	m2	180,864		
30 d.2	KNR 4-01 1212-05	Dwukrotne malowanie farbą olejną krat i balustrad z prętów prostych	m2	29,94		
Razem dział holl - posadzki i roboty malarskie						
<b>3 naprawa sufitów podwieszanych</b>						
31 d.3	KNR-W 2-02 2702-01 analogia	Sufity podwieszone o konstrukcji metalowej z wypełnieniem płytami z włókien mineralnych-wymiana płyt	m2	46 545		
Razem dział naprawa sufitów podwieszanych						
<b>4 stolarka drzwiowa</b>						
32 d.4	KNR 4-01 0354-07	Wykucie z muru ościeżnic stalowych o pow.do 2 m2	szt.	27		
33 d.4	KNR 4-01 0303-03	Uzupełnienie ścianek z cegieł o grub. 1/4 ceg. lub zamurowanie otworów w ścianach na zaprawie cementowej	m2	1,845		
34 d.4	KNR 2-02 2006-01	Okładziny z płyt gips.-karton.(suche tynki gips.) pojedyncze na ścianach na zaprawie bez pasków	m2	4,2		
35 d.4	KNR 2-02 0815-01	Wewn.gładzie gipsowe,jednowarstw.na ścianach z płyt gips.	m2	4,62		
36 d.4	KNR-W 2-02 1203-01	Drzwi stalowe pełne o pow. do 2 m2-drzwi antywłamaniowe ocieplane z 2 zamkami klasy C i kompletem okuć	m2	7,38		
37 d.4	KNR 4-01 0106-04 analogia	usunięcie z budynku ościeżnic i skrzydeł drzwiowych	m3	2,43		
38 d.4	KNR 4-01 0108-09	Wywiezienie elementów ościeżnic i skrzydeł drzwiowych samochodami skrzyniowymi na odl.do 1 km	m3	2,43		
39 d.4	KNR 4-01 0108-10	Wywiezienie elementów drewnianych samochodami skrzyniowymi - za każdy nast. 1 km Krotność = 15	m3	2,43		
40 d.4	KNNR 2 1104-02	Montaż ościeżnic drewnianych typu PORTA okleina drewnopodobna buk	m2	49,405		
41 d.4	KNNR 2 1103-01	Montaż skrzydeł drzwiowych wewnętrznych pełnych typu PORTA płaskie okleina drewnopodobna buk wypełnienie płyta wiórowa otworowa	m2	42,025		
42 d.4	KNR 4-01 0920-20	Założenie na nowym miejscu klamek z szyldami	szt.	23		
43 d.4	KNR 4-01 0919-24	Wymiana zamków wpuszczanych zwykłych na wkładkę patent	szt.	23		
Razem dział stolarka drzwiowa						
<b>5 roboty malarskie</b>						
44 d.5		przestawianie mebli i urządzeń biurowych-demontaż i montaż <i>vertikali</i>	kpl	1		
45 d.5	KNR-W 4-	Wymiana płytek okładzinowych ściennych kamionkowych i	m2	0,500		

	01 0821-04	ceramicznych 20x25 układanych na kleju o pow. do 1.0 m2 w jednym miejscu				
46 d.5	KNR 2-02 2006-02	Okładziny z płyt gips.-karton.(suche tynki gips.) pojedyncze na ścianach na zaprawie na paskach	m2	1,5		
47 d.5	KNR 4-01 1204-08	Przygotowanie powierzchni pod malowanie farbami emulsyjnymi starych tynków z poszpachlow.nierówności	m2	673,32		
48 d.5	KNR 4-01 1204-01	Dwukrotne malowanie farbami emulsyjnymi starych tynków wewnętrznych sufitów	m2	673,32		
49 d.5	KNR 4-01 1204-08	Przygotowanie powierzchni pod malowanie farbami emulsyjnymi starych tynków z poszpachlow.nierówności	m2	300,465		
50 d.5	KNR 4-01 1204-05	Jednokrotne malowanie farbami emulsyjnymi starych tynków wewnętrznych ścian -gruntowanie pod tapetę natryskową typu Dialcolor	m2	300,465		
51 d.5	KNR-W 2- 02 1521-02	Malowanie technologią natrysku kropłowego (tapety natryskowe) farbą templewą - kolor biały, natrysk kropłowy bez podkładu	m2	300,465		
52 d.5	KNR-W 2- 02 1521-04	Malowanie technologią natrysku kropłowego (tapety natryskowe) farbą templewą - barwioną, barwienie podkładu lub natrysku	m2	300,465		
53 d.5	KNR-W 4- 01 1216-01	Zabezpieczenie sufitów i stolarki folią przed malowaniem natryskowym	m2	234,32		
54 d.5	KNR 4-01 1204-08	Przygotowanie powierzchni pod malowanie farbami emulsyjnymi starych tynków z poszpachlow.nierówności	m2	1 428,000		
55 d.5	KNR 4-01 1204-02	Dwukrotne malowanie farbami emulsyjnymi starych tynków wewnętrznych ścian w kolorach jasnych	m2	1 428,000		
56 d.5		naprawa okucia okna pcv-okno uchylno rozwieralne	kpl	1		
57 d.5	KNR 4-01 1212-19	Dwukrotne malowanie farbą olejną grzejników radiatorowych	m2	81		
58 d.5	KNR 4-01 1212-28	Dwukrotne malowanie farbą olejną rur wodociągowych i gazowych o śr.do 50 mm	m	30,36		
Razem dział roboty malarskie						
<b>6 wymiana wkładek patentowych</b>						
59 d.6	KNR 4-01 0919-26 analogia	Wymiana wkładów bębnekowych-system MASTER KEY VS WINKHAUS klasa bezpieczeństwa C - w tym - dostarczenie 7 kluczy generalnych i 2 szt kart bezpieczeństwa upoważniających do dorobienia kluczy-wymiana 58 wkładek bębnekowych na system MASTER KEY ( min 3 szt kluczy na wkładkę ) - zamontowane wkładki bębnekowe winny spełniać parametry zapewniające odpowiednią długość ( dostosowaną do rodzaju drzwi wymiar A i B )	szt.	58		
Razem dział wymiana wkładek patentowych						
Ogółem wartość kosztorysowa robót /netto/						
Podatek VAT w wysokości ..... %						
Razem /brutto/						

# KOSZTORYSY

## PRZEDMIAR ROBÓT

<b>ZADANIE :</b>	REMONT POMIESZCZEŃ W BUDYNKU BIUROWYM ODDZIAŁU PRZY UL. GAJOWEJ 6 piętro III ,IV V
<b>GRUPA ROBÓT :</b>	CPV- 45421100-5 ,45431100-8 ,45432111-5 ,45442100-8
<b>ADRES:</b>	POZNAŃ UL. GAJOWA 6
<b>INWESTOR:</b>	GENERALNA DYREKCJA DRÓG KRAJOWYCH I AUTOSTRAD ODDZIAŁ W POZNANIU
<b>ADRES:</b>	POZNAN UL. SIEMIRADZKIEGO 5a
<b>OPRACOWAŁ:</b>	mgr inż. Stefan Sosiński
<b>ADRES:</b>	Gniezno ul. Asnyka 23
<b>DATA OPRACOWANIA</b>	19 marzec 2007 rok

mgr inż. Stefan Sosiński  
nr upr. 107/82/Pw  
&5 ust. 1 &6 ust. 1 i 3 &7 &13 ust. 1 pkt 2  
członek PIIB nr WKP/BS/6994/02  
62-200 Gniezno, ul. Asnyka 23  
tel. 61-425-26-19(39i45) i 602-426-985

# PR

---

**PRZEDMIAR ROBÓT**

NAZWA INWESTYCJI : REMONT POMIESZCZEŃ W BUDYNKU BIUROWYM ODDZIAŁU PRZY UL. GAJOWEJ 6 PIĘTRO III IV V  
ADRES INWESTYCJI : POZNAN UL. GAJOWA 6  
INWESTOR : GDDKiA ODDZIAŁ W POZNANIU  
ADRES INWESTORA : POZNAN UL. SIEMIRADZKIEGO 5a

---

Ogółem wartość kosztorysowa robót : 0,00 zł

**Słownie:** zero i 00/100 zł

WYKONAWCA :

INWESTOR :

Data opracowania

Data zatwierdzenia

Lp.	Podst	Opis i wyliczenia	j.m.	Poszcz	Razem
<b>1 wymiana posadzek w pomieszczeniach biurowych i korytarzach wewnętrznych</b>					
1KNR 4-04 d.10504-06	Rozebranie posadzek z wykładzin z tworzyw sztucznych - rulony dywanowe - wraz z oderwaniem listew przysściennych	m <sup>2</sup>			
	III piętro				
	utrzymanie	3,10*10,30	m <sup>2</sup>	31,930	
	kierownik	3,60*4,60	m <sup>2</sup>	16,560	
	sekretariat	3,60*5,20	m <sup>2</sup>	18,720	
	remonty	5,20*7,40	m <sup>2</sup>	38,480	
	dyrektor	7,40*5,20	m <sup>2</sup>	38,480	
	naczelnik	3,60*5,20	m <sup>2</sup>	18,720	
	inwestycje 1	3,60*5,20	m <sup>2</sup>	18,720	
	inwestycje 2	3,60*6,20	m <sup>2</sup>	22,320	
	inwestycje 3	2,30*7,70	m <sup>2</sup>	17,710	
	archiwum	4,30*3,60	m <sup>2</sup>	15,480	
	kuchnia	2,20*1,10	m <sup>2</sup>	2,420	
	korytarz	15,20*1,95	m <sup>2</sup>	29,640	
	przedsionek	2,10*1,95	m <sup>2</sup>	4,095	
	A (suma częściowa)			273,275	
	IV piętro				
	kontrola	3,60*2,30	m <sup>2</sup>	8,280	
	pas dr.	3,60*5,20	m <sup>2</sup>	18,720	
	inwestycje	5,20*3,60	m <sup>2</sup>	18,720	
	plany	3,60*4,90	m <sup>2</sup>	17,640	
	ekonomia	4,30*3,60	m <sup>2</sup>	15,480	
	naczelnik	6,55*3,60	m <sup>2</sup>	23,580	
	kierownik	3,65*3,60	m <sup>2</sup>	13,140	
	BDD	3,60*4,30	m <sup>2</sup>	15,480	
	inwestycje	4,90*3,60	m <sup>2</sup>	17,640	
	inwestycje	5,20*3,60	m <sup>2</sup>	18,720	
	naczelnik	5,20*3,60	m <sup>2</sup>	18,720	
	kuchnia	1,10*2,20	m <sup>2</sup>	2,420	
	B (suma częściowa)			188,540	
	V piętro				
	sala	10,30*3,60	m <sup>2</sup>	37,080	
	zaplecze	2,10*2,30	m <sup>2</sup>	4,830	
	obsługa	2,30*5,10	m <sup>2</sup>	11,730	
	R 1	5,20*3,60	m <sup>2</sup>	18,720	
	R 1	5,20*3,60	m <sup>2</sup>	18,720	
	R 2	4,90*3,60	m <sup>2</sup>	17,640	
	naczelnik R2	4,30*3,60	m <sup>2</sup>	15,480	
	dyrektor	3,60*10,30	m <sup>2</sup>	37,080	
	sekretariat	3,60*6,30	m <sup>2</sup>	22,680	
	naczelnik	4,90*3,60	m <sup>2</sup>	17,640	
	R 1	5,20*3,60	m <sup>2</sup>	18,720	
	z.ca naczelnika	5,20*3,60-1,35*2,25	m <sup>2</sup>	15,683	
	kuchinka	1,10*2,20	m <sup>2</sup>	2,420	
	hydrofor	1,10*1,20	m <sup>2</sup>	1,320	
	C (suma częściowa)			239,743	
				RAZEM	701,558
2NNRNB 202 d.11134-01	(z.VII) Gruntowanie podłoża preparatami typu "CERESIT CT 17" i "ATLAS UNI GRUNT" - powierzchnie poziome	m <sup>2</sup>			
	#p1	m <sup>2</sup>		701,558	
				RAZEM	701,558
3NNRNB 202 d.11130-02	(z.VII) Warstwy wyrównujące i wygładzające z zaprawy samopoziomującej gr. 5 mm wykonywane w pomieszczeniach o pow. ponad 8 m2	m <sup>2</sup>			
	#p1	m <sup>2</sup>		701,558	
				RAZEM	701,558
4KNR 2 1206- d.102	Posadzki z wykładzin z tworzyw sztucznych rulonowych bez warstwy izolacyjnej-z wyłożeniem wykładziny 10 cm na ściany (norma zużycia wykładziny 1,19,R*1,50)-wykładzina typu FORBO ETERNAL nr 10092 antypoślizgowa wzmocniona poliuretanem	m <sup>2</sup>			
	#p1	m <sup>2</sup>		701,558	
	III piętro				
	dyrektor	-7,40*5,20	m <sup>2</sup>	-38,480	
	korytarz	-15,20*1,95	m <sup>2</sup>	-29,640	
	przedsionek	-2,10*1,95	m <sup>2</sup>	-4,095	
	kuchnia	-2,20*1,10	m <sup>2</sup>	-2,420	
	V piętro				
	dyrektor	-3,60*10,30	m <sup>2</sup>	-37,080	
	naczelnik R2	-4,30*3,60	m <sup>2</sup>	-15,480	
	naczelnik R1	-4,90*3,60	m <sup>2</sup>	-17,640	

Lp.	Podst	Opis i wyliczenia	j.m.	Poszcz	Razem
5	KNNR 2 1206-d.107	Zgrzewanie wykładzin rulonowych z tworzyw sztucznych	m <sup>2</sup>	RAZEM	556,723
		#p4*1,19	m <sup>2</sup>	662,500	
				RAZEM	662,500
6	KNNR 2 1206-d.105	Listwy do posadzek przysienne z polichlorku winylu zgrzewane-doplata do cokolika za R	m		
		III piętro 6,20*2+4,30*2+3,60*4+7,70*2+2,30*2+3,60*2+5,20*2+3,60*2+5,20*2+7,40*2+4,60*2+3,60*2+10,30*2+3,60*2+4,30*2+4,90*2+3,60*2	m	175,200	
		IV piętro 3,60*2+1,90*2+5,20*4+3,60*4+4,90*2+3,60*2+4,30*2+3,60*2+6,55*2+3,60*2+3,65*2+3,60*2+3,60*2+4,30*2+4,90*2+3,60*2+5,20*4+3,60*4-0,90*16	m	167,400	
		V piętro 3,60*2+10,30*2+2,20*4+7,10*2+5,20*4+3,60*4+4,30*2+3,60*2+3,90*2+3,60*2+4,65*2+3,60*2-0,90*10	m	124,300	
				RAZEM	466,900
7	KNR 4-01 d.10108-11 analogia	Wywiezienie starych wykładzin samochodami samowyladowczymi na odl.do 1 km	m <sup>3</sup>		
		#p1*0,01	m <sup>3</sup>	7,016	
				RAZEM	7,016
8	KNR 4-01 d.10108-12	Wywiezienie wykładzin samochodami samowyladowczymi - za każdy nast. 1 km	m <sup>3</sup>		
		#p7	m <sup>3</sup>	7,016	
				RAZEM	7,016
9	d.1	Koszt składowania na wysypisku	Mg		
		701,6*0,003*1500/1000	Mg	3,157	
				RAZEM	3,157
10	KNR 2-02 d.11113-01	Posadzki z wykładzin tekstylnych rulonowe klejone do podkładu - wykładziny dywanowe biurowe o podwyższonej wytrzymałości	m <sup>2</sup>		
		III piętro dyrektor 7,40*5,20	m <sup>2</sup>	38,480	
		V piętro naczelnik R2 4,30*3,60	m <sup>2</sup>	15,480	
		dyrektor 3,60*10,30	m <sup>2</sup>	37,080	
		naczelnik 4,90*3,60	m <sup>2</sup>	17,640	
				RAZEM	108,680
11	KNR-W 2-02 d.11124-06	Posadzki - listwy przysienne z tworzyw sztucznych - profile oklejane wykładziną z kompletem narożników i końcówek	m		
		7,40*2+5,20*2+10,30*2+3,60*2+3,60*4+4,30*2+4,90*2-0,90*4	m	82,200	
				RAZEM	82,200
12	KNR 2-02 d.11118-08	Posadzki płytkowe z kamieni sztucznych; płytki 30x30 cm układane na klej metodą zwykłą-wzór płytki jak V piętro	m <sup>2</sup>		
		korytarz 15,20*1,95	m <sup>2</sup>	29,640	
		przedsionek 2,10*1,95	m <sup>2</sup>	4,095	
				RAZEM	33,735
13	KNR 2-02 d.11120-04	Cokoliki płytkowe z kamieni sztucznych z płytek 30x30 - cokolik 15 cm układane na klej z przecinaniem płytek - przygotowanie podłoża	m		
		15,20*2+1,95*2+2,10*2+1,95*2-0,80*8-1,50*2	m	33,000	
				RAZEM	33,000
14	KNR 2-02 d.11120-05	Cokoliki płytkowe z kamieni sztucznych z płytek 30x30 - cokolik 15 cm układane na klej z przecinaniem płytek metodą zwykłą	m		
		15,20*2+1,95*2+2,10*2+1,95*2-0,80*8-1,50*2	m	33,000	
				RAZEM	33,000
15	NNRNBK 202 d.12809-05 analogia	(z.VI) Cokoliki z płytek na zaprawie klejowej, listwa wykańczająca aluminiowa płaska L	m		
		15,20*2+1,95*2+2,10*2+1,95*2-0,80*8-1,50*2	m	33,000	
				RAZEM	33,000
16	KNNR 7 0507-d.104	Progi i listwy osłaniające aluminiowe	m		
		1,50*2+0,90*8+11*0,90+14*0,90	m	32,700	
				RAZEM	32,700
<b>2holl - posadzki i roboty malarskie</b>					
17	KNR 4-01 d.20811-07	Rozebranie posadzki z płytek	m <sup>2</sup>		
		1,40*1,80	m <sup>2</sup>	2,520	
				RAZEM	2,520
18	KNR-W 7-12 d.20301-01	Czyszczenie ręczne przez szczotkowanie powierzchni poziomych	m <sup>2</sup>		
		1,40*1,80+3,95*8,60	m <sup>2</sup>	36,490	
				RAZEM	36,490

Lp.	Podst	Opis i wyliczenia	j.m.	Poszcz	Razem
19	NNRNB 202 d.2.1134-01	(z.VII) Gruntowanie podłoża preparatami typu "CERESIT CT 17" i "ATLAS UNI GRUNT" - powierzchnie poziome 36,49	m <sup>2</sup>	36,490	36,490
20	NNRNB 202 d.2.1130-02	(z.VII) Warstwy wyrównujące i wygładzające z zaprawy samopoziomującej gr. 5 mm wykonywane w pomieszczeniach o pow. ponad 8 m <sup>2</sup> 36,49	m <sup>2</sup>	36,490	36,490
21	KNR 2-02 d.2.1118-08	Posadzki płytowe z kamieni sztucznych; płytki 30x30 cm układane na klej metodą zwykłą-wzór płytki jak V piętro 36,49	m <sup>2</sup>	36,490	36,490
22	KNR 2-02 d.2.1120-04	Cokoliki płytowe z kamieni sztucznych z płytek 30x30 - cokolik 15 cm układane na klej z przecinaniem płytek - przygotowanie podłoża 2,0+1,20+1,95+2,0+3,60+1,90*2	m	14,550	14,550
23	KNR 2-02 d.2.1120-05	Cokoliki płytowe z kamieni sztucznych z płytek 30x30 - cokolik 15 cm układane na klej z przecinaniem płytek metodą zwykłą 14,55	m	14,550	14,550
24	NNRNB 202 d.2.2809-05 analogia	(z.VI) Cokoliki z płytek na zaprawie klejowej, listwa wykańczająca aluminiowa płaska 14,55	m	14,550	14,550
25	NNR 7 0507- d.2.04	listwy wykańczające - obrobienie wycieraczek igielkowych 1,20*2+0,90*2+0,90*2+0,60*2	m	7,200	7,200
26	d.2	dostarczenie wycieraczek igielkowych 1,20*0,90*3+0,90*0,60*3	m <sup>2</sup>	4,860	4,860
27	KNR 4-01 d.2.1204-08	Przygotowanie powierzchni pod malowanie farbami emulsyjnymi starych tynków z poszpachlowaniem równości 3,60*9,50*3+3,60*2,88*2*4+8,50*2,88*4	m <sup>2</sup>	283,464	283,464
28	KNR 4-01 d.2.1204-01	Dwukrotne malowanie farbami emulsyjnymi starych tynków wewnętrznych sufitów 3,60*9,50*3	m <sup>2</sup>	102,600	102,600
29	KNR 4-01 d.2.1204-02	Dwukrotne malowanie farbami emulsyjnymi starych tynków wewnętrznych ścian w kolorach jasnych 3,60*2,88*2*4+8,50*2,88*4	m <sup>2</sup>	180,864	180,864
30	KNR 4-01 d.2.1212-05	Dwukrotne malowanie farbą olejną krat i balustrad z prętów prostych 1,70*2,20*3+5,20*3*1,20	m <sup>2</sup>	29,940	29,940
<b>3naprawa sufitów podwieszanych</b>					
31	KNR-W 2-02 d.3.2702-01 analogia łazienka kuchnia sień	Sufity podwieszone o konstrukcji metalowej z wypełnieniem płytami z włókien mineralnych-wymiana płyt 3,60*2,50*3 1,10*2,20*3 1,95*2,10*3	m <sup>2</sup> m <sup>2</sup> m <sup>2</sup>	27,000 7,260 12,285	46,545
<b>4stolarka drzwiowa</b>					
32	KNR 4-01 d.4.0354-07 III piętro IV piętro V piętro	Wykucie z muru ościeżnic stalowych o pow.do 2 m <sup>2</sup> 12 9 6	szt. szt. szt.	12,000 9,000 6,000	27,000
33	KNR 4-01 d.4.0303-03	Uzupełnienie ścianek z cegieł o grub. 1/4 ceg. lub zamurowanie otworów w ścianach na zaprawie cementowej 0,90*2,05	m <sup>2</sup> m <sup>2</sup>	1,845	1,845
34	KNR 2-02 d.4.2006-01	Okladziny z płyt gips.-karton.(suche tynki gips.) pojedyncze na ścianach na zaprawie bez pasków 1,00*2,10*2	m <sup>2</sup> m <sup>2</sup>	4,200	4,200
35	KNR 2-02 d.4.0815-01	Wewn.gładzie gipsowe,jednowarstw.na ścianach z płyt gips. 1,10*2,10*2	m <sup>2</sup> m <sup>2</sup>	4,620	4,620



Lp.	Podst	Opis i wyliczenia	j.m.	Poszcz	Razem
36	KNR-W 2-02 d.4.1203-01	Drzwi stalowe pełne o pow. do 2 m2-drzwi antywłamaniowe ocieplane z 2 zamkami klasy C i komple- tem okuć 0,90*2,05*4	m <sup>2</sup>	7,380	
				RAZEM	7,380
37	KNR 4-01 d.4.0106-04 analogia	usunięcie z budynku ościeżnic i skrzydeł drzwiowych  27*0,90*0,10	m <sup>3</sup>  m <sup>3</sup>	2,430	
				RAZEM	2,430
38	KNR 4-01 d.4.0108-09	Wywiezienie elementów ościeżnic i skrzydeł drzwiowych samochodami skrzyniowymi na odl.do 1 km  2,43	m <sup>3</sup>  m <sup>3</sup>	2,430	
				RAZEM	2,430
39	KNR 4-01 d.4.0108-10	Wywiezienie elementów drewnianych samochodami skrzyniowymi - za każdy nast. 1 km  2,43	m <sup>3</sup>  m <sup>3</sup>	2,430	
				RAZEM	2,430
40	KNR 2 1104- d.4.02	Montaż ościeżnic drewnianych typu PORTA okleina drewnopodobna buk  III piętro 0,90*2,05*11+0,70*2,05*1 IV piętro 0,90*2,05*9 V piętro 0,90*2,05*6	m <sup>2</sup>  m <sup>2</sup> m <sup>2</sup>	21,730 16,605 11,070	
				RAZEM	49,405
41	KNR 2 1103- d.4.01	Montaż skrzydeł drzwiowych wewnętrznych pełnych typu PORTA płaskie okleina drewnopodobna buk wypełnienie płyta wiórowa otworowa  III piętro 0,90*2,05*11+0,70*2,05*1 IV piętro 0,90*2,05*7 V piętro 0,90*2,05*4	m <sup>2</sup>  m <sup>2</sup> m <sup>2</sup> m <sup>2</sup>	21,730 12,915 7,380	
				RAZEM	42,025
42	KNR 4-01 d.4.0920-20	Założenie na nowym miejscu klamek z szyldami  23	szt.  szt.	23,000	
				RAZEM	23,000
43	KNR 4-01 d.4.0919-24	Wymiana zamków wpuszczanych zwykłych na wkładkę patent  23	szt.  szt.	23,000	
				RAZEM	23,000
<b>5 roboty malarskie</b>					
44	d.5	przestawianie mebli i urządzeń biurowych-demontaż i montaż vertikali  t	kpl  kpl	1,000	
				RAZEM	1,000
45	KNR-W 4-01 d.5.0821-04	Wymiana płytek okładzinowych ściennych kamionkowych i ceramicznych 20x25 układanych na kleju o pow. do 1.0 m2 w jednym miejscu 0,20*2,50	m <sup>2</sup>  m <sup>2</sup>	0,500	
				RAZEM	0,500
46	KNR 2-02 d.5.2006-02	Okładziny z płyt gips.-karton.(suche tynki gips.) pojedyncze na ścianach na zaprawie na paskach  0,40*2,50+0,20*2,50	m <sup>2</sup>  m <sup>2</sup>	1,500	
				RAZEM	1,500
47	KNR 4-01 d.5.1204-08	Przygotowanie powierzchni pod malowanie farbami emulsyjnymi starych tynków z poszpachlow.nie- równości III piętro 3,60*4,30+3,60*6,20+7,70*2,30+3,60*5,20*2+7,40*4,60+3,60*10,30+4,30*3,60+4,90*3,60+7,40* 5,20+2,20*1,10 IV piętro 3,60*1,90+1,90*3,60+3,60*5,20*4+4,90*3,60*2+4,30*3,60*2+6,55*3,60+3,65*3,60+1,10*2,10 V piętro 10,30*3,60+7,10*2,20+5,20*3,60*4+1,10+2,20+4,90*3,60*2+4,30*3,60+6,30*3,60+10,30*3,60	m <sup>2</sup>  m <sup>2</sup> m <sup>2</sup> m <sup>2</sup>	238,090 193,830 241,400	
				RAZEM	673,320
48	KNR 4-01 d.5.1204-01	Dwukrotne malowanie farbami emulsyjnymi starych tynków wewnętrznych sufitów III piętro 3,60*4,30+3,60*6,20+7,70*2,30+3,60*5,20*2+7,40*4,60+3,60*10,30+4,30*3,60+4,90*3,60+7,40* 5,20+2,20*1,10 IV piętro 3,60*1,90+1,90*3,60+3,60*5,20*4+4,90*3,60*2+4,30*3,60*2+6,55*3,60+3,65*3,60+1,10*2,10 V piętro 10,30*3,60+7,10*2,20+5,20*3,60*4+1,10+2,20+4,90*3,60*2+4,30*3,60+6,30*3,60+10,30*3,60	m <sup>2</sup>  m <sup>2</sup> m <sup>2</sup> m <sup>2</sup>	238,090 193,830 241,400	
				RAZEM	673,320
49	KNR 4-01 d.5.1204-08	Przygotowanie powierzchni pod malowanie farbami emulsyjnymi starych tynków z poszpachlow.nie- równości III piętro gabinety 2,80*(5,20*2+3,60*2+5,20+3,60)-0,90*2,05*3-7,20*1,50 korytarz 2,66*(15,20*2+1,95*2+2,10*2+1,95*2)-0,90*2,05*8-1,50*2,10*3 A (suma częściowa)  IV piętro	m <sup>2</sup>  m <sup>2</sup> m <sup>2</sup>  m <sup>2</sup>	57,585 88,574 146,159	

Lp.	Podst	Opis i wyliczenia	j.m.	Poszcz	Razem
	korytarz	2,66*(15,20*2+1,95*2+2,10*2+1,95*2)-0,90*2,05*9-1,50*2,10*3	m <sup>2</sup>	86,729	
	korytarz	V piętro 2,66*(11,60*2+1,95*2+2,10*2+1,95*2)-0,90*2,05*9-1,50*2,10*3	m <sup>2</sup>	67,577	
				RAZEM	300,465
50	KNR 4-01	Jednokrotne malowanie farbami emulsyjnymi starych tynków wewnętrznych ścian -gruntowanie pod	m <sup>2</sup>		
d.5	1204-05	tapetę natryskową typu Dialcolor	m <sup>2</sup>	300,465	
		#p49		RAZEM	300,465
51	KNR-W 2-02	Malowanie technologią natrysku kropłowego (tapety natryskowe) farbą templewą - kolor biały, na-	m <sup>2</sup>		
d.5	1521-02	trysek kropłowy bez podkładu	m <sup>2</sup>	300,465	
		#p50		RAZEM	300,465
52	KNR-W 2-02	Malowanie technologią natrysku kropłowego (tapety natryskowe) farbą templewą - barwioną, barwie-	m <sup>2</sup>		
d.5	1521-04	nie podkładu lub natrysku	m <sup>2</sup>	300,465	
		#p50		RAZEM	300,465
53	KNR-W 4-01	Zabezpieczenie sufitów i stolarki folią przed malowaniem natryskowym	m <sup>2</sup>		
d.5	1216-01	15,20*1,95*2+11,60*1,95+7,40*5,20+4,90*3,60+2,80*3,60+2,80*4,90+29*1,0*2,50	m <sup>2</sup>	234,320	
				RAZEM	234,320
54	KNR 4-01	Przygotowanie powierzchni pod malowanie farbami emulsyjnymi starych tynków z poszpachlow.nie-	m <sup>2</sup>		
d.5	1204-08	równości	m <sup>2</sup>	408,200	
	III piętro	2,80*(4,30*2+3,60*2+6,20*2+3,60*2+7,70*2+2,30*2+5,20*4+3,60*4+7,40*2+4,60*2+3,10*2+10,30*2+4,60*2+3,60*2+3,60+4,90+2,20)-3,60*1,20*10-8,50*1,20*2	m <sup>2</sup>	492,600	
	IV piętro	2,80*(3,60*2+2,20*2+5,20*8+3,60*8+2,20+4,90*4+3,60*4+6,90*4+3,60*4+6,55*2+3,60*4+3,65*2)-3,60*1,20*10-8,50*1,20	m <sup>2</sup>	527,200	
	V piętro	2,80*(3,60*2+10,30*2+7,20*2+2,20*2+5,20*8+3,60*8+2,20+4,90*4+3,60*4+3,60*4+3,90*4+10,30*2+3,60*2)-3,60*1,20*10-8,50*1,20*2	m <sup>2</sup>		
				RAZEM	1 428,000
55	KNR 4-01	Dwukrotne malowanie farbami emulsyjnymi starych tynków wewnętrznych ścian w kolorach jasnych	m <sup>2</sup>		
d.5	1204-02	#p54	m <sup>2</sup>	1 428,000	
				RAZEM	1 428,000
56		naprawa okucia okna pcv-okno uchylno rozwieralne	kpl		
d.5		1	kpl	1,000	
				RAZEM	1,000
57	KNR 4-01	Dwukrotne malowanie farbą olejną grzejników radiatorowych	m <sup>2</sup>		
d.5	1212-19	0,60*0,15*2,00*(18+13+13+13+13+14+12+17+24+13)*3	m <sup>2</sup>	81,000	
				RAZEM	81,000
58	KNR 4-01	Dwukrotne malowanie farbą olejną rur wodociagowych i gazowych o śr.do 50 mm	m		
d.5	1212-28	2*3*(0,20+0,60+0,50+0,46+0,45+0,50+0,50+0,20+1,15+0,50)	m	30,360	
				RAZEM	30,360
<b>6 Wymiana wkładek bębnekowych - system MASTER KEY</b>					
59	KNR 4-01	Wymiana wkładów bębnekowych-system MASTER KEY VS WINKHAUS klasa bezpieczeństwa C -	szt.		
d.6	0919-26	w tym - dostarczenie 7 kluczy generalnych i 2 szt kart bezpieczeństwa upoważniających do dorobie-			
	analogia	nia kluczy-wymiana 58 wkładek bębnekowych na system MASTER KEY ( min 3 szt kluczy na wkład-			
		kę ) - zamontowane wkładki bębnekowe winny spełniać parametry zapewniające odpowiednią dłu-			
		gość ( dostosowaną do rodzaju drzwi wymiar A i B )			
	III piętro	17	szt.	17,000	
	IV piętro	22	szt.	22,000	
	V piętro	19	szt.	19,000	
				RAZEM	58,000