

SPECYFIKACJE TECHNICZNE

M – 16.01.02b

M – 20.01.04

RURY Z POLIETYLENU HDPE ODPROWADZAJACE WODY OPADOWE Z OBIEKTU MOSTOWEGO

Oraz

INSTALACJA URZĄDZEŃ OBCYCH NA OBIEKCIE INŻYNIERSKIM

SPIS TREŚCI

1. WSTĘP	2
2. MATERIAŁY	2
3. SPRZĘT	5
4. TRANSPORT	6
5. WYKONANIE ROBÓT	6
6. KONTROLA JAKOŚCI ROBÓT	8
7. OBMIAR ROBÓT	9
8. ODBIÓR ROBÓT	9
9. PODSTAWA PŁATNOŚCI	9
10. PRZEPISY ZWIĄZANE	10
11. ZAŁĄCZNIK	11

NAJWAŻNIEJSZE OZNACZENIA I SKRÓTY

OST	- ogólna specyfikacja techniczna
ST	- specyfikacja techniczna wykonania i odbioru robót budowlanych
IBDiM	- Instytut Badawczy Dróg i Mostów
bhp	- bezpieczeństwo i higiena pracy

1. WSTĘP

1.1. Przedmiot SST

Przedmiotem niniejszej specyfikacji technicznej (SST) są wymagania dotyczące wykonania i odbioru robót budowlanych związanych z montażem rur spustowych z polietylenu HDPE na obiektach inżynierskich do odprowadzenia wody opadowej oraz do wymiany/naprawy rur osłonowych dla urządzeń obcych na obiektach inżynierskich.

1.2. Zakres stosowania SST

Specyfikacja techniczna (SST) jest stosowana jako dokument przetargowy i kontraktowy przy zlecaniu i realizacji robót na obiektach inżynierskich.

1.3. Zakres robót objętych SST

Ustalenia zawarte w niniejszej specyfikacji dotyczą zasad prowadzenia robót związanych z wykonaniem i odbiorem odwodnienia ustroju niosącego obiektu inżynierskiego za pomocą rur kanalizacyjnych z polietylenu wysokiej gęstości (HDPE) oraz do wymiany/naprawy rur osłonowych dla urządzeń obcych na obiektach inżynierskich.

1.4. Określenia podstawowe

1.4.1. Instalacja kanalizacyjna – system rur, kształtek, elementów wyposażenia i złączy stosowany do zbierania i odprowadzenia ścieków i wód opadowych z obiektu.

1.4.2. Rura – element instalacji kanalizacyjnej o jednolitym otworze, prostoosiowy, mający zwykle gładkie końce, ale może być również zakończony kielichem.

1.4.3. Polietylen HDPE – wysokoudarowa odmiana polietylenu wysokiej gęstości (skrót HDPE oznacza „high-density-polyethylene”, tj. polietylen wysokiej gęstości).

1.4.4. Kształtka – element instalacji kanalizacyjnej, inny niż rura, który umożliwia odchylenie, zmianę kierunku obu średnic.

1.4.5. Złącze – połączenie między końcami rur z/lub kształtek, wliczając w to łącznik lub element zaciskowy, uszczelniony elastomerową uszczelką.

2. MATERIAŁY

2.1. Ogólne wymagania dotyczące materiałów

Należy stosować materiały, które są oznakowane CE lub B, dla których Wykonawca przedstawi deklarację zgodności z Polską Normą, normą zharmonizowaną, aprobatą techniczną wydaną przez IBDiM lub europejską aprobatą techniczną.

2.2. Materiały do wykonania robót

Materiały do wykonania robót powinny być zgodne z ustaleniami dokumentacji projektowej i ST.

W nowo zbudowanych obiektach inżynierskich należy stosować rury odwadniające, dla których producenta gwarantuje okres użytkowania nie krótszy niż 25 lat. Należy stosować rury, kształtki i elementy połączeniowe należące do jednego systemu kanalizacyjnego, dostarczonego w całości przez jednego producenta. Dla stosowanych systemów kanalizacyjnych obowiązują wymagania zawarte w Rozporządzeniu Ministra Transportu i Gospodarki Morskiej z dnia 30 maja 2000 r. w sprawie warunków technicznych, jakim powinny odpowiadać drogowe obiekty inżynierskie i ich usytuowanie [8].

Dla zastosowanego systemu kanalizacyjnego Wykonawca przedstawi aprobatę techniczną wydaną przez IBDiM.

2.3. Rury i kształtki

2.3.1. Wymagania ogólne

Należy stosować rury i kształtki przeznaczone do budowy grawitacyjnych przewodów odwodnieniowych na drogowych obiektach inżynierskich. Rury powinny być produkowane z przeznaczeniem do odwodnień zewnętrznych konstrukcji mostowych oraz do układania w gruncie w pasie drogowym. Jeżeli dokumentacja projektowa ani ST nie przewidują inaczej, zaleca się stosowanie rur i kształtek bezkielichowych.

Średnica stosowanych rur i kształtek powinna być zgodna z dokumentacją projektową oraz ST. Każda zmiana średnicy rur wymaga uzgodnienia z projektantem i musi być zgodna z rozporządzeniem [8], tzn. przewody zbiorcze powinny być wykonane z rur o średnicy nie mniejszej niż 200 mm. Dopuszcza się średnice rur 150 mm w przypadku podłączenia do przewodu zbiorczego nie więcej niż trzech wpustów i gdy jego długość jest nie większa niż 40 m. W przypadku przewidzianego dużego napływu wód opadowych lub podłączenia wpustów na odcinku obiektu o długości większej niż 150 m, średnice rur powinny być odpowiednio zwiększone.

2.3.2. Rury i kształtki z HDPE

Zastosowane rury z HDPE powinny być produkowane metodą wytłaczania z dodatkową operacją odpuszczania w podwyższonej temperaturze, likwidującą wewnętrzne naprężenia termiczne i zabezpieczającą rury przed niepożądanym skurczem, co zwiększa bezpieczeństwo złączy zgrzewanych.

Rury powinny być odporne na promieniowanie UV, np. dzięki 2% dodatkowi sadzy dodawanemu w procesie produkcji. Rury powinny charakteryzować się bardzo niskim współczynnikiem chropowatości bezwzględnej: 0,02.

Pod jezdnią należy stosować rury kanalizacyjne o sztywności obwodowej $SN \geq 8 \text{ kN/m}^2$, natomiast poza jezdnią mogą być użyte rury o sztywności $SN \geq 4 \text{ kN/m}^2$. Do wykonania odwodnień obiektów mostowych przewody kanalizacyjne w miejscach zakrytych lub układanych w betonie oraz odkryte przewody pionowe mogą być wykonane z rur kanalizacyjnych o sztywności obwodowej $SN \geq 2 \text{ kN/m}^2$, natomiast przewody odkryte (podwieszane) poziome powinny być wykonane z rur o sztywności obwodowej $SN \geq 4 \text{ kN/m}^2$.

Rury powinny:

- być elastyczne – moduł sprężystości powinien wynosić około 800 MPa,
- być odporne na działanie wysokiej i niskiej temperatury: temperatura mięknięcia powinna wynosić około 125°C, maksymalna temperatura użytkowa przy ciągłej pracy: 60°C, minimalna temperatura użytkowa: -40°C
- mieć oporność właściwą $> 10^{16} \Omega \text{cm}$ (izolator),
- mieć wysoką odporność na uderzenia: 15 kJ/m² (niełamliwe do -40°C),
- być złym przewodnikiem ciepła: współczynnik przewodności cieplnej: 0,43 W/(m²C),
- być całkowicie odporne na działania chemiczne czynników zewnętrznych występujących w naturalnych warunkach, a także na środki używane do zwalczania gołoledzi na drogach – nie powinny wymagać dodatkowej ochrony powierzchniowej,
- być odporne na działanie mikroorganizmów, nie stanowić pożywki dla bakterii i grzybów,
- być wykonane z tworzywa nietoksycznego.

Jeżeli dokumentacja projektowa, ani ST nie przewidują inaczej, można stosować rury o właściwościach fizyko-mechanicznych podanych w tablicy 1.

Rury i kształtki powinny mieć powierzchnię gładką, bez pęcherzy, wyraźnych zapadnięć i obcych wtrąceń. Końce rur powinny być obcięte prostopadłe do osi. Barwa ścianek rur powinna być zgodna z zamówieniem, jednolita, bez wyraźnych odcieni i zmian intensywności.

Rury powinny być cechowane. Cechowanie powinno być wykonane poprzez nadrukowanie lub wtłoczenie bezpośrednio na ścianie zewnętrznej w sposób trwały tak, aby była zachowana czytelność podczas całego procesu składowania, transportu i eksploatacji. Rury powinny być cechowane w odległościach nie większych niż 1 m. Minimalne wymagania dotyczące cechowania rur:

- nazwa i znak producenta,

- wymiar nominalny,
- klasa, sztywność lub grubość ścianki,
- materiał,
- data produkcji.

Rury należy łączyć za pomocą łączników systemowych, np. uszczelk elastomerowych, złączek zaciskowych z uszczelkami, muf termokurczliwych, przez zgrzewanie doczołowe, za pomocą muf elektrooporowych lub kielichów kompensacyjnych.

Tablica 1. Wymagania dla rur i kształtek z polietylenu HDPE

Lp.	Właściwości	Jednostka	Wymagania	Metody badań wg
1	Skurcz wzdluzny rur, temp. badania (110±2)°C, czas zanurzenia 30 min lub czas wygrzewania e ≤ 60 min, e > 120 min	%	≤ 3, na rurach nie powinno być pęcherzy oraz pęknięć	PN-EN 743:1996 [2], metoda A (ciecz) lub metoda B (powietrze)
2	Zmiana wyglądu w wyniku ogrzewania kształtek, temp. badania (110±2)°C, czas wygrzewania 60 min	-	Wokół punktu wtrysku nie powinno być śladów pęcherzy lub pęknięć większych od 20% grubości ścianki	PN-EN 763:1998 [3]
3	Maksymalna dopuszczalna zmiana wskaźnika szybkości płynięcia (MFR) w wyniku przetwórstwa - temperatura 190°C - obciążenia 5 kg	g/10 min	≤ 0,25	PN-ISO 4440:2000 [4] warunki badania 18
4	Sztywność obwodowa: SN 2 SN 4 SN 8 Odształcenie 3% średnicy wewn.	kN/m ²	≥ 2 ≥ 4 ≥ 8	PN-EN ISO 9969:1997 [5]

2.4. Kompensatory

W miejscach przerw dylatacyjnych konstrukcji obiektu lub w miejscach odprowadzenia wody do rur spustowych należy stosować elastyczne połączenia – kompensatory. Kompensatory powinny należeć do systemu instalacji kanalizacyjnej, do którego należą rury kanalizacyjne i powinny być objęte aprobatą techniczną.

2.5. Czyszczaiki

Przewody zbiorcze powinny być wyposażone w czyszczaiki należące do systemu instalacji kanalizacyjnej, do którego należą rury i kształtki i powinny być objęte aprobatą techniczną.

2.6. Elementy podwieszające kolektor do konstrukcji obiektu lub rury osłonowe urządzeń obcych

Rury należy mocować do konstrukcji za pomocą elementów podwieszających należących do systemu, do którego należą rury lub innych rekomendowanych przez producenta rur. Elementy podwieszające powinny umożliwiać zarówno poziome jak i pionowe podwieszenie rur. Do elementów podwieszających należą obejmy do rur, uchwyty, mocowania do przyczółka, płytki montażowe i odciągi, szyny montażowe z niezbędnymi akcesoriami, zawiesia do obejm, konstrukcje punktów stałych, jak wsporniki.

Elementy mocujące rury powinny być zabezpieczone powłoką antykorozyjną o trwałości co najmniej 25-ciu lat, np. przez ocynkowanie ogniowe, ocynkowanie dyfuzyjne i malowanie proszkowe. Ocynkowanie ogniowe należy przeprowadzić zgodnie z normą PN-EN ISO 1461:2000 [6]. Elementy mocujące mogą też być wykonane ze stali nierdzewnej w powłokach j.w. (tj. ocynkowaniu ogniowym, ocynkowaniu dyfuzyjnym oraz malowaniu proszkowym).

2.7. Rury osłonowe dla kabli

Jeżeli dokumentacja projektowa ani ST nie przewidują inaczej, jako rury osłonowe dla przeprowadzenia kabli zasilających latarnie można stosować rury z wysokoudarowej, trudnopalnej odmiany polietylenu HPDE. Rury powinny być wyposażone w linki dla wciągania przewodu. Średnica rury powinna być zgodna z dokumentacją projektową.

Rury powinny być odporne na promienie UV np. dzięki 2% dodatkowi sadzy dodawanemu w procesie produkcji, trudnopalne, wytrzymałe na uderzenia i wstrząsy, np. przy transporcie, składowaniu itp., a także podczas układania pod ziemią. Powinny być odporne na powszechnie występujące czynniki chemiczne. Powinny być odporne na korozję, nie przewodzić prądu elektrycznego i nie poddawać się agresywności chemicznej gruntu. Powinny mieć żywotność co najmniej 50 lat. Zastosowany w rurach polietylen nie może być agresywny dla środowiska (w razie np. pożaru nie może wytwarzać żadnych trujących substancji lub gazów).

Rury powinny mieć sztywność obwodową co najmniej $SN \geq 4 \text{ kN/m}^2$. Oznaczanie sztywności obwodowej wg PN-EN ISO 9969:2008 [6]. Rury i kształtki powinny mieć powierzchnię gładką, bez pęcherzy, wyraźnych zapadnięć i obcych wtrąceń. Końce rur powinny być obcięte prostopadłe do osi. Barwa ścianek rur powinna być zgodna z zamówieniem, jednorodna, bez wyraźnych odcieni i zmian intensywności. Rury powinny być cechowane. Cechowanie powinno być wykonane poprzez nadrukowanie lub wtłoczenie bezpośrednio na ściance zewnętrznej w sposób trwały tak, aby była zachowana czytelność podczas całego procesu składowania, transportu i eksploatacji. Rury powinny być cechowane w odległościach nie większych niż 1 m. Minimalne wymagania dotyczące cechowania rur:

- nazwa i znak producenta,
- wymiar nominalny,
- klasa sztywności lub grubość ścianki,
- materiał,
- data produkcji.

Jeżeli dokumentacja projektowa tak przewiduje, do odsączania skroplin pary wodnej należy stosować rurki PCV $20 \times 1,5 \text{ mm}$.

2.8. Materiały pomocnicze

Jako rury osłonowe należy stosować rury PCW (jako tuleje przejścia przez ścianę przyczółka lub poprzecznicę) oraz rury stalowe w nasypach za przyczółkami, wykonane ze stali R35, bez szwu, walcowane na gorąco, wg PN-80/H-74219 [7] lub wg innej Polskiej Normy, zabezpieczone antykorozyjnie (fabrycznie) powłoką z polietylenu.

3. SPRZĘT

3.1. Ogólne wymagania dotyczące sprzętu

Ogólne wymagania dotyczące sprzętu podano w SST D-M-00.00.00 „Wymagania ogólne” [1] pkt 3.

3.2. Sprzęt do wykonania robót

Wykonawca jest zobowiązany do używania jedynie takiego sprzętu, który nie spowoduje niekorzystnego wpływu na jakość wykonywanych robót. Do zgrzewania rur,

kształtek i złączek z HDPE należy stosować urządzenia systemowe producenta materiału lub przez niego dopuszczone.

Ponadto do obowiązków Wykonawcy należy wykonanie podestów roboczych, jeśli okażą się konieczne dla wykonania robót montażowych.

4. TRANSPORT

4.1. Ogólne wymagania dotyczące transportu

Ogólne wymagania dotyczące transportu podano w SST D-M-00.00.00 „Wymagania ogólne” [1] pkt 4.

4.2. Pakowanie, transport, składowanie materiałów

Rury kanalizacyjne lub osłonowe wytwarzane w odcinkach prostych powinny być wiązane za pomocą taśm z podkładkami drewnianymi w pakiety o masie nie większej niż 50 kg. Wiązania te powinny być nie rzadziej niż co 2 m. Złączki powinny być pakowane w kartony.

Do każdego opakowania powinna być dołączona etykieta zawierająca co najmniej następujące dane:

- nazwę i adres producenta,
- oznakowanie wyrobu,
- datę produkcji,
- liczbę lub długość rur.

Rury polietylenowe powinny być składowane w pozycji poziomej na równym podłożu, na podkładkach drewnianych o szerokości nie mniejszej niż 5 cm, rozmieszczonych w odstępach od 1 m do 2 m. Rury powinny być układane warstwami, w stosach o wysokości do 1,5 m. Kształtki i złączki na placu budowy powinny być przechowywane w opakowaniach fabrycznych na paletach z nadstawkami.

Rury należy transportować w położeniu poziomym. Podczas załadunku i rozładunku należy zachować ostrożność, aby rury nie zostały uszkodzone. Rury nie powinny być przeciągane lecz przenoszone.

Rury mogą być przewożone dowolnymi środkami transportu, ale muszą być zabezpieczone przed uszkodzeniem, przemieszczaniem i w opakowaniach zgodnych z wymaganiami producenta. Zaleca się dostarczanie materiałów do stanowisk montażowych bezpośrednio przed ich montażem w celu uniknięcia dodatkowego transportu wewnętrznego z magazynu budowy.

5. WYKONANIE ROBÓT

5.1. Ogólne zasady wykonania robót

Ogólne zasady wykonania robót podano w SST D-M-00.00.00 „Wymagania ogólne” [1] pkt 5.

5.2. Zasady wykonywania robót

Sposób wykonania robót powinien być zgodny z dokumentacją projektową i ST.

Podstawowe czynności przy wykonywaniu robót obejmują:

- roboty przygotowawcze,
- zamocowanie elementów podwieszających rury w konstrukcji obiektu,
- montaż rur, w tym połączenie rur, połączenie rurociągu z wpustami, montaż kompensatorów i czyszczaków,
- wykonanie rur osłonowych dla kabli
- roboty wykończeniowe.

5.3. Projekt roboczy instalacji kanalizacyjnej

Jeżeli tak jest wymagane w dokumentacji projektowej lub ST, Wykonawca wykona na własny koszt projekt roboczy instalacji kanalizacyjnej, w którym:

- zostanie wybrany konkretny system instalacji kanalizacyjnej,
- zostaną określone rodzaje i miejsca zamocowania elementów podwieszających,

- zostanie określona ilość i rodzaj kształtek,
- zostaną określone miejsca zamocowania kompensatorów, czyszczaków,
- zostaną zamieszczone rysunki robocze połączeń rur i kształtek.

W projekcie zostaną zawarte obliczenia statyczne, biorące pod uwagę właściwości fizyczno-mechaniczne rur, deklarowane przez konkretnego producenta, m.in. współczynnik termicznej rozszerzalności liniowej.

5.4. Roboty przygotowawcze

Przed przystąpieniem do robót należy, na podstawie dokumentacji projektowej, ST:

- wykonać prace pomiarowe (wytyczyć trasę rurociągu, ustalić lokalizację elementów podwieszających, wyznaczyć otwory przepustowe w elementach konstrukcyjnych),
- ustalić materiały niezbędne do wykonania robót,
- określić kolejność, sposób i termin wykonania robót.

5.5. Zamocowanie elementów podwieszających rury w konstrukcji obiektu

Doboru poszczególnych elementów podwieszających dokonuje Wykonawca w projekcie roboczym instalacji kanalizacyjnej, wybierając indywidualnie do każdego obiektu mocowania, optymalne technicznie i wytrzymałościowo, opierając się na zaleceniach i wytycznych producentów mocowań i zawiesi, dotyczących: odległości między obejmami, sposobów obliczania szyn profilowych, jak również obliczania rozszerzalności cieplnej rurociągów. Lokalizacja punktów stałych oraz podpór przesuwnych powinna być zgodna z wytycznymi producenta.

5.6. Montaż rur

Roboty należy wykonywać zgodnie z dokumentacją projektową oraz projektem roboczym instalacji kanalizacyjnej. Kolektory powinny być zainstalowane w pochyleniu zgodnym z dokumentacją projektową. Każda zmiana pochylenia kolektora powinna być uzgodniona z projektantem oraz być zgodna z rozporządzeniem [8], tzn. kolektory powinny mieć pochylenie nie mniejsze niż 2%. W przypadku trudności z uzyskaniem 2% pochylenia, dopuszcza się pochylenie nie mniejsze niż 1%, pod warunkiem odpowiedniego zwiększenia średnicy rur w stosunku do wymaganych w rozporządzeniu [8]. Zaleca się stosowanie w miarę możliwości prefabrykowanych odcinków i węzłów instalacji, a następnie łączenie ich na miejscu wbudowania za pomocą złązek elektrogrzewalnych.

Przewody łączące wpusty mostowe z przewodami zbiorczymi powinny mieć pochylenie nie mniejsze niż 5%. Przewody te powinny być wprowadzone do przewodów zbiorczych od góry, za pomocą odgałęzień (trójkników) odchylonych pod kątem nie większym niż 60%, mierzonym od osi przewodu zbiorczego. Powyższe przewody powinny być odpowiednio otulone betonem, w przypadku, gdy są wbudowane w płytę pomostu (grubość otulenia powinna być zgodna z dokumentacją projektową i rozporządzeniem [8]) lub być osłonięte rurami o większych średnicach w przypadku ich przenikania przez dźwigary.

Połączenia rur zaleca się wykonywać jako zgrzewane: zgrzewanie doczołowe lub elektrooporowe, przy użyciu oryginalnych urządzeń producenta lub urządzeń przez niego dopuszczonych. Powierzchnie zgrzewane muszą być czyste. Należy zachować zalecany przez producenta czas nagrzewania, czas zgrzewania oraz wymagane siły nacisku przy łączeniu odcinków rur. Minimalna temperatura dla zgrzewania elektrooporowego wynosi -10°C.

Cięcie rur HDPE należy wykonać przy zachowaniu:

- kąta prostego,
- czystej powierzchni cięcia,
- braku zadziorów i ubytków,
- zapasu na spoinę doczołową.

Połączenia można również wykonywać za pomocą muf termokurczliwych, jako kielichowe kompensacyjne, a także kielichowe ze specjalnie wyprofilowaną uszczelką, jeśli takie rozwiązania są objęte aprobatą techniczną IBDiM wydaną dla Systemu.

Połączenia rur oraz rur z kształtkami (również czyszczakami) należy wykonywać zgodnie z zaleceniami producenta. Przed wykonaniem połączenia należy sprawdzić

wzrokowo stan i kompletność łącznika (obejmy i uszczelki) oraz stan łączonych elementów.

Połączenie żeliwnego wpustu mostowego z rurą odwadniającą winno zapewniać pełną szczelność, tak by uniemożliwić wypływ wody obok rury i zamakanie konstrukcji obiektu mostowego.

Kolektory powinny być wyposażone w czyszczaki na każdym połączeniu wpustu z kolektorem, w miejscach gdzie następuje zmiana kierunku kolektora i w najniższym jego punkcie. Kolektory powinny być wyposażone w elastyczne złącza (kompensatory) w miejscach dylatacji obiektu i na połączeniu z rurami pionowymi. Kompensatory powinny być zabezpieczone punktami stałymi.

Rury przechodzące przez ścianę przyczółka powinny być umieszczane w rurze ochronnej, np. z PCW, o odpowiednio większej średnicy, zabetonowanej uprzednio w ścianie przyczółka.

5.7. Roboty wykończeniowe

Roboty wykończeniowe powinny być zgodne z dokumentacją projektową. Do robót wykończeniowych należą prace związane z dostosowaniem wykonanych robót do warunków budowy obiektu i roboty porządkujące.

6. KONTROLA JAKOŚCI ROBÓT

6.1. Ogólne zasady kontroli jakości robót

Ogólne zasady kontroli jakości robót podano w SST D-M-00.00.00 „Wymagania ogólne” [1] pkt 6.

6.2. Badania przed przystąpieniem do robót

Przed przystąpieniem do robót Wykonawca powinien:

- uzyskać wymagane dokumenty, dopuszczające wyroby budowlane do obrotu i powszechnego stosowania (certyfikaty zgodności, deklaracje zgodności, aprobaty techniczne, ew. badania materiałów wykonane przez dostawców itp.),
- ew. wykonać własne badania właściwości materiałów przeznaczonych do wykonania robót, określone w pktcie 2 lub przez Inżyniera,
- sprawdzić cechy zewnętrzne rur i kształtek (sprawdzenie wyglądu zewnętrznego elementów kolektora należy przeprowadzić na podstawie oględzin przez ocenę uszkodzeń na powierzchni poszczególnych elementów, zgodnie z pktem 2.3.2).

Wszystkie dokumenty oraz wyniki badań Wykonawca przedstawi Inżynierowi do akceptacji.

6.3. Badania w czasie robót

6.3.1. Kontrola materiałów

Sprawdzenie materiałów należy przeprowadzić na podstawie dokumentów stwierdzających zgodność użytych materiałów z wymaganiami dokumentacji projektowej, ST oraz powołanymi normami i wymaganiami podanymi w pktcie 2 niniejszej SST.

6.3.2. Kontrola zabezpieczeń antykorozyjnych

Ocenę jakości powłoki cynkowej na elementach mocujących rury należy wykonać zgodnie z PN-EN ISO 1461:2000 [6].

6.3.3. Kontrola wbudowania rur

Kontrola wbudowania rur obejmuje sprawdzenie:

- zgodności wykonania robót z dokumentacją projektową, projektem roboczym instalacji kanalizacyjnej oraz osłonowej i ST. Roboty należy wykonać zgodnie z pktem 5. Odchylenie rur spustowych od pionu nie powinno przekraczać 0,2%. Odchylenie rur odwadniających od linii projektowanej, mierzone na długości 2 m, nie powinno przekraczać 3 mm. Należy sprawdzić, czy zmiany wprowadzone w trakcie wykonywania robót zostały wniesione do dokumentacji projektowej i potwierdzone przez Inżyniera,

- wykonania połączeń zgrzewanych doczołowo polegające na przeprowadzeniu oględzin wzrokowo. Kontrola podlega wielkość i kształt wypływu oraz osiowość połączenia,
- wykonania złączkami elektrooporowymi polegające na sprawdzeniu czujnika złączki i kontroli osiowości połączenia,
- szczelności rurociągu przeprowadzone na podstawie szczegółowego przeglądu dokonanego w trakcie intensywnych opadów atmosferycznych,
- drożności rur przez wlanie 1 m³ wody do wpustu i odbieranie jej na dole. Czas wlewania należy dostosować do średnicy rury wpustowej, zaś ilość wody odzyskanej na dole powinna równać się ilości wody wlanej. W przypadku zaburzeń w przepływie wody należy wyjaśnić przyczyny, usunąć usterki i ponownie wykonać próbę,
- szczelności wbudowanego systemu odwadniającego po zakończeniu robót. Sprawdzenie sprawności działania całego odwodnienia polega na stwierdzeniu za pomocą oględzin, czy woda z płyty pomostu w całości jest odprowadzana przez system wpustów, czy nie ma przecieków wody obok rur spustowych oraz sączków odwadniających. Należy sprawdzić, czy odprowadzana z nawierzchni pomostu woda nie zagraża konstrukcji podpór lub nie powoduje zamakania dolnych partii ustroju niosącego.

7. OBMIAR ROBÓT

Jednostka obmiarowa

Jednostką obmiarową jest 1 m (metr) wykonanej kanalizacji z rur danej średnicy lub 1 m (metr) wykonanej naprawy/wymiany rur osłonowych do przewodów obcych.

8. ODBIÓR ROBÓT

8.1. Ogólne zasady odbioru robót

Roboty uznaje się za wykonane zgodnie z dokumentacją projektową, ST i wymaganiami Inżyniera, jeżeli wszystkie pomiary i badania z zachowaniem tolerancji wg pkt 6 dały wyniki pozytywne.

9. PODSTAWA PŁATNOŚCI

9.1. Cena jednostki obmiarowej

Cena zamontowania 1 m (metra) rur polietylenowych HDPE (instalacji kanalizacyjnej lub osłonowej dla przewodów obcych) obejmuje:

- prace pomiarowe i roboty przygotowawcze,
- oznakowanie robót,
- dostarczenie materiałów i sprzętu,
- wykonanie projektu roboczego instalacji kanalizacyjnej lub rur osłonowych,
- zabezpieczenie antykorozyjne elementów podwieszających,
- zamocowanie elementów podwieszających,
- montaż rur i kształtek, w tym czyszczaków i kompensatorów,
- wykonanie wszystkich połączeń,
- wykonanie i rozbiórka ewentualnych pomostów roboczych,
- przeprowadzenie pomiarów i badań wymaganych w specyfikacji technicznej.

Wszystkie roboty powinny być wykonane według wymagań dokumentacji projektowej, ST i niniejszej specyfikacji technicznej.

9.2. Sposób rozliczenia robót tymczasowych i prac towarzyszących

Cena wykonania robót określonych niniejszą SST obejmuje:

- roboty tymczasowe, które są potrzebne do wykonania robót podstawowych, ale nie są przekazywane Zamawiającemu i są usuwane po wykonaniu robót podstawowych,
- prace towarzyszące, które są niezbędne do wykonania robót podstawowych, niezaliczane do robót tymczasowych.

10. PRZEPISY ZWIĄZANE**10.1. Ogólne specyfikacje techniczne (OST)**

1. D-M-00.00.00 Wymagania ogólne

10.2. Normy

2. PN-EN 743:1996 Systemy przewodowe z tworzyw sztucznych. Rury z tworzyw termoplastycznych. Oznaczenie skurczu wzdłużnego
3. PN-EN 763:1998 Systemy przewodowe z tworzyw sztucznych. Kształtki z tworzyw termoplastycznych. Metoda wizualnej oceny zmian w wyniku ogrzewania
4. PN-EN ISO 4440:2000 Rury i kształtki z tworzyw termoplastycznych. Oznaczanie masowego wskaźnika szybkości płynięcia. Część 1: Metoda badania. Część 2: Warunki badania
5. PN-EN ISO 9969:1997 Rury z tworzyw termoplastycznych. Oznaczanie sztywności obwodowej
6. PN-EN ISO 1461:2000 Powłoki cynkowe nanoszone na stal metodą zanurzeniową (cynkowanie jednostkowe). Wymagania i badania
7. PN-80/H-74219 Rury stalowe bez szwu walcowane na gorąco ogólnego zastosowania

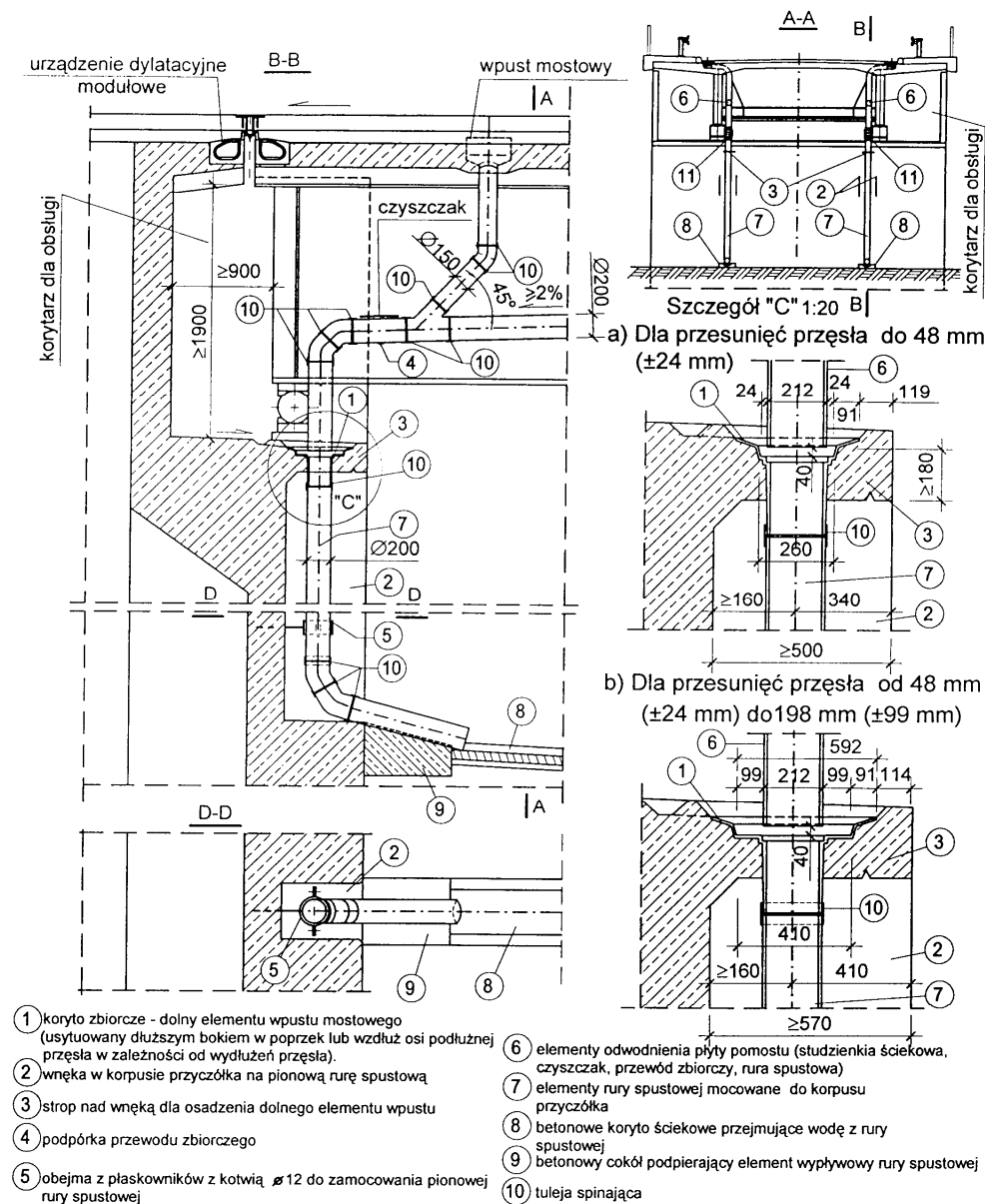
10.3. Inne dokumenty

8. Rozporządzenie Ministra Transportu i Gospodarki Morskiej z dnia 30 maja 2000 r. w sprawie warunków technicznych, jakim powinny odpowiadać obiekty inżynierskie i ich usytuowanie. Dz.U. nr 63, poz. 735

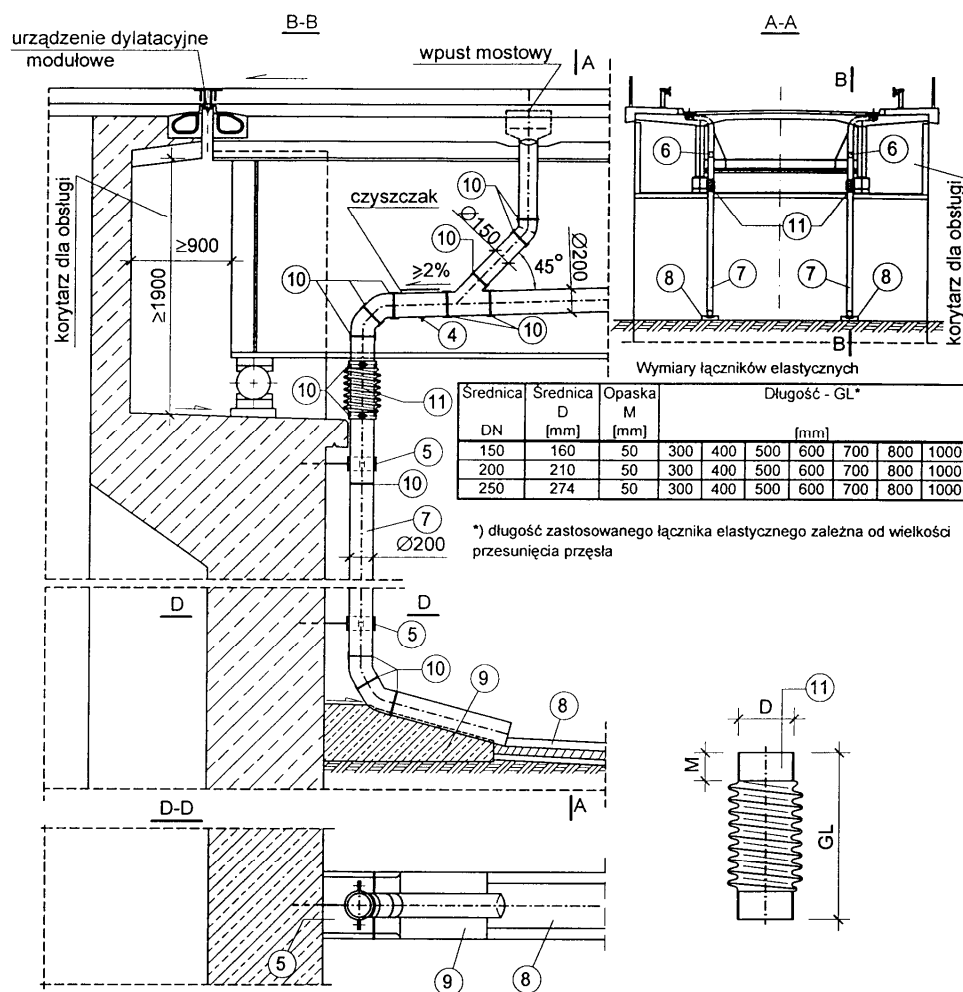
ZAŁĄCZNIK

PRZYKŁADY RUR Z POLIETYLENU HDPE

Rys. 1 Rura spustowa rozdzielona (wymiar w mm)



Rys. 2. Rura spustowa z elastycznym łącznikiem (wymiar w mm)



1 - opis elementów na rys.1

10 - łącznik elastycznych rur spustowych