

Numer referencyjny nadany przez Zamawiającego: **36/2008**

SPECYFIKACJA ISTOTNYCH WARUNKÓW ZAMÓWIENIA

PRZETARG NIEOGRANICZONY

NA

**„Projekt budowy kładki dla pieszych nad drogą nr S7 w km
414+714,33 wraz z ciągiem pieszym do ulicy Worowskiej w m.
Grójec”.**

Zatwierdzam

Z-GA BYKREKTOA ODDZIAŁU

mgr inż. Stanisław Dmuchowski

GENERALNA DYREKCJA
DRÓG KRAJOWYCH I AUTOSTRAD
Oddział w Warszawie
03-808 Warszawa, ul. Mińska 25
tel. 813-33-75, fax 810-04-12 -1

Warszawa Kwiecień 2008

Specyfikacja istotnych warunków zamówienia zawiera:

- Formularz oferta ;**
- Instrukcję dla Wykonawców;**
- Załącznik nr 1,2,3 do instrukcji dla Wykonawców;**
- Wzór umowy;**
- Formularz wycena opracowania;**
- Opis przedmiotu zamówienia wraz z załącznikami.**

FORMULARZ OFERTA

O F E R T A

pieczęć firmowa Wykonawcy/Wykonawców

Generalna Dyrekcja
Dróg Krajowych i Autostrad
Oddział w Warszawie
ul. Mińska 25
03-808 WARSZAWA

Nawiązując do ogłoszenia o przetargu nieograniczonym na „**Projekt budowy kładki dla pieszych nad drogą nr S7 w km 414+714,33 wraz z ciągiem pieszym do ulicy Worowskiej w m. Grójec**”.

1. Składamy ofertę na wykonanie przedmiotu zamówienia zgodnie ze *Specyfikacją istotnych warunków zamówienia* i wypełnionym formularzem „*Wycena opracowania dokumentacji projektowej*”.
2. Oferujemy wykonanie przedmiotu zamówienia za cenę brutto
.....zł słownie:
..... zł.
- 3.*⁾ Oświadczamy, że oferta składana jest wspólnie przez następujących Wykonawców:
-
-
-
-
- 3.1.*⁾ Oświadczamy, że sposób reprezentacji dla potrzeb niniejszego zamówienia jest następujący:
(dotyczy Wykonawców składających wspólnie ofertę)
-
-
-
-
- 4.*⁾ Następującą część zamówienia powierzamy podwykonawcom:
.....
.....
5. Oświadczamy, że zapoznaliśmy się ze *Specyfikacją istotnych warunków zamówienia* i nie wnosimy do niej zastrzeżeń, dokonaliśmy wizji lokalnej oraz zdobyliśmy konieczne informacje do przygotowania oferty.
6. Oświadczamy, że uważamy się za związanych niniejszą ofertą na czas wskazany w *Specyfikacji istotnych warunków zamówienia*, tj. przez okres 30 dni od upływu terminu składania ofert.
7. Oświadczamy, że przyjmujemy warunki ustalone w *Specyfikacji istotnych warunków zamówienia* w tym:
a. termin wykonania umowy:
- projekt budowlany wraz ze złożeniem należycie przygotowanego wniosku o pozwolenie na budowę – od dnia podpisania umowy **do 31-05-2008 r.**
- projekt wykonawczy i dokumentacja przetargowa - od dnia podpisania umowy **do 15-08-2008 r.**

- uzyskanie ostatecznej decyzji o pozwoleniu na budowę - od dnia podpisania umowy **do 15-08-2008 roku.**

b. okres gwarancyjny – **24 miesiące od daty odbioru ostatecznego.**

c. warunki płatności zgodnie z *warunkami umowy.*

8. Oświadczamy, że zapoznaliśmy się z postanowieniami umowy, określonymi w **Specyfikacji Istotnych Warunków Zamówienia** i zobowiązujemy się, w przypadku wyboru naszej oferty, do zawarcia umowy zgodnej z niniejszą ofertą, na warunkach określonych w **Specyfikacji Istotnych Warunków Zamówienia** w ciągu **7 dni** od uprawomocnienia się decyzji o wyborze naszej oferty.

9. Wszelką korespondencję w sprawie niniejszego zamówienia należy kierować na poniższy adres:

.....
.....
.....
.....**numer telefonu:**.....**numer fax-u:**.....

10. *) Dokumenty niżej wymienione zawierają informację stanowiącą tajemnicę przedsiębiorstwa w rozumieniu przepisów o zwalczaniu nieuczciwej konkurencji:

- a)
- b)
- c)
- d)

*) w przypadku nie wypełnienia należy wpisać „nie dotyczy”

.....
Miejsce i data

.....
Podpis i pieczęć Wykonawcy/Pełnomocnika

INSTRUKCJA DLA WYKONAWCÓW

1. **ZAMAWIAJĄCY**

Generalna Dyrekcja Dróg Krajowych i Autostrad Oddział w Warszawie :

- **adres:** ul. Mińska 25, 03-808 Warszawa;

- **TEL.** 810-39-84, 813-33-75 **FAX** 819-04-12,

- **REGON:** 017511575-00108, **NIP:** 113-20-97-244,

e-mail: awiercioch@warszawa.gddkia.gov.pl, adres strony internetowej: www.gddkia.gov.pl

2. **OZNACZENIE POSTĘPOWANIA**

Postępowanie, którego dotyczy niniejszy dokument oznaczone jest znakiem: **36/2008**.

We wszelkich kontaktach z Zamawiającym Wykonawcy winni powoływać się na wyżej podane oznaczenie.

3. **TRYB POSTĘPOWANIA**

Postępowanie o udzielenie zamówienia prowadzone jest w trybie przetargu nieograniczonego na podstawie art. 39 ustawy z dnia 29 stycznia 2004r. Prawo zamówień publicznych (j.t. Dz. U. z 2007 r. Nr 223, poz.1655), zwanej dalej „ustawą”.

4. **PRZEDMIOT ZAMÓWIENIA**

4.1. Przedmiotem zamówienia jest **projekt budowy kładki dla pieszych nad drogą nr S7 w km 414+714,33 wraz z ciągiem pieszym do ulicy Worowskiej w m. Grójec**”.

CPV: 74.23.22.00-6

4.2. Zakres zamówienia podaje *Opis przedmiotu zamówienia*.

4.3. **Zamówienia uzupełniające.**

Zamawiający nie przewiduje udzielenia zamówienia uzupełniającego na warunkach określonych w art. 67 ust. 1 pkt 6 ustawy.

5. **TERMIN REALIZACJI ZAMÓWIENIA**

Termin realizacji zamówienia:

- projekt budowlany wraz ze złożeniem należycie przygotowanego wniosku o pozwolenie na budowę – od dnia podpisania umowy **do 31-05-2008 r.**

- projekt wykonawczy i dokumentacja przetargowa - od dnia podpisania umowy **do 15-08-2008 r.**

- uzyskanie ostatecznej decyzji o pozwoleniu na budowę - od dnia podpisania umowy **do 15-08-2008 roku.**

6. **WARUNKI, JAKIE MUSZĄ SPEŁNIAĆ WYKONAWCY**

O udzielenie zamówienia ubiegać się mogą Wykonawcy nie podlegający wykluczeniu na podstawie art. 24 ustawy oraz spełniający następujące warunki:

6.1. **Potencjał kadrowy**

6.1.1. Wykonawca musi mieć do dyspozycji odpowiednio wykwalifikowany personel, posiadający wymagane uprawnienia do pełnienia samodzielnych funkcji. W celu obsadzenia niżej podanych stanowisk, pod względem kwalifikacji zawodowych i doświadczenia każdy z kandydatów powinien spełnić niżej podane wymagania:

Lp	Stanowisko	Wymagane uprawnienia/ wykształcenie	Minimalna liczba personelu	<u>Minimalne</u> doświadczenie z zakresu projektowania
1	2	3	4	5
1.	Projektant prowadzący – projektant branży mostowej	do projektowania w specjalności mostowej*	1	2 opracowania projektu budowlanego obiektów mostowych

Projektant branży:				
2.	Projektant branży drogowej	do projektowania w specjalności drogowej*	1	2 opracowania projektu budowlanego obiektów mostowych w zakresie branży drogowej
3.	Geodeta	Geodezyjno-kartograficzne w zakresie będącym przedmiotem zamówienia	1	2 opracowania dokumentacji geodezyjno-kartograficznej dla obiektów mostowych.

* lub odpowiadające im uprawnienia wydane na podstawie wcześniej obowiązujących przepisów

6.1.2. Projektanci posiadający uprawnienia wydane zgodnie z ustawą *Prawo Budowlane* powinni być członkami Izby Inżynierów Budownictwa ubezpieczonymi od odpowiedzialności cywilnej.

6¹.1. **Potencjał kadrowy Wykonawców wspólnie ubiegających się o udzielenie zamówienia**
Wykonawcy wspólnie ubiegający się o udzielenie niniejszego zamówienia muszą wykazać, że łącznie spełniają warunki określone w pkt 6.1.

6.2. Doświadczenie zawodowe Wykonawcy

Wymaga się, aby Wykonawca wykonał z należytą starannością, w okresie ostatnich trzech lat poprzedzających datę wszczęcia postępowania, a jeżeli okres prowadzenia działalności jest krótszy to w tym okresie, minimum dwa projekty budowlane obiektów mostowych, w tym jeden kładki dla pieszych.

6¹.2. **Doświadczenie zawodowe Wykonawców wspólnie ubiegających się o udzielenie zamówienia:**
Wykonawcy wspólnie ubiegający się o udzielenie niniejszego zamówienia muszą wykazać, że warunek określony w punkcie 6.2. spełniają łącznie.

6.3. Składając ofertę Wykonawca musi być uprawniony do występowania w obrocie prawnym zgodnie z wymaganiami ustawowymi.

6¹.3. W przypadku Wykonawców wspólnie ubiegających się o udzielenie zamówienia, każdy z nich musi spełnić warunek postawiony w punkcie 6.3.

Wykonawca musi spełnić wszystkie warunki podane w punkcie 6 niniejszej Instrukcji. Niespełnienie choćby jednego z warunków skutkuje wykluczeniem z postępowania.

7. OFERTA POWINNA ZAWIERAĆ PRAWIDŁOWO WYPEŁNIONY FORMULARZ „OFERTA” ORAZ NASTĘPUJĄCE DOKUMENTY I OŚWIADCZENIA:

7.1. W przypadku składania ofert wspólnie przez kilku Wykonawców należy ustanowić pełnomocnika zgodnie z art. 23 ust. 2 ustawy oraz dołączyć pełnomocnictwo. Umowa konsorcjum powinna być sporządzona po wyborze oferty i dołączona do umowy na realizację niniejszego zamówienia.

7.2. Wypełniony *formularz Wycena opracowania* z cenami za poszczególne elementy usługi i wartością usługi stanowiącą cenę ofertową zamówienia.

7.3. Potwierdzenie wniesienia wadium jeżeli jest wymagane.

7.4. Dokumenty wymagane dla potwierdzenia warunków, jakie muszą spełniać Wykonawcy:

(1) Aktualny odpis z właściwego rejestru albo aktualne zaświadczenie o wpisie do ewidencji działalności gospodarczej, jeżeli odrębne przepisy wymagają wpisu do rejestru lub zgłoszenia do ewidencji działalności gospodarczej, wystawiony nie wcześniej niż 6 miesięcy przed upływem terminu składania ofert.

(2) Oświadczenie, złożone zgodnie z art. 22 ust. 1 ustawy na formularzu zgodnym z treścią **załącznika nr 1 „Oświadczenie”**.

(3) Informacja o osobach, które będą skierowane do wykonania zamówienia („Potencjał kadrowy”), na formularzu zgodnym z treścią **załącznika nr 2**. Informacja musi zawierać dane na temat kwalifikacji wskazanych osób potwierdzające spełnienie warunku, o którym mowa w pkt 6.1. niniejszej Instrukcji dla Wykonawców. Do informacji winny być dołączone posiadane uprawnienia oraz aktualne zaświadczenia z Izby Inżynierów Budownictwa o posiadanym ubezpieczeniu od odpowiedzialności cywilnej.

(4) Wykaz usług wykonanych w okresie ostatnich trzech lat przed wszczęciem postępowania, a jeżeli okres działalności jest krótszy, to w tym okresie, na formularzu zgodnym z treścią **załącznika nr 3**. Wykaz musi potwierdzać spełnienie warunku, o którym mowa w pkt 6.2.

niniejszej *Instrukcji dla Wykonawców*. Do wykazu należy dołączyć dokumenty potwierdzające, że wymienione w wykazie usługi zostały wykonane należycie.

- 7.5. Jeżeli Wykonawca ma siedzibę lub miejsce zamieszkania poza terytorium RP, stosuje się do przepisów § 2 Rozporządzenia Prezesa Rady Ministrów z dnia 19 maja 2006 roku w sprawie rodzajów dokumentów, jakich może żądać Zamawiający od Wykonawcy oraz form, w jakich te dokumenty mogą być składane.

8. FORMA DOKUMENTÓW

Dokumenty, o których mowa w **punktach 7.2., 7.3. i 7.4. Instrukcji dla Wykonawców** Wykonawca przedstawi w formie oryginału lub kserokopii poświadczonej za zgodność z oryginałem przez Wykonawcę. Pełnomocnictwo (pkt 7.1.) Wykonawca winien złożyć w formie oryginału lub notarialnie potwierdzonej za zgodność z oryginałem kopii.

9. W PRZYPADKU WYKONAWCÓW UBIEGAJĄCYCH SIĘ WSPÓLNIE O UDZIELENIE ZAMÓWIENIA:

- 9.1. Dokument wymieniony w punkcie 7.4. (1), *Instrukcji dla Wykonawców* powinien być złożony przez każdego Wykonawcę.
- 9.2. Oświadczenie wymienione w pkt. 7.4. (2) powinno być złożone w imieniu wszystkich Wykonawców.
- 9.3. Dokumenty wymienione w punkcie 7.4. (3) i (4) *Instrukcji dla Wykonawców* powinien złożyć ten lub ci spośród Wykonawców, w stosunku do których niniejsza *Instrukcja dla Wykonawców* wymaga potwierdzenia spełnienia warunku.

10. ZAWARTOŚĆ SPECYFIKACJI ISTOTNYCH WARUNKÓW ZAMÓWIENIA

Specyfikacja istotnych warunków zamówienia zawiera poniżej wymienione dokumenty:

- formularz „Oferta”;
- *Instrukcję dla Wykonawców*;
- **Załączniki nr 1,2,3 do instrukcji dla Wykonawców**;
- **Wzór Umowy**;
- *Formularz wycena opracowania*;
- *Opis przedmiotu zamówienia wraz z załącznikami*.

11. OPIS SPOSOBU UDZIELANIA WYJAŚNIEŃ DOTYCZĄCYCH TREŚCI SIWZ.

- 11.1. Wykonawca może zwrócić się na piśmie do Zamawiającego o wyjaśnienie treści *Specyfikacji istotnych warunków zamówienia*.

Zamawiający udzieli wyjaśnień na piśmie, jeżeli wniosek wpłynie do niego na **6 dni** przed terminem składania ofert i prześle ich treść wszystkim Wykonawcom, którym doręczono *Specyfikację istotnych warunków zamówienia*, bez ujawnienia źródła zapytania, a także zamieści je na stronie internetowej, na której udostępniona jest niniejsza SIWZ.

- 11.2. W przypadku rozbieżności pomiędzy treścią niniejszej SIWZ a treścią udzielonych odpowiedzi, jako obowiązującą należy przyjąć treść pisma zawierającego późniejsze oświadczenie Zamawiającego.

- 11.3. Uprawnionymi do bezpośredniego kontaktowania się z Wykonawcami wyznacza się następujące osoby: **Agnieszka Wiercioch** – Naczelnik Wydziału Zamówień Publicznych - **pokój 712**, fax. (022) 323-11-17 , tel.(022) 870-65-49 w godz. 9⁰⁰ - 14⁰⁰ (codziennie prócz sobót i świąt).

- 11.4. Przed upływem terminu do składania ofert Zamawiający może zmodyfikować treść dokumentów składających się na *Specyfikację istotnych warunków zamówienia*.

Każda wprowadzona przez Zamawiającego zmiana stanie się częścią *Specyfikacji istotnych warunków zamówienia* oraz zostanie przekazana do wszystkich Wykonawców, którym przekazano *Specyfikację istotnych warunków zamówienia*, oraz zamieszczona zostanie na stronie internetowej, na której udostępniona jest niniejsza SIWZ.

- 11.5. Zamawiający przedłuży określony w pkt. 16.1. *Instrukcji dla Wykonawców* termin składania ofert, jeśli w wyniku modyfikacji treści *Specyfikacji istotnych warunków zamówienia*

niezbędny będzie dodatkowy czas na wprowadzenie zmian w ofertach. Informację o przedłużeniu terminu składania ofert Zamawiający zamieści na stronie internetowej, na której udostępniona jest niniejsza SIWZ.

12. OPIS SPOSOBU PRZYGOTOWANIA OFERT.

12.1. Oferta powinna obejmować całość zamówienia. Wykonawca może złożyć 1 ofertę.

12.2. Wykonawca poniesie wszelkie koszty związane z przygotowaniem i złożeniem oferty.

12.3. Wykonawca zdobędzie własnym staraniem wszelkie informacje, które mogą być konieczne do przygotowania oferty oraz podpisania umowy.

12.4. Formularz *oferta* z ceną z *formularza Wyceny opracowania* oraz **załączniki nr 1, 2, 3 do Instrukcji dla Wykonawców, formularz „Wycena opracowania”** powinny zostać wypełnione przez Wykonawcę bez wyjątku i ściśle według warunków i postanowień zawartych w *Specyfikacji istotnych warunków zamówienia*, bez dokonywania w nich zmian przez Wykonawcę. We wszystkich przypadkach, gdzie jest mowa o pieczętkach, Zamawiający dopuszcza złożenie czytelnego zapisu o treści pieczęci zawierającego, co najmniej oznaczenie nazwy firmy i siedziby.

12.5. Każdy dokument składający się na ofertę musi być czytelny. W przypadku, gdy złożona kopia dokumentu będzie nieczytelna lub będzie budzić wątpliwości, co do jej prawdziwości, Zamawiający może żądać oryginału lub notarialnie poświadczonej kopii dokumentu.

12.6. Jeżeli na stronach załączników zabraknie miejsca należy dołączyć dodatkowe strony. W przypadku, gdy jakakolwiek część powyższych dokumentów nie dotyczy Wykonawcy, wpisuje on „**nie dotyczy**”.

12.7. Wykonawcy przedstawiają oferty zgodnie z wymaganiami *Specyfikacji istotnych warunków zamówienia*.

12.8. Wszystkie dokumenty dotyczące oferty powinny być sporządzone w języku polskim na maszynie do pisania, komputerze lub ręcznie nieścieralnym atramentem oraz być podpisane przez Wykonawcę.

12.9. Każdy dokument składający się na ofertę sporządzony w języku innym niż język polski musi być złożony z tłumaczeniem na język polski, poświadczonym przez Wykonawcę.

12.10. Wszelkie miejsca, w których Wykonawca naniesie zmiany, muszą być parafowane przez osobę podpisującą ofertę.

12.11. Oferta powinna zostać podpisana przez osobę/y upoważnione do składania oświadczeń woli w imieniu Wykonawcy. W przypadku podpisania oferty przez osobę nie wymienioną w dokumencie potwierdzającym uprawnienie do występowania w obrocie prawnym - należy dołączyć pełnomocnictwo (oryginał lub notarialnie potwierdzona za zgodność z oryginałem kopia).

12.12. Wykonawca umieści ofertę w kopercie (paczce), która będzie zaadresowana na Zamawiającego, na adres podany w punkcie 1 niniejszej *Instrukcji* oraz będzie posiadać oznaczenie:

Oferta na „Projekt budowy kładki dla pieszych nad drogą nr S7 w km 414+714,33 wraz z ciągiem pieszym do ulicy Worowskiej w m. Grójec”. „Nie otwierać przed 05-05-2008 r. godz. 11:00”.

12.13. Poza oznaczeniami podanymi powyżej, koperta (paczka) będzie posiadać nazwę i adres Wykonawcy, aby można było odesłać ofertę w przypadku stwierdzenia jej nieważności.

12.14. Jeżeli Wykonawca składający ofertę chce zastrzec informacje stanowiące tajemnicę przedsiębiorstwa w rozumieniu przepisów o zwalczaniu nieuczciwej konkurencji, aby nie były one udostępnione innym uczestnikom postępowania, to dokumenty te muszą być włożone w oddzielną kopertę opatrzoną klauzulą „**NIE UDOSTĘPNIAC**”. Nie mogą stanowić tajemnicy informacje podawane do wiadomości podczas otwarcia ofert.

13. TERMIN, DO KTÓREGO WYKONAWCA BĘDZIE ZWIĄZANY ZŁOŻONĄ OFERTĄ.

13.1. Termin związania ofertą wynosi **30 dni**. Bieg terminu związania ofertą rozpoczyna się wraz z upływem terminu składania ofert.

- 13.2.** W uzasadnionych przypadkach, co najmniej na 7 dni przed upływem terminu związania ofertą, Zamawiający może, tylko jeden raz, zwrócić się do Wykonawców o wyrażenie zgody na przedłużenie terminu, o którym mowa w pkt **13.1.**, o oznaczony okres nie dłuższy niż **60 dni**. Zgoda Wykonawcy na przedłużenie terminu związania ofertą winna być wyrażona na piśmie i dopuszczalna jest tylko z jednoczesnym przedłużeniem okresu ważności wadium albo z wniesieniem nowego wadium (jeżeli wadium jest wymagane) na przedłużony okres związania ofertą. Odmowa wyrażenia zgody na przedłużenie okresu związania ofertą nie powoduje utraty wadium.
- 14. OPIS SPOSOBU OBLICZENIA CENY OFERTY**
- 14.1.** Cena oferty zostanie wyliczona przez Wykonawcę na *formularzu Wycena opracowania*.
- 14.2.** Wykonawca określi ceny jednostkowe netto dla wszystkich elementów usługi wymienionych na *formularzu Wycena opracowania* i wyliczy cenę brutto usługi stanowiącą cenę zamówienia.
- 14.3.** Wykonawca w *formularzu Wycena opracowania* nie może pominąć jakiegokolwiek elementu.
- 14.4.** Cena określona przez Wykonawcę zostanie ustalona na okres ważności umowy i nie będzie podlegała zmianom z wyjątkiem odpowiednich zapisów w warunkach umowy.
- 14.5.** Wszystkie informacje finansowe należy podać w polskich złotych.
- 14.6.** Wynagrodzenie Wykonawcy za wykonanie przedmiotu umowy jest wynagrodzeniem ryczałtowym niezmiennym przez cały okres realizacji zamówienia niezależnie od przyjętych rozwiązań projektowych. Ryzyko związane z opracowaniem przedmiotu umowy wynikające z wszelkich uzgodnień w trakcie realizacji umowy ponosi Wykonawca i nie może to być podstawą do żądania zmiany wynagrodzenia.
- 14.7.** Wykonawca nie wprowadzi do *formularza Wyceny opracowania* odrębnej pozycji opustu, a wszelkie obniżenia ceny przez Wykonawcę będą zawarte w cenach jednostkowych.
- 14.8.** *Formularz Wycena opracowania* należy wypełnić z dokładnością do dwóch miejsc po przecinku. Przyjmuje się matematyczną zasadę zaokrąglania trzeciej liczby po przecinku.
- 14.9.** Podana w ofercie cena ofertowa musi uwzględniać wszystkie wymagania niniejszej *Specyfikacji istotnych warunków zamówienia* oraz obejmować wszelkie koszty, jakie poniesie wykonawca z tytułu należytej oraz zgodnej z obowiązującymi przepisami realizacji przedmiotu zamówienia.
- 15. WYMAGANIA DOTYCZĄCE WADIUM.**
Wadium nie jest wymagane.
- 16. WSKAZANIE MIEJSCA I TERMINU OTWARCIA OFERT.**
- 16.1.** Ofertę należy złożyć w siedzibie Generalnej Dyrekcji Dróg Krajowych i Autostrad Oddział w Warszawie ul. Mińska 25 nr pokoju 729, nie później niż do dnia 05-05-2008 r. godz. 10:30.
- 16.2.** Oferty złożone po terminie podanym w punkcie **16.1.** zostaną zwrócone Wykonawcom bez otwierania po upływie terminu przewidzianego na wniesienie protestu.
- 16.3.** Wykonawca może wprowadzić zmiany lub wycofać złożoną przez siebie ofertę pod warunkiem, że Zamawiający otrzyma pisemne powiadomienie o wprowadzeniu zmian lub wycofaniu przed terminem składania ofert określonym w pkt. **16.1.**
Powiadomienie o wprowadzeniu zmian lub wycofaniu ofert zostanie przygotowane, opieczetowane i oznaczone zgodnie z postanowieniami pkt. **12.12.**, a koperta (paczka) będzie dodatkowo oznaczona określeniami „ZMIANA” lub „WYCOFANIE”.
- 16.4.** Zamawiający otworzy koperty (paczki) z ofertami i zmianami w obecności Wykonawców, którzy zechcą przybyć w dniu określonym w pkt. **16.1.** o godz. 11:00 do Generalnej Dyrekcji Dróg Krajowych i Autostrad Oddział w Warszawie ul. Mińska 25 nr pokoju 824.

17. INFORMACJE O TRYBIE OTWARCIA I OCENY OFERT.

- 17.1.** Bezpośrednio przed otwarciem ofert Zamawiający poda kwotę, jaką zamierza przeznaczyć na sfinansowanie zamówienia.
- 17.2.** Podczas otwierania ofert Zamawiający ogłosi nazwy oraz adresy Wykonawców, ceny ofert, termin wykonania oraz warunki płatności zawarte w ofercie. Informacje te Zamawiający odnotuje w protokole postępowania przetargowego.
- 17.3.** Po otwarciu ofert Zamawiający dokona:
- a) oceny spełniania przez Wykonawców warunków, o których mowa w punkcie 6 niniejszej *Instrukcji dla Wykonawców*.
 - b) badania i oceny ofert oraz wyboru oferty najkorzystniejszej.
- 17.4.** Zamawiający wezwie Wykonawców, którzy w określonym terminie nie złożyli oświadczeń i dokumentów potwierdzających spełnienie warunków udziału w postępowaniu lub którzy złożyli dokumenty zawierające błędy, do ich uzupełnienia w wyznaczonym terminie, chyba, że mimo ich uzupełnienia konieczne byłoby unieważnienie postępowania lub oferta Wykonawcy podlega odrzuceniu. W takiej sytuacji oświadczenia i dokumenty powinny potwierdzać spełnianie przez Wykonawcę warunków udziału w postępowaniu nie później niż w dniu wyznaczonym przez Zamawiającego jako termin uzupełnienia oświadczeń lub dokumentów.
- 17.5.** Zamawiający poprawi w tekście oferty oczywiste omyłki pisarskie oraz omyłki rachunkowe w obliczeniu ceny w sposób podany w art. 88 ustawy, niezwłocznie powiadamiając o tym wszystkich Wykonawców, którzy złożyli oferty.
- 17.6.** Zamawiający odrzuci każdą ofertę w przypadku stwierdzenia, że zachodzą okoliczności określone w art. 89 ust. 1 ustawy.

18. KRYTERIA WYBORU OFERTY NAJKORZYSTNIEJSZEJ

- 18.1.** Przy wyborze najkorzystniejszej oferty Zamawiający stosować będzie wyłącznie kryterium ceny. Oceny dokonywać będą członkowie Komisji przetargowej stosując zasadę, że oferta nie odrzucona, zawierająca najniższą cenę jest najkorzystniejsza.

19. UDZIELENIE ZAMÓWIENIA.

- 19.1.** Zamawiający udzieli zamówienia Wykonawcy, którego oferta odpowiada zasadom określonym w ustawie i w *Specyfikacji istotnych warunków zamówienia* oraz została uznana za najkorzystniejszą – zgodnie z punktem 18.1.
- 19.2.** Niezwłocznie po wyborze najkorzystniejszej oferty Zamawiający zawiadomi Wykonawców, którzy złożyli oferty, o:
- a) wyborze najkorzystniejszej oferty, podając nazwę (firmę) siedzibę i adres Wykonawcy, którego ofertę wybrano oraz uzasadnienie jej wyboru, podając także nazwy (firmy) siedzibę i adresy Wykonawców, którzy złożyli oferty wraz ze streszczeniem oceny i porównaniem złożonych ofert zawierającym punktację przyznaną ofertom.
 - b) Wykonawcach, których oferty zostały odrzucone, podając uzasadnienie faktyczne i prawne,
 - c) Wykonawcach, którzy zostali wykluczeni z postępowania o udzielenie zamówienia publicznego, podając uzasadnienie faktyczne i prawne.
- 19.3.** Zawiadomienie o wyborze najkorzystniejszej oferty Zamawiający niezwłocznie zamieści również na stronie internetowej, na której udostępniona jest niniejsza SIWZ.
- 19.4.** Wykonawca, którego oferta została wybrana zobowiązany jest do podpisania umowy na warunkach określonych w *Specyfikacji istotnych warunków zamówienia* nie później niż 7 dnia od uprawomocnienia się decyzji o wyborze jego oferty.
- 19.5.** Przez uprawomocnienie się decyzji o wyborze oferty Wykonawcy rozumie się upływ terminu na wniesienie protestu na wybór jego oferty, a w przypadku, gdy protest/protesty zostaną wniesione – dzień ich ostatecznego rozstrzygnięcia potwierdzający właściwość uznania oferty Wykonawcy za najkorzystniejszą.

20. ZABEZPIECZENIE NALEŻYTEGO WYKONANIA UMOWY.

Nie wymaga się wniesienia zabezpieczenia należytego wykonania umowy.

21. POUCZENIE O ŚRODKACH OCHRONY PRAWNEJ.

Wykonawcom, których interes prawny w uzyskaniu zamówienia doznał uszczerbku w wyniku naruszenia przez Zamawiającego zasad określonych w ustawie Prawo zamówień publicznych przysługują środki ochrony prawnej przewidziane w Dziale VI tej ustawy.

22. SPOSÓB POROZUMIEWANIA SIĘ ZAMAWIAJĄCEGO Z WYKONAWCAMI.

W niniejszym postępowaniu oświadczenia, wnioski, zawiadomienia oraz informacje Zamawiający i Wykonawcy przekazują pisemnie lub faksem. W przypadku przekazywania przez Zamawiającego oświadczeń, wniosków, zawiadomień oraz informacji faksem Wykonawca zobowiązany jest do niezwłocznego potwierdzenia faktu ich otrzymania.

**ZAŁĄCZNIKI NR 1, 2, 3
DO INSTRUKCJI DLA
WYKONAWCÓW**

.....
(pieczęć Wykonawcy)

OŚWIADCZENIE

**złożone zgodnie z art. 22 ust. 1 ustawy z dnia 29 stycznia 2004r. Prawo zamówień publicznych
(j.t. Dz. U. z 2007r. Nr 223, poz.1655)**

Przystępując do postępowania o udzielenie zamówienia publicznego na **„Projekt budowy kładki dla pieszych nad drogą nr S7 w km 414+714,33 wraz z ciągiem pieszym do ulicy Worowskiej w m. Grójec”**.

oświadczamy, że:

1. posiadamy uprawnienia wymagane ustawami do wykonywania działalności lub czynności w zakresie przedmiotu zamówienia,
2. posiadamy niezbędną wiedzę i doświadczenie oraz dysponujemy potencjałem technicznym i osobami zdolnymi do wykonania zamówienia,
3. znajdujemy się w sytuacji ekonomicznej i finansowej zapewniającej wykonanie zamówienia,
4. nie podlegamy wykluczeniu z postępowania o udzielenie zamówienia.

Miejscowość, dnia 2008 r.

.....
(podpis i pieczęć Wykonawcy/Pełnomocnika)

(pieczęć Wykonawcy)	POTENCJAŁ KADROWY
---------------------	--------------------------

Składając ofertę w przetargu nieograniczonym na: „**Projekt budowy kładki dla pieszych nad drogą nr S7 w km 414+714,33 wraz z ciągiem pieszym do ulicy Worowskiej w m. Grójec**” oświadczamy, że do realizacji niniejszego zamówienia przewidujemy skierować następujące osoby:

Nazwisko i imię	Nr uprawnień zawodowych i zakres/ wykształcenie*	Stanowisko (funkcja)	Dane na temat doświadczenia zawodowego. Wykaz opracowań spełniających wymagania postawione w punkcie 6.1.1.
		Projektant prowadzący	
Projektanci dla występujących branż:			
		Drogowej	
		Geodeta	

* wpisać w zależności od wymagań

Uwaga: Dołączyć dokumenty wymagane w punkcie 7.4.(3) *Instrukcji dla Wykonawców*

.....
(podpis i pieczęć Wykonawcy/Pełnomocnika)

(pieczęć Wykonawcy)	DOŚWIADCZENIE ZAWODOWE
---------------------	-------------------------------

Składając ofertę w przetargu nieograniczonym na: „**Projekt budowy kładki dla pieszych nad drogą nr S7 w km 414+714,33 wraz z ciągiem pieszym do ulicy Worowskiej w m. Grójec**” oświadczamy, że reprezentowana przez nas firma zrealizowała w ciągu ostatnich 3 lat przed wszczęciem postępowania następujące zamówienia spełniające wymagania podane w punkcie 6.2. *Instrukcji dla Wykonawców*.

Nazwa zamówienia, opis zakresu prac potwierdzających spełnianie warunków określonych w pkt. 6.2. <i>Instrukcji dla Wykonawców</i>	Czas realizacji		Nazwa Zamawiającego
	Początek m-c, rok	Zakończenie m-c, rok	

Uwaga: Dołączyć dokumenty wymagane w punkcie 7.4.(4) *Instrukcji dla Wykonawców*, potwierdzające wykonanie wyżej wymienionych zamówień z należytą starannością.

.....
(podpis i pieczęć Wykonawcy/Pełnomocnika)

WZÓR UMOWY

/wzór/
UMOWA NR /2008

W dniu 2008 r. w Warszawie pomiędzy Generalną Dyрекcyją Dróg Krajowych i Autostrad Oddział w Warszawie ul. Mińska 25, zwaną dalej **Zamawiającym**, reprezentowaną przez:

1.
2.

działających na podstawie pełnomocnictwa, a:

..... działającym na podstawie wpisu do
..... zwanym dalej **"Wykonawcą"**, reprezentowanym przez:

- p.
p.

została zawarta umowa następującej treści:

§ 1

1. **Wykonawca** zobowiązuje się do **opracowania „Projektu budowy kładki dla pieszych nad drogą nr S7 w km 414+714,33 wraz z ciągiem pieszym do ulicy Worowskiej w m. Grójec”**, zwanego dalej „**Opracowaniem**”.
2. **Zamawiający** zobowiązuje się zapłacić wynagrodzenie ustalone na kwotę nettozł (słownie zł) plus 22% podatku VAT w kwocie.....zł (słownie: zł) co łącznie stanowi wynagrodzenie brutto w wysokości zł (słownie:..... zł)
3. Wynagrodzenie Wykonawcy za wykonanie przedmiotu umowy jest wynagrodzeniem ryczałtowym niezmiennym przez cały okres realizacji zamówienia niezależnie od przyjętych rozwiązań projektowych. Ryzyko związane z opracowaniem przedmiotu umowy wynikające z wszelkich uzgodnień w trakcie realizacji umowy ponosi Wykonawca i nie może to być podstawą do żądania zmiany wynagrodzenia.
4. W przypadku zmiany procentowej stawki podatku VAT przez władzę ustawodawczą, kwoty brutto niefakturowanej części wynagrodzenia zostaną odpowiednio dostosowane aneksem do niniejszej umowy.
5. **Wykonawca** zobowiązuje się do wykonania przedmiotu umowy zgodnie z zakresem i wymaganiami określonymi w Specyfikacji istotnych warunków zamówienia (zwanej dalej SIWZ), stanowiącej Załącznik nr 1 do niniejszej umowy oraz zgodnie z obowiązującymi przepisami.

§ 2

1. **Wykonawca** zobowiązuje się wykonać i dostarczyć **Opracowanie** stanowiące przedmiot umowy w terminie:
 - 1) **„Projekt budowy kładki dla pieszych nad drogą nr S7 w km 414+714,33 wraz z ciągiem pieszym do ulicy Worowskiej w m. Grójec”**:
 - projekt budowlany wraz ze złożeniem należycie przygotowanego wniosku o pozwolenie na budowę – od dnia podpisania umowy **do 31-05-2008 r.**
 - projekt wykonawczy i dokumentacja przetargowa - od dnia podpisania umowy **do 15-08-2008 r.**
 - uzyskanie ostatecznej decyzji o pozwoleniu na budowę - od dnia podpisania umowy **do 15-08-2008 roku.**
2. **Zamawiający** zastrzega sobie udział w Radzie Technicznej poprzedzającej przekazanie **Opracowania**.
3. **Opracowanie** powinno być wykonane zgodnie z wymogami określonymi w Specyfikacji istotnych warunków zamówienia.
4. **Wykonawca**, dołączy do **Opracowania** oświadczenie, że jest wykonane zgodnie z umową, obowiązującymi przepisami techniczno-budowlanymi, normami i wytycznymi, i że zostało wykonane w stanie kompletnym z punktu widzenia celu, któremu ma służyć.
5. **Wykonawca** zobowiązany jest do uzyskania wszystkich niezbędnych opinii, uzgodnień i sprawdzeń rozwiązań projektowych w zakresie wynikającym z przepisów. Uzyskane uzgodnienia wymagają akceptacji **Zamawiającego**.

§ 3

1. **Zamawiający** przekaże wynagrodzenie na rzecz **Wykonawcy** na konto Nr w terminie 30 dni od daty wpłynięcia faktury z załączonym protokołem odbioru ostatecznego wykonanego **Opracowania**.
2. Strony ustaliły że datą zapłaty wynagrodzenia jest dzień obciążenia rachunku zamawiającego.

§ 4

1. **Wykonawca** wyznacza: do kierowania pracami stanowiącymi przedmiot Umowy.
2. **Zamawiający** wyznacza: p. jako koordynatora prac w zakresie realizacji obowiązków umownych.
3. Odbioru **Opracowania** przez podpisanie protokółów odbioru ostatecznego dokonają przedstawiciele **Zamawiającego** wymienieni w ust. 1 i 2 w okresie 28 dni od dnia otrzymania od **Wykonawcy** kompletu prac stanowiących przedmiot umowy.

§ 5

1. **Wykonawca** zobowiązany jest w okresie od dnia podpisania Umowy do dnia upływu okresu gwarancji do utrzymania ciągłości zawartej umowy ubezpieczenia od odpowiedzialności cywilnej (w tym do zapłacenia wszystkich należnych składek). Ubezpieczenie powinno obejmować odpowiedzialność cywilną wynikającą z działalności zawodowej.
2. Wszelkie konsekwencje błędów projektowych zawinionych przez **Wykonawcę** w tym również finansowe, ponosi **Wykonawca** także na etapie realizacji robót.

§ 6

1. Okres gwarancji dla prac objętych umową ustala się na **24 miesiące** od daty odbioru ostatecznego. Za datę odbioru ostatecznego będzie uważany dzień podpisania protokołu odbioru.
2. Przez "odbior ostateczny" należy rozumieć odbiór polegający na ocenie ilości i jakości całości wykonanych prac objętych Umową oraz ostatecznym rozliczeniu zgodnie z postanowieniami warunków umowy.
3. W okresie gwarancyjnym **Wykonawca** jest zobowiązany w ustalonym przez **Zamawiającego** terminie do nieodpłatnego usunięcia wad zaistniałych w **Opracowaniu** zgłoszonych przez **Zamawiającego** na piśmie.
4. Niezależnie od gwarancji **Wykonawca** ponosi odpowiedzialność z tytułu rękojmi za wady fizyczne i prawne przedmiotu umowy.

§ 7

1. Za niewykonanie lub nienależyte wykonanie **Opracowania Wykonawca** zobowiązany jest do zapłacenia kar umownych **Zamawiającemu** z tytułu:
 - 1) opóźnień w wykonaniu **Opracowania** - w wysokości 0,05% wynagrodzenia umownego brutto za każdy dzień opóźnienia;
 - 2) opóźnień w usunięciu wad w wykonanym **Opracowaniu** - w wysokości 0,05% wynagrodzenia umownego brutto za każdy dzień opóźnienia, licząc od ustalonego przez strony terminu na usunięcie wad;
 - 3) odstąpienia od umowy przez **Wykonawcę** z przyczyn zależnych od **Wykonawcy** w wysokości 20% wynagrodzenia umownego brutto.
2. **Zamawiający** zobowiązany jest do zapłacenia kary umownej **Wykonawcy** z tytułu odstąpienia od umowy z przyczyn zależnych od **Zamawiającego** w wysokości 10% wynagrodzenia umownego brutto.
3. Ponadto **Zamawiający** zapłaci należne wynagrodzenie wynikające z zaawansowania prac objętych umową na dzień przerwania tych prac.
4. Strony zastrzegają sobie prawo dochodzenia odszkodowania uzupełniającego do wysokości rzeczywiście poniesionej szkody.

§ 8

1. **Wykonawca** skieruje do wykonania **Opracowania** personel wskazany w ofercie **Wykonawcy**. Zmiana którejkolwiek z osób w trakcie realizacji umowy musi być uzasadniona przez Wykonawcę na piśmie i zaakceptowana przez **Zamawiającego**.
2. Niedopuszczalne jest powierzenie realizacji innych części zamówienia podwykonawcom, niż wskazane ofercie.

§ 9

3. **Wykonawca** odpowiada za działania i zaniechania osób, za których pomocą zobowiązanie wykonuje, jak również osób, którym wykonanie zobowiązania powierza, jak za własne działanie lub zaniechanie.
4. **Wykonawca** odpowiada za zmianę rozwiązań przyjętych w **Opracowaniu** przed jego ostatecznym zatwierdzeniem i za wynikające z tego zmiany kosztów.

§ 10

1. Wraz z odbiorem **opracowań** projektowych **Zamawiający** przejmuje autorskie prawa majątkowe do **opracowań** projektowych wykonanych w ramach Umowy.
2. W ramach przejętych praw majątkowych **Zamawiający** będzie mógł bez zgody **Wykonawcy** i bez dodatkowego wynagrodzenia na rzecz **Wykonawcy** oraz bez żadnych ograniczeń czasowych i ilościowych:
 - a) użytkować **opracowania** projektowe na własny użytek i użytek jednostek podległych, dla potrzeb ustawowych i statutowych zadań Generalnej Dyrekcji Dróg Krajowych i Autostrad, w tym w szczególności przekazać **opracowania** projektowe lub ich dowolną część, także ich kopie:
 - innym wykonawcom jako podstawę lub materiał wyjściowy do wykonania innych **opracowań** projektowych,
 - wykonawcom biorącym udział w postępowaniu o udzielenie zamówień publicznych, jako część specyfikacji istotnych warunków zamówienia,
 - innym wykonawcom jako podstawę dla wykonania lub nadzorowania robót budowlanych,
 - stronom trzecim biorącym udział w procesie inwestycyjnym,
 - b) wykorzystywać **opracowania** projektowe lub ich dowolną część do prezentacji,
 - c) wprowadzać **opracowania** projektowe lub ich części do pamięci komputera na dowolnej liczbie własnych stanowisk komputerowych i stanowisk komputerowych innych komórek i jednostek terenowych,
 - d) zwielokrotniać **opracowania** projektowe lub ich części dowolną techniką,
3. **Zamawiający** nie może zbywać **opracowań** projektowych ani ich dowolnych części oraz nie może usuwać oznaczeń określających autora.

§ 11

Zmiana treści umowy jest możliwa tylko z zachowaniem zasad wynikających z ustawy Prawo zamówień publicznych.

§ 12

W sprawach nie uregulowanych niniejszą umową będą miały zastosowanie przepisy Kodeksu Cywilnego oraz ustawy Prawo zamówień publicznych.

§ 13

Integralnymi składnikami niniejszej umowy są następujące dokumenty:

- a. Specyfikacja istotnych warunków zamówienia.
- b. oferta Wykonawcy,

§ 14

Umowę niniejszą sporządzono w 4 egzemplarzach, po dwa dla każdej stron.

ZAMAWIAJĄCY

WYKONAWCA

.....

.....

.....

.....

FORMULARZ WYCENA OPRACOWANIA

**WYCENA OPRACOWANIA
DOKUMENTACJI PROJEKTOWEJ**

*„Projektu budowy kładki dla pieszych nad drogą nr S7 w km 414+714,33 wraz z ciągiem pieszym do ulicy
Worowskiej w m. Grójec”.*

Nazwa opracowania	Cena
Projekt budowlany	
Projekt wykonawczy	
Dokumentacja przetargowa	
Wartość netto	
VAT 22%	
Wartość brutto	

.....
(podpis i pieczęć Wykonawcy/Pełnomocnika)

OPIS PRZEDMIOTU ZAMÓWIENIA

OPIS PRZEDMIOTU ZAMÓWIENIA

„Projekt budowy kładki dla pieszych nad drogą nr S7 w km 414+714,33 wraz z ciągiem pieszym do ulicy Worowskiej w m. Grójec”.

1. Dotychczasowe opracowania

- 1.1. „Aktualizacja koncepcji programowej dostosowania drogi krajowej nr 7 do parametrów drogi ekspresowej na odcinku Grójec – Jedlińsk (łącznie z obejściem Grójca)” – Dromex Warszawa 2001 dostępna w Oddziale w Warszawie ul. Mińska 25 pok. 803.
- 1.2. Projekt budowlany i wykonawczy „Przebudowy drogi krajowej Nr 7 do parametrów drogi ekspresowej na odcinku obwodnicy Grójca od km 410+260 do km 418+546 długości 8,286 km wraz z dokumentami przetargowymi opracowanymi wg wymogów Funduszu EBI” dostępny w Oddziale w Warszawie ul. Mińska 25 pok. 805.

2. Cel opracowania

Podstawowym celem zamówienia jest opracowanie dokumentacji projektowej, która posłuży do wybudowania kładki dla pieszych nad drogą nr S7 w km 414+714,33 wraz z ciągiem pieszym do ulicy Worowskiej w m. Grójec.

3. Stan istniejący

Zgodny z projektem budowlanym i wykonawczym „Przebudowy drogi krajowej Nr 7 do parametrów drogi ekspresowej na odcinku obwodnicy Grójca od km 410+260 do km 418+546 długości 8,286 km wraz z dokumentami przetargowymi opracowanymi wg wymogów Funduszu EBI”. Zadanie wykonywane na podstawie tego projektu znajduje się w fazie realizacji.

4. Stan projektowany

W ramach opracowania należy zaprojektować kładkę dla pieszych nad drogą nr S7 w km 414+714,33 wraz z ciągiem pieszym do ulicy Worowskiej w m. Grójec, w koordynacji z rozwiązaniami zawartymi w projekcie, o którym mowa w p. 3.

Obszar, na którym należy zlokalizować kładkę i ciąg pieszy pokazano na planie orientacyjnym stanowiącym ZAŁĄCZNIK NR 1 do opisu przedmiotu zamówienia.

4.1. Obiekty inżynierskie

Nośność obiektu inżynierskiego objętego zamówieniem musi odpowiadać klasie obciążeń określonej w *Rozporządzeniu Ministra Transportu i Gospodarki Morskiej z dnia 30 maja 2000 r. w sprawie warunków technicznych, jakim powinny odpowiadać drogowe obiekty inżynierskie i ich usytuowanie*.

4.2. Zakres opracowania części drogowej

W zakresie części drogowej należy wykonać chodnik na odcinku od drogi lokalnej po stronie zachodniej trasy ekspresowej do ulicy Worowskiej wzdłuż realizowanej łącznicy zgodnie z załącznikiem nr 1.

4.3. Urządzenia infrastruktury technicznej

W dokumentacji należy ująć budowę niezbędnych urządzeń infrastruktury technicznej związanej z drogą oraz przebudowę urządzeń infrastruktury technicznej kolidujących z projektowaną inwestycją. Wykonawca uzyska niezbędne warunki techniczne budowy / przebudowy urządzeń oraz uzgodni projekty tych urządzeń z właściwymi zarządcami sieci.

4.4. Urządzenia ochrony środowiska

W dokumentacji w razie potrzeby należy ująć budowę niezbędnych urządzeń ochrony środowiska.

4.5. Kolizje z elementami zagospodarowania terenu

W dokumentacji należy ująć rozbiórkę, budowę bądź przebudowę elementów zagospodarowania terenu kolidujących z projektowaną drogą, a także wycinkę drzew.

4. Skład dokumentacji

W ramach zleconej dokumentacji projektowej, uwzględniając Zarządzenie nr 30 Generalnego Dyrektora Dróg Krajowych i Autostrad z dnia 8 listopada 2005 r. w sprawie stadiów i składu dokumentacji projektowej dla dróg i mostów, należy opracować następujące stadia i elementy:

4.1 Projekt budowlany

4.2 Projekt wykonawczy

4.3 Dokumentację przetargową

a także uzyskać z upoważnienia Zamawiającego **ostateczne decyzje**:

- **niezbędne decyzje administracyjne wymagane przed złożeniem wniosku o pozwolenie na budowę,**
- **decyzję o pozwoleniu na budowę.**

5. Zawartość opracowań objętych zamówieniem

5.1. Stadium projektu budowlanego

Stadium projektu budowlanego należy wykonać zgodnie z wymogami zawartymi w ZAŁĄCZNIKACH nr 2,3,4,5, do niniejszego opisu przedmiotu zamówienia.

Podstawowe cele opracowania stadium projektu budowlanego (PB)

Projekt budowlany (PB) – są to opracowania projektowe o charakterze szczegółowym, które w zależności od potrzeb służą:

- ostatecznemu uściśleniu wszystkich elementów planowanego zadania inwestycyjnego,
- uzyskaniu decyzji o pozwoleniu na budowę zgodnie z wymaganiami ustawy z *dnia 7 lipca 1994 roku Prawo budowlane*,
- przygotowaniu projektów wykonawczych (PW) i dokumentacji przetargowej (DP).

PB wykonany powinien być **dla wybranego wariantu** tras drogowych i **wybranego wariantu** konstrukcji obiektów budowlanych.

Ramowa zawartość stadium projektu budowlanego (PB)

- 1) Projekt budowlany:
 - Projekt zagospodarowania terenu (część opisowa i część rysunkowa)
 - Projekt architektoniczno-budowlany (opis techniczny i część rysunkowa)
- 2) Projekt rozbiórki obiektów budowlanych.
- 3) Projekt stałej organizacji ruchu
- 4) Mapa do celów projektowych (aktualizacja mapy opracowanej na poziomie PB Obwodnicy Grójca – opracowanie wymienione w pkt. 1.1)
- 5) Badania geologiczno-geotechniczne
- 6) Materiały projektowe do uzyskania opinii, uzgodnień i pozwoleń wymaganych przepisami szczególnymi – wraz z uzyskaniem tych opinii.
- 7) Informację dotyczącą bezpieczeństwa i ochrony zdrowia.

5.2. Stadium projektu wykonawczego

Stadium projektu wykonawczego należy wykonać zgodnie z wymogami zawartymi w ZAŁĄCZNIKACH nr 3 i 6 do niniejszego opisu przedmiotu zamówienia.

Podstawowe cele opracowania projektu wykonawczego (PW)

Projekt wykonawczy powinien uzupełnić i uszczegółowić projekt budowlany tak, aby była możliwość sporządzenia szczegółowego i ostatecznego przedmiaru robót, kosztorysu inwestorskiego, przygotowania oferty przez wykonawcę oraz realizacja robót.

Ramowa zawartość stadium projektu wykonawczego (PW)

Stadium projektu wykonawczego powinno zawierać m.in. następujące składniki obejmujące wszystkie planowane obiekty, instalacje i urządzenia:

- 1) Projekt wykonawczy obejmujący:
 - Wyciąg z Projektu budowlanego.
 - Materiały wraz z niezbędnymi uzupełnieniami, opiniami, uzgodnieniami i wymaganymi pozwoleniami istotnymi z punktu widzenia wykonawstwa.
 - Rysunki wykonawcze.
 - Projekt technologii robót. Opisy i rysunki dotyczące organizacji robót i technologii.
 - Opracowanie geodezyjne projektu zagospodarowania działki lub terenu.
- 2) Zasady organizacji ruchu na czas budowy wraz z projektami ewentualnych objazdów.
- 3) Specyfikacje Techniczne (ST).
- 4) Część przedmiarowa – kosztorysową (kosztorysy ślepy i inwestorski).

5.3. Dokumentacja przetargowa

Dokumentację przetargową należy wykonać zgodnie z wymogami zawartymi w ZAŁĄCZNIKU NR 7 do niniejszego opisu przedmiotu zamówienia.

Podstawowe cele opracowania dokumentacji przetargowej (DP)

Dokumentacja przetargowa jest to opracowanie, które stanowić będzie dla Zamawiającego Specyfikację Istotnych Warunków Zamówienia na wykonanie robót budowlanych łącznie z ich późniejszym rozliczeniem i odebraniem. Wykonawca opracuje Tomy I – III dokumentacji przetargowej.

Ramowa zawartość dokumentacji przetargowej (DP)

- 1) Tom III – Dokumentacja projektowa

- 2) Tom IV – Specyfikacje techniczne
- 3) Tom V - Kosztorys ślepy

6. Wymagania dotyczące wykonania opracowań objętych zamówieniem:

7.1. Przepisy i warunki dotyczące realizacji przedmiotu zamówienia

7.1.1. Przy opracowywaniu dokumentacji należy przyjąć zasady i warunki podane w *Ustawie z dnia 10 kwietnia 2003 roku o szczególnych zasadach przygotowania i realizacji inwestycji w zakresie dróg publicznych* (Dz. U. Nr 80 z dnia 10 maja 2003 r. poz. 721 z późniejszymi zmianami). Ponadto Wykonawca zobowiązany jest znać i stosować wszystkie przepisy, wytyczne i instrukcje związane z wykonaniem przedmiotu zamówienia, w brzmieniu obowiązującym w okresie obowiązywania umowy, a w szczególności przepisy, wytyczne i instrukcje wyszczególnione w p. 12 i 13.

7.1.2. Zakres i skład dokumentacji winien spełniać wymagania załącznika do Zarządzenia Nr 30 Generalnego Dyrektora Dróg Krajowych i Autostrad z dnia 8 listopada 2005 r. pt. „*Stadia i skład dokumentacji projektowej dla dróg i mostów w fazie przygotowań zadań*”, które zostały zawarte w załącznikach do niniejszego opisu przedmiotu zamówienia.

7.1.3. Przed złożeniem oferty Wykonawca zobowiązany jest dokładnie zapoznać się z będącymi w posiadaniu Zamawiającego dotychczasowymi opracowaniami oraz dokonać wizji lokalnej w terenie pod kątem zakresu opracowania objętego zamówieniem.

7.2. Wymagania dotyczące dokumentacji

7.2.1 Wykonawca zobowiązuje się do wykonania przedmiotu umowy z należytą starannością w sposób zgodny z obowiązującymi przepisami oraz zasadami współczesnej wiedzy technicznej.

7.2.2. Dokumentację projektową należy wykonać w nowym obowiązującym pikietażu dróg krajowych.

7.2.3. Wnioski z wystąpieniami o uzyskanie decyzji administracyjnych oraz materiały projektowe i inne opracowania z tym związane powinny uzyskać akceptację Zamawiającego. Kopie wniosków, jak również pozostałej korespondencji prowadzonej w imieniu GDDKiA, wraz z załącznikami, powinny być przekazywane do GDDKiA Oddział w Warszawie. Decyzje powinny być natychmiast przekazywane do tut. Oddziału, w celu umożliwienia uczestniczenia w postępowaniu administracyjnym.

7.2.4. Projekty dotyczące budowy/ przebudowy urządzeń infrastruktury związanej i niezwiązanej z drogą (gazowych, energetycznych, telekomunikacyjnych, wodociągowych, kanalizacyjnych) muszą bezwzględnie zawierać **aktualne** warunki techniczne budowy lub przebudowy (usunięcia kolizji). Wykonawca jest odpowiedzialny za aktualizację warunków dotyczących odpowiednich branż. Warunki techniczne oraz uzgodnienia branżowe (właścicieli/zarządców sieci lub urządzeń muszą być ważne do daty ostateczności decyzji o pozwoleniu na budowę. Ww. warunki i uzgodnienia stanowią integralną część projektów branżowych.

7.2.5. Wykonana dokumentacja będzie wzajemnie skoordynowana technicznie i kompletna z punktu widzenia celu, któremu ma służyć. Zawierać będzie wymagane potwierdzenia sprawdzeń rozwiązań projektowych w zakresie wynikającym z przepisów, wymagane opinie, uzgodnienia, zgody i pozwolenia w zakresie wynikającym z przepisów, a także spis opracowań i dokumentacji składających się na komplet przedmiotu zamówienia. Posiadać będzie oświadczenie Wykonawcy, podpisane przez projektantów odpowiedzialnych za spełnienie tych wymagań, że została wykonana zgodnie z umową, obowiązującymi przepisami i w stanie kompletnym z punktu widzenia celu, któremu ma służyć.

7.2.6. Wykonawca dołączy do projektu budowlanego komplet kopii wymaganych przepisami ustawy Prawo budowlane uprawnień projektantów i sprawdzających oraz zaświadczeń z właściwej Izby Inżynierów Budownictwa. Zaświadczenia muszą być aktualne do daty ostateczności decyzji o pozwoleniu na budowę.

7.2.7. Wszelkie kopie dokumentów zamieszczonych w dokumentacji projektowej będą poświadczone przez Wykonawcę za zgodność z oryginałem.

7.2.8. Wykonawca wykona opracowania projektowe w szacie graficznej, która spełnia następujące wymagania:

- zapewnia czytelność, przejrzystość i jednoznaczność treści,
- część opisowa i obliczeniowa powinna być pisana na komputerze,
- jest zgodna z wymaganiami odpowiednich przepisów, norm i wytycznych,
- format arkuszy rysunkowych będzie ograniczony do niezbędnego minimum,
- całość dokumentacji będzie oprawiona twardą oprawą, na odwrocie której będzie spis treści,
- część rysunkowa będzie wykonana przejrzysto i czytelnie,
- rysunki będą wykonane wg zasad rysunku technicznego,
- każdy rysunek powinien być opatrzony metryką, podobnie jak strony tytułowe i okładki poszczególnych części składowych opracowania projektowego.

7.2.9. Do kompletu dokumentacji zostanie dołączony Tom CD lub DVD (z odpowiednią liczbą płyt) z zapisem elektronicznym części opisowej i rysunkowej projektu z wyszczególnieniem w postaci papierowej, zawartości poszczególnych płyt. Opis należy sporządzić za pomocą edytora tekstów kompatybilnego z MS Word 2000. Podstawowe obliczenia i zestawienia powinny być sporządzone za pomocą arkusza kalkulacyjnego kompatybilnego z MS Excel 2000, zaś część rysunkowa w formacie elektronicznym czytany przez program AutoCAD 2000. Całość opracowania powinna zostać przekonwertowana i zapisana w postaci plików o niezmiennym formacie np: zalecane PDF programu Acrobat Reader lub jako dopuszczalne JPG [dla opisów] i DWF [dla rysunków]. Jednocześnie na każdej z płyt należy umieścić programy umożliwiające przeglądanie i drukowanie wyżej wymienionych formatów.

7.2.10. Wykonawca będzie stosował metody wykonywania pomiarów i badań przy inwentaryzacjach oraz metody obliczeń i oprogramowanie komputerowe przy ocenach stanu technicznego i pracach projektowych zgodne z wymaganiami umowy, przepisów i polskich norm. Oprogramowanie komputerowe powinno posiadać wymagane prawem licencje na użytkowanie. Zakres posiadanej licencji na użytkowanie programów komputerowych musi być zgodny z zakresem i sposobem wykorzystania oprogramowania przewidzianym przez Wykonawcę do wykonania opracowań projektowych.

7.3. Współpraca Wykonawcy z Zamawiającym

7.3.1. Wykonawca będzie wspierał Zamawiającego w postępowaniu administracyjnym w celu uzyskania decyzji o ustaleniu lokalizacji drogi od właściwego terenowo Wojewody, jak też w przypadku prowadzenia postępowania odwoławczego w II instancji. W tym celu Wykonawca przygotuje niezbędne korekty i uzupełnienia w zakresie wymaganym przez właściwe organy.

7.3.2. Wykonawca będzie współpracował z Zamawiającym przy prowadzeniu konsultacji społecznych w zakresie przygotowania materiałów informacyjnych i doradztwa merytorycznego.

7.3.3. Wykonawca będzie reprezentował Zamawiającego w kontaktach z władzami lokalnymi wszystkich szczebli w zakresie wynikającym z realizacji przedmiotu umowy.

7.3.4. Wykonawca będzie współpracował, w zakresie niezbędnym do wykonania dokumentacji, z innymi Wykonawcami działającymi na zlecenie Zamawiającego.

7.3.5 Wykonawca będzie związany umową z Zamawiającym do czasu przekazania kompletnej dokumentacji objętej umową, uzyskania ostatecznych decyzji objętych umową.

7.3.6 Wykonawca zobowiązuje się do zapewnienia poufności wszystkich informacji uzyskanych od Zamawiającego w związku z realizacją niniejszego zamówienia.

7.3.7 Strony umowy będą współpracować w sprawach merytorycznych i formalnych które wystąpią w trakcie realizacji zamówienia. W tym celu Strony wyznaczą swoich stałych przedstawicieli.

7.4. Wynagrodzenie Wykonawcy

7.4.1. Koszty pozyskania aktualnych podkładów geodezyjnych, ich aktualizacji, badań geologiczno – geotechnicznych, badań dodatkowych i ekspertyz należy uwzględnić w ofercie.

7.4.2. Wynagrodzenie Wykonawcy z wykonanie przedmiotu umowy jest wynagrodzeniem ryczałtowym niezmiennym przez cały okres realizacji zamówienia niezależnie od przyjętych rozwiązań projektowych. Ryzyko związane z opracowaniem przedmiotu umowy wynikające z wszelkich uzgodnień w trakcie realizacji umowy ponosi Wykonawca i nie może to być podstawą do żądania zmiany wynagrodzenia.

W szczególności Zamawiający nie przewiduje zwiększenia wynagrodzenia Wykonawcy z tytułu ewentualnego wystąpienia w trakcie trwania wykonywania zamówienia zwiększonych nakładów pracy na skutek:

- wprowadzenia zmian w trakcie wykonywania zamówienia w stosunku do zatwierdzonych dokumentów stanowiących podstawę do realizacji zamówienia – dokumentacji wymienionej w pkt. 1.
- zmiany przepisów Ustawy z dnia 10 kwietnia 2003 roku o szczególnych zasadach przygotowania i realizacji inwestycji w zakresie dróg publicznych” (Dz. U. Nr 80 z dnia 10 maja 2003 r. poz. 721 z późniejszymi zmianami).
- zmian warunków technicznych przebudowy/budowy urządzeń infrastruktury (gazowych, energetycznych, telekomunikacyjnych, wodociągowych, kanalizacyjnych) w trakcie realizacji zamówienia i do czasu ostateczności decyzji o pozwoleniu na budowę.

Zamawiający nie będzie uwzględniał roszczeń finansowych Wykonawcy z tego tytułu. Wprowadzanie ww. zmian (w tym robót dodatkowych i nieprzewidzianych) stanowi ryzyko Wykonawcy, które powinno być uwzględnione w ofercie.

7.4.3. Wysokość wynagrodzenia Wykonawcy z wykonanie przedmiotu umowy nie podlega waloryzacji z tytułu inflacji.

7.4.4. Zamawiający zastrzega sobie możliwość rezygnacji z wykonania dowolnego elementu dokumentacji (lub jego części) z wymienionych w p. 5 oraz dokonania zmniejszenia wartości przedmiotu zamówienia o wartość tego elementu wskazaną w wypełnionym Kosztorysie Ofertowym – Wycenie Opracowania, a dla części elementu – ustaloną proporcjonalnie na podstawie wartości tego elementu wskazanej w wypełnionym Kosztorysie Ofertowym – Wycenie Opracowania.

7.5. Kontrola wykonania pracy i jej odbiór

7.5.1 Dokumentacja w trakcie opracowywania oraz przed odebraniem powinna być przedstawiana na Radach Technicznych, na posiedzeniu ZOPI (Zespołu Oceny Przedsięwzięć Inwestycyjnych) i KOD (Komisji Odbioru Dokumentacji) w siedzibie Zamawiającego.

7.5.2. Koncepcja programowa powinna być przedstawiona na posiedzeniu KOPI (Komisji Oceny Przedsięwzięć Inwestycyjnych) celem zatwierdzenia przez Generalnego Dyrektora Dróg Krajowych i Autostrad.

7.5.3. Wykonawca zobowiązany jest do uzyskania wszystkich niezbędnych opinii, uzgodnień i sprawdzeń projektu po akceptacji Inwestora i przekazaniu przez niego odpowiednich pełnomocnictw.

7.5.4. Wykonawca zobowiązany jest do uzyskania stosownych akceptacji nw. Wydziałów GDDKiA Oddziału w Warszawie.

- Dokumentację obiektów inżynierskich należy uzgodnić z Wydziałem Mostów.
- Konstrukcję nawierzchni należy uzgodnić z Zespołem Technologii w Wydziale Dokumentacji.
- Dokumentację przetargową należy uzgodnić z Wydziałem Realizacji.

7.5.5. Powołana przez Zamawiającego Komisja Odbioru Dokumentacji dokona odbioru ostatecznego dokumentacji wchodzącej w zakres zamówienia. Z posiedzenia KOD zostanie sporządzony protokół komisyjnego odbioru.

Zakres ewentualnych poprawek i uzupełnień w dokumentacji będącej przedmiotem komisyjnego odbioru wraz z terminem ich wykonania przez Wykonawcę określone zostaną w protokole komisyjnego odbioru.

Po dokonaniu przez Wykonawcę ww. poprawek i uzupełnień w dokumentacji zostanie sporządzony **protokół odbioru ostatecznego** zamówienia, który stanowi podstawę do wystawienia faktury końcowej przez Wykonawcę.

Za datę odbioru ostatecznego uważa się datę dokonania poprawek i uzupełnień, o których mowa wyżej.

7.5.4. Wszystkie wady, które zostaną ujawnione w ciągu dwóch lat od daty odbioru przedmiotu zamówienia, będą usunięte przez Wykonawcę na jego koszt, lub po uprzednim pisemnym bezskutecznym wezwaniu Wykonawcy do ich usunięcia – przez Zamawiającego na koszt Wykonawcy.

7.6. Rozliczenie należności

7.6.1. Rozliczenie należności za wykonanie przedmiotu zamówienia będzie następować po wykonaniu zakresu prac przewidzianych dla poszczególnych etapów dokumentacji, w sposób określony w p. 10.

7.6.2. Należności będą płatne na podstawie protokołów zdawczo – odbiorczych (odbioru częściowego) oraz na podstawie protokołu odbioru ostatecznego, w terminie do 28 dni od otrzymania faktury od Wykonawcy.

7.6.3. W przypadku stwierdzenia błędów lub braków w dokumentacji będącej przedmiotem odbioru, Zamawiający może dokonać zapłaty za dokumentację przed wykonaniem poprawek i uzupełnień lub złożeniem wyjaśnień przez Wykonawcę, jednak w kwocie nie wyższej niż 80% należności za etap dokumentacji będącej przedmiotem odbioru.

7.6.4. Datą zapłaty wynagrodzenia jest data złożenia w banku polecenia przelewu przez Zamawiającego.

7.7. Gwarancja i rękojmia

7.7.1. Wykonawca ponosi pełną i nieograniczoną odpowiedzialność za wszelkie wady prawne i konsekwencje istnienia tych wad ujawnione, lub mogące się ujawnić w przyszłości.

7.7.2. Wykonawca udzieli gwarancji na wykonany i przekazany przedmiot umowy w piśmie, które dołączy do protokołu odbioru ostatecznego.

7.7.3. Okres gwarancji wynosi dwa lata i liczy się od daty odbioru ostatecznego.

7.7.4. Niezależnie od gwarancji Wykonawca ponosi odpowiedzialność z tytułu rękojmi za wady fizyczne i prawne przedmiotu umowy.

7.8. Prawa autorskie

7.8.1. Zamawiający zastrzega sobie prawo do używania i sporządzania kopii elementów dokumentacji, zarówno w wersji tradycyjnej jak i elektronicznej, dla celów procedury przetargowej, bez uzyskiwania zezwolenia Wykonawcy na sporządzanie kopii do takiego użytku, przy zachowaniu praw autorskich przez Wykonawcę.

7.8.2. Z dniem zapłaty wynagrodzenia Wykonawca przenosi na Zamawiającego autorskie prawa majątkowe do opracowanej dokumentacji.

7.8.3. Przeniesienie autorskich praw majątkowych następuje w ramach wynagrodzenia Wykonawcy, na czas nieokreślony, i obejmuje następujące pola eksploatacji:

- a) użytkowanie dzieła na własny użytek i użytek jednostek podległych i współpracujących z Zamawiającym bez ograniczeń w czasie,
- b) zwielokrotnianie dzieła dowolną techniką i w dowolnej ilości,
- c) wprowadzanie dzieła do pamięci komputera na dowolnej liczbie stanowisk komputerowych,
- d) samodzielne lub z udziałem osób trzecich dokonywanie dalszych opracowań i przekształceń dzieła,
- e) wykorzystywanie dzieła bez jakichkolwiek ograniczeń przy udzielaniu zamówień związanych z realizacją inwestycji na podstawie dzieła,
- f) udostępnianie dzieła osobom trzecim.

7.8.4. Wraz z przekazaniem autorskich praw majątkowych Wykonawca przenosi na Zamawiającego własność wykonanej dokumentacji.

7.8.5. Wykonawca ceduje na Zamawiającego prawo wyłącznego zezwalania na wykonywanie zależnego prawa autorskiego w rozumieniu przepisów ustawy z dnia 4.02.1994 r. o prawie autorskim i prawach pokrewnych (tekst jednolity Dz. U. z 2006 r. Nr 90 poz. 631)

7.8.6. Wykonana w ramach niniejszego zamówienia dokumentacja stanowić będzie wyłączną własność Zamawiającego.

8. Dokumentację należy opracować w nw. liczbie egzemplarzy:

- projekt budowlany – 5 egzemplarzy wersji papierowej i elektronicznej
- projekt wykonawczy – 5 egzemplarzy wersji papierowej i elektronicznej
- dokumentacja przetargowa – 5 egzemplarzy wersji papierowej i elektronicznej (w przypadku większej liczby oferentów Wykonawca wykona dodatkowe egzemplarze w ramach ceny ofertowej)

9. Terminy opracowania.

- **Projekt budowlany wraz ze złożeniem**
należycie przygotowanego wniosku o pozwolenie na budowę - **31.05.2008**
- **Projekt wykonawczy i dokumentacja przetargowa** - **15.08.2008**
- **Uzyskanie ostatecznej decyzji o pozwoleniu na budowę** - **15.08.2008**
- **Ostateczny termin realizacji zamówienia** - **15.08.2008**

10. Płatności

Zamawiający przewiduje następujący sposób dokonywania płatności:

10.1. Projekt budowlany

- 80 % należności Wykonawcy za ten element po złożeniu kompletnego wniosku o pozwolenie na budowę do Wojewody Mazowieckiego
- 20 % należności Wykonawcy za ten element po uzyskaniu ostatecznej decyzji o pozwoleniu na budowę

10.2. Projekt wykonawczy

- 80 % należności Wykonawcy za ten element po odbiorze bez uwag
- 20 % należności Wykonawcy za ten element po rozstrzygnięciu przetargu lub uzgodnieniu materiałów przetargowych przez Centralę GDDKiA lub Oddział w Warszawie

10.3. Dokumentacja przetargowa

- 80 % należności Wykonawcy za ten element po odbiorze bez uwag
- 20 % należności Wykonawcy za ten element po rozstrzygnięciu przetargu lub uzgodnieniu materiałów przetargowych przez Centralę GDDKiA lub Oddział w Warszawie

11. Spis załączników.

- 1) ZAŁĄCZNIK NR 1 – plan sytuacyjny
- 2) ZAŁĄCZNIK NR 2 - wymagania dotyczące mapy do celów projektowych
- 3) ZAŁĄCZNIK NR 3 - wymagania dotyczące obiektów inżynierskich opracowany na podstawie Rozdziału 9 „*Stadia i skład dokumentacji projektowej dla dróg i mostów w fazie przygotowań zadań*”
- 4) ZAŁĄCZNIK NR 4 - wymagania dotyczące stadium projektu budowlanego opracowany na podstawie Rozdziału 6 „*Stadia i skład dokumentacji projektowej dla dróg i mostów w fazie przygotowań zadań*”
- 5) ZAŁĄCZNIK NR 5 - wymagania dotyczące operatu wodnoprawnego oraz dokumentacji geologicznej opracowany na podstawie Rozdziału 10 „*Stadia i skład dokumentacji projektowej dla dróg i mostów w fazie przygotowań zadań*”
- 6) ZAŁĄCZNIK NR 6 - wymagania dotyczące stadium projektu wykonawczego opracowany na podstawie Rozdziału 8 „*Stadia i skład dokumentacji projektowej dla dróg i mostów w fazie przygotowań zadań*”
- 7) ZAŁĄCZNIK NR 7 - wymagania dotyczące dokumentacji przetargowej opracowany na podstawie Rozdziału 8 „*Stadia i skład dokumentacji projektowej dla dróg i mostów w fazie przygotowań zadań*”

12. Przepisy związane

[1]

Wykonawca zobowiązany jest znać i stosować wszystkie przepisy związane z wykonaniem przedmiotu zamówienia, w brzmieniu obowiązującym w okresie obowiązywania umowy, a w szczególności niżej wymienione:

[1] Ustawa z dnia 7 lipca 1994 r. **Prawo budowlane** (tekst jednolity Dz. U. z 2006r. Nr 156 poz. 1118 z późniejszymi zmianami)

[1.1] Rozporządzenie Ministra Infrastruktury z dnia 3 lipca 2003 r. **w sprawie szczegółowego zakresu i formy projektu budowlanego** (Dz. U. Nr 120 poz. 1133)

[1.2] Rozporządzenie Ministra Transportu i Gospodarki Morskiej z dnia 2 marca 1999 r. **w sprawie warunków technicznych, jakim powinny odpowiadać drogi publiczne i ich usytuowanie** (Dz. U. Nr 43 poz. 430)

[1.3] Rozporządzenie Ministra Transportu i Gospodarki Morskiej z dnia 30 maja 2000 r. **w sprawie warunków technicznych, jakim powinny odpowiadać drogowe obiekty inżynierskie i ich usytuowanie** (Dz. U. Nr 63 poz. 735)

[1.4] Rozporządzenie Ministra Infrastruktury z dnia 23 czerwca 2003 r. **w sprawie informacji dotyczącej bezpieczeństwa i ochrony zdrowia oraz planu bezpieczeństwa i ochrony zdrowia** (Dz. U. Nr 120 poz. 1126)

[1.5] Rozporządzenie Ministra Spraw Wewnętrznych i Administracji z dnia 24 września 1998 r. **w sprawie ustalania geotechnicznych warunków posadawienia obiektów budowlanych** (Dz. U. Nr 126 poz. 839)

[1.6] Rozporządzenie Ministra Gospodarki Przestrzennej i Budownictwa z dnia 21 lutego 1995 r. **w sprawie rodzaju i zakresu opracowań geodezyjno – kartograficznych oraz czynności geodezyjnych obowiązujących w budownictwie** (Dz. U. Nr 25 poz. 133)

[1.7] Rozporządzenie Ministra Infrastruktury z dnia 12 kwietnia 2002 r. w sprawie **warunków technicznych, jakim powinny odpowiadać budynki i ich usytuowanie** (Dz. U. Nr 75, poz. 690 z późniejszymi zmianami).

[1.8] Rozporządzenie Ministra Infrastruktury z dnia 23 czerwca 2003 r. **w sprawie wzorów: wniosku o pozwolenie na budowę, oświadczenia o posiadanym prawie do dysponowania nieruchomością na cele budowlane i decyzji o pozwoleniu na budowę** (Dz. U. Nr 120, poz. 1127 z późniejszymi zmianami)

[2] Ustawa z dnia 10 kwietnia 2003 r. **o szczególnych zasadach przygotowania i realizacji inwestycji w zakresie dróg publicznych** (Dz. U. Nr 80 poz. 721 wraz z późniejszymi zmianami)

[3] Ustawa z dnia 21 marca 1985 r. **o drogach publicznych** (tekst jednolity Dz. U. z 2007 r. Nr 19, poz. 115 z późniejszymi zmianami)

[4] Ustawa z dnia 20 czerwca 1997 r. **Prawo o ruchu drogowym** (tekst jednolity Dz. U. z 2005 r. Nr 108 poz. 908, wraz z późniejszymi zmianami)

[4.1] Rozporządzenie Ministra Infrastruktury z dnia 23 września 2003 r. **w sprawie szczegółowych warunków zarządzania ruchem na drogach oraz wykonywania nadzoru nad tym zarządzaniem** (Dz. U. Nr 177 poz. 1729)

[4.2] Rozporządzenie Ministrów Infrastruktury oraz Spraw Wewnętrznych i Administracji z dnia 31 lipca 2002 r. **w sprawie znaków i sygnałów drogowych** (Dz. U. Nr 170 poz. 1393).

[4.3] Rozporządzenie Ministra Infrastruktury z dnia 3 lipca 2003 r. **w sprawie szczegółowych warunków technicznych dla znaków i sygnałów drogowych oraz urządzeń bezpieczeństwa ruchu drogowego i warunków ich umieszczania na drogach** (Dz. U. Nr 220 poz. 2181)

[5] Ustawa z dnia 27 kwietnia 2001 r. **Prawo ochrony środowiska** (tekst jednolity Dz. U. z 2008 r. Nr 25 poz. 150, wraz z późniejszymi zmianami)

[6] Ustawa z dnia 29 stycznia 2004 r. **Prawo zamówień publicznych** (tekst jednolity Dz. U. z 2007 r. Nr 223, poz. 1655)

[6.1] Rozporządzenie Ministra Infrastruktury z dnia 18 maja 2004 r. **w sprawie określenia metod i podstaw sporządzania kosztorysu inwestorskiego, obliczania planowanych kosztów prac**

projektowych oraz planowanych kosztów robót budowlanych określonych w programie funkcjonalno- użytkowym (Dz. U. Nr 130 poz. 1389)

[6.2] Rozporządzenie Ministra Infrastruktury z dnia 2 września 2004 r. *w sprawie szczegółowego zakresu i formy dokumentacji projektowej, specyfikacji technicznych wykonania i odbioru robót budowlanych oraz programu funkcjonalno – użytkowego* (Dz. U. Nr 202 poz. 2072 z późniejszymi zmianami)

[7] Ustawa z dnia 15 grudnia 2000 r. *o samorządach zawodowych architektów, inżynierów budownictwa oraz urbanistów* (Dz. U. z 2001 r. Nr 5 poz. 42 z późniejszymi zmianami)

[8] Ustawa z dnia 23 kwietnia 1964 r. *Kodeks cywilny* (Dz. U. z 1964 r. Nr 16 poz. 93 wraz z późniejszymi zmianami)

[9] Ustawa z dnia 17 listopada 1964 r. *Kodeks postępowania cywilnego* (Dz. U. z 1964 r. Nr 43 poz. 296 wraz z późniejszymi zmianami)

[10] Ustawa z dnia 14 czerwca 1960 r. *Kodeks postępowania administracyjnego* (jednolity tekst Dz. U. 2000 r. Nr 98 poz. 1071 z późniejszymi zmianami)

13. Wytyczne i instrukcje

Wykonawca zobowiązany jest znać i stosować wytyczne i instrukcje GDDKiA związane z wykonaniem przedmiotu zamówienia, w brzmieniu obowiązującym w okresie obowiązywania umowy, a w szczególności niżej wymienione:

[1] Załącznik do Zarządzenia Nr 30 Generalnego Dyrektora Dróg Krajowych i Autostrad z dnia 8 listopada 2005 r. pt. *Stadia i skład dokumentacji projektowej dla dróg i mostów w fazie przygotowań zadań*

[2] *Ogólne specyfikacje istotnych warunków zamówienia na prace projektowe dla dróg i mostów* GDDKiA Warszawa 2003, w tym:

[2.1] *P-30.20 Dokumentacja geodezyjno-kartograficzna związana z nabywaniem nieruchomości i z czasowym korzystaniem z nieruchomości (podziały nieruchomości)*

[3] *Ogólne specyfikacje techniczne obejmujące potrzeby drogownictwa w zakresie geodezji i kartografii oraz nabywania nieruchomości* GDDP Warszawa 1998, w tym:

[3.1] GG-00.00.00. – *Wymagania ogólne.*

[3.2] GG-00.11.01. – *Wykonanie mapy dla celów projektowania dróg.*

[3.3] GG-00.01.04. – *Pomiar odkształceń i przemieszczeń obiektów mostowych metodami geodezyjnymi.*

[3.4] GG-00.21.01. – *Opracowanie materiałów do wniosku o uzyskanie zgody na zmianę przeznaczenia gruntów rolnych i leśnych na cele nierolnicze i nieleśne*

[3.5] GG-00.21.02. – *Opracowanie materiałów do wniosku o wydanie decyzji na wyłączenie gruntów rolnych i leśnych z produkcji rolnej i leśnej*

[3.6] GG-00.21.03. – *Opracowanie dokumentacji geodezyjnej i kartograficznej związanej z nabywaniem nieruchomości pod pasy drogowe.*

[3.7] GG-00.21.04. – *Opracowanie dokumentacji geodezyjnej i kartograficznej związanej z uregulowaniem stanu prawnego gruntów zajętych pod pasy drogowe w latach ubiegłych.*

[3.8] GG-00.21.05. – *Opracowanie dokumentacji formalno-prawnej niezbędnej w celu nabywania nieruchomości pod pasy drogowe*

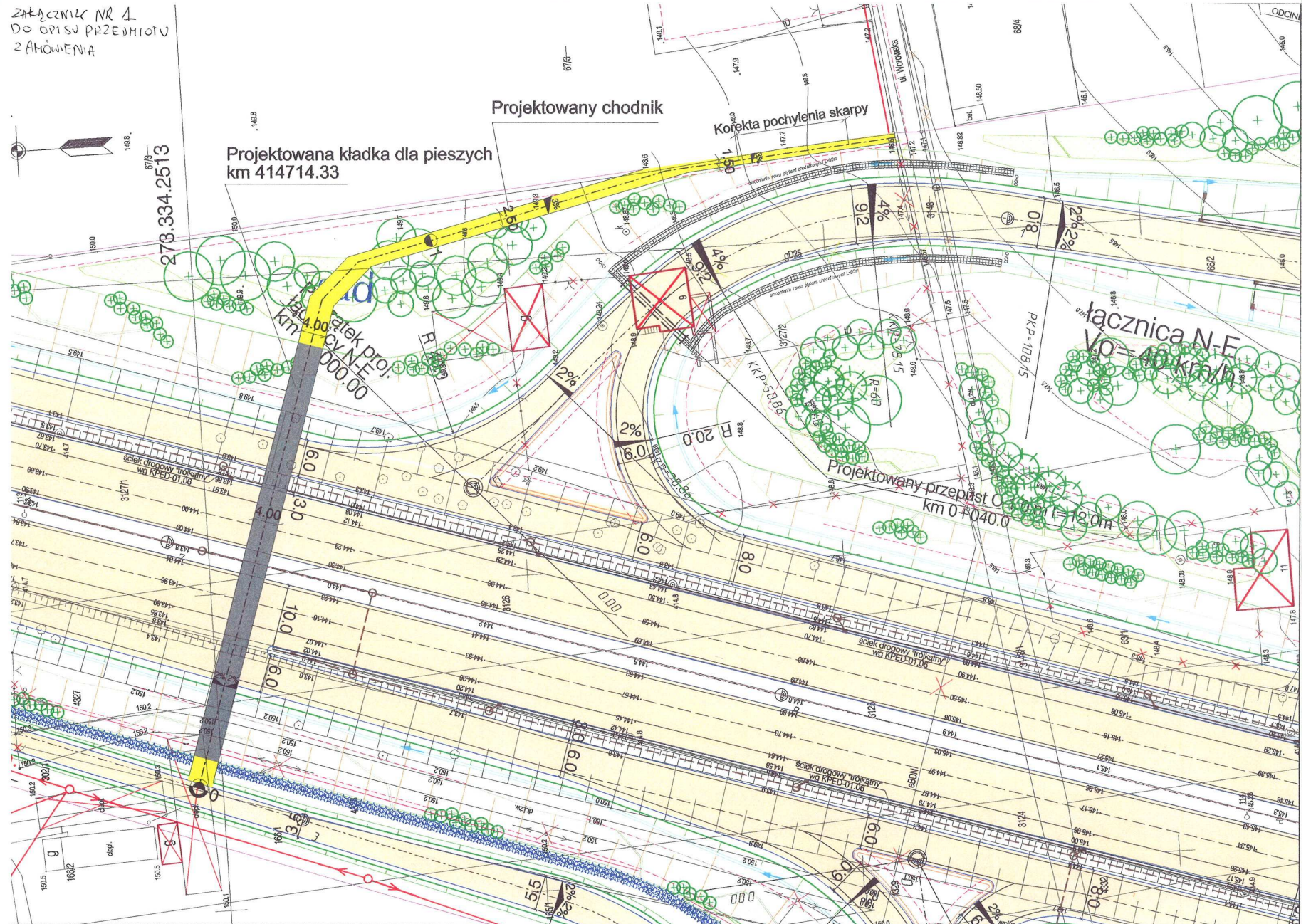
[4] Załącznik do Zarządzenia GDDP z 11.12.1998 r. - *Instrukcja badań podłoża gruntowego budowli drogowych i mostowych*

[5] *Wytyczne Instytucji Zarządzającej do wskaźników monitorowania dla projektów drogowych*, opracowane przez Konsorcjum Scott Wilson – ARUP - PM

- [6] **„Instrukcja oceny efektywności ekonomicznej przedsięwzięć drogowych i mostowych”** IBDiM, Warszawa, wprowadzona do stosowania na drogach krajowych i autostradach Zarządzeniem nr 64 Generalnego Dyrektora Dróg Krajowych i Autostrad z dnia 12 sierpnia 2002 r.
- [7] **„Instrukcję GDDKiA dla audytorów bezpieczeństwa ruchu drogowego”**, określona w załączniku nr 1 do Zarządzenia nr 12 Generalnego Dyrektora Dróg Krajowych i Autostrad z dnia 21 kwietnia 2004 r.,

**ZAŁĄCZNIK NR 1
DO
OPIS PRZEDMIOTU
ZAMÓWIENIA**

Załącznik nr 1
do opisu przedmiotu
zawieszenia



**ZAŁĄCZNIK NR 2
DO
OPIS PRZEDMIOTU
ZAMÓWIENIA**

ZAŁĄCZNIK NR 2
DO OPISU PRZEDMIOTU ZAMÓWIENIA

Wymagania dla mapy do celów projektowych

Mapa do celów projektowych powinna spełniać następujące warunki:

- 1) Mapa winna spełniać wymagania określone w Rozporządzeniu MGPIB z dnia 21.02.1995 r. w sprawie rodzaju i zakresu opracowań geodezyjno – kartograficznych oraz czynności geodezyjnych obowiązujących w budownictwie (Dz. U. z 1995 r. nr 24 poz 133).
- 2) Mapa winna być wykonana jako mapa numeryczna w skali 1:500 (wyjątkowo po uzgodnieniu z zamawiającym 1:1000).
- 3) Pomiary geodezyjne i przygotowanie mapy należy wykonać zgodnie z wytycznymi zawartymi w dokumentach : GG-00.00.00 „Wymagania ogólne” i GG-00.11.01 „Wykonanie mapy dla celów projektowania dróg” wydanymi przez Generalną Dyрекcję Dróg Publicznych.
- 4) Stosowane przy wykonaniu mapy technologie oraz instrumenty winny odpowiadać kryteriom technicznym przedstawionym w odpowiednich geodezyjnych instrukcjach technicznych wymienionych w ww. dokumentach.
- 5) Zasięg mapy winien obejmować pas terenu w granicach projektowanych linii rozgraniczających poszerzony z każdej strony o pas terenu szerokości minimum 30,0 m, a w miejscach występowania infrastruktury technicznej (z uwzględnieniem jej przebudowy) o odpowiednio szerszy pas terenu.
- 6) W zakresie treści wysokościowej mapa w raz z numerycznym modelem terenu winna być wykonana na podstawie nowego pomiaru.
- 7) Mapa winna spełniać następujące szczególne wymagania odnośnie istniejących i projektowanych sieci uzbrojenia technicznego terenu:
 - wywiady branżowe odnośnie lokalizacji przewodów sieci uzbrojenia muszą obejmować wszystkich potencjalnych użytkowników tych sieci, przy czym fakt przeprowadzenia tych wywiadów musi być udokumentowany,
 - urządzenia odkryte podczas prac polowych, co do których nie było informacji powinny być zinwentaryzowane, a wszystkie informacje dotyczące tych urządzeń powinny być uzyskane od ich właścicieli,
 - mapę należy uzgodnić w Powiatowych Zespołach Uzgodnień Dokumentacji Projektowej w odniesieniu do projektowanych sieci uzbrojenia terenu uzgodnionych dotychczas przez Starostę, przy czym stosowne dane graficzne oraz inne niezbędne informacje należy wprowadzić na mapę.
- 8) Mapa winna spełniać wymagania związane z przyjęciem do zasobu geodezyjnego i kartograficznego i zostać przyjętą do tego zasobu.
- 9) Skład dokumentacji związanej z opracowaniem mapy:
 - Sprawozdanie techniczne,
 - Dokumentacja z wywiadów branżowych i informacje uzyskane od właścicieli urządzeń obcych,

- Arkusze map w formacie „złożeniowym” A3 dla celów projektowania dróg w układzie wstęgowym tak utworzonym, aby poszczególne odcinki były optymalnie dostosowane do kształtu trasy. Na każdym arkuszu należy załączyć zastosowany podział na pojedyncze odcinki z oznakowaniem właściwego odcinka. Arkusze muszą mieć poświadczenie właściwego Ośrodka Dokumentacji Geodezyjnej i Kartograficznej oraz właściwego Zespołu Uzgodnień Dokumentacji Projektowej.

**ZAŁĄCZNIK NR 3
DO
OPIS PRZEDMIOTU
ZAMÓWIENIA**

ZAŁĄCZNIK NR 3

DO OPISU PRZEDMIOTU ZAMÓWIENIA

Opracowany na podstawie Rozdziału 9

Zarządzenia nr 30 Generalnego Dyrektora Dróg Krajowych i Autostrad z dnia 8.11.2005 r.
pt. „*Stadia i skład dokumentacji projektowej dla dróg i mostów w fazie przygotowań zadań*”

Dokumentacja projektowa obiektów inżynierskich

1. Obiekty inżynierskie w koncepcji programowej

1.1. Cel koncepcji programowej

Stadium KP powinno dostarczyć Zamawiającemu odpowiedni materiał do dokonania wyboru i podjęcia pewnych decyzji. Dla określonej trasy drogi należy sporządzić dokumentację obiektów inżynierskich w wariantach rozwiązań konstrukcyjnych i statycznych. W uzasadnionych przypadkach szczególnie dla niewielkich obiektów inżynierskich rozwiązania mogą być w jednym wariantcie.

Celem KP jest:

- uściślenie zakresu rzeczowego i finansowego realizacji obiektów,
- szczegółowe ustalenie konstrukcji obiektów budowlanych na podstawie analizy wariantów i/lub uściślenie głównych parametrów geometrii obiektów budowlanych, przebiegu osi tras dróg i granic zadania inwestycyjnego,
- podjęcie decyzji inwestorskiej w sprawie celowości i zakresu realizacji obiektów.

1.2. Materiały wyjściowe do projektowania

- Dotychczasowe opracowania wstępne oraz opracowania projektowe i inne materiały dostarczone przez Zamawiającego będące w jego posiadaniu w tym:
 - dane dotyczące stanu i konstrukcji istniejących drogowych obiektów inżynierskich,
 - opracowania (projekty, ekspertyzy, wyniki badań) dotyczące istniejących i/lub projektowanych obiektów inżynierskich,

1.3. Pomiary, badania, obliczenia i ekspertyzy

- badania geologiczne, badania geotechniczne i geotechniczne podłoża, geotechniczne warunki posadowienia obiektów budowlanych w tym ewentualnie warunki posadowiania obiektów na terenach szkód górniczych,
- badania obiektów istniejących w szczególności: konstrukcji nośnych, podpór i elementów wyposażenia, mające na celu określenie stanu technicznego obiektu (w tym określenie jego nośności) i zakresu remontu czy też przebudowy.

1.4. Szczegółowość opracowania obiektów w KP

Szczegółowo (ostatecznie):

- lokalizacja i rodzaje obiektów,
- schemat statyczny konstrukcji obiektu,
- parametry geometryczne przekroju ruchowego,
- wysokości i szerokości skrajni.,
- ważniejsze elementy geometrii poszczególnych składników konstrukcji obiektów (długości, rozpiętości, ważniejsze wymiary)
- Dość szczegółowo:
 - geometria w planie, przekroju podłużnym i przekroju poprzecznym obiektów,
 - konstrukcja obiektów: konstrukcja nośna, konstrukcja podpór,
 - sposób posadowienia podpór,
 - zakres rzeczowy remontu lub przebudowy obiektów,
 - światła mostów i przepustów,

- rodzaje materiałów, z których zbudowane będą elementy konstrukcyjne obiektów
- konstrukcja i materiały urządzeń zapewniających stateczność połączeń korpusów drogowych z obiektem i brzegami cieków wodnych obiektów stałych,
- lokalizacja i rodzaje wszystkich warstw nawierzchni obiektów,
- elementy wyposażenia technicznego,
- rodzaje odwodnień obiektów,
- lokalizacja, wymiary, potencjalne odbiorniki wód, szacunkowe wielkości odprowadzanych wód oraz inne elementy konstrukcyjne urządzeń odwodnieniowych obiektów.

Wstępnie:

- pozostałe.

Mosty i wiadukty przeznaczone do czasowego użytkowania na czas budowy w ciągach dróg objazdowych:

Dość szczegółowo określa się:

- lokalizację obiektu,
- parametry geometryczne przekroju poprzecznego,
- konstrukcję obiektu.

1.5. Część ogólna

Głównym celem części ogólnej jest ogólna prezentacja całej inwestycji, na podstawie rozwiązań szczegółowych zawartych w części technicznej. Stanowi ona podstawę do wykonania załącznika do wniosku o uwzględnienie inwestycji w planie resortowo-gospodarczym.

1.5.2. Projektowane obiekty inżynierskie

Dla każdego projektowanego obiektu lub grupy obiektów należy zamieścić krótki opis zawierający:

- nazwę, lokalizację, typ obiektu i rodzaj konstrukcji;
- funkcję i parametry użytkowe: kategorię i klasę drogi, parametry przekroju ruchowego, klasę obciążenia, skrajnie, sposób odwodnienia;

1.5.3. Obiekty istniejące

Dla każdego istniejącego obiektu przewidywanego do remontu, przebudowy bądź rozbiórki należy zamieścić opis jego stanu technicznego wynikający z przeprowadzonej ekspertyzy czy też przeglądu.

1.6. Część ekonomiczna

W Części ekonomicznej przedstawione mają być zestawienia wyników obliczeń związanych z kosztami, finansowaniem i uzasadnieniem ekonomicznym zadania inwestycyjnego.

- Ramowa zawartość i wymagania dla części ekonomicznej:
- 1) Koszty obiektów inżynierskich stanowiące część ZZK zadania inwestycyjnego
Koszty te obejmują koszty realizacji. Podstawą ich wykonania są m.in.: kosztorysy zamieszczone w części technicznej. Powinny one zawierać wszystkie koszty związane z przygotowaniem i realizacją zadania inwestycyjnego a w szczególności koszty: prac projektowych, nadzoru i obsługi inwestorskiej, robót budowlano-montażowych w rozbiciu na podstawowe asortymenty i rezerwy na roboty i koszty nieprzewidziane. W tym koszty związane z ewentualną budową mostów i/lub utrzymaniem dróg objazdowych oraz z rozbiórką obiektów istniejących.
Koszty te powinny być określone z wydzieleniem wszystkich wariantów planowanego zadania inwestycyjnego.
 - 2) Harmonogram realizacji i finansowania zadania inwestycyjnego
Harmonogram wykonywany jest w układzie miesięcznym, i obejmuje co najmniej następujące elementy składowe procesu inwestycyjnego: uzyskanie pozwolenia na budowę, ogłoszenie przetargu na wykonanie zadania inwestycyjnego i podpisanie umowy z wykonawcą robót, wykonanie robót budowlanych w poszczególnych etapach realizacyjnych, odbiór końcowy, rozliczenie końcowe zadania inwestycyjnego.

W harmonogramie należy także uwzględnić czas niezbędny na wykonanie odpowiednich czynności przez wszystkich uczestników procesu inwestycyjnego.

3) Analiza ekonomiczna realizacji obiektów inżynierskich dla wybranego wariantu trasy

W ramach opracowania wykonywana ma być analiza ekonomiczna porównawcza wszystkich planowanych wariantów budowy, przebudowy czy też remontów obiektów inżynierskich i zaproponowanie wyboru wariantu z uwzględnieniem istotnych kryteriów wyboru. Dla obiektów nowobudowanych istotnymi kryteriami będą w szczególności:

- koszty zadania inwestycyjnego,
- czas budowy,
- koszty utrzymania w przewidywanym czasie użytkowania obiektu.

Dla obiektów remontowanych i przebudowywanych należy określić trwałość rozwiązania w celu ustalenia kosztów ich utrzymania w czasie użytkowania obiektu. Istotnymi kryteriami będą w szczególności:

- koszty remontu lub przebudowy,
- czas remontu,
- koszty utrzymania w przewidzianym czasie użytkowania obiektu,
- koszty związane z budową i utrzymaniem objazdów oraz ich rozbiórką,
- oraz koszty społeczno-gospodarcze związane z utrudnieniami w ruchu.

Analiza ekonomiczna powinna zawierać m.in.:

- ogólny opis wariantów, których dotyczy analiza,
- metody oceny (krótka charakterystyka przyjętych metod oceny wraz z podaniem ew. źródeł uzyskania pełnych wersji),
- kryteria oceny wariantów (wykaz przyjętych kryteriów wraz z omówieniem zasad ich doboru, przyjętych wag i powodów ominięcia innych kryteriów),
- zestawienie końcowych wyników analizy dla każdego z założonych kryteriów i dla każdego wariantu,
- proponowany wariant najkorzystniejszy oraz uzasadnienie.

1.7. Część techniczna

Głównym celem jest określenie i uzgodnienie wszystkich obiektów budowlanych (głównie ich typu, rodzaju i konstrukcji). Ponadto Część techniczna stanowi podstawę do wykonania Części ogólnej. W Części technicznej powinny być przedstawione wszystkie warianty dotyczące obiektów budowlanych lub ich części.

Poniżej przedstawiono wymagania dla poszczególnych składników Części technicznej:

1.7.2. Inwentaryzacje

Inwentaryzacje na etapie KP są szczegółowe. Celem inwentaryzacji jest dostarczenie danych dla oceny stanu technicznego obiektów i dla wykonania kosztorysów. Inwentaryzacja dotyczy cech ilościowych, geometrycznych i materiałowych i może być wykonywana na podstawie materiałów archiwalnych, wizji i pomiarów terenowych.

Opracowanie inwentaryzacji, które ma być oddzielnie załączone do opracowania projektowego powinno zawierać m.in.:

- opis przedmiotu, celu i zakresu inwentaryzacji,
- opis wyników inwentaryzacji ilościowej i geometrycznej (tylko niezbędne uzupełnienie rysunków),
- rysunki z wynikami inwentaryzacji ilościowej i geometrycznej,
- opis pomiarów cech materiałowych (metody, rodzaj i zakres badań, rysunki stanowisk i miejsc badań oraz poboru próbek),
- wyniki badań cech materiałowych – opisy, zestawienia i rysunki.

Wyniki inwentaryzacji ilościowych, geometrycznych i materiałowych, można zamieścić bezpośrednio na rysunkach i w opisach projektów odpowiednich obiektów lub jako oddzielne opracowanie.

1.7.3. Oceny stanu istniejącego obiektów budowlanych

Ocena stanu technicznego obiektu na etapie KP jest szczegółowa. Jeśli nie wykonuje się etapu STEŚ II to w tym etapie należy ustalić zakres możliwego wykorzystania istniejących obiektów lub ich fragmentów dla potrzeb planowanego zadania inwestycyjnego lub przesądzić o zakresie i sposobie rozbiórki istniejących obiektów.

Oceny stanu technicznego wykonywane są na podstawie wyników inwentaryzacji obiektów budowlanych. W celu dokonania oceny ostatecznej niektórych cech materiałowych, należy pobrać odpowiednie próbki (wiercenia, odkrywki, pomiary) i wykonać stosowne badania laboratoryjne.

W przypadku planowanej przebudowy istniejących obiektów budowlanych, w uzasadnionych przypadkach, ocena stanu technicznego zawiera także ocenę aktualnych warunków geologiczno-inżynierskich i ocenę stanu posadowienia obiektu.

Opracowanie oceny stanu technicznego powinno zawierać m.in.:

- wstęp (przedmiot, podstawy, cel oceny technicznej),
- ocenę wyników inwentaryzacji ilościowej i geometrycznej,
- interpretację badań oraz ocenę techniczną cech materiałowych,
- wstępne obliczenia cech konstrukcyjnych – konstrukcja nośna i posadowienie (nośność, wytrzymałość) i ocena stanu technicznego,
- opis, zestawienia ilościowe i rysunki dotyczące możliwego zakresu wykorzystania istniejącego obiektu dla celów planowanej przebudowy, rozbudowy, nadbudowy lub remontu,
- propozycje, zalecenia i sugestie do projektowania konstrukcji a w przypadku planowanej rozbiórki zalecenia co do technologii i zakresu robót rozbiórkowych.

Oceny stanu technicznego (ekspertyzy) powinny być oddzielnym opracowaniem w rozbiu na poszczególne obiekty.

1.7.4. Opis obiektów

Ogólny opis dotyczy ważniejszych projektowanych obiektów i grup podobnych obiektów. Wykonywany jest tylko w zakresie niezbędnym, jako uzupełnienie rysunków i powinien zawierać m.in.:

- wstęp (nazwa, lokalizacja, typ, rodzaj obiektu budowlanego),
- klasa obciążeń,
- charakterystyczne parametry techniczne - geometryczne i architektoniczne obiektu budowlanego,
- schemat statyczny,
- opis technologii wykonania,
- wyniki oceny stanu technicznego,
- kategoria geotechniczna obiektu, warunki i sposób jego posadowienia oraz zabezpieczenia przed wpływami eksploatacji górniczej,
- wyniki obliczeń konstrukcyjnych,
- rozwiązania konstrukcyjno-materiałowe podstawowych elementów konstrukcji obiektu,
- wyposażenie obiektu w odwodnienie i oświetlenie – rozwiązania i sposób funkcjonowania, założenia przyjęte do obliczeń instalacji oraz podstawowe wyniki tych obliczeń, z uzasadnieniem doboru, rodzaju i wielkości urządzeń – zagadnienia te mogą być umieszczone w oddzielnym opracowaniu,
- urządzenia i obiekty infrastruktury technicznej nie związane z drogą (urządzenia obce), umieszczone w obiekcie – określenie właścicieli urządzeń, warunki dopuszczenia urządzeń w obiekcie i stosowne uzgodnienia z ich właścicielami.

1.7.5. Obliczenia

Należy wykonać wstępne – szacunkowe obliczenia konstrukcji obiektów.

Przedmiotem obliczeń powinny być m.in.:

- orientacyjne obliczenia konstrukcyjne przekrojów, przęseł, podpór i posadowienia,

- obliczenia hydrologiczne i hydrauliczne dla wymiarowania światła mostów i przepustów,
- wymiarowanie urządzeń odwodnienia,
- wymiarowanie i obliczenia związane z urządzeniami wyposażenia technicznego.

1.7.6. Kosztorysy

Kosztorysy powinny być wykonywane dla wszystkich wariantów obiektów budowlanych. Kosztorysy powinny być opracowane o charakterze opisowym z zawartością tabel i zestawień. Ramowy układ kosztorysów dla wszystkich obiektów wchodzących w skład Części technicznej oraz ich wariantów powinien zawierać m.in.:

1) Wstęp:

- opis podstaw i metod wykonywania kosztorysu (przyjęte założenia i wskaźniki cenowe do kosztorysowania, poziom cen),
- założenia wyjściowe do kosztorysowania (uzgodnione z Zamawiającym).

2) Przedmiar robót

Przedmiar robót powinien zawierać wykaz robót w kolejności ich wykonania, ich zestawienia ilościowe, powinien być sporządzony zgodnie z wymaganiami zawartymi w *Rozporządzeniu MI z dnia 2 września 2004 r. w sprawie szczegółowego zakresu i formy dokumentacji projektowej, specyfikacji technicznych wykonania i odbioru robót budowlanych oraz programu funkcjonalno-użytkowego*. Powinien przedstawiać podział na grupy robót wg Wspólnego Słownika Zamówień. Natomiast systematyka i kody pozycji przedmiaru powinny być zgodne z Katalogiem Robót Mostowych będącym załącznikiem do *Zarządzenia nr 8 Generalnego Dyrektora Dróg Publicznych z dnia 21 września 1998 r.*

Przedmiar robót zawiera oprócz robót zasadniczych także roboty przygotowawcze (np.: wycinka zieleni, rozbiórki). Jest on głównym wyjściowym elementem do sporządzenia kosztorysu.

3) Kosztorys

Kosztorys powinien być sporządzony w formie tabeli zawierającej zagregowane elementy rozliczeniowe, w następującym układzie: Lp. elementu, podstawa ustalenia nakładu rzeczowego lub cen jednostkowych, nr pozycji przedmiaru lub innego zestawienia, nazwa i ew. numer elementu rozliczeniowego, jednostka miary, ilość, cena jednostkowa, cena za element rozliczeniowy.

1.7.7. Rysunki

Zamieszczane są tu rysunki obiektów w zakresie i skali odpowiedniej do celów KP.

- rysunek ogólny z tabelą zawierającą uzgodnienia poszczególnych branż – widok z góry, z boku,
- przekrój podłużny,
- przekroje poprzeczne charakterystyczne z uwzględnieniem przekroju ruchowego.

2. Materiały do decyzji o ustaleniu lokalizacji drogi

Materiały będą stanowiły wyciąg z opracowanej Koncepcji Programowej.

W przypadku mostów materiały do uzyskania decyzji lokalizacyjnej wykonane z wykorzystaniem KP powinny być zaopiniowane przez dyrektora właściwego regionalnego zarządu gospodarki wodnej zgodnie z zapisem art.5.1. ustawy z dnia 10 kwietnia 2003 roku *o szczegółowych zasadach przygotowania i realizacji inwestycji w zakresie dróg krajowych*. Opinia ta jest elementem wniosku składanego do wojewody o wydanie decyzji o ustalenie lokalizacji drogi.

3. Projekt budowlany

3.1. Cel i ogólna charakterystyka projektu budowlanego

Projekt budowlany (PB) – w zależności od potrzeb służy:

- ostatecznemu uściśleniu rozwiązań wszystkich elementów obiektu,
- uzyskaniu decyzji o pozwoleniu na jego budowę,
- przygotowaniu projektów wykonawczych i dokumentacji projektowej (przetargowej).

W skład stadium Projektu budowlanego mogą wchodzić także takie opracowania projektowe jak np.:

- projekty rozbiórki,
- materiały do uzyskania opinii, uzgodnień i pozwoleń wymaganych przepisami szczególnymi
- dokumentacja geodezyjna i kartograficzna oraz formalno-prawna związana z czasowym korzystaniem z nieruchomości,
- instrukcje eksploatacji.

W projekcie budowlanym projektant powinien wyszczególnić te projekty, które za zgodą zamawiającego przewiduje się do wykonania przez przyszłego wykonawcę robót. Informacja ta powinna także znaleźć się w dokumentacji przetargowej. Mogą to być następujące projekty:

- technologia wykonania robót,
- projekt rusztowań,
- projekt wykonania i montażu elementów wyposażenia: urządzeń dylatacyjnych, łożysk itp.,
- projekt olinowania, program sprężania itp.

Projekt budowlany zawiera opracowania projektowe o charakterze szczegółowym. Wszystkie elementy mają być określone szczegółowo (ostatecznie). Ponieważ zawiera on jeden wariant tras drogowych zawiera też jeden wariant konstrukcji obiektów budowlanych.

3.2. Materiały wyjściowe, pomiary, badania, obliczenia i ekspertyzy

3.2.1. Materiały wyjściowe do projektowania

- SIWZ do wykonania stadium projektu budowlanego,
- STEŚ o ile było wykonywane,
- KP o ile była wykonywana,
- dane dotyczące stanu i konstrukcji istniejących drogowych obiektów inżynierskich,
- opracowania (projekty, ekspertyzy, wyniki badań) dotyczące istniejących i/lub projektowanych obiektów inżynierskich.

3.2.2. Pomiary, badania, obliczenia i ekspertyzy

- 1) Badania geologiczne, badania geotechniczne i geotechniczne podłoża geotechniczne warunki posadowienia obiektów budowlanych
- 2) Badania obiektów istniejących: konstrukcje nośna, podpory, elementy wyposażenia, elementy geometryczne i materiałowe obiektów oraz:
 - Ocena wytrzymałości betonu na ściskanie metodą „pull-out”,
 - Ocena wytrzymałości betonu na rozciąganie metodą „pull-off”,
 - Ocena wodoszczelności betonu „in-situ”,
 - Ocena głębokości karbonatyzacji otuliny betonowej,
 - Ocena zawartości i rozkładu chlorków w przekroju betonowym,
 - Lokalizacja i identyfikacja zbrojenia w żelbecie,
 - Diagnostyka betonowych konstrukcji mostowych za pomocą metody Impact – Echo.

3.2.3. Wymagania dla projektowanej inwestycji

Poniżej przedstawiono wymagania, które mają być wzięte pod uwagę, przy projektowaniu obiektów inżynierskich

- elementy przekroju ruchowego na obiektach: liczba i szerokość pasów ruchu, szerokości pobocza, pasa awaryjnego, chodnika, opasek,
- szerokość pasa dzielącego,
- pochylenie podłużne niwelety,

- światła mostów, tuneli i przepustów
- szerokość i wysokość skrajni,
- długości przęseł, w szczególności przekroczenia przeszkody,
- rodzaje konstrukcji ustroju nośnego,
- rodzaje posadowienia,
- rodzaje podpór,
- pochylenie poprzeczne nawierzchni jezdni i chodników,
- wyposażenie obiektów (typ): łożyska, urządzenia dylatacyjne, izolacja, urządzenia odwadniające, krawężniki, nawierzchnie jezdni i chodników, balustrady, bariery, ekrany akustyczne, wózek rewizyjny z rodzajem napędu itd.
- urządzenia zabezpieczające dostęp do obiektów w celach utrzymaniowych,
- urządzenia wentylacyjne, oświetleniowe, przeciwpożarowe, sterowania ruchem w szczególności w tunelach,
- rodzaje antykorozyjnego zabezpieczenia poszczególnych elementów konstrukcji,
- zabezpieczenie skarp stożków, wlotów przepustów,
- znaki pomiarowe.

3.3. Ramowa zawartość i wymagania dla projektu budowlanego

3.3.1. Opis techniczny

Opis obiektów wykonywany jest tylko w zakresie niezbędnym, jako uzupełnienie rysunków i powinien zawierać m.in.:

- wstęp - nazwa, lokalizacja, typ, rodzaj obiektu budowlanego,
- charakterystyczne parametry techniczne, geometryczne i architektoniczne obiektu budowlanego,
- schemat statyczny,
- wyniki oceny stanu technicznego obiektu (ekspertyzy),
- kategoria geotechniczna obiektu, warunki i sposób jego posadowienia oraz zabezpieczenia przed wpływami eksploatacji górniczej,
- wyniki obliczeń konstrukcyjnych,
- rozwiązania konstrukcyjno-materiałowe podstawowych elementów konstrukcji obiektu,
- wyposażenie obiektu w odwodnienie i oświetlenie – rozwiązania i sposób funkcjonowania, założenia przyjęte do obliczeń instalacji oraz podstawowe wyniki tych obliczeń, z uzasadnieniem doboru, rodzaju i wielkości urządzeń – zagadnienia te mogą być umieszczone w oddzielnym opracowaniu,
- pozostałe wyposażenie techniczne – rozwiązania techniczne i sposób funkcjonowania,
- sposób spełnienia wymagań przepisów w zakresie bezpieczeństwa z uwagi na możliwość wystąpienia pożaru lub innego miejscowego zagrożenia oraz bezpieczeństwa użytkowania
- dane techniczne obiektu charakteryzujące wpływ obiektu budowlanego na środowisko i jego wykorzystanie oraz na zdrowie ludzi i obiekty sąsiadujące pod względem rodzaju, zakresu i wielkości oddziaływań oraz charakterystyki przyjętych metod i urządzeń zabezpieczających,
- inne uwarunkowania realizacyjne obiektu (w tym interesy osób trzecich i sposób ich ochrony),
- opis technologii wykonania.

3.3.2. Obliczenia

W Części technicznej zamieszczane są wyniki obliczeń konstrukcji obiektów oraz informacje gdzie jest dostępny komplet obliczeń. W załączniku do opisu należy podać schemat statyczny, model obliczeniowy oraz parametry.

Opis obliczeń powinien zawierać:

- wstęp (przedmiot, podstawy, cel obliczeń),
- nazwa i charakterystyka metod obliczeń,
- przyjęte schematy obliczeniowe:
 - schematy obliczeniowe ustroju nośnego i podpór w fazie użytkowej,

- charakterystyki geometryczno wytrzymałościowe elementów decydujących o nośności obiektu w przekrojach krytycznych,
- założenia przyjęte do obliczeń konstrukcyjnych w tym dotyczące obciążeń,
- podstawowe wyniki obliczeń i ich interpretacja,
- wyniki obliczeń zawierające wielkości sił wewnętrznych od poszczególnych obciążeń i oddziaływań zarówno dla stanu granicznego nośności jak i stanu granicznego użytkowania, a w szczególności:
 - stan wyężenia we wszystkich krytycznych przekrojach w fazie bezużytkowej,
 - stan wyężenia we wszystkich krytycznych przekrojach w fazie użytkowej, w tym siły wewnętrzne i naprężenia tylko od obciążenia ruchomego,
 - reakcje „charakterystyczne” (łożyska) i reakcje „obliczeniowe” (na podpory),
 - maksymalne dopuszczalne ugięcia dźwigarów i osiadania podpór (jakie dopuszcza projektant),
 - schematy obliczeniowe ustroju nośnego i podpór w fazie użytkowej,
 - charakterystyki geometryczno-wytrzymałościowe elementów decydujących o nośności obiektu (dźwigarów głównych, pomostu, pasm płytowych) w przekrojach krytycznych."
- ew. wyniki badań doświadczalnych – dla konstrukcji nowych, nie sprawdzonych.

3.3.3. Część rysunkowa

Część rysunkowa powinna zawierać co najmniej poniższe rysunki:

- plan sytuacyjny (1:500)
- widok z góry, widok z boku, przekrój podłużny (1: 100 – 1:200 w zależności od wielkości obiektu)
- przekroje poprzeczne (1:20 – 1:50)

3.4. Materiały do uzyskania pozwolenia wodnoprawnego

Podstawą wydania pozwolenia wodno-prawnego jest operat wodno-prawny, który powinien spełniać wymagania określone w ustawie *Prawo wodne* oraz w rozporządzeniu MTiGM z dnia 30 maja 2000 r. *w sprawie warunków technicznych jakim powinny odpowiadać drogowe obiekty inżynierskie i ich usytuowanie*..

4. Projekt wykonawczy

Projekt wykonawczy (PW) - jest to opracowanie projektowe wykonywane na podstawie projektu budowlanego (jest to uszczegółowienie projektu budowlanego w stopniu większym niż wymagany przez Prawo budowlane) które wskazuje szczegółowo rozwiązania m.in.: geometryczne, konstrukcyjne, technologiczne, materiałowe, organizacyjne, wyposażenia oraz zawiera Specyfikacje techniczne, przedmiary, kosztorysy dla obiektów budowlanych będących przedmiotem robót budowlanych.

Celem opracowania projektowego jest uzyskanie niezbędnych materiałów dla potrzeb wykonania, odbioru i rozliczenia robót budowlanych.

Podstawą dla opracowania projektu wykonawczego jest projekt budowlany. Projekt wykonawczy powinien zawierać rozszerzenia ww. opracowania o zagadnienia istotne z punktu widzenia:

- możliwości jednoznacznej oceny i wyceny przedmiotu zamówienia przez oferentów ubiegających się o zamówienie na wykonanie robót budowlanych,
- potrzeb przyszłego procesu wykonawstwa robót budowlanych.

W skład Projektu wykonawczego powinny wchodzić rysunki wykonawcze potrzebne do późniejszego wykonania robót budowlanych. W skład projektu wykonawczego wchodzi ponadto wyniki obliczeń, potrzebne dla przyszłego wykonawstwa do obliczeń konstrukcyjnych i ilościowych.

Opracowanie powinno zawierać, w zależności od potrzeb, zagadnienia związane z projektowanymi obiektami przeznaczonymi do czasowego użytkowania w trakcie realizacji robót.

Wszystkie rysunki powinny być wykonane z dużą dokładnością i odpowiednią szczegółowością.

W skład projektu wykonawczego wchodzi m.in. następujące składniki obejmujące wszystkie planowane obiekty, instalacje i urządzenia:

- wyciąg z Projektu budowlanego (lub Projekt budowlany), wraz z opiniami, uzgodnieniami i pozwoleniami wymaganymi odrębnymi przepisami, zawierający uzupełnienia istotne dla potrzeb wykonawstwa robót. W opisie technicznym należy zamieścić wyniki obliczeń (w szczególności dla obiektów inżynierskich):
 - zestawienie maksymalnych dopuszczalnych sił wewnętrznych (charakterystycznych i obliczeniowych) w przekrojach poprzecznych krytycznych dla konstrukcji, maksymalne dopuszczalne momenty rysujące).
- rysunki wykonawcze:
 - rysunki konstrukcyjne (1:20 - 1:50)
 - szczegóły (1:5 - 1:20)

5. Instrukcje eksploatacji

Celem opracowania projektowego jest wykonanie instrukcji obsługi szczególnie skomplikowanych obiektów dla potrzeb służb utrzymaniowych.

Należy wykonać Instrukcje eksploatacji dla:

- nietypowych obiektów inżynierskich (np. mostów ruchomych, wentylacji tuneli) i nietypowego wyposażenia obiektów (np. wózków rewizyjnych, wentylacji tuneli),
- Instrukcje te powinny zawierać wytyczne wykonania:
- przeglądów szczegółowych (dla obiektów mostowych, gdzie przepisy ogólne nie mają zastosowania),
- zabezpieczeń antykorozyjnych obiektów inżynierskich,
- prowadzenia monitoringu obiektów tam gdzie taki system został zainstalowany.

**ZAŁĄCZNIK NR 4
DO
OPIS PRZEDMIOTU
ZAMÓWIENIA**

ZAŁĄCZNIK NR 4

DO OPISU PRZEDMIOTU ZAMÓWIENIA

Opracowany na podstawie Rozdziału 6

Zarządzenia nr 30 Generalnego Dyrektora Dróg Krajowych i Autostrad z dnia 8.11.2005 r.
pt. „*Stadia i skład dokumentacji projektowej dla dróg i mostów w fazie przygotowań zadań*”

Stadium projektu budowlanego

1. Określenie PB

W ramach stadium projektu budowlanego należy wykonać nw. elementy:

- projekt budowlany,
- projekt rozbiórki,
- projekt stałej organizacji ruchu,
- mapa do celów projektowych,
- badania geologiczno-geotechniczne,
- materiały projektowe do uzyskania opinii, uzgodnień i pozwoleń wymaganych przepisami szczególnymi,
- informacja dotycząca bezpieczeństwa i ochrony zdrowia.

Projekt budowlany (PB) – są to opracowania projektowe o charakterze szczegółowym, które w zależności od potrzeb służą:

- ostatecznemu uściśleniu wszystkich elementów planowanego zadania inwestycyjnego,
- uzyskaniu decyzji o pozwoleniu na budowę,
- przygotowaniu projektów wykonawczych (PW) i dokumentacji przetargowej (DP).

Szczegółowy zakres i formę PB określa *ustawa Prawo budowlane z dnia 7 lipca 1994 r. ze zm. oraz rozporządzenie Ministra Infrastruktury z dnia 3 lipca 2003 r. w sprawie szczegółowego zakresu i formy projektu budowlanego*.

PB wykonany powinien być **dla wybranego wariantu** tras drogowych i **wybranego wariantu** konstrukcji obiektów budowlanych.

2. Wymagania dla kolejności wykonywania opracowań projektowych w ramach PB

PB jest realizowany w następujących etapach:

- analiza materiałów wyjściowych w tym KP, zebranie i analiza innych materiałów archiwalnych oraz wykonanie pomiarów, badań, obliczeń i ekspertyz stanu obiektów, gdy objęte są przedmiotem PB,
- w zadaniach inwestycyjnych złożonych uzasadnione może być opracowanie roboczych wersji PB i innych opracowań projektowych z nim związanych,
- opracowanie roboczych wersji PB z uwzględnieniem uwarunkowań wynikłych podczas uzyskiwania decyzji o ustaleniu lokalizacji drogi zatwierdzającej projekty podziałów nieruchomości,
- opracowanie materiałów do uzgodnień, opinii i pozwoleń wymaganych przepisami szczególnymi,
- uzyskanie prawa dysponowania nieruchomością na cele budowlane,
- uzyskanie wymaganych uzgodnień, opinii i pozwoleń oraz przekazanie do odbioru PB i innych opracowań projektowych z nim związanych oraz wykonanie poprawek i uzupełnień wynikłych w trakcie odbioru,
- opracowanie i złożenie wniosku o wydanie pozwolenia na budowę (i rozbiórkę).

- uzyskanie pozwolenia na budowę (lub rozbiórkę).

3. Szczegółowość opracowań projektowych

Wszystkie elementy zagospodarowania terenu i wszystkie obiekty oraz urządzenia należy zaprojektować **szczegółowo, tj. przy założeniu, że nie będą już zmieniane, a więc w wersji ostatecznej**. Oznacza to, że zaprojektowane elementy lub ich parametry nie będą się zmieniać w następnych stadiach dokumentacji projektowej. Zakłada się, że zostaną one zaprojektowane na podstawie dokładnych danych wyjściowych i dokładnych metod obliczeń lub analiz.

4. Obraz graficzny inwestycji

Szata graficzna i wydawnicza powinna spełniać wymagania § 6 *Rozporządzenia Ministra Infrastruktury w sprawie szczegółowego zakresu i formy projektu budowlanego*, a w szczególności powinna:

- zapewnić czytelność, przejrzystość i jednoznaczność treści,
- być zgodna z wymaganiami odpowiednich przepisów, norm i wytycznych oraz część opisowa powinna być napisana na komputerze,
- liczba arkuszy rysunkowych powinna być ograniczona do niezbędnego minimum, całość załączników dokumentacji powinna być oprawiona w twardą oprawę, uniemożliwiającą jego dekompletację, na odwrocie której będzie spis treści,
- rysunki powinny być wykonane wg zasad rysunku technicznego w technice cyfrowej,
- każdy rysunek powinien być opatrzony metryką zawierającą: nazwę i adres obiektu budowlanego, tytuł rysunku, jego skalę, imię i nazwisko projektanta(ów), sprawdzającego(ych), datę i ich podpis(y), specjalność i numer uprawnień budowlanych, podobnie jak strony tytułowe i okładki poszczególnych części składowych opracowania projektowego.

Ponadto wymaga się, aby części opisowe wykonane były za pomocą komputerowego edytora tekstów kompatybilnego z MS Word, a obliczenia ilości podstawowych robót były wykonane za pomocą arkusza kalkulacyjny kompatybilnego z MS Excel.

W przypadku inwestycji składającej się z większej liczby obiektów, projekty architektoniczno-budowlane powinny być oddzielnie oprawione dla każdego obiektu lub branży. W szczególności można zastosować oddzielne części zawierające obiekty: drogowe, mostowe, infrastruktury technicznej w pasie drogowym nie związanej z drogą, urządzeń ochrony środowiska, inne obiekty.

Do każdego egzemplarza PB należy dołączyć kopię uprawnień budowlanych projektantów i sprawdzających, aktualne na dzień złożenia wniosku o pozwolenie na budowę zaświadczenie, o którym mowa w *art. 12 ust. 7 ustawy Prawo budowlane* oraz oświadczenie projektantów i sprawdzającego w oryginale o treści zgodnej z *art.20 ust. 4 Ustawy Prawo budowlane*.

5. Strona tytułowa

Strona tytułowa PB powinna spełniać wymagania § 3 *Rozporządzenia Ministra Infrastruktury w sprawie szczegółowego zakresu i formy projektu budowlanego*, a w szczególności należy na niej zamieścić:

- nazwę, adres obiektu budowlanego (zgodny z przedmiotem wniosku o pozwolenie na budowę) i numery ewidencyjne działek na których obiekt jest usytuowany,
- nazwę inwestora oraz jego adres,
- nazwę i adres jednostki projektowania,
- imiona i nazwiska projektantów opracowujących wszystkie części projektu obiektu budowlanego wraz z określeniem zakresu ich opracowania, specjalności i numeru posiadanych uprawnień budowlanych oraz datę opracowania i podpisy pod projektem,

- spis zawartości projektu budowlanego wraz z wykazem załączonych do projektu wymaganych przepisami szczególnymi uzgodnień, opinii itp.,
- imiona i nazwiska osób sprawdzających projekt, wraz z podaniem przez każdego z nich specjalności i numeru posiadanych uprawnień budowlanych, datę i podpisy,

6. Szczegółowe wymagania dla opracowań projektowych

Poniżej przedstawiono wymagania szczegółowe dla opracowań projektowych.

Szczegółowy zakres i forma projektu budowlanego powinna spełniać wymagania określone w *art. 34 ustawy Prawo budowlane oraz Rozporządzeniu Ministra Infrastruktury w sprawie szczegółowego zakresu i formy projektu budowlanego*,

1.

W projektach dla dróg, ukształtowanie terenu jest częścią projektu zagospodarowania terenu.

Zagadnienia projektowe związane z zielenią na etapie projektu budowlanego mogą znaleźć się w oddzielnym Projekcie zieleni, który może być załącznikiem do Projektu zagospodarowania terenu.

2. W p. 7 przedstawiono ramową zawartość i wymagania dla projektu budowlanego.

7. Projekt budowlany

7.1. Projekt zagospodarowania terenu

Zawartość musi być zgodna m.in. z treścią *Rozdziału 3 Rozporządzenia Ministra Infrastruktury w sprawie szczegółowego zakresu i formy projektu budowlanego* i zawierać.

7.1.1. Część opisowa

Zawartość musi być m.in. zgodna z treścią § 8 *ust. 2 Rozporządzenia Ministra Infrastruktury w sprawie szczegółowego zakresu i formy projektu budowlanego*

Do części opisowej można dołączyć stosowne do potrzeb oświadczenia właściwych jednostek wymagane w *art. 34 ust.3 pkt 30 ustawy Prawo budowlane*. Wymagane przepisami szczególnymi opinie, uzgodnienia i pozwolenia wg *art.33 ust. 2 pkt 1 ustawy Prawo budowlane* mogą być także załączone do niniejszej Części opisowej.

Treść części opisowej powinna uwzględniać także poniższą ramową zawartość:

a) Przedmiot inwestycji:

- Lokalizacja i program inwestycji:
Rodzaj i nazwa przedsięwzięcia, lokalizacja (województwo, powiaty, gminy), kilometraż (początek, koniec, długość), funkcja, klasy, i nazwa dróg, kategoria ruchu, itd.
- Cel i zakładany efekt inwestycji.
Omówienie celu i spodziewanych korzyści ogólnospołecznych bezpośrednich (dla użytkowników dróg) i pośrednich (dla ogółu i społeczności lokalnych), zakładanych po zrealizowaniu projektowanego przedsięwzięcia.
- Podział inwestycji na etapy i kolejność realizacji obiektów i etapów.

b) Istniejący stan zagospodarowania terenu (opis w zakresie niezbędnym do uzupełnienia części rysunkowej):

■ Zagospodarowanie istniejącego pasa drogowego:

Dla obiektów lub grup obiektów budowlanych wchodzących w skład istniejącego pasa drogowego:

- lokalizacje, nazwy, rodzaje, kategorie, funkcje, klasy obiektów,
- funkcjonalność istniejących obiektów np.: nośność, poziom swobody ruchu, zapewnienie skrajni i światła, przepustowość, wypadkowość, wydajność dostępność, itp.,
- charakterystyczne elementy geometrii, konstrukcji i wyposażenia,
- przewidywane zmiany, adaptacje lub rozbiórki.

■ Charakterystyka zieleni istniejącej (może być zawarta w oddzielnym projekcie zieleni)

- Zagospodarowanie terenu przyległego:
 - konfiguracja i ukształtowanie terenu,
 - ważniejsze elementy zainwestowania i zagospodarowania terenu w pasie wykonania i oddziaływania inwestycji (w tym tereny mieszkaniowe i obiekty chronione oraz odległości od planowanego przedsięwzięcia), stan techniczny,
 - istniejąca sieć komunikacyjna (drogowa i inna), także dla potrzeb obsługi ruchu lokalnego,
 - przewidywane zmiany, adaptacje lub rozbiórki.

c) Istniejące uwarunkowania realizacyjne:

- Warunki wynikające z:
 - koncepcji polityki przestrzennego zagospodarowania kraju,
 - planu zagospodarowania przestrzennego województwa,
 - innych programów rządowych i programów wojewódzkich,
 - miejscowych planów zagospodarowania przestrzennego,
- Warunki wynikające z zagospodarowania istniejącego pasa drogowego i terenu przyległego.
- Warunki środowiskowe terenu.
- Warunki wynikające z ochrony konserwatorskiej terenu.
- Warunki geologiczne i górnicze terenu- kategoria geotechniczna posadowienia obiektu budowlanego,
- Inne warunki (np. związane z bezpieczeństwem budowli i bezpieczeństwem ruchu, przeciwpożarowe).

d) Projektowane zagospodarowanie terenu (w zakresie niezbędnym do uzupełnienia części rysunkowej):

- Ukształtowanie trasy drogowej:
 - Układ komunikacyjny (powiązania drogowe projektowanej trasy z istniejącymi drogami):
 - opis przebiegu trasy na tle istniejącego i planowanego zagospodarowania terenu,
 - opis przebiegu planowanej trasy w stosunku do trasy istniejącej (przy rozbudowie),
 - opis przebiegu trasy względem planowanego układu komunikacyjnego, powiązania z innymi drogami względnie z układem dróg, dostępność.
- Ukształtowanie terenu i zieleni (może być zawarte w oddzielnym Projekcie zieleni).
- Projektowane obiekty i urządzenia budowlane:
Dla każdego projektowanego obiektu (drogi lub mostu/wiaduktu) lub grupy obiektów należy zamieścić krótki opis zawierający:
 - nazwę, lokalizację, typ i rodzaj,
 - funkcję i parametry użytkowe (np.: poziomy swobody ruchu, przepustowość, klasa techniczna, skrajnie, światła, dopuszczalne obciążenia, skuteczność),
 - inne konieczne dane wynikające ze specyfiki obiektu lub przepisów, w następującym układzie branż:
 - Obiekty drogowe.
 - Obiekty inżynierskie.
 - Inne obiekty.
 - Urządzenia ochrony środowiska.
 - Infrastruktura techniczna w pasie drogowym nie związana z drogą.

e) Informacja dotycząca bezpieczeństwa i ochrony zdrowia ze względu na specyfikę projektowanego obiektu budowlanego, wg wymagań art. 20 ust. 1 pkt 1b ustawy Prawo budowlane.

f) Opinie, stanowiska uzgodnienia, pozwolenia i warunki.

W tym punkcie należy zamieścić wykaz i kopie (w razie potrzeby uwierzytelnione): stanowisk, uzgodnień, opinii, warunków i innych pism uzyskanych w trakcie wykonywania opracowania.

Instytucje, które powinny wypowiedzieć się na temat wszystkich elementów planowanej inwestycji (w zakresie swoich kompetencji) to:

- zainteresowani właściciele lub zarządcy: dróg, kolei, wód, urządzeń infrastruktury technicznej i innych obiektów: w zakresie wydawania warunków do budowy zarządzanych przez nich obiektów oraz w zakresie uzgadniania odpowiednich rozwiązań projektowych,
- właściwe jednostki organizacyjne, w których kompetencji leży wydawanie stosownie do potrzeb, oświadczeń o zapewnieniu dostaw energii, wody, ciepła i gazu, odbioru ścieków oraz o warunkach przyłączenia obiektu do sieci wodociągowych, kanalizacyjnych, ciepłych, gazowych, elektroenergetycznych, telekomunikacyjnych oraz dróg lądowych (art. 34 ust. 3 pkt. 3 ustawy Prawo budowlane) – dotyczy to przede wszystkim budownictwa kubaturowego (np. MOP, obwody utrzymania).
- właściwe jednostki organizacyjne, w których kompetencji leży wydawanie opinii, uzgodnień i pozwoleń wymaganych przepisami szczególnymi,

7.1.2. Część rysunkowa

Zawartość musi być zgodna m.in. z treścią § 8 ust. 1 i 3 i § 9 rozporządzenia Ministra Infrastruktury w sprawie szczegółowego zakresu i formy projektu budowlanego.

Zawartość ramowa:

- Plan orientacyjny w skali 1:10 000 lub 1:25 000
- Plan zagospodarowania w skali 1: 500 lub 1: 1 000, zawierający m.in.:
 - granice działek,
 - usytuowanie i układ istniejących i projektowanych obiektów,
 - rodzaj i zasięg uciążliwości,
 - ukształtowanie terenu,
 - ukształtowanie zieleni,
 - urządzenia przeciwpożarowego zaopatrzenia wodnego,
 - układ sieci i przewodów uzbrojenia terenu.

7.2. Projekt architektoniczno – budowlany

Zawartość musi być zgodna z treścią Rozdziału 4 rozporządzenia Ministra Infrastruktury w sprawie szczegółowego zakresu i formy projektu budowlanego.

W nawiązaniu do wymagań rozporządzenia projekt architektoniczno-budowlany zawiera:

7.2.1. Opis techniczny

Zawartość musi być zgodna m.in. z treścią §11 ust. 2 rozporządzenia Ministra Infrastruktury w sprawie szczegółowego zakresu i formy projektu budowlanego.

Zaleca się aby treść Opisu technicznego uwzględniała poniższą ramową zawartość:

a) **Inwentaryzacje i oceny stanu technicznego** - o ile nie mieszczą się w Opisie obiektów i na rysunkach:

- Inwentaryzacje obiektów budowlanych.
Inwentaryzacja dotyczy cech ilościowych, geometrycznych i materiałowych i zazwyczaj jej wyniki zamieszczane są bezpośrednio na rysunkach projektowanych obiektów.
- Oceny stanu technicznego obiektów budowlanych (ekspertyzy).

Wyniki ocen stanu technicznego obiektów mogą być, w zależności od ich zakresu rzeczowego i objętości, zamieszczone w oddzielnych opracowaniach lub przedstawione jedynie w uproszczonej formie w punkcie b. Opis obiektów (patrz poniżej).

W przypadku planowanej rozbudowy istniejących obiektów budowlanych, w uzasadnionych przypadkach, ocena stanu technicznego zawiera m.in. ocenę aktualnych warunków geologiczno-inżynierskich i ocenę stanu posadowienia obiektu.

Opracowanie zawiera m.in.:

- określenie przedmiotu, podstawy, cel oceny technicznej,
- ocenę wyników inwentaryzacji ilościowej, geometrycznej,
- interpretację badań i obliczeń oraz ocenę techniczną cech materiałowych,
- obliczenia cech konstrukcyjnych – konstrukcja nośna i posadowienie (nośność, wytrzymałość) i
- ocena stanu technicznego,
- opis, zestawienia ilościowe i rysunki dotyczące możliwego zakresu wykorzystania istniejącego obiektu dla celów planowanej przebudowy, rozbudowy, nadbudowy lub remontu,
- zalecenia i sugestie do projektowania konstrukcji (ew. wstępne koncepcje rozwiązań) a w przypadku planowanej rozbiórki zalecenia co do technologii i zakresu robót rozbiórkowych.

W szczególności inwentaryzacje i oceny stanu technicznego obiektów drogowych mogą dotyczyć m.in.:

- konstrukcji korpusów obiektów drogowych i ich posadowienia wraz z oceną warunków geologicznych i geotechnicznych oraz pozostałych elementów ilościowych, geometrycznych i materiałowych,
- konstrukcji nawierzchni obiektów drogowych,
- wyposażenia technicznego dróg np. geometrii, oświetlenia, przekrojów, drożności, sprawności,
- zagospodarowania terenu.

b) Opis obiektów:

Opis obiektów wykonywany jest tylko w zakresie niezbędnym, jako uzupełnienie rysunków i powinien zawierać m.in.:

- wstęp - nazwa, lokalizacja, typ, rodzaj obiektu budowlanego,
- urządzenia obsługi uczestników ruchu i program użytkowy obiektu budowlanego,
- charakterystyczne parametry techniczne, geometryczne i architektoniczne obiektu budowlanego,
- dostosowanie do krajobrazu,
- układ konstrukcyjny obiektu budowlanego:
 - wyniki oceny wykonanej wg wyżej zamieszczonego w punkcie a. Oceny stanu technicznego obiektu (ekspertyzy) mogą być zamieszczone w oddzielnym opracowaniu,
 - kategoria geotechniczna obiektu, warunki i sposób jego posadowienia oraz zabezpieczenia przed wpływami eksploatacji górniczej,
 - wyniki obliczeń konstrukcyjnych, wykonanych wg punktu c. Obliczenia (patrz poniżej) - mogą także być zamieszczone w oddzielnym opracowaniu,
 - rozwiązania konstrukcyjno-materiałowe podstawowych elementów konstrukcji obiektu,
- rozwiązania techniczno-budowlane i instalacyjne występujące na trasie obiektu i miejscach charakterystycznych lub o szczególnym znaczeniu dla funkcjonowania obiektu albo istotne ze względów bezpieczeństwa z uwzględnieniem wymaganych stref ochronnych,
- wyposażenie obiektu w odwodnienie i oświetlenie – rozwiązania i sposób funkcjonowania, założenia przyjęte do obliczeń instalacji oraz podstawowe wyniki tych obliczeń, z uzasadnieniem doboru, rodzaju i wielkości urządzeń – zagadnienia te mogą być umieszczone w oddzielnym opracowaniu,
- urządzenia i obiekty infrastruktury technicznej w pasie drogowym nie związane z drogą umieszczone w obiekcie – zagadnienia zazwyczaj są zamieszczane w oddzielnym opracowaniu,
- pozostałe wyposażenie techniczne – rozwiązania techniczne i sposób funkcjonowania,
- sposób spełnienia warunków technicznych dotyczących bezpieczeństwa użytkowania (w tym: sposób zapewnienia osobom niepełnosprawnym warunków do korzystania z obiektu,

- rozmiszczenie wyjazdów i wjazdów, warunki przejścia dla zwierząt, zapewnienie wymaganej widoczności),
- sposób ochrony dóbr kultury,
- sposób spełnienia wymagań przepisów w zakresie bezpieczeństwa z uwagi na możliwość wystąpienia pożaru lub innego miejscowego zagrożenia oraz bezpieczeństwa użytkowania (zagadnienia dotyczące bezpieczeństwa uczestników ruchu zamieszcza się w oddzielnym opracowaniu o nazwie „projekt organizacji ruchu”),
- dane techniczne obiektu charakteryzujące wpływ obiektu budowlanego na środowisko i jego wykorzystanie oraz na zdrowie ludzi i obiekty sąsiadujące pod względem rodzaju, zakresu i wielkości oddziaływań oraz charakterystyki przyjętych metod i urządzeń zabezpieczających,
- inne uwarunkowania realizacyjne obiektu (w tym interesy osób trzecich i sposób ich ochrony).

c) Obliczenia.

W Części technicznej zamieszczane są wyniki obliczeń konstrukcji obiektów oraz informacje, gdzie jest dostępny komplet obliczeń. W załączniku do opisu należy podać schemat statyczny, model obliczeniowy oraz parametry.

Opis obliczeń powinien zawierać:

- wstęp (przedmiot, podstawy, cel obliczeń),
- nazwa i charakterystyka metod obliczeń,
- przyjęte schematy obliczeniowe,
- założenia przyjęte do obliczeń konstrukcyjnych w tym dotyczące obciążeń,
- podstawowe wyniki obliczeń i ich interpretacja

W szczególności obliczenia dla poszczególnych rodzajów obiektów drogowych powinny dotyczyć m.in.:

- nośności i stateczności (korpus drogowy i jego posadowienie),
- nośności nawierzchni,
- zapotrzebowania mediów i wymiarowania instalacji oraz urządzeń elektrycznych,
- wymiarowania urządzeń odwodnienia,
- przepustowości odcinków dróg i skrzyżowań,
- wymiarowania i obliczeń związanych z pozostałymi obiektami urządzeniami wyposażenia dróg.

7.2.2. Część rysunkowa

Rysunki wszystkich obiektów budowlanych powinny przede wszystkim spełniać wymagania m.in. §12 i §13 rozporządzenia Ministra Infrastruktury w sprawie szczegółowego zakresu i formy projektu budowlanego.

Na rysunkach należy zamieścić w razie potrzeby stosowne dane do wytyczenia obiektów w terenie. Część rysunkowa powinna zawierać **co najmniej** poniższe rysunki:

1. Dla obiektów drogowych
 - plan sytuacyjny (1:500 ÷ 1:1000),
 - przekroje normalne - charakterystyczne (1:50 ÷ 1:100),
 - przekroje podłużne (1:100/1000 ÷ 1:200/2000),
 - charakterystyczne przekroje poprzeczne (1:100 – 1:200) – w zależności od potrzeb, np.:
 - przejazd awaryjny,
 - element odwodnienia
 - ustawienie ekranu akustycznego
2. Dla obiektów inżynierskich (przepustów)
 - plan sytuacyjny, przekroje podłużne i poprzeczne

3. Dla innych obiektów
 - plan obiektów przewidzianych do rozbiórki
4. Dla urządzenia ochrony środowiska
 - Plan sytuacyjny, przekroje podłużne i poprzeczne
5. Dla infrastruktury technicznej związanej i nie związanej z drogą
 - Plan sytuacyjny, przekroje podłużne i poprzeczne

7.3. Wyniki badań geologiczno – inżynierskich

Należy wykonać badania w zakresie niezbędnym dla projektu oraz opracować Geotechniczne warunki posadowienia obiektów w zależności od potrzeb.

Badania geologiczno – geotechniczne należy wykonać w oparciu o *Instrukcję badań podłoża gruntowego budowli drogowych i mostowych – Załącznik do Zarządzenia GDDP z 11.12.1998 r.*

Geotechniczne warunki posadowienia obiektów należy opracować zgodnie z *Rozporządzeniem Ministra Spraw Wewnętrznych i Administracji z dnia 24 września 1998 r. w sprawie ustalania geotechnicznych warunków posadowienia obiektów budowlanych*

8. Projekt rozbiórki obiektów budowlanych

Dla obiektów budowlanych przewidzianych do rozbiórki, dla których ustawa Prawo budowlane wymaga uzyskania pozwolenia na rozbiórkę, należy wykonać projekt rozbiórki, o ile zajdzie taka potrzeba, zawierający:

- opis zakresu i sposobu prowadzenia robót rozbiórkowych,
- opis sposobu zapewnienia bezpieczeństwa ludzi i mienia,
- pozwolenia, uzgodnienia lub opinie innych organów, a także inne dokumenty, wymagane przepisami szczególnymi,
- szkic usytuowania obiektu budowlanego,
- w razie potrzeby opisy, szkice i rysunki dotyczące metod i szczegółów robót rozbiórkowych.

8. Projekt stałej organizacji ruchu

Projekt stałej organizacji ruchu wraz z wymaganymi prawem opiniami i decyzją zatwierdzającą wydaną przez właściwy organ zarządzający ruchem. Projekt organizacji ruchu powinien spełniać wymagania przepisów o ruchu drogowym.

9. Materiały projektowe do uzyskania opinii, uzgodnień i pozwoleń wymaganych przepisami szczególnymi

Poniżej przedstawiono wykaz i zawartość materiałów projektowych wykonywanych dla uzyskania opinii, uzgodnień i pozwoleń wymaganych przepisami szczególnymi, które przeciętnie mogą wystąpić w trakcie uzgadniania projektu budowlanego w drogownictwie.

9.1. Materiały do uzyskania pozwolenia wodnoprawnego

Opracowanie projektowe ma służyć uzyskaniu zatwierdzenia rozwiązań projektowych związanych z wykorzystaniem wód, wydawanego przez wojewodę. Podstawą wydania pozwolenia wodnoprawnego jest operat wodnoprawny spełniający wymagania *ustawy Prawo wodne*.

9.2. Materiały do uzgodnienia sieci uzbrojenia terenu

Opracowanie projektowe ma służyć uzyskaniu uzgodnienia (opinii) dla rozwiązań projektowych związanych z projektowanym zagospodarowaniem terenu i usytuowaniem sieci uzbrojenia terenu. Czynności uzgadniania dokonuje zespół uzgadniania dokumentacji projektowej (ZUDP). Uzgodnienie wydaje się po zbadaniu usytuowania projektowanych (nowych i przebudowywanych) przewodów i

urządzeń i stwierdzeniu ich bezkolizyjności w stosunku do innych przewodów i urządzeń, obiektów budowlanych i zieleni wysokiej oraz ustaleń decyzji o ustaleniu lokalizacji drogi.

Materiały do uzgodnienia powinny spełniać m.in. aktualne wymagania *Ustawy – prawo geodezyjne i kartograficzne oraz Rozporządzenia w sprawie szczegółowych zasad i trybu zakładania i prowadzenia geodezyjnej ewidencji sieci uzbrojenia terenu* oraz uzgodnień i współdziałania w tym zakresie. Należy także uwzględnić zapisy regulaminów poszczególnych ZUDP.

Projekt powinien być sporządzony na kopii mapy zasadniczej (lub jednostkowej). Zawartość zgodna z wymaganiami ZUDP. W pasie drogowym sieć uzbrojenia podziemnego powinna być przedstawiona kompleksowo.

9.3. Projekt zieleni i plan wyrębu oraz projekt wycinki drzew

Projekt wycinki drzew służy do uzyskania zgody na wycięcie drzew i krzewów wpisanych do rejestru zabytków.

Projekt wyrębu przedstawia planowaną wycinkę drzew w projektowanym pasie drogowym.

Projekt zieleni przedstawia planowane nasadzenia nowej zieleni na terenie objętym zadaniem inwestycyjnym.

9.4. Inne materiały (w niezbędnym zakresie)

W zależności od potrzeb należy opracować inne materiały niezbędne do uzyskania uzgodnień.

**ZAŁĄCZNIK NR 5
DO
OPIS PRZEDMIOTU
ZAMÓWIENIA**

ZAŁĄCZNIK NR 5

DO OPISU PRZEDMIOTU ZAMÓWIENIA

Opracowany na podstawie Rozdziału 10

Zarządzenia nr 30 Generalnego Dyrektora Dróg Krajowych i Autostrad z dnia 8.11.2005 r.
pt. „*Stadia i skład dokumentacji projektowej dla dróg i mostów w fazie przygotowań zadań*”

Dokumentacja geologiczno – inżynierska wykonywana w celu projektowania posadowienia obiektów budowlanych inwestycji liniowych

Dokumentacja geologiczno-inżynierska wykonywana w celu projektowania posadowienia obiektów budowlanych inwestycji liniowych winna zawierać:

- 1) informacje ogólne o terenie prac geologicznych,
- 2) wymagania techniczno-budowlane i kategorię geotechniczną obiektu,
- 3) opis położenia geograficznego,
- 4) opis budowy geologicznej, z uwzględnieniem tektoniki, krasu, litologii i genezy warstw oraz procesów geodynamicznych, w szczególności wietrzenia, deformacji filtracyjnych, pęcznienia, osiadania zapadowego, procesów antropogenicznych,
- 5) opis właściwości fizyczno-mechanicznych gruntów,
- 6) opis warunków hydrogeologicznych,
- 7) ocenę warunków geologiczno-inżynierskich wraz z prognozą wpływu inwestycji na środowisko,
- 8) oszacowanie zasobów złóż kopalin, jeżeli mają być wykorzystane przy wykonaniu inwestycji,
- 9) opis wykonanych badań dla całej inwestycji lub konkretnego etapu ustalonego w projekcie prac geologicznych, w nawiązaniu do etapu projektowania obiektu budownictwa liniowego i niwelety trasy,
- 10) charakterystykę terenu badań obejmującą:
 - a. określenie środowiska geologicznego,
 - b. analizę istniejących wyników badań geologiczno-inżynierskich,
 - c. stan zagospodarowania terenu i istniejących obiektów,
 - d. wskazanie terenów mało przydatnych lub nieprzydatnych do projektowanej inwestycji,
- 11) dane umożliwiające wariantowe rozwiązanie przebiegu trasy projektowanego obiektu na etapie rozpoznania wstępnego - studium geologiczno-inżynierskie,
- 12) przedstawienie występujących na trasie projektowanego obiektu zjawisk i procesów geodynamicznych, powierzchniowych ruchów masowych, deformacji filtracyjnych i przekształceń antropogenicznych,
- 13) opis warunków hydrogeologicznych i hydrologicznych, w tym poziomów wodonośnych, dynamiki wód i kontaktów hydraulicznych między nimi,
- 14) charakterystykę wydzielonych zespołów (serii) litologiczno-genetycznych wraz z oceną właściwości fizyczno-mechanicznych gruntów tworzących te zespoły,
- 15) określenie kierunków rekultywacji i zagospodarowania obszarów zdewastowanych występujących na trasie projektowanego obiektu,
- 16) warunki prowadzenia monitoringu obiektów drogowych i mostowych z uwzględnieniem ich kategorii geotechnicznej,
- 17) ocenę przebiegu trasy projektowanego obiektu ze względu na zagrożenia, w szczególności związane z podziemną eksploatacją i właściwościami filtracyjnymi gruntów,
- 18) informację o lokalizacji i zasobach złóż kopalin oraz ich jakości, które mogą być wykorzystane przy wykonywaniu projektowanego obiektu.

Do dokumentacji dołącza się w szczególności:

- 1) plan sytuacyjny w skali od 1:500 do 1:2.000 oraz mapę przeglądową z lokalizacją terenu badań,
- 2) mapę dokumentacyjną na podkładzie topograficznym, z naniesioną lokalizacją dokumentowanego terenu, liniami przekrojów i punktów badawczych,
- 3) mapę geologiczno-inżynierską, z wyjątkiem dokumentacji dla niewielkich obiektów budowlanych,
- 4) tabelaryczne zestawienie właściwości fizykomechanicznych gruntów i fizykochemicznych wody podziemnej oraz wykresy i szkice,
- 5) przekroje geologiczno-inżynierskie,
- 6) dokumentacje otworów i wyrobisk,
- 7) przekroje geologiczno-inżynierskie, z naniesioną niweletą trasy projektowanego obiektu,
- 8) mapę rejonizacji procesów geodynamicznych,
- 9) mapę geologiczno-inżynierską obejmującą strefę wzdłuż trasy projektowanego obiektu, o szerokości uzależnionej od stwierdzonych warunków geologicznych i przewidywanego oddziaływania na środowisko,
- 10) mapę zawierającą charakterystykę geologiczno-inżynierską terenu związaną z potrzebami inwestycji.

**ZAŁĄCZNIK NR 6
DO
OPIS PRZEDMIOTU
ZAMÓWIENIA**

ZAŁĄCZNIK NR 6

DO OPISU PRZEDMIOTU ZAMÓWIENIA

Opracowany na podstawie Rozdziału 8

Zarządzenia nr 30 Generalnego Dyrektora Dróg Krajowych i Autostrad z dnia 8.11.2005 r.
pt. „*Stadia i skład dokumentacji projektowej dla dróg i mostów w fazie przygotowań zadań*”

Stadium projektu wykonawczego

1. Projekt wykonawczy

Projekt wykonawczy, powinien uzupełnić i uszczegółowić projekt budowlany tak, aby była możliwość sporządzenia przedmiaru robót, kosztorysu inwestorskiego, przygotowania oferty przez wykonawcę oraz realizację robót. Projekt wykonawczy powinien zawierać rysunki wykonawcze sporządzone z dużą dokładnością i odpowiednią szczegółowością, potrzebne do późniejszego wykonania robót budowlanych. Rysunki wykonawcze stanowią załącznik do dokumentacji projektowej załączanej do SIWZ lub przekazywanej wykonawcy robót po podpisaniu umowy. Ponadto projekt wykonawczy powinien zawierać wyniki obliczeń potrzebne dla przyszłego wykonawstwa do obliczeń konstrukcyjnych i ilościowych.

Przy sporządzaniu projektu wykonawczego należy stosować zasadę niezmienności podstawowych treści projektu budowlanego, ponieważ każda zmiana wymaga ponownego wystąpienia o ich zatwierdzenie (art. 35a ust. 1 ustawy prawo budowlane).

Projekt wykonawczy powinien zawierać m.in. następujące składniki obejmujące wszystkie planowane obiekty, instalacje i urządzenia:

1.1. Wyciąg z Projektu budowlanego

Wykonawca winien zamieścić w tej części wyciąg z Projektu budowlanego (lub Projektu budowlany), wraz z opiniami, uzgodnieniami i pozwoleniami wymaganymi odrębnymi przepisami, zawierający uzupełnienia istotne dla wykonawstwa robót budowlanych.

1.2. Materiały wraz z niezbędnymi uzupełnieniami, opiniami, uzgodnieniami i wymaganymi pozwoleniami

Wykonawca winien zamieścić w tej części materiały wraz z niezbędnymi uzupełnieniami, opiniami, uzgodnieniami i wymaganymi pozwoleniami istotnymi z punktu widzenia wykonawstwa, tj. co najmniej:

- planszę zbiorczą przebudowy urządzeń infrastruktury technicznej nie związanych z drogą – materiał do uzgodnienia z ZUD,
- opracowanie geologiczne i geotechniczne,
- projekt ukształtowania terenu,
- projekt zieleni,
- plan wyrębu drzew.

1.3. Rysunki wykonawcze

Część rysunkową należy rozszerzyć w stosunku do projektu budowlanego o elementy istotne z punktu widzenia potrzeb przyszłego procesu wykonawstwa robót budowlanych, co najmniej o (w zależności od branży):

- przekroje poprzeczne,
- rysunki konstrukcyjne,
- szczegóły konstrukcyjne,
- szczegóły elementów wyposażenia technicznego,
- plany tyczenia, schemat robót, schemat rozbiórki,
- plany sytuacyjno - wysokościowe projektów drogowych winny być bardziej uszczegółowione projektowanymi rzędnymi wysokościowymi w stosunku do projektu budowlanego w miejscach, które mogą budzić wątpliwości podczas wykonawstwa robót.

1.4. Projekt technologii robót

W tej części Wykonawca winien zamieścić opisy i rysunki dotyczące organizacji robót i technologii robót.

1.5. Opracowanie geodezyjne projektu zagospodarowania działki lub terenu

W tej części Wykonawca winien zamieścić opracowanie geodezyjne projektu zagospodarowania działki lub terenu spełniające wymagania rodzaju i zakresu opracowań geodezyjno-kartograficznych oraz czynności geodezyjnych obowiązujących w budownictwie.

2. Zasady organizacji ruchu na czas budowy wraz z projektami ewentualnych objazdów

Zasady organizacji ruchu (z określeniem kosztów) na czas budowy winny zawierać:

- część opisową z charakterystyką m.in. długości frontów robót, wskazaniem warunków objazdów przy budowie poszczególnych obiektów,
- zasady organizacji ruchu w planie i w przekroju poprzecznym drogi (poszczególne etapy),
- plan orientacyjny z zakresem robót i założeniami organizacji ruchu (1:10 000 – 1: 25 000),
- w razie potrzeby projekty dróg objazdowych oraz obiektów inżynierskich wraz z uzyskaniem niezbędnych uzgodnień i pozwoleń.

3. Specyfikacje techniczne

Specyfikacje Techniczne powinny być wykonane na podstawie Ogólnych Specyfikacji Technicznych obowiązujących w GDDKiA.

Powinny zawierać szczegółowe wymagania dla wykonawcy robót w zakresie: sprzętu, stosowanych materiałów, transportu, wykonania robót, kontroli jakości robót, obmiarów robót, odbiorów robót i płatności za roboty.

Specyfikacje techniczne powinny być opracowane tak, aby umożliwić jasną wykładnię wymaganych standardów robocizny, materiałów oraz wykonania towarów i usług, które mają być zamówione. Specyfikacje powinny stawiać wymaganie, aby wszystkie towary i materiały, które mają być włączone do robót budowlanych były nowe, nieużywane, wykonane według najnowszych lub bieżących wzorów, zawierając wszystkie postępy w dziedzinie projektowania oraz wytwarzania materiałów.

Specyfikacje Techniczne są ściśle powiązane z Dokumentacją projektową i Ślepym kosztorysem, który jest sporządzany na podstawie przedmiaru robót.

4. Część przedmiarowo – kosztorysowa

4.1. Przedmiar robót

Przedmiar robót powinien być sporządzony zgodnie z wymaganiami zawartymi w *Rozporządzeniu Ministra Infrastruktury z dnia 2 września 2004 r. w sprawie szczegółowego zakresu i formy dokumentacji projektowej, specyfikacji technicznych wykonania i odbioru robót budowlanych oraz programu funkcjonalno-użytkowego*. Powinien przedstawiać podział na grupy robót wg Wspólnego Słownika Zamówień.

Przedmiar robót zawiera zestawienie ilościowe w porządku technologicznym robót do wykonania wraz ze szczegółowymi wymaganiami dla wykonawcy robót w zakresie: sprzętu, materiałów, transportu, wykonania robót, kontroli jakości robót, metody obmiarów robót, odbiorów robót i płatności za roboty.

4.2. Kosztorys ofertowy (ślepy kosztorys)

Ślepy kosztorys należy sporządzić na podstawie przedmiaru. Ślepy kosztorys winien zawierać dwie kolumny niewypełnione: jedną dla cen jednostkowych i drugą dla cen za elementy rozliczeniowe.

4.3.Kosztorys inwestorski

Kosztorys inwestorski należy sporządzić na podstawie przedmiaru robót. Kosztorys inwestorski powinien odpowiadać m. in. wymaganiom określonym w rozporządzeniu *Ministra Infrastruktury z dnia 18 maja 2004 roku w sprawie określenia metod i podstaw sporządzania kosztów prac projektowych oraz planowanych kosztów robót budowlanych określonych w programie funkcjonalno-użytkowym* .

**ZAŁĄCZNIK NR 7
DO
OPIS PRZEDMIOTU
ZAMÓWIENIA**

ZAŁĄCZNIK NR 7

DO OPISU PRZEDMIOTU ZAMÓWIENIA

Opracowany na podstawie Rozdziału 8

Zarządzenia nr 30 Generalnego Dyrektora Dróg Krajowych i Autostrad z dnia 8.11.2005 r.
pt. „*Stadia i skład dokumentacji projektowej dla dróg i mostów w fazie przygotowań zadań*”

Dokumentacja przetargowa

Dokumentacja przetargowa, jest to opracowanie, które będzie Specyfikacją Istotnych Warunków Zamówienia na wykonanie robót budowlanych łącznie z ich późniejszym rozliczeniem i odebraniem. Zagadnienia zawarte w dokumentacji przetargowej reguluje *ustawa Prawo zamówień publicznych*. Wykonawca opracuje Tomy I, II i III dokumentacji przetargowej.

1. Skład dokumentacji przetargowej

Dokumentacja przetargowa zawiera:

1.1. Tom III DOKUMENTACJA PROJEKTOWA

Dokumentacja projektowa winna spełniać wymagania *Rozporządzenia Ministra Infrastruktury z dnia 2 września 2004 r. w sprawie szczegółowego zakresu i formy dokumentacji projektowej, specyfikacji technicznych wykonania i odbioru robót budowlanych oraz programu funkcjonalno-użytkowego* i zawierać:

- Projekt budowlany (wg ZAŁ.NR 6)
- Projekt wykonawczy (wg ZAŁ. NR 7)
- Przedmiar robót (wg ZAŁ. NR 7)
- Informacje dotyczącą bezpieczeństwa i ochrony zdrowia (wg ZAŁ.NR 6)

1.2. Tom IV – SPECYFIKACJE TECHNICZNE

Specyfikacje techniczne winny być opracowane wg wymagań zawartych w ZAŁĄCZNIKU NR 7.

1.3. Tom V - KOSZTORYS OFERTOWY

Kosztorys ofertowy winien być opracowany wg wymagań zawartych w ZAŁĄCZNIKU NR 7.