



GENERALNA DYREKCJA DRÓG KRAJOWYCH I AUTOSTRAD
ODDZIAŁ W KATOWICACH REJON W ZABRZU
ul. Chudowska 1, 41-810 Zabrze

OPIS PRZEDMIOTU ZAMÓWIENIA

Nazwa zamówienia: „Remont budynków magazynowych i garaży na terenie OD Racibórz”

Adres obiektu: 47-400 Racibórz, ul. 1 Maja 3.

Nazwa i kody CPV:

Główny przedmiot:

45000000-7 Roboty budowlane.

Dodatkowe przedmioty:

45453000-7 – Roboty remontowe i renowacyjne

Nazwa i adres Zamawiającego: Generalna Dyrekcja Dróg Krajowych i Autostrad Oddział w Katowicach Rejon w Zabrzu.

Data opracowania: kwiecień 2020r.

Opracował: Bartłomiej Chmielarski

Inspektor


Bartłomiej Chmielarski

Zatwierdził:

**KIEROWNIK REJONU
W ZABRZU**


inż. Andrzej Łojewski

SPIS TREŚCI

1	OPIS TECHNICZNY	3
1.1	INWESTOR	3
1.2	LOKALIZACJA	3
	RYS. NR 1	3
1.3	PODSTAWA OPRACOWANIA	3
1.4	STAN ISTNIEJĄCY	4
1.5	ROBOTY ROZBIÓRKOWE	5
1.6	OBRÓBKI BLACHARSKIE	5
1.7	TYNKI ZEWNĘTRZNE	5
1.8	BRAMY GARAŻOWE	5
1.9	OŚWIETLENIE PLACU	7
1.10	MAGAZYN SOLI	8
1.11	NAPRAWA ORYNNOWANIA	8
1.12	ODWODNIENIE PLACU	8
1.13	INFORMACJE UZUPEŁNIAJĄCE	8
2	DOKUMENTACJA FOTOGRAFICZNA	10-14

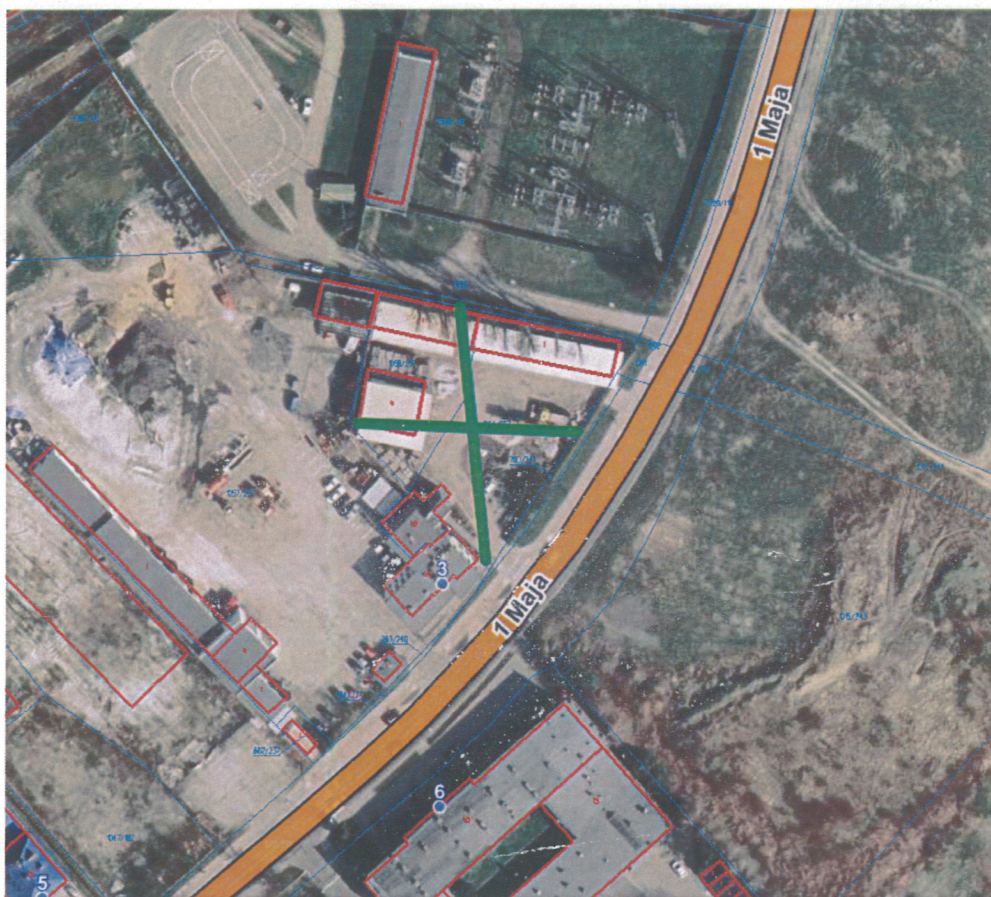
1 OPIS TECHNICZNY

1.1 Inwestor

Inwestorem przedsięwzięcia jest Generalna Dyrekcja Dróg Krajowych i Autostrad Oddział w Katowicach Rejon w Zabrze

1.2 Lokalizacja

Przedmiotowa inwestycja zlokalizowana jest w pobliżu centralnej części miasta Racibórz. W niedalekiej odległości od głównego dworca kolejowego. Obiekt, w którym będą prowadzone roboty to: Obwód Drogowy w Raciborzu Rejonu w Zabrze przy ul. 1 Maja 3.



Rys. nr 1

1.3 Podstawa opracowania

Obowiązujące przepisy i normy, a w szczególności:

- Ustawa z dnia 7 lipca 1994r Prawo budowlane wraz z późniejszymi zmianami

Wykaz robót do wykonania:

ROBOTY PRZYGOTOWAWCZE

1. Demontaż obróbek blacharskich murów ogniowych,
2. Demontaż pięciu bram garażowych,
3. Demontaż starych opraw oświetleniowych,
4. Rozebranie odcinka nawierzchni.

OBRÓBKI BLACHARSKIE

1. Naprawa obróbek blacharskich na budynku biurowym, ponowny montaż.

TYNKI ZEWNĘTRZNE

1. Uzupełnienie ubytków tynków zewnętrznych,
2. Dwukrotne malowanie na wybranych powierzchniach.

BRAMY GARAŻOWE

1. Bramy o wymiarach 3,55 m wys. x 3,45 m szer. – wymiana części poszycia i skorodowanych elementów.
2. Ze względu na agresywne środowisko (magazynowanie soli drogowej) należy dostosować odpowiednią technologię zabezpieczenia antykorozyjnego.

OŚWIETLENIE PLACU

1. Należy zamontować oprawy oświetleniowe w technologii LED.

MAGAZYN SOLI

1. Oczyszczenie z rdzy elementów konstrukcyjnych do stopnia III wg. PN-ISO 8501-1.
2. Gruntowanie oraz nałożenie dwukrotnie powłoki malarskiej farbą epoksydową.

NAPRAWA ORYNNOWANIA

1. Wymiana łączników, mocowań, liniowanie rynien. Rynny PCV.

ODWODNIENIE NAWIERZCHNI PLACU

1. Należy rozebrać nawierzchnię bitumiczną w zakresie: 0,3m x 23m na głębokość ok. 12 cm.
2. Ułożyć kostkę brukową o gr. 8cm na podsypce cementowo-piaskowej uzyskując odpowiedni spadek pozwalający na swobodne odprowadzenie wody deszczowej. W pobliżu znajduje się studnia odbiorcza.

1.4 Stan istniejący

Obecnie budynek magazynowo – garażowy wymaga przeprowadzenia prac naprawczych. Bramy garażowe są skorodowane u dołu. Pięć sztuk bram o wymiarach 3,55 m wys. x 3,45 m szer. (zdjęcia nr. 3 i 4). Bramy dwuskrzydłowe, wykonane są z profili stalowych zamkniętych 40x40x2mm. Ościeżnica wykonana z profili 100x100mm. Poszycie zewnętrzne bram do

wysokości 150 cm od dołu wykonane z desek, powyżej blacha stalowa trapezowa. Dwa zawiasy na skrzydło. W jednym ze skrzydeł dodatkowo zamontowana jest furtka.

Miejscowo występują ubytki tynku zewnętrznego. Część pomieszczeń jest wykorzystywana do składowania soli drogowej, pozostała reszta pełni funkcje techniczne dla potrzeb Obwodu Drogowego.

Magazyn soli został wyremontowany gruntownie w roku 2015. Obecnie miejscowo wymaga oczyszczenia i zabezpieczenia elementów konstrukcji celem zatrzymania procesów korozji.

Nawierzchnia placu wykonana z asfaltobetonu o grubości ok. 12 cm. Część placu została odwodniona za pomocą korytka betonowego o wymiarach 30x30 cm do studni chłonnej zlokalizowanej przed budynkiem magazynowo - warsztatowym.

Budynek biurowy jest w stanie dobrym lecz naprawy wymaga obróbka blacharska murów ogniowych.

Zamawiający dopuszcza wizję lokalną, w terminie wcześniej ustalonym z pracownikami Rejonu w Zabrze.

ZAKRES ROBÓT BUDOWLANYCH

1.5 Roboty rozbiórkowe

1. Demontaż obróbek blacharskich murów ogniowych,
2. Demontaż pięciu bram garażowych,
3. Demontaż starych opraw oświetleniowych,
4. Rozebranie odcinka nawierzchni

1.6 Obróbki blacharskie

Należy w miarę możliwości naprawić istniejącą obróbkę. W przypadku braku możliwości skutecznej naprawy należy zastosować obróbkę z blachy stalowej ocynkowanej lub powlekanej. Większość elementów nadaje się po przeprowadzeniu drobnych napraw np. usunięcia ognisk korozji, zabezpieczenia antykorozyjnego, prostowania, odpowiedniego zamocowania do ponownego użytku.

1.7 Tynki zewnętrzne

Tynki cementowo – wapienne kat III, uzupełnienie miejscowych ubytków. Po uzupełnieniu tynków miejscowo powierzchnię należy zabezpieczyć za pomocą farby elewacyjnej.

1.8 Bramy garażowe

Po zdemontowaniu bram należy wyciąć skorodowane elementy skrzydeł (profil 40x40x2mm) i spawać nowe z takich samych kształtowników stalowych.

Wymiar bramy od czoła pozostaje niezmienny, od wewnątrz dolną część ramy skrzydła należy skrócić o 40 cm. Dodatkowo wykonać mocowanie rygla w nowym miejscu.



Zmiana konstrukcji skrzydła 1

Wypełnienie bramy w postaci deskowania wymienić na nowe (deski na pióro wpust min 20 mm grubości, zabezpieczone odpowiednim preparatem do drewna). Istniejąca blacha trapezowa wymaga wyczyszczenia i pomalowania. Powinna zostać ponownie zamontowana na zakładkę na deskowanie. Dodatkowo pomiędzy poszczególnymi bramami zastosowano wypełnienie drewniane z desek o łącznej powierzchni 7,24m², które należy wymienić na nowe. Połączenia drewno – stal należy wykonać za pomocą wkrętów nierdzewnych. Należy również wymienić zawiasy toczone 25x100 mm w ilości ok. 10szt.



Poszycie bramy 1

Całą konstrukcję bramy łącznie z ościeżnicą oraz progiem należy oczyścić, odtłuścić i pokryć dwukrotnie odpowiednią powłoką malarską. Ze względu na agresywne środowisko (magazynowanie soli drogowej) należy dostosować odpowiednią technologię zabezpieczenia antykorozyjnego. Kategoria korozyjności C5-I wg PN-EN ISO 12944-2.

1.9 Oświetlenie placu

Wszystkie oprawy oświetleniowe proponowane przez Wykonawcę do realizacji inwestycji, muszą być wykonane wyłącznie jako typowe rozwiązania katalogowe, tym samym nie będą akceptowane Zamawiającego oprawy wykonane jako rozwiązania: specjalne, na zamówienie, itp..

Oprawy oświetleniowe powinny charakteryzować się między innymi: minimalizacją kosztów w zakresie eksploatacji i utrzymania, trwałością korpusu i układów zasilających przynajmniej na poziomie 10 lat dla opraw LED, odpornością na czynniki atmosferyczne, posiadać system wentylacji i być odporne na stłuczenie, pokrywa oprawy wykonana z aluminium, korpus oprawy (rama) wykonany z nie korodującego odlewu aluminiowego.

Oprawy powinny być wykonane w II lub I klasie ochronności. Proponowana moc oprawy 80W.

Oprawy muszą być wyposażone w dedykowany do źródła typu LED układ optyczny wykonany z wykorzystaniem technologii soczewkowej lub odbłyśnikowej oraz mieszanej. W przypadku zastosowania opraw typu LED wykonanych w technologii odbłyśnikowej lub mieszanej tj. soczewkowo-odbłyśnikowej, odbłyśnik oprawy musi być wykonany z aluminium o wysokiej czystości albo innego szlachetnego metalu, także o wysokiej czystości.

Ze względów eksploatacyjnych stosować należy oprawy:

- o konstrukcji zamkniętej,
- o stopniu zabezpieczenia przed wpływami zewnętrznymi komory optycznej (układu optycznego) co najmniej IP 65 oraz co najmniej IP 54 dla komory osprzętu elektrycznego,
- ograniczające światło emitowane ponad horyzont (ULOR),
- posiadające układ kompensacji mocy biernej,
- posiadające elektroniczne urządzenie kontrolno-sterujące,
- wykonane wyłącznie jako typowe rozwiązania katalogowe.

Dla opraw typu LED należy podać szczegółową procedurę wymiany pojedynczego modułu świetlnego LED.

Oprawy oświetleniowe muszą spełniać, w szczególności:

- skuteczność świetlna oprawy ≥ 120 lm/W (rozumianej jako iloraz strumienia świetlnego oprawy i mocy czynnej oprawy),
- ULOR dla kompletnej oprawy optymalnie zamontowanej na stanowisku słupowym, na poziomie nie większym niż wskazano w „Rozporządzeniu Komisji (WE) nr 245/2009 z dnia 18 marca 2009 r.”,
- temperatura barwowa światła emitowanego ze źródła LED maksymalnie 4000°K (neutralny biały),
- trwałość minimum 80000 h świecenia przy spadku strumienia maksymalnie 10% dla przynajmniej 90% populacji diod w panelu (L90B10),
- maksymalny prąd wysterowania oprawy ≤ 500 mA,
- gwarancja minimum 3 lata

Oprawy należy zamocować i podłączyć do istniejącej instalacji elektrycznej w miejscu zdemontowanych opraw sodowych, na budynku magazynowo – warsztatowym.

1.10 Magazyn soli

Do renowacji stosuje się pokrycie malarskie dwuwarstwowe o łącznej grubości minimum 225 µm w stanie suchym powłoki. Doboru zestawu pokryć malarskich dokonuje Wykonawca. Dobór ten podlega akceptacji przez Zamawiającego. Do niezbędnego minimum należy:

- oczyszczenie powierzchni powłoki poddanej renowacji ,
- usunięcie uszkodzonej powłoki antykorozyjnej,
- oczyszczenie powierzchni z produktów korozji,
- wykonanie nowych warstw zabezpieczenia antykorozyjnego farbami epoksydowymi.

Kategoria korozyjności C5-I wg PN-EN ISO 12944-2. Powierzchnię oczyścić do PSa 21/2, dopuszczalny PSt 2, wg PN-ISO 8501-2:1998.

1.11 Naprawa orynnowania

Należy wykonać drobne naprawy orynnowania magazynu soli. Prace polegają na wymianie pojedynczych elementów systemu rynien min. łączników i mocowań.

1.12 Odwodnienie placu

Bezpośrednio przed budynkiem magazynowo - warsztatowym istnieje odwodnienie liniowe, które nie obejmuje zasięgiem całej długości budynku. W celu likwidacji zastoisk wodnych przed garażami od numeru 6 do 9 planuje się zabudowanie odwodnienia i przyłączenie do istniejącej studni. Odwodnienie należy wykonać poprzez rozebranie nawierzchni, wykonanie podsypki cementowo - piaskowej i ułożenie kostki betonowej o grubości 8cm z odpowiednim spadkiem. Kostka betonowa szara o kształcie prostokątnym. W przypadku braku możliwości zastosowania powyższego rozwiązania dopuszcza się zabudowanie odwodnienia liniowego typu „ACO Drain” lub równoważne dla ruchu ciężkiego klasy D400.

1.13 Informacje uzupełniające

Wykonawca jest zobowiązany zrealizować przedmiot zamówienia spełniając wymogi ustawy Prawo Budowlane (Dz. U. z 2017 r., poz. 1332 ze zm.), innych ustaw i rozporządzeń, Polskich Norm, zasad wiedzy technicznej i sztuki budowlanej.

Wykonawca robót będzie odpowiedzialny za jakość wykonywanych prac zgodnie z zaleceniami Zamawiającego, w sposób nie kolidujący z organizacją pracy pracowników Zamawiającego.

Wszystkie roboty tymczasowe i towarzyszące, jak między innymi przygotowanie i organizacja robót, montaż, dostawa, transport materiałów itp. winny być wliczone oraz skalkulowane łącznie z podstawowymi robotami.

Plac budowy.

Zamawiający oświadcza, że teren robót jest w jego władaniu i przekazuje Wykonawcy część terenu przeznaczonego do realizacji robót. Zaplecze budowy zostanie wydzielone bezpośrednio z terenu działki, w miejscu uzgodnionym z Zamawiającym.

Odpowiedzialność prawna Wykonawcy.

Wykonawca będzie zobowiązany umową do przyjęcia odpowiedzialności od następstw i za wyniki działalności w zakresie:

- organizacji robót budowlanych,
- zabezpieczenia interesów osób trzecich,
- ochrony środowiska,
- warunków bezpieczeństwa pracy,
- zabezpieczenia placu budowy przed dostępem, osób trzecich.

Wyroby budowlane.

Wyroby budowlane stosowane podczas wykonywania robót budowlanych mają spełniać wymagania polskich przepisów, a Wykonawca będzie posiadał dokumenty potwierdzające, że zostały one wprowadzone do obrotu zgodnie z regulacjami ustawy o wyrobach budowlanych i posiadają wymagane parametry.

Materiały szkodliwe dla otoczenia.

Materiały, które w sposób trwały są szkodliwe dla otoczenia, nie będą dopuszczone do użycia. Nie dopuszcza się użycia materiałów wywołujących szkodliwe promieniowanie o stężeniu większym od dopuszczalnego, określonego odpowiednimi przepisami.

Ochrona własności publicznej i prywatnej.

Wykonawca odpowiada za ochronę instalacji na powierzchni ziemi i za urządzenia podziemne, takie jak rurociągi, kable itp. oraz zapewni właściwe oznaczenie i zabezpieczenie przed uszkodzeniem tych instalacji i urządzeń w czasie trwania robót. Wykonawca będzie odpowiadać za wszelkie spowodowane przez jego działania uszkodzenia na powierzchni ziemi i urządzeń podziemnych.

Bezpieczeństwo i higiena pracy.

Podczas realizacji robót Wykonawca będzie przestrzegać przepisów dotyczących bezpieczeństwa i higieny pracy. W szczególności Wykonawca ma obowiązek zadbać, aby personel nie wykonywał pracy w warunkach niebezpiecznych, szkodliwych dla zdrowia oraz nie spełniających odpowiednich wymagań sanitarnych.

Wykonawca zapewni i będzie utrzymywał wszelkie urządzenia zabezpieczające, socjalne oraz sprzęt i odpowiednią odzież dla ochrony życia i zdrowia osób zatrudnionych na budowie oraz dla zapewnienia bezpieczeństwa publicznego. Uznaje się, że wszelkie koszty związane z wypełnieniem wymagań określonych powyżej nie podlegają odrębnej zapłacie i są uwzględnione w cenie ofertowej.

Materiały z rozbiórek.

Wszystkie materiały z rozbiórek powinny być usunięte z terenu budowy w sposób i terminie nie kolidującym z wykonywaniem innych robót. Materiały z rozbiórki stanowią własność Wykonawcy i winny być usunięte poza teren budowy przy przestrzeganiu przepisów ustawy z dnia 27 kwietnia 2001 r. o odpadach (Dz.U. Nr 62, poz. 628 ze zmianami). Wykonawca powinien w cenie ofertowej uwzględnić ewentualne koszty utylizacji tych materiałów jak również koszty ich transportu na miejsce utylizacji. Uznaje się, że wszelkie koszty związane z wypełnieniem wymagań określonych powyżej nie podlegają odrębnej zapłacie i są uwzględnione w cenie ofertowej.

Sprzęt.

Wykonawca jest zobowiązany do używania jedynie takiego sprzętu, który nie spowoduje niekorzystnego wpływu na jakość wykonywanych robót. Sprzęt używany do robót powinien być zgodny z ofertą Wykonawcy. Sprzęt będący własnością Wykonawcy lub wynajęty do wykonywania robót ma być utrzymywany w dobrym stanie. Powinien być zgodny z normami

ochrony środowiska i przepisami dotyczącymi jego użytkowania. Wykonawca będzie konserwować sprzęt, jak również naprawiać lub wymieniać sprzęt niesprawny.

2 Dokumentacja fotograficzna



Zastoisko wodne 1



Istniejące odwodnienie 2



Bramy garażowe do wymiany (1-5) 3



Bramy garażowe do wymiany 4



Ubytki tynku zewnętrznego 5



Korozja konstrukcji magazynu soli 6



Korozja konstrukcji magazynu soli 7



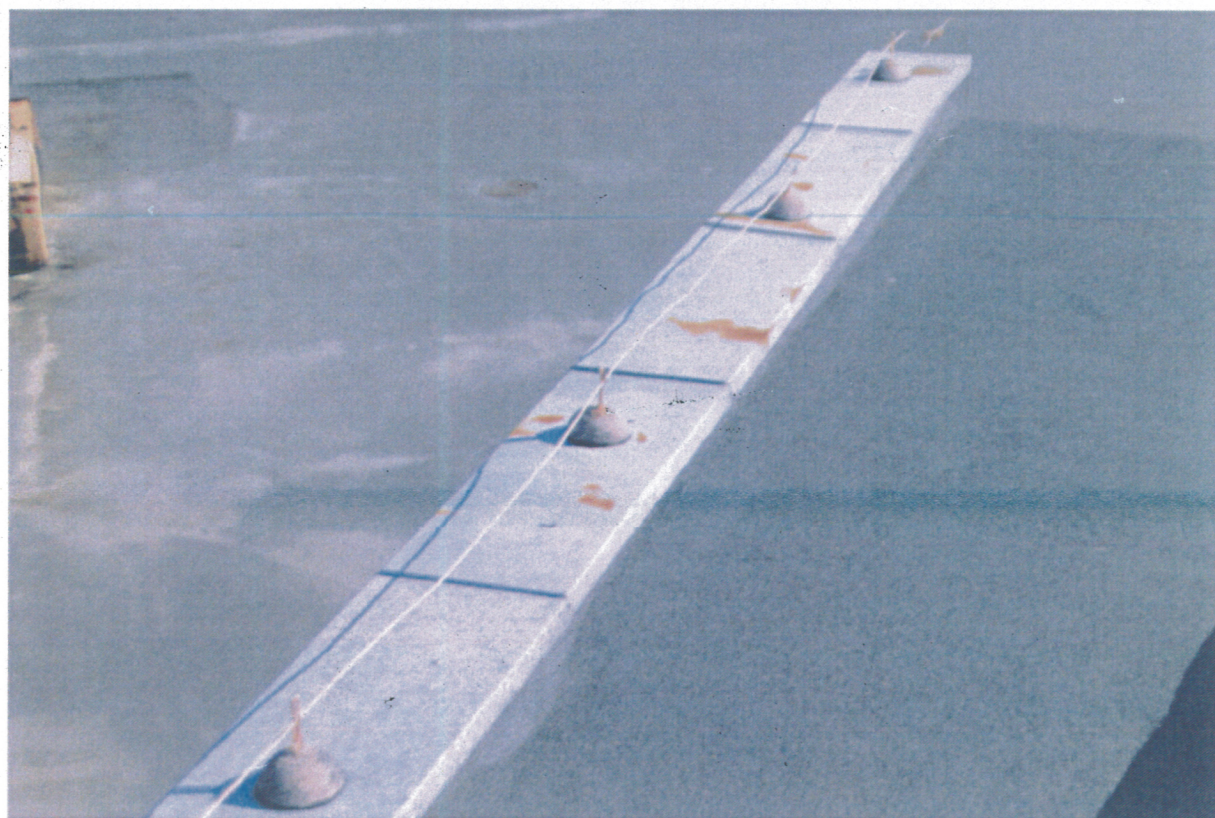
Korozja konstrukcji magazynu soli 8



Korozja konstrukcji magazynu soli 9



Orynnowanie do naprawy 10



Obróbki blacharskie do naprawy 11

