

ZARZĄDZENIE Nr ...9...

Generalnego Dyrektora Dróg Krajowych i Autostrad

z dnia 31 stycznia 2004 r.

w sprawie organizacji oraz zasad gromadzenia i przekazywania informacji o warunkach ruchu na drogach krajowych

Na podstawie art. 18 ust. 1 pkt 1 i art. 20 pkt 14 ustawy z dnia 21 marca 1985 r. o drogach publicznych (Dz. U. z 2004 r. Nr 204, poz. 2086 z późn. zm.), § 6 i § 8 ust. 3 rozporządzenia Rady Ministrów z dnia 21 września 2004 r. w sprawie gotowości obronnej państwa (Dz. U. Nr 219, poz. 2218) oraz § 3 ust. 2 pkt 1 załącznika do zarządzenia Nr 33 Generalnego Dyrektora Dróg Krajowych i Autostrad z dnia 29 grudnia 2004 r. w sprawie nadania Regulaminu Organizacyjnego Generalnej Dyrekcji Dróg Krajowych i Autostrad zmienionego zarządzeniem Nr 22 z dnia 19 września 2005 r., zarządzeniem Nr 25 z dnia 10 października 2005 r., zarządzeniem Nr 8 z dnia 18 stycznia 2006 r., zarządzeniem Nr 11 z dnia 8 lutego 2006 r., zarządzeniem Nr 20 z dnia 13 lipca 2006 r. oraz zarządzeniem Nr 27 z dnia 10 października 2006 r. zarządza się, co następuje:

§ 1

W Centrali oraz w Oddziałach GDDKiA komórkami organizacyjnymi właściwymi w zakresie zbierania, gromadzenia i przekazywania informacji o warunkach ruchu na drogach są Wydziały Dróg, które jednocześnie prowadzą Punkty Informacji Drogowej (PID).

§ 2

Punkty Informacji Drogowej zbierają, gromadzą i przekazują informacje o warunkach ruchu na drogach krajowych zarządzanych przez GDDKiA, w tym także związane z:

- 1/ zimowym utrzymaniem dróg krajowych,
- 2/ okresowymi ograniczeniami oraz zakazem ruchu niektórych pojazdów na drogach publicznych,
- 3/ sytuacjami nadzwyczajnymi, pod którymi rozumie się: blokady dróg, klęski żywiołowe, wizyty członków delegacji państw obcych, jeżeli osoby te zajmują kierownicze stanowiska państwowe,
- 4/ wprowadzeniem wyższych stanów gotowości obronnej państwa.

§ 3

Wszystkie sprawy związane z zadaniami określonymi w § 2 podlegają:

- 1) w Centrali Generalnej Dyrekcji Dróg Krajowych i Autostrad - Zastępcy Generalnego Dyrektora Dróg Krajowych i Autostrad właściwemu ds. utrzymania dróg, a w czasie jego nieobecności :
 - a) Dyrektorowi Biura Zarządzania Drogami i Mostami - w zakresie spraw określonych w § 2 pkt 1, 2 i 3
 - b) Dyrektorowi Biura Spraw Obronnych - w zakresie spraw określonych w § 2 w pkt 4

- 2) w Oddziałach GDDKiA - dyrektorom lub ich zastępcom, właściwym do spraw utrzymania dróg.

§ 4

Zasady zbierania i gromadzenia oraz przekazywania informacji w zależności od rodzaju występujących utrudnień związanych ze sprawami o których mowa w § 2, określają załączniki do niniejszego zarządzenia:

- 1/ Załącznik nr 1 - w zakresie, o którym mowa w § 2 pkt 1;
- 2/ Załącznik nr 2 - w zakresie, o którym mowa w § 2 pkt 2;
- 3/ Załącznik nr 3 - w zakresie, o którym mowa w § 2 pkt 3;
- 4/ Załącznik nr 4 – w zakresie, o którym mowa w § 2 pkt 4.

§ 5

W przypadku wprowadzenia wyższych stanów gotowości obronnej państwa obsada Punktu Informacji Drogowej uruchamia i realizuje procedury związane z uruchomieniem systemu stałych dyżurów w Centrali i w Oddziałach GDDKiA, zgodnie z zasadami określonymi w załączniku nr 4 do niniejszego zarządzenia.

§ 6

Punkty Informacji Drogowej w Centrali i w Oddziałach GDDKiA pracują w systemie całodobowym.

§ 7

1. Zasady organizowania obsługi PID oraz gromadzenia i przekazywania informacji w Centrali GDDKiA ustalone są w „Regulaminie prowadzenia Punktu Informacji Drogowej” stanowiącym załącznik nr 5 do niniejszego zarządzenia.
2. Dyrektorzy Oddziałów GDDKiA zobowiązani są do ustalenia w podległych sobie jednostkach – w formie regulaminu – zasad organizowania obsługi PID.

§ 8

Zarządzenie wchodzi w życie z dniem podpisania

Rozdzielnik:

1. Członkowie Dyrekcji GDDKiA;
2. Dyrektorzy Oddziałów GDDKiA - wszyscy.

GENERALNY DYREKTOR
Dróg Krajowych i Autostrad
mgr inż. Zbigniew Kotlarek

ZASADY PROWADZENIA PUNKTU INFORMACJI DROGOWEJ PODCZAS PROWADZENIA AKCJI ZIMOWEGO UTRZYMANIA DRÓG

1. Organizacja prac związanych z zimowym utrzymaniem dróg oraz czynności z niej wynikające uzależnione są od obowiązującego stanu, o którym mowa w pkt. 2, określonego na podstawie panujących na drogach warunków atmosferycznych i warunków ruchu, ustalanego przez Naczelnika Wydziału Dróg, a w czasie jego nieobecności Głównego Specjalistę kierującego Zespołem Utrzymania Dróg, w uzgodnieniu z Dyrektorem Biura Zarządzania Drogami i Mostami.
2. W zależności od występujących warunków atmosferycznych (opady śniegu, gołoledź) oraz warunków ruchu na drogach, rozróżniane są następujące stany:
Stan A – wszystkie drogi utrzymywane w 2 i 3 standardzie są przejezdne; mogą występować utrudnienia w ruchu na drogach utrzymywanych w 3 standardzie;
Stan B – drogi utrzymywane w 2 standardzie są przejezdne z możliwością występowania utrudnień w ruchu; występują przerwy w ruchu na drogach utrzymywanych w 3 standardzie;
Stan C – występują przerwy w ruchu na drogach utrzymywanych w 2 standardzie.
3. Minimalna częstotliwość podawania informacji z jednostek terenowych do oddziałów i centrali GDDKiA uzależniona jest od stanu określonego w pkt. 2. **Każdorazowo, w przypadku zmiany warunków ruchu lub pogorszenia się warunków pogodowych – informacje należy przekazywać na bieżąco. Częstotliwość i godziny nadawania komunikatów przedstawiono w poniższej tabeli:**

STAN	LICZBA MELDUNKÓW	JEDNOSTKA GDDKiA / GODZINA MELDUNKU		
		Rejon	Oddział	Centrala
A	min. 2	6 ⁰⁰ wg stanu na godz. 5:00	6 ³⁰	7 ⁰⁰
		16 ⁰⁰ wg stanu na godz. 15:00	16 ³⁰	17 ⁰⁰
B	min. 3	6 ⁰⁰ wg stanu na godz. 5:00	6 ³⁰	7 ⁰⁰
		11 ⁰⁰ wg stanu na godz. 10:00	11 ³⁰	12 ⁰⁰
		16 ⁰⁰ wg stanu na godz. 15:00	16 ³⁰	17 ⁰⁰
C	min. 4	6 ⁰⁰ wg stanu na godz. 5:00	6 ³⁰	7 ⁰⁰
		11 ⁰⁰ wg stanu na godz. 10:00	11 ³⁰	12 ⁰⁰
		16 ⁰⁰ wg stanu na godz. 15:00	16 ³⁰	17 ⁰⁰
		20 ⁰⁰ wg stanu na godz. 19:00	20 ³⁰	21 ⁰⁰

4. W zależności od rodzaju stanu wymienionego w pkt 2, są opracowywane i rozsyłane pocztą elektroniczną lub fax-em do jednostek określonych w „Rozdzielniku komunikatów GDDKiA o warunkach przejazdu po drogach krajowych” (zgodnie z tabelą do niniejszego załącznika) oraz podawane do publicznej wiadomości na stronie internetowej GDDKiA minimum dwa „Komunikaty o warunkach przejazdu po zamiejskich drogach krajowych” (zgodnie ze wzorem do niniejszego załącznika).
5. W przypadku wystąpienia niekorzystnych zjawisk atmosferycznych mogących spowodować zagrożenie przejezdności dróg (stan B i C) - może zostać ustalona dwuosobowa obsada PID.

Komunikat Nr

o warunkach przejazdu po zamiejskich drogach krajowych

w dniu wg stanu na godz.

Generalna Dyrekcja Dróg Krajowych i Autostrad informuje, że:

Opady wystąpiły na terenie

a opady na terenie

Temperaturę min. notowano w, max w.....

Wiatry z kierunku wystąpiły.....

*/ Mgły i zamglenia utrudniały ruch na drogach

*/ Wszystkie zamiejskie odcinki dróg krajowych objęte zimowym utrzymaniem przez Generalną Dyrekcję Dróg Krajowych i Autostrad są przejezdne .

*/ Utrudnienia w ruchu spowodowane występują (mogą wystąpić) na terenie województw

*/ Nieprzejezdne są następujące odcinki dróg utrzymywanych:

w standardzie II

łącznie odcinków o długości km

w standardzie III

łącznie odcinków o długości km

*/Przejezdność na zamkniętych odcinkach dróg w woj.

zostanie przywrócona w ciągu godzin.

*/ Informacje o sytuacji powodziowej w dolinie rzeki

*/ Ze względu na.....(powódź, katastrofy drogowe, zagrożenia ekologiczne, roboty drogowe, przebudowy mostów itp.) nieprzejezdne są następujące odcinki dróg:

- droga nr między miejscowością a

*/ Objazd wyznaczono trasą

*/ W ciągu ostatnich 24 godzin przywrócono przejezdność na odcinkach dróg o łącznej długości km, z tego najwięcej na terenie województwa

Wg prognozy Instytutu Meteorologii i Gospodarki Wodnej na najbliższe 24 godziny przewiduje się

.....
.....

W ciągu najbliższych godzin, Generalna Dyrekcja Dróg Krajowych i Autostrad przewiduje następujące warunki ruchu

*/ W strefie opadów śniegu (deszczu ze śniegiem, itp.) na terenie województw (południowych, północnych, wschodnich, zachodnich) na wielu odcinkach drogi mogą być śliskie a warunki ruchu szczególnie trudne

- */ Nawierzchnie pozostałych dróg utrzymywanych w 2-gim standardzie są wolne od śniegu i lodu tylko lokalnie może wystąpić cienka warstwa zajeżdżonego śniegu, błota pośniegowego, lodu, głównie na odcinkach dróg przechodzących przez tereny leśne, mosty, wiadukty w rejonie zbiorników wodnych i cieków.
- */ Generalna Dyrekcja Dróg Krajowych i Autostrad prosi użytkowników dróg o zachowanie szczególnej ostrożności oraz dostosowanie prędkości jazdy do warunków panujących na drogach (głównie w woj.).
- */ Ze względu na trudne warunki ruchu służba drogowa apeluje o nie wyjeżdżanie samochodami ciężarowymi z przyczepami i naczepami na tereny górskie woj. oraz prosi o zakładanie opon zimowych.

Komunikat przygotował dyżurny zimowego utrzymania dróg.

/Imię i nazwisko/

***/ zmienna treść komunikatu zależna od warunków ruchu na drogach.**

Codziennie, przed zakończeniem pracy PID na automatycznej sekretarce należy nagrywać informację o warunkach ruchu i stanie dróg krajowych. W informacji należy m.in. podać:

- ▣ *ogólną informację nt. nieprzejezdnych odcinków dróg w poszczególnych województwach oraz gdzie można uzyskać informacje szczegółowe tj. numery telefonów do Oddziałów GDDKiA.*
- ▣ *termin podania następnej informacji.*

**Rozdzielnik komunikatów GDDKiA
o warunkach przejazdu po drogach krajowych**

Lp.	Adresat	Nr faxu	Telefon	e-mail
Stan A, B, C				
1.	D	Sekretariat 0-22-375-86-00	0-22-375-86-02	esienicka@gddkia.gov.pl
2.	Z-ca Generalnego Dyrektora DZ	Sekretariat 0-22-375-87-65	0-22-375-86-06	rcuber@gddkia.gov.pl
3.	BZ	0-22-375-87-60	0-22-375-86-47	jkozicki@gddkia.gov.pl
4.	Rzecznik prasowy GDDKiA	0-22-375-87-63	0-22-375-86-34	amaciejewski@gddkia.gov.pl
5.	Podsekretarz Stanu	0-22-630-12-09	0-22-630-12-00	mkarpińska@mi.gov.pl
6.	Rzecznik prasowy Ministerstwa Transportu	0-22-630-11-16	0-22-30-11-22	info@mi.gov.pl
7.	Szef Obrony Cywilnej Kraju Krajowe Centrum Koordynacji Ratownictwa i Ochrony Ludności	840-07-36 0-22-625-30-78 0-22-523-30-78	0-22-523-39-77	kckr@kgpsp.gov.pl
8.	Komenda Główna Policji	0-22-601-26-89 0-22-601-20-71 0-22-849-79-31	0-22-646-57-21 0-22-601-32-45 0-22-621-02-51	b.chmielarczyk@policja.gov.pl
9.	Radio Kierowców	0-22-645-92-96	0-22-645-92-52 0-22-645-92-96	radiokierowcow@radio.com.pl
10.	PAP	0-22-629-93-86	0-22-628-00-01	newsroom@pap.com.pl
11.	TAI	0-22-826-13-84 0-22-547-43-69	0-22547-63-59	Info-tai@waw.tvp.pl
12.	IAR	0-22-645-91-18	0-22-645-99-30 0-22-645-93-24	iar@radio.com.pl
13.	Zrzeszenie Międzynarodowych Przewoźników Drogowych	0-22-536-10-35	0-22-536-10-00	sekretariat@zmpd.pl
Stan B, C				
14.	MSWiA Biuro Dyrektora Generalnego	0-22-621-10-74	0-22-621-20-20	centrum.op@mswia.gov.pl
15.	Sztab Generalny WP	0-22-677-43-51	0-22-687-08-07 0-22-687-16-94	ztirw@wp.mil.pl
16.	Dyżurna Służba Operacyjna Sił Zbrojnych RP	0-22-687-1694	0-22-687-18-94	dsoszrp@wp.mil.pl
17.	Komenda Główna Straży Granicznej	0-22-542-94-63	0-22-845-40-71	Zarząd.graniczny@sg.gov.pl
18.	Centrum Reagowania Kryzysowego	0-22-630-14-58/59	0-22-630-14-56/57	dsomi@mtib.gov.pl
19.	Inspekcja Transportu Drogowego MT	0-22-630-13-89	0-22-630-13-72	info@gitd.gov.pl raporty@gitd.gov.pl

ZASADY PROWADZENIA PUNKTU INFORMACJI DROGOWEJ PODCZAS OBOWIĄZYWANIA I ODWOŁYWANIA OKRESOWYCH OGRANICZEŃ RUCHU

1. Zasady ogólne

- 1.1. W okresie od 1 czerwca do 15 września służby drogowe są w codziennej gotowości do zbierania i przekazywania informacji o obowiązujących okresowych ograniczeniach oraz zakazach ruchu niektórych rodzajów pojazdów na drogach. Procedurę działań poszczególnych służb drogowych związanych z przygotowaniem informacji Generalnego Dyrektora Dróg Krajowych i Autostrad o obowiązywaniu/odwołaniu okresowych ograniczeń w ruchu określono w p. 3÷6 .
- 1.2. Pomiary bieżące przyziemnej temperatury powietrza prowadzone są w rejonach wyposażonych w klatkę meteorologiczną. Dodatkowo bieżącą przyziemną temperaturę powietrza otrzymuje się z automatycznych drogowych stacji pomiarowych znajdujących się na danym terenie.
- 1.3. Prognoza przyziemnej temperatury powietrza otrzymywana jest z Instytutu Meteorologii i Gospodarki Wodnej (IMiGW).

2. Kryteria decyzyjne wprowadzania ograniczeń w ruchu

- 2.1. Podjęcie decyzji o rozpoczęciu ograniczenia ruchu na obszarze danego województwa wymaga równoczesnego spełnienia następujących kryteriów:
 - ♦ Zaistnienia przyziemnej temperatury powietrza $\geq 30^{\circ}\text{C}$ na terenie danego województwa. Przyziemną temperaturę powietrza w danym województwie oblicza się jako średnią arytmetyczną wszystkich pomiarów własnych w rejonach, dokonanych o godz. 13.00 w klatkach meteorologicznych oraz w automatycznych drogowych stacjach pomiarowych rozmieszczonych na terenie danego województwa.
 - ♦ Prognozowana wg IMGW, temperatura powietrza dla danego województwa na dzień rozpoczęcia ograniczenia ruchu powinna być $\geq 30^{\circ}\text{C}$ (tablica 1).

3. Kryteria decyzyjne kontynuowania ograniczeń w ruchu

Podjęcie decyzji o kontynuowaniu ograniczenia ruchu na obszarze danego województwa wymaga równoczesnego spełnienia następujących kryteriów:

- ♦ Utrzymywania się przyziemnej temperatury powietrza w granicach ≥ 27 °C na terenie danego województwa. Przyziemną temperaturę powietrza w danym województwie oblicza się jak w p. 2.1.
- ♦ Prognozowana wg IMGW temperatura powietrza dla danego województwa na dzień dotyczący decyzji powinna być ≥ 30 °C.

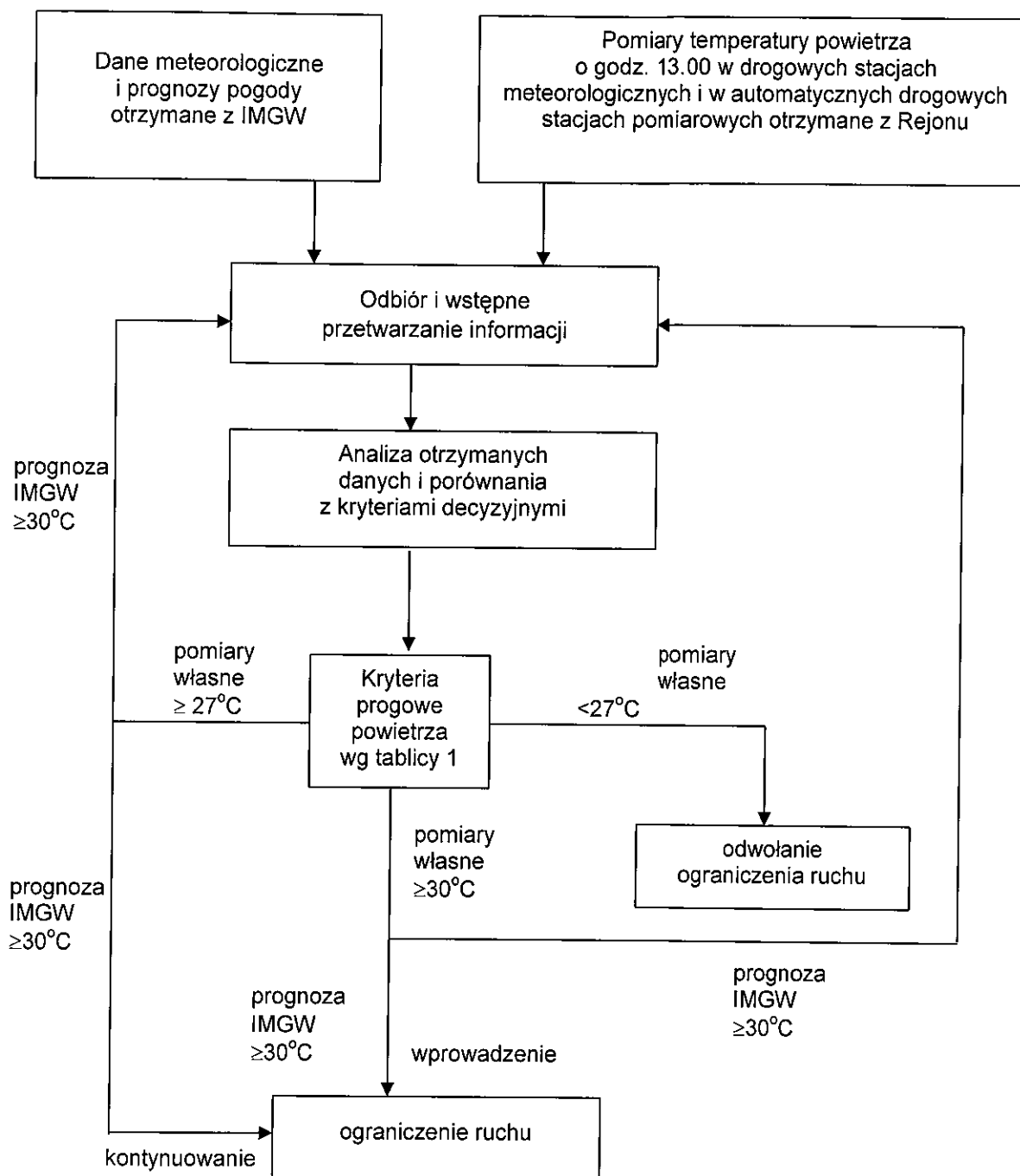
4. Kryteria decyzyjne odwołania ograniczeń w ruchu

Kryterium podjęcia decyzji o odwołaniu ograniczenia ruchu na obszarze danego województwa jest spadek przyziemnej temperatury powietrza poniżej 27°C na terenie danego województwa. Przyziemną temperaturę powietrza w danym województwie oblicza się jak w p. 2.1.

Decyzja o odwołaniu ograniczenia ruchu nie jest warunkowana prognozowaną wg IMGW temperaturą powietrza dla danego województwa na dzień dotyczący decyzji.

Tablica 1. Warianty decyzyjne (kryteria progowe) przy sporządzaniu wniosku dla Generalnego Dyrektora Dróg Krajowych i Autostrad

Średnia arytmetyczna zmierzonych temperatur powietrza na terenie danego województwa w dniu podejmowania decyzji °C	Prognozowana wg IMGW Temperatura powietrza dla danego województwa na dzień dotyczący decyzji °C	Wniosek dla GDDKiA
≥ 30	≥ 30	wprowadzić ograniczenie ruchu
≥ 27	≥ 30	kontynuować ograniczenie ruchu
< 27	Niezależnie od prognozowanej temperatury	odwołać ograniczenie ruchu



Rys. 1. Schemat postępowania Oddziału GDDKiA przy sporządzaniu wniosku dla Generalnego Dyrektora Dróg Krajowych i Autostrad

5. Czynności w Rejonie Generalnej Dyrekcji Dróg Krajowych i Autostrad

- 5.1. W Rejonie, o godz. 13.00 należy odczytywać wyniki pomiaru przyziemnej temperatury powietrza, przesłane do komputera ze wszystkich automatycznych drogowych stacji pomiarowych i na termometrach umieszczonych w klatce meteorologicznej, znajdujących się na podległym terenie, z którymi łączność ma wyłącznie dany rejon.
- 5.2. Rejestrację własnych wyników pomiaru temperatur powietrza z godz. 13.00 należy prowadzić w „dzienniku otrzymywanych informacji” wg wzoru:

Lp.	Data	Miejsce drogowej stacji meteorologicznej lub automatycznej drogowej stacji pomiarowej i nr drogi	Temperatura powietrza °C	Nazwisko przekazującego	Nazwisko przyjmującego	Podpis

- 5.3. Zarejestrowane informacje należy przekazać dostępnym środkiem łączności do Oddziału GDDKiA o godz. 13.30.
- 5.4. Kierownik Rejonu wyznacza osoby odpowiedzialne za realizację ww. czynności.

6. Czynności w Oddziale Generalnej Dyrekcji Dróg Krajowych i Autostrad

- 6.1. Właściwy wydział Oddziału GDDKiA zbiera i gromadzi informacje otrzymane z Rejonu, i rejestruje je w „dzienniku otrzymanych informacji” wg wzoru:

Lp.	Data	Miejsce drogowej stacji meteorologicznej lub automatycznej drogowej stacji pomiarowej i nr drogi	Temperatura powietrza °C	Nazwisko przekazującego	Nazwisko przyjmującego	Podpis

- 6.2. Gdy przyziemna temperatura powietrza, obliczona jak w p. 2.1, w dowolnym województwie leżącym na terenie danego Oddziału podwyższy się do 25°C, właściwy wydział Oddziału GDDKiA żąda od IMiGW, informacji meteorologicznych (prognozy pogody w postaci graficznej lub tekstowej). Przy spadku temperatury poniżej 25°C, odwołuje żądanie w IMiGW podawania informacji meteorologicznych.

- 6.3. Właściwy wydział Oddziału GDDKiA prowadzi analizę danych wg kryteriów wyszczególnionych w p. 2 niniejszej „procedury” oraz według „Schematu postępowania Oddziału GDDKiA przy sporządzaniu wniosku dla GDDKiA” (rys. 1).
- 6.4. Dyrektor Oddziału GDDKiA lub jego wyznaczony Zastępca wnioskuje wprowadzenie lub odwołanie ograniczeń ruchu w poszczególnych województwach na obszarze swojego administrowania.
- 6.5. Wniosek jest przekazywany modemem lub fax-em do Wydziału Dróg w Centrali GDDKiA do godz. 14.30.
- 6.6. Po podjęciu decyzji o wprowadzeniu ograniczenia ruchu, do czasu jego odwołania, w Oddziale GDDKiA rozpoczyna funkcjonowanie Punkt Informacji Drogowej .
- 6.7. Właściwy wydział Oddziału GDDKiA rejestruje przekazaną informację w „dzienniku przekazywanych informacji” z adnotacją czasu przekazania.
- 6.8. Dyrektor Oddziału GDDKiA wyznacza osoby odpowiedzialne za realizację ww. czynności w Oddziale GDDKiA i podległych rejonach.
- 6.9. Wnioski o odwołanie wprowadzonych ograniczeń w ruchu oddziały składają do Centrali GDDKiA z chwilą wystąpienia kryteriów odwołania ograniczeń w ruchu określonych w pkt. 4.

7. Czynności w Centrali Generalnej Dyrekcji Dróg Krajowych i Autostrad.

- 7.1. Centrala GDDKiA zapewnia uzyskanie informacji prognostycznej z IMiGW, chyba że Oddział zapewni sobie jej uzyskanie we własnym zakresie.
- 7.2. Oddziały GDDKiA w okresach określonych w p. 5.2., do godz. 12:00 otrzymują codziennie prognozę rozkładu przyziemnej temperatury powietrza dla Polski przekazywaną z IMiGM w postaci graficznej w formacie A4, na okres 24 h i 48 h.
- 7.3. Wnioski z Oddziałów o wprowadzenie ograniczeń ruchu przyjmowane są w Centrali GDDKiA do godz. 14.30 dnia poprzedzającego wprowadzenie ograniczenia.
- 7.4. Do godz. 15:30 Centrala GDDKiA sporządza komunikat (wzór nr 1 do niniejszego załącznika) o obowiązywaniu ograniczenia ruchu pojazdów na danym terenie.
- 7.5. Po podpisaniu komunikatu przez Generalnego Dyrektora Dróg Krajowych i Autostrad, Wydział Dróg niezwłocznie przesyła informacje, o terminach ograniczeń i obszarach kraju na którym one obowiązują, do instytucji wymienionych w rozporządzeniu w sprawie okresowych ograniczeń oraz zakazu ruchu niektórych rodzajów pojazdów na drogach, wszystkich Oddziałów GDDKiA oraz innych zainteresowanych jednostek każdorazowo ustalanych indywidualnie.

- 7.6. Z chwilą wpłynięcia z Oddziału wniosku o odwołanie ograniczenia ruchu na terenie danego województwa, Centrala GDDKiA przygotowuje komunikat o odwołaniu ograniczeń ruchu pojazdów na danym terenie (wzór nr 2 do niniejszego załącznika).
- 7.7. Po podpisaniu komunikatu przez Generalnego Dyrektora Dróg Krajowych i Autostrad, Wydział Dróg niezwłocznie przesyła informacje o odwołaniu ograniczeń na danym terenie do instytucji wymienionych w rozporządzeniu Ministra Infrastruktury w sprawie okresowych ograniczeń oraz zakazu ruchu niektórych rodzajów pojazdów na drogach, wszystkich Oddziałów GDDKiA oraz innych zainteresowanych jednostek każdorazowo ustalanych indywidualnie.

KOMUNIKAT Nr

Generalnej Dyrekcji Dróg Krajowych i Autostrad

w sprawie okresowego ograniczenia ruchu pojazdów na drogach

Na podstawie § 1 ust. 1 i 2 rozporządzenia Ministra Infrastruktury z dnia 18 sierpnia 2003 r. w sprawie okresowych ograniczeń oraz zakazu ruchu niektórych rodzajów pojazdów na drogach (Dz.U. Nr 161 poz. 1565) **informuję, że od dnia obowiązuje zakaz ruchu po drogach samochodów ciężarowych i zespołów pojazdów o dopuszczalnej masie całkowitej przekraczającej 12 ton.**

Zakaz obowiązuje od godz. 11:00 do godz. 22:00 na obszarze województwa (województw)

Ogłoszenie zakończenia obowiązywania zakazu nastąpi przez podanie odrębnego komunikatu.

KOMUNIKAT Nr

Generalnej Dyrekcji Dróg Krajowych i Autostrad

o odwołaniu okresowego ograniczenia ruchu pojazdów na drogach

Na podstawie § 1 ust. 1 i 2 rozporządzenia Ministra Infrastruktury z dnia 18 sierpnia 2003 r. w sprawie okresowych ograniczeń oraz zakazu ruchu niektórych rodzajów pojazdów na drogach (Dz.U. Nr 161 poz. 1565) informuję, że przestał obowiązywać, w trybie natychmiastowym, wprowadzony w dniu zakaz ruchu po drogach pojazdów ciężarowych i zespołów pojazdów o dopuszczalnej masie całkowitej przekraczającej 12 ton na terenie województwa (województw)

ZASADY PROWADZENIA PUNKTU INFORMACJI DROGOWEJ
PODCZAS SYTUACJI NADZWYCZAJNYCH W KRAJU

1. Organizacja prac związanych z sytuacjami nadzwyczajnymi w kraju oraz czynności z niej wynikające uzależnione są od rodzaju sytuacji nadzwyczajnej.
2. W przypadku wystąpienia utrudnień w ruchu spowodowanych klęskami żywiołowymi, wizytami w kraju członków delegacji państw obcych (jeżeli osoby te zajmują kierownicze stanowiska państwowe) oraz blokowaniem zamiejskich odcinków dróg krajowych przez organizacje protestujące Punkt Informacji Drogowej prowadzi monitoring sytuacji panującej na drogach a w szczególnych przypadkach – wnioskuje o zamknięcie odcinków dróg krajowych dla ruchu.
3. Zamknięcie odcinków dróg krajowych dla ruchu wprowadzane jest każdorazowo w formie indywidualnych poleceń na piśmie skierowanych do Oddziałów GDDKiA.
4. W uzasadnionych przypadkach, może zostać ustalona dwuosobowa obsada Punktu Informacji Drogowej.
5. Obsadę Punktu Informacji Drogowej stanowią pracownicy Wydziału Dróg Centrali GDDKiA, zgodnie z ustalonym każdorazowo indywidualnym harmonogramem dyżurów.

ZASADY PROWADZENIA PUNKTU INFORMACJI DROGOWEJ W PRZYPADKU WPROWADZANIA WYŻSZYCH STANÓW GOTOWOŚCI OBRONNEJ PAŃSTWA

- 1) W przypadku wprowadzenia wyższych stanów gotowości obronnej państwa, obsada Punktu Informacji Drogowej uruchamia i realizuje procedury związane z uruchomieniem systemu stałych dyżurów w Centrali i w Oddziałach GDDKiA a po uruchomieniu stałego dyżuru wchodzi w jego skład.
- 2) Zasady działania stałego dyżuru określa oddzielna dokumentacja.
- 3) Wprowadzenie wyższych stanów gotowości obronnej państwa może nastąpić poprzez wydanie decyzji lub przekazanie polecenia uruchomienia zadania lub zestawu zadań operacyjnych o określonych numerach (np. „**Proszę uruchomić realizację zadania operacyjnego ZAA-60**”)
- 4) Polecenie lub decyzja mogą być przekazane:
 - a) osobiście przez Ministra, Generalnego Dyrektora, Dyrektora Oddziału lub upoważnioną przez niego osobę,
 - b) za pomocą dokumentu doręzonego według zasad obowiązujących dla korespondencji niejawniej, zawierającego pełną treść zadania,
 - c) przez techniczne środki łączności ogólnej;
- 5) Uruchomienie realizacji zadania następuje po uprzednim potwierdzeniu otrzymania zadania, co uzyskuje się poprzez:
 - a) sprawdzenie upoważnienia osoby przekazującej zadanie;
 - b) odwrotne połączenie telefoniczne z osobą przekazującą zadanie przez techniczne środki łączności.
- 6) Po otrzymaniu polecenia realizacji zadania lub zestawu zadań operacyjnych, obsada PID powiadamia:
 - a) Generalnego Dyrektora Dróg Krajowych i Autostrad;
 - b) zastępcę Generalnego Dyrektora Dróg Krajowych i Autostrad właściwego ds. utrzymania dróg
 - c) Dyrektora Biura Spraw Obronnych;
 - d) Kierownika kancelarii tajnej (w razie nieobecności - Pełnomocnika ds. ochrony informacji niejawnych);

- 7) W zależności od treści otrzymanego zadania operacyjnego oraz decyzji osób wymienionych w pkt 6 lit. a - d obsada stałego dyżuru może powiadomić Kierownika Stałego Dyżuru, kierowcę lub innych wskazanych pracowników.
- 8) Wykaz telefonów osób powiadamianych w trybie alarmowym zawiera tabela do niniejszego załącznika
- 9) Do czasu przybycia osób wymienionych w pkt. 6 lit. a – d, obsada Punktu Informacji Drogowej:
 - a) realizuje bieżące zadania związane z działalnością PID
 - b) przyjmuje, ściśle ewidencjonuje i przekazuje doraźne decyzje i polecenia upoważnionych do wprowadzenia wyższych stanów gotowości obronnej państwa osób i organów,
 - c) na bieżąco składa meldunki do Centrum Reagowania Kryzysowego ministra właściwego ds. transportu o postępie podjętych czynności (np. o powiadomieniu „D”, „DZ”, przybyciu D, kierownika stałego dyżuru itp.)
- 10) Po przybyciu Kierownika Stałego Dyżuru, obsada PID informuje go o dotychczas podjętych działaniach i dalej postępuje zgodnie z jego decyzjami.
- 11) Działania związane z wprowadzaniem wyższych stanów gotowości obronnej państwa mają bezwzględne pierwszeństwo realizacji przed innymi zadaniami PID.
- 12) Decyzje o rozpoczęciu lub zakończeniu pracy PID w zakresie wprowadzania wyższych stanów gotowości obronnej podejmuje Z-ca Generalnego Dyrektora właściwy ds. utrzymania dróg na wniosek Dyrektora Biura Spraw Obronnych.

**WYKAZ OSÓB FUNKCYJNYCH
POWIADAMIANYCH W TRYBIE ALARMOWYM**

Lp.	Stanowisko, imię i nazwisko	Adres zamieszkania	System powiadamiania				Uwagi
			Telefon		Goniec-kierowca Nr rej. samochodu	Praca	
			Dom				
1	2	3	4	5	6	7	
I kolejność powiadamiania							
1	Generalny Dyrektor DKiA Zbigniew KOTLAREK	Warszawa ul. Grzebińska 9/4	642 87 13	375 86 02 600 014 0	Jerzy DYBKOWSKI WY 47204		
2	Z-ca Generalnego Dyrektora DKiA Waldemar KRÓLIKOWSKI	Warszawa, ul. Grzesińska 8 m. 10 Olsztyn, ul. Jagiellońska 91A m. 3	(89) 526 83 16	375 86 06 606 750 107	Waldemar ZAJKOWSKI WY 45512	pon - pt so - ni	
3	Dyrektor Biura Spraw Obronnych Andrzej LUMA	Warszawa ul. Stefanika 8D m. 3	466 43 24	375 86 63 600 014 010	Adam JAROSIEWICZ WY 46670		
4	Kierownik Kancelarii Tajnej Joanna TOCZYSKA	Warszawa ul. Raabego 9 m. 16	649 02 13	375 86 62 600 014 007	Waldemar Zajkowski WY 45512		
5	Pełnomocnik Ochrony Inf. Niejawnych Maria OLCZAK-RAFELD	Warszawa ul. Anielewicza 27 m. 67	838 74 22	375 86 61 600 014 026	Adam JAROSIEWICZ WY 46670		
II kolejność powiadamiania							
6	Kierownik Stałego Dyżuru Jerzy ŚLEDŹ	Milanówek ul. Wojska Polskiego 22 m. 8	502 395 092	375 86 95 600 014 089	Waldemar ZAJKOWSKI WY 45512		
7	Z-ca Dyrektora BSO Janusz SORNAT	Nowy Dwór Mazowiecki ul. 29 Listopada 340 m. 7	713 03 58	375 86 60 600 014 082	Adam JAROSIEWICZ WY 46670		
8	Główny Specjalista BSO Jerzy PRYSTUPA	Warszawa ul. Wrzeciono 12B m. 16	835 53 41	375 86 64 600 014 084	Adam JAROSIEWICZ WY 46670		
9	Kierowca Jerzy DYBKOWSKI	Warszawa ul. Marysińska 32/34 bl. G m. 7	812 14 57	375 87 83 600 014 033			
10	Kierowca Waldemar ZAJKOWSKI	Warszawa ul. Szosowa 3E m. 6	783 40 03	375 87 83 600 014 044			
11	Kierowca Adam JAROSIEWICZ	Warszawa ul. Zafeże 5 m. 3	610 83 64	375 87 83 600 014 021			

REGULAMIN PROWADZENIA PUNKTU INFORMACJI DROGOWEJ

- 1) Obsadę PID powinny stanowić osoby przeszkolone w zakresie prowadzenia Punktu Informacji Drogowej, zgodnie z wcześniej ustalonymi i zatwierdzonymi przez właściwego dyrektora zasadami.
- 2) Częstotliwość i godziny nadawania komunikatów z jednostek terenowych do GDDKiA, w zależności od rodzaju spraw o których mowa w § 2 zarządzenia, określono w odpowiednich załącznikach do niniejszego zarządzenia.
- 3) Do obowiązków pracowników obsługujących PID należy w szczególności:
 - a) udzielanie wszystkim zainteresowanym informacji o warunkach przejazdu po zamiejskich odcinkach dróg krajowych i występujących utrudnieniach w ruchu oraz informowanie o punktach informacyjnych dotyczących pozostałej sieci dróg publicznych,
 - b) przygotowywanie pisemnych komunikatów, o aktualnej sytuacji na zamiejskiej sieci dróg krajowych oraz aktualizacja danych w Internecie,
 - c) przekazywanie komunikatów wszystkim jednostkom zaangażowanym w prowadzenie spraw wymienionych w § 2 zarządzenia oraz mass-mediom, zgodnie z - aktualizowanym w miarę potrzeby - rozdzielnikiem komunikatów określonym w tabeli w załączniku nr 1,
 - d) codzienne nagrywanie informacji telefonicznych na automatycznej sekretarce,
 - e) znajomość obowiązujących przepisów w zakresie utrzymania dróg oraz przepisów dotyczących ruchu drogowego,
 - f) znajomość prognoz pogody oraz bieżącej sytuacji pogodowej na terenie kraju,
 - g) przekazywanie doraźnych dyspozycji i poleceń dyżurnym oddziałów GDDKiA,
 - h) kierowanie na zagrożony teren pomocy sprzętowej z rezerwy centralnej oraz rezerw terenowych – po uprzednim uzgodnieniu z jednym z upoważnionych pracowników GDDKiA,
 - i) kontaktowanie się z jednostkami Straży Granicznej i Policji, Krajowym Centrum Koordynacji Ratownictwa i Ochrony Ludności w KG PSP oraz powołanym w resorcie transportu stałym Zespołem ds. sytuacji kryzysowych w celu uzupełnienia i przekazywania informacji otrzymywanych z rejonów i oddziałów GDDKiA,

- j) w przypadku wystąpienia sytuacji nadzwyczajnych, wykonywanie zadań, odpowiednio, na rzecz Krajowego Centrum Koordynacji Ratownictwa i Ochrony Ludności w KG PSP, resortowego stałego Zespołu ds. sytuacji kryzysowych oraz wojewódzkich sztabów kryzysowych,
 - k) zapoznawanie się z informacjami o ruchu drogowym podawanymi przez media,
 - l) znajomość zasad eksploatacji systemów komputerowych funkcjonujących w PID.
 - m) odnotowywanie w dzienniku czynności swojej obecności oraz otrzymanych, względnie wydanych w czasie obsługi PID poleceń.
- 4) Wykaz osób odpowiedzialnych w Centrali za obsługę PID zawiera tabela nr 1 do niniejszego załącznika.
- 5) Wykaz pracowników Centrali uprawnionych do obsługi PID zawiera tabela nr 2 do niniejszego załącznika.

Wykaz telefonów
osób odpowiedzialnych za obsługę PID

Lp.		nr tel. w godz. pracy	nr tel. po godz. pracy
1.	mgr inż. Waldemar KRÓLIKOWSKI Z-ca Generalnego Dyrektora	0-22-375-86-06	0-606-750-107
2.	mgr inż. Jerzy KOZICKI Dyrektor Biura Zarządzania Drogami i Mostami	0-22-375-86-47	0-600-014-012
3.	mgr inż. Andrzej MAKOWELSKI Naczelnik Wydziału Dróg	0-22-375-86-50	0-600-014-083
3.	inż. Małgorzata ARABSKA Główny Specjalista kierujący Zespołem	0-22-375-86-51	0-600-014-042
4.	mgr inż. Jerzy ŚLEDŹ Gł. specjalista	0-22-375-86-96	0-600-014-089

**WYKAZ PRACOWNIKÓW GDDKiA
UPRAWNIONYCH DO OBSŁUGI PID**

Lp.	Imię i nazwisko
1.	Arabska Małgorzata
2.	Chmielewska Galina
3.	Dutkiewicz Eleonora
4.	Jarosiewicz Anna
5.	Ochędzan Ewa
6.	Pyszczyk Tomasz
7.	Sadowska Renata
8.	Stankiewicz Ewa
9.	Śledź Jerzy