



Jednostka projektowa
AECOM Polska Sp. z o.o. (dawniej URS)
ul. Puławska 2, 02-566 Warszawa
Biuro
Poznań ul. Chłapowskiego 29, 61-503 Poznań



Inwestor
Generalna Dyrekcja Dróg Krajowych i Autostrad
Oddział w Poznaniu
ul. Siemiradzkiego 5a
60-763 Poznań

Faza projektu	Zamierzenie budowlane
Studium	Budowa drogi ekspresowej S11 na odcinku Szczecinek – Piła
Techniczno	Nazwa kontraktu
Ekonomiczno	Opracowania projektowe dla budowy drogi ekspresowej S11
Środowiskowe	na odcinku Szczecinek – Piła.
STeŚ	Nazwa i adres obiektu
	Droga ekspresowa S11 Szczecinek – Piła Województwo zachodniopomorskie i wielkopolskie Powiat Szczecinecki, Złotowski i Piłski, gminy: Szczecinek, Okonek, Jastrowie, Tarnówka, Krajenka, Szydłowo, Piła.
Nr tomu	Nazwa opracowania / elementu opracowania
I/II	UDZIAŁ SPOŁECZEŃSTWA Raport ze spotkań społecznych

Nr egzemplarza	Nr umowy / nr projektu	Data opracowania	Rewizja
	O.PO.D-3.2413.98.2015 / 60568733	05.2019r.	01

Wykonanie Studium techniczno – ekonomiczno – środowiskowego drogi ekspresowej S11
 Opracowania projektowe dla budowy drogi ekspresowej S11 na odcinku Szczecinek– Piła
TOM I – Udział społeczeństwa
TOM I/II Raport ze spotkań społecznych

Nr Tomu	Tytuł opracowania
TOM A	CZĘŚĆ OGÓLNA
TOM A I.	Część opisowa
TOM A II.	Część rysunkowa
TOM A III.	Wielokryterialna analiza porównawcza wariantów zadania inwestycyjnego
TOM A IV.	Podsumowanie i wnioski
TOM B	STUDIUM GEOLOGICZNO-INŻYNIERSKIE, OPINIA GEOTECHNICZNA, DOKUMENTACJA HYDROGEOLOGICZNA
TOM B I.	Studium geologiczno-inżynierskie
TOM B II.	Opinia geotechniczna
TOM B III.	Dokumentacja hydrogeologiczna
TOM C	CZĘŚĆ TECHNICZNA DROGOWA
TOM C I.	Część drogowa opisowa
TOM C II.	Część drogowa rysunkowa
TOM C III.	Załączniki:
Załącznik C.1	Uzgodnienia i opinie zadania inwestycyjnego
TOM D	CZĘŚĆ TECHNICZNA – OBIEKTY INŻYNIERSKIE
TOM D I.	Część opisowa – obiekty inżynierskie
TOM D II.	Część rysunkowa – obiekty inżynierskie
TOM E	ANALIZY I PROGNOZY RUCHU
TOM F	ZAŁOŻENIA ORGANIZACJI RUCHU
TOM G	OPRACOWANIA EKONOMICZNO-FINANSOWE
TOM G I.	Zbiorcze zestawienie kosztów
TOM G II.	Harmonogram realizacji i finansowania zadania inwestycyjnego
TOM G III.	Analiza efektywności ekonomicznej zadania inwestycyjnego
TOM G IV.	Analiza wrażliwości i ryzyka
TOM H	OPRACOWANIA Z ZAKRESU OCHRONY ŚRODOWISKA
TOM I	UDZIAŁ SPOŁECZEŃSTWA
TOM I I.	Materiały promocyjne
TOM I II.	Raporty ze spotkań społecznych
TOM I III.	Tabelaryczne zestawienie wniosków i protestów mieszkańców wraz z odpowiedziami projektanta
TOM I IV.	Kopie wniosków i protestów
TOM I V.	Analiza nowych wariantów
TOM J	PODSUMOWANIE I WNIOSKI

Spis treści

1. HARMONOGRAM SPOTKAŃ NA ODCINKU SZCZECINEK - PIŁA	4
2. CEL SPOTKAŃ.....	4
3. MATERIAŁY INFORMACYJNE	4
3.1 Ulotki informacyjne, ankiety.	4
3.1.1 Ulotka informacyjna.....	5
3.1.2 Ankieta	6
3.1.3 Obwieszczenie – Gmina Jastrowie	8
3.1.4 Obwieszczenie – Gmina Okonek.....	9
3.1.5 Obwieszczenie – Gmina Piła, Gmina Szydłowo, Gmina Krajenka	10
3.1.6 Obwieszczenie – Gmina Tarnówka	11
3.2 Wydruki wieloformatowe.....	12
3.3 Prezentacja multimedialna	12
4. SPOTKANIE INFORMACYJNE W OKONKU	19
4.1 Data i miejsce spotkania	19
4.2 Tematyka spotkania.....	19
4.3 Uczestnicy spotkania	19
4.4 Przebieg spotkania.....	20
4.4.1 Wstęp	20
4.4.2 Prezentacja.....	20
4.4.3 Konsultacje przy planach sytuacyjnych.....	20
4.4.4 Opinie prowadzących.....	20
4.4.5 Zdjęcia z miejsca spotkania	21
5. SPOTKANIE INFORMACYJNE W JASTROWIE.....	22
5.1 Data i miejsce spotkania	22
5.2 Tematyka spotkania.....	22
5.3 Uczestnicy spotkania	22
5.4 Przebieg spotkania.....	23
5.4.1 Wstęp	23
5.4.2 Prezentacja.....	23
5.4.3 Konsultacje przy planach sytuacyjnych.....	23
5.4.4 Opinie prowadzących.....	23
5.4.5 Zdjęcia z miejsca spotkania	24
6. SPOTKANIE INFORMACYJNE W DOBRZYCY	25

6.1 Data i miejsce spotkania	25
6.2 Tematyka spotkania.....	25
6.3 Uczestnicy spotkania	25
6.4 Przebieg spotkania.....	25
6.4.1 Wstęp	25
6.4.2 Prezentacja.....	25
6.4.3 Konsultacje przy planach sytuacyjnych.....	26
6.4.4 Opinie prowadzących.....	26
6.4.5 Zdjęcia z miejsca spotkania	26
7. SPOTKANIE INFORMACYJNE W PŁYTNICY	28
7.1 Data i miejsce spotkania	28
7.2 Tematyka spotkania.....	28
7.3 Uczestnicy spotkania	28
7.4 Przebieg spotkania.....	28
7.4.1 Wstęp	28
7.4.2 Prezentacja.....	28
7.4.3 Konsultacje przy planach sytuacyjnych.....	29
7.4.4 Opinie prowadzących.....	29
7.4.5 Zdjęcia z miejsca spotkania	29

1. HARMONOGRAM SPOTKAŃ NA ODCINKU SZCZECINEK - PIŁA

W celu łatwiejszej komunikacji, dostępu do materiałów i opracowań oraz indywidualnego rozwiązania problemu zorganizowano cztery spotkania na odcinku Szczecinek - Piła:

- Dla gminy Okonek i Szczecinek – Okoneckie Centrum Kultury – sala konferencyjna – ul. Leśna 35, Okonek, w dniu 24 stycznia 2019r. o godzinie 16:00,
- Dla gminy Jastrowie – Urząd Gminy i Miasta Jastrowie - sala sesyjna nr 11, ul. Gdańska 79, Jastrowie, w dniu 29 stycznia 2019r. o godzinie 16:30,
- Dla gminy Szydłowo, Krajenka i Piła – Świetlica wiejska w Dobrzycy, Dobrzyca 35a, w dniu 30 stycznia 2019r. o godzinie 16:00,
- Dla gminy Tarnówka – Bar Camaro w Płytnicy, w dniu 1 lutego 2019r. o godzinie 16:00.

2. CEL SPOTKAŃ

Celem organizacji powyższych spotkań było zapoznanie społeczności lokalnej z zaprojektowanymi wariantami przebiegu drogi S11 wraz z obsługą komunikacyjną przyległego terenu, możliwość wyrażenia opinii na temat preferencji dot. przebiegu drogi oraz zgłoszenie uwag i wniosków przez społeczeństwo.

3. MATERIAŁY INFORMACYJNE

3.1 Ulotki informacyjne, ankiety.

Podstawowym źródłem informacji była ulotka informacyjna o planowanej inwestycji. Została ona wykonana jako kolorowe opracowanie w formacie A4. Ulotka była wręczana każdemu uczestnikowi spotkania. Dodatkowo każdy uczestnik otrzymał ankietę na której mógł przedstawić swój wybór wariantu projektowanej drogi ekspresowej S11 oraz napisać swoje uwagi/wnioski i przekazać ją bezpośrednio po spotkaniu lub pozostawić w Urzędzie Gminy/Miasta w terminie około 2 tygodni od daty spotkania informacyjnego, gdzie następnie ankiety zostały przesłane do GDDKiA oraz firmy AECOM.

3.1.1 Ulotka informacyjna

7. PARAMETRY TECHNICZNE DROGI EKSPRESOWEJ S11

- Klasa techniczna drogi 5 (droga ekspresowa)
- Prędkość projektowa: 100 km/h
- Prędkość miarodajna: 110 km/h
- Liczba jezdni: 2
- Liczba pasów ruchu:
- przebieg dwujezdniowy (2x3) na całym odcinku
- Szerokość pojedynczego pasa ruchu: 3,5 m
- Szerokość pasa dzielącego jezdnie: 5,00 m
- Szerokość opaski w ramach pasa dzielącego: 0,50 m
- Minimalna szerokość pobocza gruntowego: 1,25 m
- Skrajna pionowa min.: 6,00 m

8. PROJEKTOWANY UKŁAD KOMUNIKACYJNY

Powiązanie projektowanej drogi S11 z innymi drogami publicznymi planuje się za pośrednictwem następujących węzłów drogowych:

Wariant 1

1. Węzeł „Turowo” - połączenie z istniejącą DK 111 DP 1296Z
2. Węzeł „Okonek” - połączenie z istniejącą DP 1010P
3. Węzeł „Jastrowie” - połączenie z istniejącą DK 22

Wariant 2

1. Węzeł „Turowo” - połączenie z istniejącą DK 111 DP 1296Z
2. Węzeł „Podgaje” - połączenie z istniejącą DK 111 DK 22
3. Węzeł „Jastrowie Północ” - połączenie z istniejącą DP 1010P i korytką DK22
4. Węzeł „Jastrowie” - połączenie z istniejącą DK 22

9. RUCH PIESZY I ROWEROWY

Nie przewiduje się ruchu pieszego oraz rowerowego wzdłuż projektowanej drogi ekspresowej S11. Wyjątki stanowią rejon projektowanych przejazdów nad i pod drogą ekspresową, gdzie obiekty inżynierskie związane z obsługą ruchu lokalnego wyposażone zostaną w chodniki oraz ścieżki rowerowe umożliwiające obsługę ruchu pieszego oraz rowerowego.

10. OBSŁUGA TERENÓW SASIADUJĄCYCH Z DROGĄ EKSPRESOWĄ

Z uwagi na parametry techniczne projektowanej drogi, odpowiadające klasie 5, jej dostępność do terenów przyjeźnych jest ograniczona. Wszelkie zabiały położone w obszarze inwestycji, które mają zapewnić dostęp do dróg publicznych, po wykonaniu inwestycji będą miały zapewniony dostęp do nowoprojektowanych lub istniejących dróg publicznych niższej klasy technicznej, lub z tzw. dodatkowych jezdni projektowanych wzdłuż drogi ekspresowej S11.

11. OCHRONA ŚRODOWISKA

W dokumentacji projektowej zostanie ujęta budowa niezbędnych urządzeń ochrony środowiska w zakresie wynikającym z analiz wykonywanych na etapie przedmiotowego Studium Techniczno – Ekonomiczno – Środowiskowego. Przewidziano następujące działania minimalizujące oddziaływanie projektowanej drogi na środowisko:

- Budowa przejść dla zwierząt oraz przepustów dla płazów,
- Budowa ogrodzeń ochronnych,
- Budowa urządzeń podwyższających wody opadowe,
- Nasadzenia roślinne o charakterze osłonowym i izolacyjnym,
- Budowa ekranów akustycznych.

12. UDZIAŁ SPOŁECZEŃSTWA W PROCESIE PRZYKOTOWANIA INWESTYCJI

Integralną częścią STES są działania informacyjne. Podczas organizowanych spotkań mieszkańcy będą mogli zapoznać się z zaprojektowanymi wariantami przebiegu drogi S11 wraz z obsługą komunikacyjną terenu przyjeźnego (transferymami na ortofotomapy), jak również wyrazić w Ankietach opinie na temat preferencji dot. przebiegu drogi. Ponadto w Ankiecie będzie można zgłosić uwagi i wnioski dotyczące proponowanych rozwiązań projektowych.

Udział społeczeństwa na etapie Oceny Oddziaływania na Środowisko.

Zgodnie z ustawą z dnia 3 października 2008 r. DZ.U. ustawy oś (Dz.U. z 2018r. poz. 2081) o udostępnieniu informacji o środowisku i jego ochronie, udziale społeczeństwa w ochronie środowiska oraz o ocenach oddziaływania na środowisko (z późniejszymi zmianami) w postępowaniu administracyjnym o wydanie decyzji o środowiskowych uwarunkowaniach zgodny na realizację przedsięwzięcia, zwanej dalej „decyzją o środowiskowych uwarunkowaniach” wszyscy zainteresowani będą mieli możliwość zapoznania się z dokumentacją oraz składania uwag i wniosków. Złożone uwagi i wnioski zostaną rozpatrzone przez Regionalnego Dyrektora Ochrony Środowiska w Poznaniu (RDOS) przed wydaniem decyzji o środowiskowych uwarunkowaniach dla przedmiotowego przedsięwzięcia.

O udziale społeczeństwa, w tym o terminie i miejscu składania uwag, zawiadomi w drodze ogłoszenia RDOS (tablica ogłoszeń) oraz stroną internetową, a także urzędy gmin w sposób zwyczajowo przyjęty.

13. ODSZKODOWANIA ZA NIERUCHOMOŚCI ZAJĘTE POD PLANOWANĄ INWESTYCJĘ

Na mocy decyzji ZRID, gdy stanie się ona ostateczną, nieruchomości zajęte pod pas drogowy stają się z mocy prawa własnością Skarbu Państwa. Dotychczasowym właścicielem przysługuje odszkodowanie za zajętą nieruchomość lub jej część. Postępowanie w sprawie wypłaty odszkodowania jest wszczęte przez Wojewodę z urzędu, co oznacza że właściciele nieruchomości nie muszą czynić żadnych dodatkowych starań, aby odszkodowanie otrzymać. Decyzję ustalającą wysokość odszkodowania wydaje Wojewoda w oparciu o opinię rzeczoznawcy odpowiedzialnego przez Wojewodę. Rzeczoznawca majątkowy będąc na ogólnych nieruchomości nie ma obowiązku informowania o tym właścicieli.

14. CEL SPOTKANIA

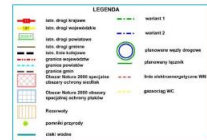
Zapoznanie społeczności lokalnej z zaprojektowanymi wariantami przebiegu drogi S11 wraz z obsługą komunikacyjną terenu przyjeźnego. Możliwość wyrażenia opinii na temat preferencji dot. przebiegu drogi i zgłoszenie uwag i wniosków przez społeczeństwo.



Investor:
 Generalna Dyrekcja Dróg Krajowych i Autostrad
 Oddział w Poznaniu
 ul. Siemiradzkiego 5a, 60-763 Poznań
 www.gddkia.gov.pl



Biurowo Projektowe:
 AECOM Polska Sp. z o.o.
 ul. Puławska 2, 02-666 Warszawa
 Biuro w Poznaniu
 ul. Chłapowskiego 29, 61-503 Poznań, Polska
 www.aecom.com



1. PRZEDMIOT INWESTYCJI
 Opracowania projektowe dla drogi ekspresowej S11 na odcinku Szczecinek – Piła.
2. LOKALIZACJA INWESTYCJI
 Omawiany odcinek drogi ekspresowej S11 zlokalizowany jest na terenie województwa zachodniopomorskiego wieloletniego, w powiatach:
 - Szczeciniecki, Gmina Szczecinek,
 - Złotowski, Gmina Okonek, Gmina Jastrowie, Gmina Tarnówka, Gmina Kąkolewo,
 - Piłski, Gmina Szczytowo, Gmina Piła
3. STUDIUM PRAC I LATA REALIZACJI PROJEKTU
 W chwili obecnej trwa realizacja następnego stadium projektu tj wykonanie Studium Techniczno-Ekonomiczno-Środowiskowe (STES) wraz z materiałami do Decyzji o Środowiskowych Uwarunkowaniach (DUŚ) dla dwóch wariantów proponowanej drogi ekspresowej S11.
 - I kw. 2019 r. – konsultacje społeczne etap STES;
 - I kw. 2020 r. – wybór wariantu preferencyjnego do DSU i zatwierdzenie Protokołu z posiedzenia Komisji Oceny Przedsięwzięć Inwestycyjnych (KOP) na etapie STES;
 - I kw. 2021 r. – uzyskanie DSU (wybór wariantu do realizacji);
 - I kw. 2022 r. – zakończenie etapu Konsepcji Programowej (KP) i zatwierdzenie Protokołu z posiedzenia KOP.
 Planowany termin realizacji 2022-2026.
4. CEL OPERACYJNY PROJEKTOWEGO
 Celem Studium Techniczno-Ekonomiczno-Środowiskowego (STES) jest:
 - wstępne określenie zakresu rzeczowego i finansowego przedsięwzięcia oraz ustalenie jego efektywności,

- ułożenie przebiegu tras poszczególnych wariantów oraz ostateczne ustalenie typów oraz podstawowych parametrów technicznych obiektów budowlanych
 - dostarczenie informacji do podjęcia wstępnej decyzji inwestycyjnej w sprawie ekwiwalentu, zakresu i horyzontu czasowego realizacji zadania inwestycyjnego
 - umożliwienie uzyskania decyzji o środowiskowych uwarunkowaniach.
- W ramach opracowywanej dokumentacji projektowej zakładane jest konkretne istniejącego układu drogowego, w tym lokalnej sieci dróg krajowych, powiatowych i gminnych. Dla obsługi terenów przyjeźnych do planowanej trasy drogi ekspresowej S11, realizację jej przebiegu, przygotowano są dodatkowe jezdnie, które w powiązaniu z istniejącym układem drogowym oraz projektowanymi przejazdami drogowymi utworzą nowy układ komunikacyjny istniejącej DK 111 pozwalające na obsługę ruchu lokalnego, a w ramach projektu zapewniona zostanie jego ciągłość na całym odcinku. Budowa dodatkowych jezdni zapewni pełną obsługę przyjeźnych terenów.
5. SPÓSOBY REALIZACJI KOROZYJNYCH WYNIKAJĄCE Z REALIZACJI PLANOWANEJ INWESTYCJI
 - Usprawnienie ruchu drogowego na kierunku północ – południe w województwie wielkopolskim zachodniopomorskim.
 - Usprawnienie funkcjonowania ruchu dla miejscowości Oborniki i okolice, kumulujące bardzo duże natężenie ruchu.
 - Poprawa bezpieczeństwa ruchu w kierunku projektowanej drogi ekspresowej.
 - Poprawa przepustowości drogi, komfortu przejazdu oraz przepływności ruchu,
 - Poprawa komfortu akustycznego w sąsiedztwie istniejącej DK 111 ze względu na zmniejszenie natężenia ruchu.
 - Umożliwienie aktywizacji gospodarczej terenów zlokalizowanych min. w sąsiedztwie projektowanej drogi ekspresowej S11.

6. CHARAKTERYSTYKA INWESTYCJI
 Począpek trasy łączy się z realnową obwodnicą miasta Szczecinek. Korciak projektowanego odcinka zlokalizowany jest na włączeniu do projektowanego, nie objętego niniejszym opracowaniem, węzła Piła Piłbno. Zaprojektowano 2 warianty przebiegu planowanej drogi ekspresowej S11. W wariantie pierwszym przewidziano budowę trzech węzłów: „Turowo”, „Podgaje” i „Jastrowie”, a w wariantie drugim cztery węzły: „Turowo”, „Podgaje”, „Jastrowie Północ” i „Jastrowie”, budowę trzech par MOP-ów oraz budowę OUD (Obwodów Utrzymania Drogi).
- Zakres inwestycji obejmuje m.in.:
- Realizację drogi ekspresowej S11 jako drogi dwujezdniowej z pasem awaryjnym oraz pasami awaryjnymi,
 - Budowę węzłów drogowych,
 - Budowę obiektów inżynierskich w ciągu planowanej drogi ekspresowej i w ciągu dróg krzyżujących się z nią (wraz z wykonaniem w niezbędnym zakresie koryteń przebiegu tych dróg na odcinkach dogazdów do obiektów),
 - Budowę elementów oddziaływania drogi i obiektów towarzyszących, w tym m.in. rowów drogowych,

- kanalizacji deszczowej, osadników, zbiorników retencyjnych, infiltracyjnych i retencyjno-owilżających w zależności od warunków gruntowych,
- Budowę dodatkowych jezdni dla obsługi ruchu lokalnego - zabrały położone w obszarze inwestycji, które mają zapewnić dostęp do dróg publicznych po wykonaniu inwestycji będą miały zapewniony dostęp do nowoprojektowanych lub istniejących dróg publicznych, poprzez dodatkowe jezdnie prowadzone wzdłuż projektowanej drogi ekspresowej,
- Budowę urządzeń bezpieczeństwa ruchu (oznakowanie poziome, oznakowanie pionowe, bariery ochronne),
- Realizację rozwiązań wynikających z oceny oddziaływania na środowisko, w tym m.in.: ekranów akustycznych, urządzeń oczyszczających, przejść dla zwierząt, zjazdów, nasadzenia zieleni, ogrodzenia ochronne,
- Urządzenie koryteń i istniejących obiektami budowlanymi (boiska, wyburzenie) infrastruktury technicznej (przebudowa),
- Budowę infrastruktury technicznej stanowiącej wyposażenie techniczne drogi, obejmującej również potrzeby telematyki.



Wykonanie Studium techniczno – ekonomiczno – środowiskowego drogi ekspresowej S11
Opracowania projektowe dla budowy drogi ekspresowej S11 na odcinku Szczecinek– Piła
TOM I – Udział społeczeństwa
TOM I/II Raport ze spotkań społecznych

3.1.2 Ankieta

Działania informacyjne
prowadzone w związku z opracowywaniem Dokumentacji Projektowej

Jastrowie, dnia 29.01.2019 r.

ANKIETA

Spotkanie informacyjne ze społeczeństwem dla zadania:
„Opracowania projektowe dla drogi ekspresowej S11
na odcinku Szczecinek - Piła”
dla terenu Gminy Jastrowie – Powiat Złotowski

Imię i nazwisko

Adres zamieszkania

Właściciel działki nr Ogręb Miejscowość

1. WYBÓR WARIANTU PROJEKTOWANEGO PRZEBIEGU DROGI
EKSPRESOWEJ S11:

Jestem za wariantem 1 Nie jestem za wariantem 1
 Jestem za wariantem 2 Nie jestem za wariantem 2

2. UWAGI I WNIOSKI DOTYCZĄCE PROJEKTOWANYCH PRZEBIEGÓW
DROGI EKSPRESOWEJ S11*:

Treść wniosku

Ankiety należy składać we właściwym miejscowo Urzędzie Miasta i Gminy lub przesłać pocztą na adres GDDKIA Oddział w Poznaniu, ul. Ślemiańskiego 5a, 60-763 Poznań, bądź na adres e-mail: sekretariat_poznan@gddkia.gov.pl
Termin składania wniosku do dnia 12.02.2019r.

..... (miejscowość, data) (podpis)

Działania informacyjne
prowadzone w związku z opracowywaniem Dokumentacji Projektowej

* Zaznacz X zgodnie z preferencją dla danego wariantu.

Zaznaczenie:

Jestem za wariantem – oznacza, że akceptuję wariant
 Nie jestem za wariantem – oznacza, że nie akceptuję wariantu

Brak zaznaczenia którejkolwiek z wariantów oznacza brak opinii (wstrzymanie się od głosu).

Administratorem Pani/Pana danych osobowych jest Generalny Dyrektor Dróg Krajowych i Autostrad o danych kontaktowych:
1) adres do korespondencji: ul. Wronia 53, 00-874 Warszawa;
2) tel.: (022) 375 8888;
3) e-mail: kancelaria@gddkia.gov.pl

W sprawach związanych z przetwarzaniem danych osobowych, można kontaktować się z Inspektorem Ochrony Danych, za pośrednictwem adresu e-mail: iod@gddkia.gov.pl

Dane osobowe będą przetwarzane w celu rozpatrzenia lub załatwienia sprawy oraz w celach archiwizacji.

Podstawą prawną przetwarzania danych osobowych stanowi ustawa z dnia 6 września 2001 r. o dostępie do informacji publicznej (Dz.U. z 2016 r. poz. 1764 z późn. zm.), ustawa z dnia 14 czerwca 1960 r. Kodeks postępowania administracyjnego (Dz.U. z 2017 r. poz. 1257, z późn. zm.), ustawa z dnia 14 lipca 1993 r. o narodowym zasobie archiwalnym i archiwach (Dz.U. z 2018 r. poz. 217, z późn. zm.) oraz art. 6 ust. 1 lit. c rozporządzenia Parlamentu Europejskiego i Rady (UE) 2016/679 z dnia 27 kwietnia 2016 r. w sprawie ochrony osób fizycznych w związku z przetwarzaniem danych osobowych i w sprawie swobodnego przepływu takich danych oraz uchylenia dyrektywy 95/46/WE.

Dane osobowe mogą być ujawniane innym stronom postępowania oraz podmiotom przetwarzającym dane na podstawie zawartych umów.

Dane osobowe będą przechowywane przez okres rozpatrywania sprawy oraz przez okres przewidzianej prawem archiwizacji akt sprawy.

Osobie, której dotyczy dane osobowe, przysługują:

- 1) prawo dostępu do danych, ich sprostowania, usunięcia lub ograniczenia przetwarzania, na warunkach określonych w rozporządzeniu Parlamentu Europejskiego i Rady (UE) 2016/679 z dnia 27 kwietnia 2016 r. w sprawie ochrony osób fizycznych w związku z przetwarzaniem danych osobowych i w sprawie swobodnego przepływu takich danych oraz uchylenia dyrektywy 95/46/WE;
- 2) prawo wniesienia skargi do Prezesa Urzędu Ochrony Danych Osobowych.

Udostępnienie danych jest wymogiem ustawowym i stanowi warunek rozpatrzenia lub załatwienia wniosku.

..... (miejscowość, data) (podpis)

Działania informacyjne
prowadzone w związku z opracowywaniem Dokumentacji Projektowej

Okonek, dnia 24.01.2019 r.

ANKIETA

Spotkanie informacyjne ze społeczeństwem dla zadania:
„Opracowania projektowe dla drogi ekspresowej S11
na odcinku Szczecinek - Piła”
dla terenu Gminy Okonek – Powiat Złotowski
dla terenu Gminy Szczecinek – Powiat Szczecinecki

Imię i nazwisko

Adres zamieszkania

Właściciel działki nr Ogręb Miejscowość

1. WYBÓR WARIANTU PROJEKTOWANEGO PRZEBIEGU DROGI
EKSPRESOWEJ S11:

Jestem za wariantem 1 Nie jestem za wariantem 1
 Jestem za wariantem 2 Nie jestem za wariantem 2

2. UWAGI I WNIOSKI DOTYCZĄCE PROJEKTOWANYCH PRZEBIEGÓW
DROGI EKSPRESOWEJ S11*:

Treść wniosku

Ankiety należy składać we właściwym miejscowo Urzędzie Miasta i Gminy lub przesłać pocztą na adres GDDKIA Oddział w Poznaniu, ul. Ślemiańskiego 5a, 60-763 Poznań, bądź na adres e-mail: sekretariat_poznan@gddkia.gov.pl
Termin składania wniosku do dnia 07.02.2019r.

..... (miejscowość, data) (podpis)

Działania informacyjne
prowadzone w związku z opracowywaniem Dokumentacji Projektowej

* Zaznacz X zgodnie z preferencją dla danego wariantu.

Zaznaczenie:

Jestem za wariantem – oznacza, że akceptuję wariant
 Nie jestem za wariantem – oznacza, że nie akceptuję wariantu

Brak zaznaczenia którejkolwiek z wariantów oznacza brak opinii (wstrzymanie się od głosu).

Administratorem Pani/Pana danych osobowych jest Generalny Dyrektor Dróg Krajowych i Autostrad o danych kontaktowych:
1) adres do korespondencji: ul. Wronia 53, 00-874 Warszawa;
2) tel.: (022) 375 8888;
3) e-mail: kancelaria@gddkia.gov.pl

W sprawach związanych z przetwarzaniem danych osobowych, można kontaktować się z Inspektorem Ochrony Danych, za pośrednictwem adresu e-mail: iod@gddkia.gov.pl

Dane osobowe będą przetwarzane w celu rozpatrzenia lub załatwienia sprawy oraz w celach archiwizacji.

Podstawą prawną przetwarzania danych osobowych stanowi ustawa z dnia 6 września 2001 r. o dostępie do informacji publicznej (Dz.U. z 2016 r. poz. 1764 z późn. zm.), ustawa z dnia 14 czerwca 1960 r. Kodeks postępowania administracyjnego (Dz.U. z 2017 r. poz. 1257, z późn. zm.), ustawa z dnia 14 lipca 1993 r. o narodowym zasobie archiwalnym i archiwach (Dz.U. z 2018 r. poz. 217, z późn. zm.) oraz art. 6 ust. 1 lit. c rozporządzenia Parlamentu Europejskiego i Rady (UE) 2016/679 z dnia 27 kwietnia 2016 r. w sprawie ochrony osób fizycznych w związku z przetwarzaniem danych osobowych i w sprawie swobodnego przepływu takich danych oraz uchylenia dyrektywy 95/46/WE.

Dane osobowe mogą być ujawniane innym stronom postępowania oraz podmiotom przetwarzającym dane na podstawie zawartych umów.

Dane osobowe będą przechowywane przez okres rozpatrywania sprawy oraz przez okres przewidzianej prawem archiwizacji akt sprawy.

Osobie, której dotyczy dane osobowe, przysługują:

- 1) prawo dostępu do danych, ich sprostowania, usunięcia lub ograniczenia przetwarzania, na warunkach określonych w rozporządzeniu Parlamentu Europejskiego i Rady (UE) 2016/679 z dnia 27 kwietnia 2016 r. w sprawie ochrony osób fizycznych w związku z przetwarzaniem danych osobowych i w sprawie swobodnego przepływu takich danych oraz uchylenia dyrektywy 95/46/WE;
- 2) prawo wniesienia skargi do Prezesa Urzędu Ochrony Danych Osobowych.

Udostępnienie danych jest wymogiem ustawowym i stanowi warunek rozpatrzenia lub załatwienia wniosku.

..... (miejscowość, data) (podpis)

Wykonanie Studium techniczno – ekonomiczno – środowiskowego drogi ekspresowej S11
 Opracowania projektowe dla budowy drogi ekspresowej S11 na odcinku Szczecinek– Piła
TOM I – Udział społeczeństwa
TOM I/II Raport ze spotkań społecznych

Działania informacyjne
 prowadzone w związku z opracowywaniem Dokumentacji Projektowej

Dobrzyca, dnia 30.01.2019 r.

ANKIETA

Spotkanie informacyjne ze społeczeństwem dla zadania:
**„Opracowania projektowe dla drogi ekspresowej S11
 na odcinku Szczecinek – Piła”**

dla terenu Gminy Krajenka – Powiat Złotowski
 dla terenu Gminy Piła, Gminy Szydłowo – Powiat Piłski

Imię i nazwisko

Adres zamieszkania

Właściciel działki nr Obręb Miejscowość

**1. WYBÓR WARIANTU PROJEKTOWANEGO PRZEBIEGU DROGI
 EKSPRESOWEJ S11:**

Jestem za wariantem 1 Nie jestem za wariantem 1
 Jestem za wariantem 2 Nie jestem za wariantem 2

**2. UWAGI I WNIOSKI DOTYCZĄCE PROJEKTOWANYCH PRZEBIEGÓW
 DROGI EKSPRESOWEJ S11*:**

Treść wniosku

Ankiety należy składać we właściwym miejscowo Urzędzie Miasta i Gminy lub przesyłać pocztą
 na adres GDDKIA Oddział w Poznaniu, ul. Siemradzkiego 5a, 60-763 Poznań,
 bądź na adres e-mail: sekretariat_poznan@gddkia.gov.pl
 Termin składania wniosku do dnia 13.02.2019r.

.....
 (miejscowość, data) (podpis)

Działania informacyjne
 prowadzone w związku z opracowywaniem Dokumentacji Projektowej

* Zaznacz X zgodnie z preferencją dla danego wariantu.

Zaznaczenie:

Jestem za wariantem – oznacza, że akceptuję wariant
 Nie jestem za wariantem – oznacza, że nie akceptuję wariantu

Brak zaznaczenia którejkolwiek z wariantów oznacza brak opinii (wstrzymanie się od głosu).

Administratorem Pani/Pana danych osobowych jest Generalny Dyrektor Dróg Krajowych i Autostrad o danych kontaktowych:
 1) adres do korespondencji: ul. Wronia 53, 00-874 Warszawa;
 2) tel.: (022) 375 8888;
 3) e-mail: kancelaria@gddkia.gov.pl

W sprawach związanych z przetwarzaniem danych osobowych, można kontaktować się z Inspektorem Ochrony Danych, za pośrednictwem adresu e-mail: iod@gddkia.gov.pl

Dane osobowe będą przetwarzane w celu rozpatrzenia lub załatwienia sprawy oraz w celach archiwizacji.

Podstawę prawną przetwarzania danych osobowych stanowią ustawa z dnia 6 września 2001 r. o dostępie do informacji publicznej (Dz.U. z 2016 r. poz. 1764 z późn. zm.), ustawa z dnia 14 czerwca 1960 r. Kodeks postępowania administracyjnego (Dz.U. z 2017 r. poz. 1257, z późn. zm.), ustawa z dnia 14 lipca 1983 r. o narodowym zasobie archiwalnym i archiwach (Dz.U. z 2018 r. poz. 217, z późn. zm.) oraz art. 6 ust. 1 lit. c rozporządzenia Parlamentu Europejskiego i Rady (UE) 2016/679 z dnia 27 kwietnia 2016 r. w sprawie ochrony osób fizycznych w związku z przetwarzaniem danych osobowych i w sprawie swobodnego przepływu takich danych oraz uchylenia dyrektywy 95/46/WE.

Dane osobowe mogą być ujawniane innym stronom postępowania oraz podmiotom przetwarzającym dane na podstawie zawartych umów.

Dane osobowe będą przechowywane przez okres rozpatrywania sprawy oraz przez okres przewidzianej prawem archiwizacji akt sprawy.

Osobie, której dotyczą dane osobowe, przysługuje:
 1) prawo dostępu do danych, ich sprostowania, usunięcia lub ograniczenia przetwarzania, na warunkach określonych w rozporządzeniu Parlamentu Europejskiego i Rady (UE) 2016/679 z dnia 27 kwietnia 2016 r. w sprawie ochrony osób fizycznych w związku z przetwarzaniem danych osobowych i w sprawie swobodnego przepływu takich danych oraz uchylenia dyrektywy 95/46/WE;
 2) prawo wniesienia skargi do Prezesa Urzędu Ochrony Danych Osobowych.

Udostępnienie danych jest wymogiem ustawowym i stanowi warunek rozpatrzenia lub załatwienia wniosku.

.....
 (miejscowość, data) (podpis)

Działania informacyjne
 prowadzone w związku z opracowywaniem Dokumentacji Projektowej

Płytnica, dnia 01.02.2019 r.

ANKIETA

Spotkanie informacyjne ze społeczeństwem dla zadania:
**„Opracowania projektowe dla drogi ekspresowej S11
 na odcinku Szczecinek – Piła”**

dla terenu Gminy Tarnówka – Powiat Złotowski

Imię i nazwisko

Adres zamieszkania

Właściciel działki nr Obręb Miejscowość

**1. WYBÓR WARIANTU PROJEKTOWANEGO PRZEBIEGU DROGI
 EKSPRESOWEJ S11:**

Jestem za wariantem 1 Nie jestem za wariantem 1
 Jestem za wariantem 2 Nie jestem za wariantem 2

**2. UWAGI I WNIOSKI DOTYCZĄCE PROJEKTOWANYCH PRZEBIEGÓW
 DROGI EKSPRESOWEJ S11*:**

Treść wniosku

Ankiety należy składać we właściwym miejscowo Urzędzie Miasta i Gminy lub przesyłać pocztą
 na adres GDDKIA Oddział w Poznaniu, ul. Siemradzkiego 5a, 60-763 Poznań,
 bądź na adres e-mail: sekretariat_poznan@gddkia.gov.pl
 Termin składania wniosku do dnia 15.02.2019r.

.....
 (miejscowość, data) (podpis)

Działania informacyjne
 prowadzone w związku z opracowywaniem Dokumentacji Projektowej

* Zaznacz X zgodnie z preferencją dla danego wariantu.

Zaznaczenie:

Jestem za wariantem – oznacza, że akceptuję wariant
 Nie jestem za wariantem – oznacza, że nie akceptuję wariantu

Brak zaznaczenia którejkolwiek z wariantów oznacza brak opinii (wstrzymanie się od głosu).

Administratorem Pani/Pana danych osobowych jest Generalny Dyrektor Dróg Krajowych i Autostrad o danych kontaktowych:
 1) adres do korespondencji: ul. Wronia 53, 00-874 Warszawa;
 2) tel.: (022) 375 8888;
 3) e-mail: kancelaria@gddkia.gov.pl

W sprawach związanych z przetwarzaniem danych osobowych, można kontaktować się z Inspektorem Ochrony Danych, za pośrednictwem adresu e-mail: iod@gddkia.gov.pl

Dane osobowe będą przetwarzane w celu rozpatrzenia lub załatwienia sprawy oraz w celach archiwizacji.

Podstawę prawną przetwarzania danych osobowych stanowią ustawa z dnia 6 września 2001 r. o dostępie do informacji publicznej (Dz.U. z 2016 r. poz. 1764 z późn. zm.), ustawa z dnia 14 czerwca 1960 r. Kodeks postępowania administracyjnego (Dz.U. z 2017 r. poz. 1257, z późn. zm.), ustawa z dnia 14 lipca 1983 r. o narodowym zasobie archiwalnym i archiwach (Dz.U. z 2018 r. poz. 217, z późn. zm.) oraz art. 6 ust. 1 lit. c rozporządzenia Parlamentu Europejskiego i Rady (UE) 2016/679 z dnia 27 kwietnia 2016 r. w sprawie ochrony osób fizycznych w związku z przetwarzaniem danych osobowych i w sprawie swobodnego przepływu takich danych oraz uchylenia dyrektywy 95/46/WE.

Dane osobowe mogą być ujawniane innym stronom postępowania oraz podmiotom przetwarzającym dane na podstawie zawartych umów.

Dane osobowe będą przechowywane przez okres rozpatrywania sprawy oraz przez okres przewidzianej prawem archiwizacji akt sprawy.

Osobie, której dotyczą dane osobowe, przysługuje:
 1) prawo dostępu do danych, ich sprostowania, usunięcia lub ograniczenia przetwarzania, na warunkach określonych w rozporządzeniu Parlamentu Europejskiego i Rady (UE) 2016/679 z dnia 27 kwietnia 2016 r. w sprawie ochrony osób fizycznych w związku z przetwarzaniem danych osobowych i w sprawie swobodnego przepływu takich danych oraz uchylenia dyrektywy 95/46/WE;
 2) prawo wniesienia skargi do Prezesa Urzędu Ochrony Danych Osobowych.

Udostępnienie danych jest wymogiem ustawowym i stanowi warunek rozpatrzenia lub załatwienia wniosku.

.....
 (miejscowość, data) (podpis)

3.1.3 Obwieszczenie – Gmina Jastrowie

SPOTKANIE INFORMACYJNE ZE SPOŁECZEŃSTWEM Droga ekspresowa S11 odc. Szczecinek – Piła

29.01.2019 r., godz. 16:30

URZĄD GMINY I MIASTA JASTROWIE - SALA SESYJNA NR 11
UL. GDAŃSKA 79
64-915 JASTROWIE

AECOM



GDDKiA Oddział w Poznaniu wraz z Wykonawcą dokumentacji projektowej - AECOM Polska Sp. z o.o., w porozumieniu z Burmistrzem Jastrowia, zaprasza na spotkanie informacyjne.

ZADANIE:

Opracowania projektowe dla drogi ekspresowej S11 na odcinku Szczecinek – Piła.

ETAP: Studium Techniczno - Ekonomiczno – Środowiskowe

TERMIN:

29.01.2019 r., godz. 16:30 - zakres inwestycji: Gmina Jastrowie

MIEJSCE:

URZĄD GMINY I MIASTA JASTROWIE - SALA SESYJNA NR 11
ul. Gdańska 79
64-915 Jastrowie

INFORMACJE DODATKOWE:

Celem spotkania informacyjnego jest:

- zapoznanie społeczności lokalnej z zaprojektowanymi wariantami przebiegu drogi S11 wraz z obsługą komunikacyjną terenu przyległego,
- możliwość wyrażenia opinii na temat preferencji dot. przebiegu drogi,
- zgłoszenie uwag i wniosków przez społeczeństwo.

Inwestor:
Generalna Dyrekcja Dróg Krajowych i Autostrad
Oddział w Poznaniu
ul. Siemiradzkiego 5a
60-763 Poznań
www.gddkia.gov.pl

Biuro Projektowe:
AECOM Polska Sp. z o.o.
Biuro w Poznaniu
ul. Chłapowskiego 29
61-503 Poznań, Polska
www.aecom.com

3.1.4 Obwieszczenie – Gmina Okonek

SPOTKANIE INFORMACYJNE ZE SPOŁECZEŃSTWEM Droga ekspresowa S11 odc. Szczecinek – Piła

24.01.2019 r., godz. 16:00

OKONECKIE CENTRUM KULTURY - SALA KONFERENCYJNA
UL. LEŚNA 35
64-965 OKONEK

AECOM



GDDKiA Oddział w Poznaniu wraz z Wykonawcą dokumentacji projektowej - AECOM Polska Sp. z o.o., w porozumieniu z Burmistrzem Okonka oraz Wójtem Szczecinka, zaprasza na spotkanie informacyjne.

ZADANIE:

Opracowania projektowe dla drogi ekspresowej S11 na odcinku Szczecinek – Piła.

ETAP: Studium Techniczno - Ekonomiczno – Środowiskowe

TERMIN:

24.01.2019 r., godz. 16:00 - zakres inwestycji: Gmina Szczecinek, Gmina Okonek

MIEJSCE:

Okoneckim Centrum Kultury - sala konferencyjna
ul. Leśna 35
64-965 Okonek

INFORMACJE DODATKOWE:

Celem spotkania informacyjnego jest:

- zapoznanie społeczności lokalnej z zaprojektowanymi wariantami przebiegu drogi S11 wraz z obsługą komunikacyjną terenu przyległego,
- możliwość wyrażenia opinii na temat preferencji dot. przebiegu drogi,
- zgłoszenie uwag i wniosków przez społeczeństwo.

Investor:
Generalna Dyrekcja Dróg Krajowych i Autostrad
Oddział w Poznaniu
ul. Siemiradzkiego 5a
60-783 Poznań
www.gddkia.gov.pl

Biurowo Projektowe:
AECOM Polska Sp. z o.o.
Biuro w Poznaniu
ul. Chłapowskiego 29
61-503 Poznań, Polska
www.aecom.com

3.1.5 Obwieszczenie – Gmina Piła, Gmina Szydłowo, Gmina Krajenka

SPOTKANIE INFORMACYJNE ZE SPOŁECZEŃSTWEM Droga ekspresowa S11 odc. Szczecinek – Piła

AECOM



30.01.2019 r., godz. 16:00

ŚWIETLICA WIEJSKA W DOBRZYCY
DOBRZYCA 35a
64-930 SZYDŁOWO



GDDKiA Oddział w Poznaniu wraz z Wykonawcą dokumentacji projektowej - AECOM Polska Sp. z o.o., w porozumieniu z Wójtem Szydłowa i Burmistrzem Krajenki oraz Prezydentem Piły, zaprasza na spotkanie informacyjne.

ZADANIE:

Opracowania projektowe dla drogi ekspresowej S11 na odcinku Szczecinek – Piła.

ETAP: Studium Techniczno - Ekonomiczno – Środowiskowe

TERMIN:

30.01.2019 r., godz. 16:00 - zakres inwestycji: Gmina Szydłowo, Gmina Krajenka, Gmina Piła

MIEJSCE:

ŚWIETLICA WIEJSKA W DOBRZYCY

Dobrzyca 35a

64-930 Szydłowo

INFORMACJE DODATKOWE:

Celem spotkania informacyjnego jest:

- zapoznanie społeczności lokalnej z zaprojektowanymi wariantami przebiegu drogi S11 wraz z obsługą komunikacyjną terenu przyległego,
- możliwość wyrażenia opinii na temat preferencji dot. przebiegu drogi,
- zgłoszenie uwag i wniosków przez społeczeństwo.

Inwestor:
Generalna Dyrekcja Dróg Krajowych i Autostrad
Oddział w Poznaniu
ul. Siemiradzkiego 5a
60-783 Poznań
www.gddkia.gov.pl

Biuro Projektowe:
AECOM Polska Sp. z o.o.
Biuro w Poznaniu
ul. Chłapowskiego 29
61-503 Poznań, Polska
www.aecom.com

3.1.6 Obwieszczenie – Gmina Tarnówka

SPOTKANIE INFORMACYJNE ZE SPOŁECZEŃSTWEM

Droga ekspresowa S11 odc. Szczecinek – Piła

01.02.2019 r., godz. 16:00

BAR CAMARO w Płytnicy
77-416 PŁYTNICA

AECOM



GDDKiA Oddział w Poznaniu wraz z Wykonawcą dokumentacji projektowej - AECOM Polska Sp. z o.o., w porozumieniu z Wójtem Tarnówka, zaprasza na spotkanie informacyjne.

ZADANIE:

Opracowania projektowe dla drogi ekspresowej S11 na odcinku Szczecinek – Piła.

ETAP: Studium Techniczno - Ekonomiczno – Środowiskowe

TERMIN:

01.02.2019 r., godz. 16:00 - zakres inwestycji: Gmina Tarnówka

MIEJSCE:

BAR CAMARO w Płytnicy
Przy drodze krajowej nr 11
77-416 Płytnica

INFORMACJE DODATKOWE:

Celem spotkania informacyjnego jest:

- zapoznanie społeczności lokalnej z zaprojektowanymi wariantami przebiegu drogi S11 wraz z obsługą komunikacyjną terenu przyległego,
- możliwość wyrażenia opinii na temat preferencji dot. przebiegu drogi,
- zgłoszenie uwag i wniosków przez społeczeństwo.

Inwestor:
Generalna Dyrekcja Dróg Krajowych i Autostrad
Oddział w Poznaniu
ul. Siemiradzkiego 5a
60-763 Poznań
www.gddkia.gov.pl

Biuro Projektowe:
AECOM Polska Sp. z o.o.
Biuro w Poznaniu
ul. Chłapowskiego 29
61-503 Poznań, Polska
www.aecom.com

3.2 Wydruki wieloformatowe

Na każde spotkanie przygotowano wydruki wielkoformatowe projektowanej drogi S11 - plany orientacyjne w skali 1: 25 000 oraz plany sytuacyjne w skali 1:5000. Na planie orientacyjnym pokazano ogólny przebieg wszystkich wariantów projektowanej drogi.

Plany sytuacyjne pokazywały projektowane elementy w bardziej szczegółowej skali uwzględniając układ komunikacyjny w obrębie projektowanej trasy z drogami poprzecznymi, przebudowywanymi ciągami dróg lokalnych oraz dodatkowymi jezdniami. Na planach sytuacyjnych naniesiono podział ewidencyjny gruntów, dzięki czemu uczestnicy spotkania mogli bez problemu zlokalizować swoją działkę. Wszelkie wątpliwości (pytania, uwagi) mieszkańców analizowano indywidualnie w odniesieniu do danej działki.

Prezentowane materiały zostały przekazane władzom gmin w formie papierowej w celu wyłożenia w siedzibie gmin oraz w formacie *.pdf i w celu załączenia ich na stronie internetowej gmin.

Prezentowane materiały zostały również umieszczone na stronie internetowej GDDKiA.

3.3 Prezentacja multimedialna

Na spotkaniach z zainteresowanymi mieszkańcami w celu wprowadzenia i przekazania podstawowych informacji o STEŚ drogi ekspresowej S11 wykorzystano prezentację multimedialną.

Podczas prezentacji zaprezentowano komputerowe wizualizacje wszystkich projektowanych wariantów trasy z uwzględnieniem układu dróg poprzecznych oraz dodatkowych jezdni.

Przykładową prezentację dla drogi Szczecinek - Piła ze spotkania informacyjnego w Okonku zamieszczono poniżej.



Wykonanie Studium techniczno – ekonomiczno – środowiskowego drogi ekspresowej S11
Opracowania projektowe dla budowy drogi ekspresowej S11 na odcinku Szczecinek– Piła
TOM I – Udział społeczeństwa
TOM I/II Raport ze spotkań społecznych

1. CEL SPOTKANIA

Cele spotkania:

- Prezentacja dwóch wariantów przebiegu projektowanej drogi ekspresowej S11,
- poinformowanie społeczności lokalnej o zakresie inwestycji ze szczególnym uwzględnieniem planowanego przebiegu jezdni dodatkowych i obsługi komunikacyjnej przyległego terenu do projektowanej drogi ekspresowej S11,
- Istniejąca DK11 pozostanie do obsługi ruchu lokalnego zapewniając jej ciągłość na całym odcinku
- zebranie uwag i wniosków społeczeństwa oraz innych zainteresowanych stron odnośnie założeń do projektu budowy drogi ekspresowej S11 oraz ich przeanalizowanie pod kątem zasadności i możliwości realizacji.



2. OPIS ZADANIA INWESTYCYJNEGO

STADIUM PROJEKTU

- Studium Korytarzowe (SK)
- Studium Techniczno-Ekonomiczno-Środowiskowe (STeS)
- Materiały do Decyzji o Środowiskowych Uwarunkowaniach (MdDŚU) wraz z uzyskaniem Decyzji o Środowiskowych Uwarunkowaniach (DŚU)
- Koncepcja Programowa (KP)

Celem opracowania STeS jest:

- wstępne określenie zakresu rzeczowego i finansowego przedsięwzięcia oraz ustalenie jego efektywności,
- uściślenie przebiegu tras poszczególnych wariantów oraz ostateczne ustalenie typów oraz podstawowych parametrów technicznych obiektów budowlanych,
- dostarczenie informacji do podjęcia wstępnej decyzji inwestorskiej w sprawie celowości, zakresu i horyzontu czasowego realizacji zadania inwestycyjnego,
- umożliwienie uzyskania decyzji o środowiskowych uwarunkowaniach.



2. OPIS ZADANIA INWESTYCYJNEGO

HARMONOGRAM

Harmonogram realizacji zadania inwestycyjnego:

1. Przetarg na opracowanie projektowe został ogłoszony przez GDDKIA oddział w Poznaniu w 2015r.
2. Podpisanie umowy pomiędzy GDDKIA i AECOM nastąpiło 30 stycznia 2018r.
3. Opracowanie SK zakończono w październiku 2018r.
4. Opracowanie STeS przewidywane jest na I kw. 2020r.
5. Materiały do Decyzji o Środowiskowych Uwarunkowaniach (DŚU) wraz z uzyskaniem DŚU przewidywane są na I kw. 2021r.
6. Koncepcja Programowa przewidywana jest na I kw. 2022r.
7. Realizacja zadania w formule „Projektuj & Buduj” – 2022r – 2025r.



2. OPIS ZADANIA INWESTYCYJNEGO

MATERIAŁY WYJŚCIOWE

- Wyciąg z opracowań projektowych dla realizowanej w ramach projektu i buduj obwodnicy Szczecinka GDDKIA Oddział w Szczecinie.
- Wyciąg z opracowań projektowych STeS budowy drogi ekspresowej S10 na odcinku koniec obwodnicy Starogardu Szczecińskiego - początek obwodnicy Piły (z węzłem „Piła Północ”) z wyłączeniem obwodnicy miejscowości Wałcz
- Studium Uwarunkowań i Kierunków Zagospodarowania Przemysłowego Gminy i miasta Krajanka (Uchwała nr XXXVI/214/09 z dnia 27 listopada 2009r.)
- Studium Uwarunkowań i Kierunków Zagospodarowania Przemysłowego Gminy Tarnówka
- Studium Uwarunkowań i Kierunków Zagospodarowania Przemysłowego Gminy Szydłowo (gmina w trakcie zmiany SUJKZP)
- Studium Uwarunkowań i Kierunków Zagospodarowania Przemysłowego Gminy Szczecinek (Uchwała nr XXIX/309/2016 z dnia 30 sierpnia 2016r.)
- Studium Uwarunkowań i Kierunków Zagospodarowania Przemysłowego miasta i gminy Okonek
- Studium Uwarunkowań i Kierunków Zagospodarowania Przemysłowego gminy i miasta Jastrowie



2. OPIS ZADANIA INWESTYCYJNEGO

LOKALIZACJA INWESTYCJI

Droga ekspresowa S-11 odc. Szczecinek - Piła

- Województwo zachodniopomorskie
- Powiat szczeciński: Gmina Szczecinek
- Województwo wielkopolskie
- Powiat złotowski: Gmina Krajanka, Tarnówka, Jastrowie, Okonek,

Powiat piłski: Gmina Piła, Szydłowo



3. OPIS STANU ISTNIEJĄCEGO

Rozpatrywany odcinek istniejącej drogi krajowej nr 11 na odcinku Szczecinek – Piła przebiega przez tereny rolnicze i leśne z przejściem przez miejscowości Lotyń, Okonek, Podgaje, Jastrowie, Płynica, Krępsko i Dobrzyca. Istniejąca droga krajowa przedziela te miejscowości stanowiąc znaczącą przeszkodę terenową oraz istotnie wpływa na pogorszenie warunków ruchowych w miejscowościach.

Zestawienie parametrów istniejącej drogi krajowej nr 11:

Klasa drogi	GP
Przekrój jezdni	Przekrój drogowy jednojezdniowy – 1x2
Szerokość jezdni	7,0m – 14,0m
Dopuszczalne obciążenie nawierzchni	115 kN/os



3. OPIS STANU ISTNIEJĄCEGO

ISTNIEJĄCA SIĘĆ KOMUNIKACYJNA

Istniejąca sieć komunikacyjna na terenie objętym opracowaniem stanowią:

Droga krajowa nr 11 i nr 22

Droga wojewódzka nr 189

Drogi powiatowe:

- Droga powiatowa 1296Z
- Droga powiatowa 1000P
- Droga powiatowa 1001P
- Droga powiatowa 1002P
- Droga powiatowa 1003P
- Droga powiatowa 1004P
- Droga powiatowa 1005P
- Droga powiatowa 1006P
- Droga powiatowa 1007P
- Droga powiatowa 1008P
- Droga powiatowa 1010P
- Droga powiatowa 1012P

- Droga powiatowa 1013P
- Droga powiatowa 1042P
- Droga powiatowa 1069P
- Droga powiatowa 1070P
- Droga powiatowa 1172P
- Droga powiatowa 1208P
- Droga powiatowa 1072P

Istniejące linie kolejowe:

Linia kolejowa nr 405
zelektryfikowana Szczecinek– Piła



3. OPIS STANU ISTNIEJĄCEGO

ISTNIEJĄCA SIĘĆ KOMUNIKACYJNA



3. OPIS STANU ISTNIEJĄCEGO

ISTNIEJĄCA INFRASTRUKTURA TECHNICZNA

Istniejąca infrastruktura techniczna na terenie objętym opracowaniem stanowią:

- Linia gazociągu wysokiego ciśnienia,
- Linie elektroenergetyczne wysokiego napięcia 110kV,
- Stacje paliw,
- Stacje bazowe telefonii komórkowej,



3. OPIS STANU ISTNIEJĄCEGO

ISTNIEJĄCA INFRASTRUKTURA TECHNICZNA



3. OPIS STANU ISTNIEJĄCEGO

ISTNIEJĄCA INFRASTRUKTURA TECHNICZNA



3. OPIS STANU ISTNIEJĄCEGO

ISTNIEJĄCA INFRASTRUKTURA TECHNICZNA



4. OPIS STANU PROJEKTOWANEGO

Zadanie obejmuje:

- Realizację drogi ekspresowej S11 jako drogi dwujezdniowej z pasem dzielącym oraz pasami awaryjnymi,
- Budowę węzłów drogowych w wariantach 1: Turowo, Okonek, Jastrowie, w wariantach 2: Turowo, Podgaje, Jastrowie Północ, Jastrowie,
- Budowę Miejsc Obsługi Podróżnych oraz budowę Obwodu Utrzymania Drogi,
- Budowę obiektów inżynierskich w ciągu planowanej drogi ekspresowej i w ciągu dróg poprzecznych,
- Budowę elementów odwodnienia drogi i obiektów towarzyszących, w tym m.in.: rowów drogowych, kanalizacji deszczowej, osadników, zbiorników retencyjnych, infiltracyjnych i retencyjno-infiltracyjnych w zależności od warunków gruntowych,
- Budowę dodatkowych jezdni dla obsługi ruchu lokalnego prowadzone wzdłuż projektowanej drogi ekspresowej S11,
- Budowę urządzeń bezpieczeństwa ruchu (oznakowanie poziome, oznakowanie pionowe, bariery ochronne),



4. OPIS STANU PROJEKTOWANEGO

- Realizację rozwiązań wynikających z oceny oddziaływania na środowisko, w tym m.in.: ekrany akustyczne, urządzenia oczyszczające, przejścia dla zwierząt dziko żyjących, nasadzenia zieleni, ogrodzenia ochronne,
- Usunięcie kolizji z istniejącymi obiektami budowlanymi i infrastrukturą techniczną (przebudowa),
- Budowę infrastruktury technicznej stanowiącej wyposażenie techniczne drogi, obejmującej również potrzeby telematki.
- zaprojektowanie przebudowy istniejących dróg na odcinku krzyżującym się z projektowaną drogą S11 – przebudowa dk11 to zapewnienie jej ciągłości na odcinku Szczecinek-Piła



4. OPIS STANU PROJEKTOWANEGO

PARAMETRY TECHNICZNE S11

1. Klasa techniczna drogi: S - droga ekspresowa,
2. Prędkość projektowa: $V_p = 100$ km/h,
3. Prędkość miarodajna: $V_m = 110$ km/h,
4. Liczba pasów ruchu: 2x2,
5. Szerokość pasa ruchu: 3.50 m,
6. Szerokość pasa awaryjnego: 2.50 m,
7. Szerokość pasa dzielącego jezdnie: 5.00 m,
8. Szerokość opaski w ramach pasa dzielącego: 0.50 m,
9. Minimalna szerokość pobocza gruntowego wolnego od przeszkód: 1.25 m,
10. Pochylenie poprzeczne jezdni na odcinkach prostych: 2.50 %,
11. Skrajnia pionowa: 5.00 m,
12. Obciążenie nawierzchni: 115 kN/oś,
13. Kategoria ruchu: KR7.



4. OPIS STANU PROJEKTOWANEGO

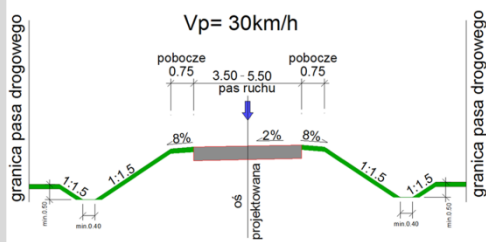
PARAMETRY TECHNICZNE – Przekrój normalny S11



4. OPIS STANU PROJEKTOWANEGO

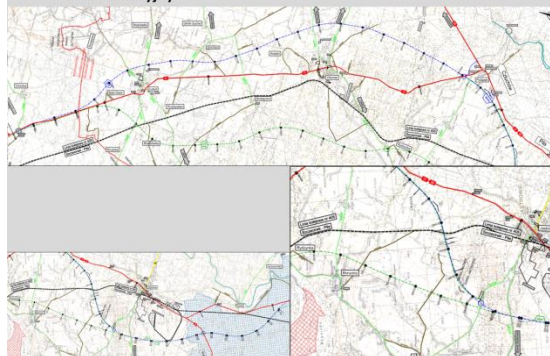
PARAMETRY TECHNICZNE – Pozostałych dróg

Dodatkowa jezdnia, klasa D,



4. OPIS STANU PROJEKTOWANEGO

Plan orientacyjny



Wykonanie Studium techniczno – ekonomiczno – środowiskowego drogi ekspresowej S11
Opracowania projektowe dla budowy drogi ekspresowej S11 na odcinku Szczecinek– Piła
TOM I – Udział społeczeństwa
TOM I/II Raport ze spotkań społecznych

4. OPIS STANU PROJEKTOWANEGO

PARAMETRY TECHNICZNE – Odstępy między węzłami

Droga klasy S powinna mieć powiązania z drogami klasy G i drogami wyższych klas. Dopuszczalne odstępy między węzłami poza terenem zabudowy nie powinny być mniejsze niż 5km. Możliwość wjazdów występuje tylko w węzłach drogowych

Odległość między węzłami	Wariant A	Odległość między węzłami	Wariant B
Węzeł Szczecinek Wschód	~ 5,0 km	Węzeł Szczecinek Wschód	~ 5,0 km
Węzeł Turowo	~ 18,0 km	Węzeł Turowo	~ 21,5 km
Węzeł Okonek	~ 13,5 km	Węzeł Podgaje	~ 8,5 km
Węzeł Jastrowie	~ 23,0 km	Węzeł Jastrowie Północ	~ 6,0 km
Węzeł Piła Północ		Węzeł Jastrowie	~ 24,5 km
		Węzeł Piła Północ	

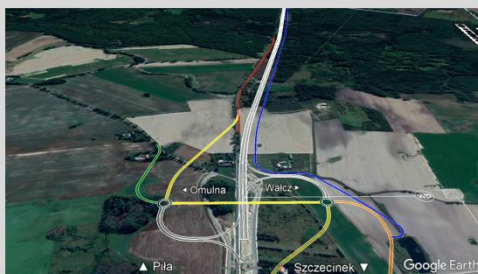
4. OPIS STANU PROJEKTOWANEGO

PARAMETRY TECHNICZNE – Pozostałych dróg

	DROGI KRAJOWE	DROGI WOJEWÓDZKIE	DROGI POWIATOWE	DROGI GMINNE	DROGI DOJAZDOWE
klasa drogi	Gp (droga główna ruchu przyspieszonego)	G (droga główna)	Z (droga zbiorcza) (z parametrami jak DWI)	L (droga lokalna)	D
prędkość projektowa	$V_p = 70$ km/h	$V_p = 60$ km/h	$V_p = 60$ km/h	$V_p = 40$ km/h	$V_p = 30$ km/h
szerokości jezdni	7,00m (2 x 3,50 m)	7,00m (2 x 3,50 m)	6,00 m (2 x 3,00 m)	5,50 m (2 x 2,75 m)	3,5 – 5,0 m
szerokość chodnika	2,00m	2,00m	2,00m	-	-
szerokość ścieżki rowerowej	2,00m (dwukierunkowa)	2,00m (dwukierunkowa)	2,00m (dwukierunkowa)	-	-
szerokości poboczy gruntowych	2 x 1,50 m	2 x 1,25 m	2 x 1,00 m	2 x 0,75 m	0,75m
łuki poziome	min. R=300 m	min. R=200 m	min. R=125 m	min. R=50 m	-
pochylenie podłużne	max. 7%	max. 8%	max. 8%	max. 10%	-
skrajnia pionowa	4,70 m	4,60 m	4,60 m	4,50 m	-
skrajnia pionowa dla chodników i ścieżek rowerowych	2,5m	2,5m	2,5m	2,5m	-
obciążenie nawierzchni	115 kN/osi	115 kN/osi	100 kN/osi	100 kN/osi	100 kN/osi
kategoria ruchu	KR4 – KR6	KR3 – KR5	KR2 – KR4	KR1 – KR3	KR1-KR2

4. OPIS STANU PROJEKTOWANEGO

WIZUALIZACJA WARIANTÓW DROGI EKSPRESOWEJ S11



GDDKIA
AECOM

5. OCHRONA ŚRODOWISKA

Ocena Oddziaływania na Środowisko

1. W ramach oceny oddziaływania przygotowany zostanie Raport OOŚ.
2. Ocenie podlegają wszystkie warianty.
3. Oceniany jest wpływ inwestycji na środowisko życia człowieka
4. Analizowane są m.in. hałas, zanieczyszczenia wody, powietrza, wpływ na przyrodę, zabytki, gleby itp. Na tej podstawie zostaną wskazane miejsca, gdzie zostaną zaprojektowane urządzenia ochrony środowiska, w szczególności ekrany ochrony akustycznej.
5. Istotnym czynnikiem jest opinia władz lokalnych i mieszkańców.
6. Wszystkie ankiety zostaną dołączone do Raportu i opisane w rozdziale dotyczącym konsultacji społecznych.
7. Raport zostanie przedstawiony Regionalnemu Dyrektorowi Ochrony Środowiska, który wnieśli uwagi i umożliwi społeczeństwu zapoznanie się z raportem.
8. Następnie RDOŚ wyda decyzję środowiskową, w której zostanie wybrany wariant do realizacji.

GDDKIA
AECOM

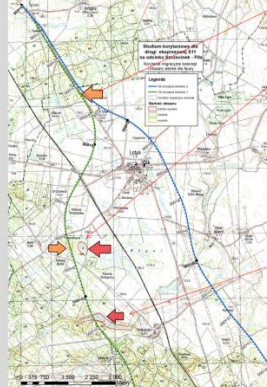
5. OCHRONA ŚRODOWISKA

Zaawansowanie prac

- Prace rozpoczęto pod koniec marca 2018.
- Pierwszym elementem prac jest roczna inwentaryzacja przyrodnicza i zebranie dostępnych (publikowanych i niepublikowanych) danych o terenie.
- W ramach stadium korytarzowego przeprowadzono wstępne analizy dotyczące korytarzy wariantów o szerokości 300 – 1000m
- Są to wstępne analizy

GDDKIA
AECOM

Fauna



1. Dwa zbiorniki przy DK11
Jest to jedno z dwóch najcenniejszych miejsc rozrodu płazów na badanym obszarze.
2. Leśny i otwarty ekosystem podmokły oraz podmokły las i staw
Jest to zespół siedlisk w tym: stawów, podmokłych łąk i podmokłego lasu stanowiących istotne miejsce rozrodu płazów. Jest to także miejsce legu kilku rzadkich gatunków ptaków. W okresie wiosennym ponad tym obszarem obserwowano zachowania godowe orlików krzykliwych. Lokalizację gniazda nie potwierdzono.
3. Jest to podmokła szeroka dolina rzeczna będąca miejscem rozrodu m.in.: ważek, bobrów, żurawi i łabędzi krzykliwych. Jest to też wodopój dla licznych zwierząt kopytnych (w tym losi i jeleni) oraz drapieżników (w tym wilków). Ponadto jest to miejsce rozrodu co najmniej kilkunastu tysięcy płazów.

Fauna

Są to miejsca masowych lęgów ptaków oraz miejsca żerowania i rozrodu kilkunastu gatunków ptaków. Są to także istotne siedliska ssaków w tym zwierząt łownych i bobrów.

Kliknij, aby dodać tytuł

Cały obszar Nadleśnictwa Okonek to istotne siedlisko wilków.

5. OCHRONA ŚRODOWISKA
FAUNA

Jest to miejsce masowych lęgów ptaków (głównie żaby moczarowe) oraz miejsce żerowania i rozrodu kilkunastu gatunków ptaków.

Jest to miejsce istotne dla ptaków. Stwierdzono tam m.in. muchołówki małe, dzięcioły czarne i siniaki. Na skraju buczyny znajdują się siedliska gadów i płazów.

GDDKIA
AECOM

Fauna

Siedliska zaznaczone na zaprezentowanych mapach to poszczególne fragmenty doliny rzeki Gwdy i jej dopływów. Na tych odcinkach występują lub żerują gatunki ptaków będące przedmiotami ochrony Natura 2000 Puszcza nad Gwdą.

W SK siedliskom przyporządkowano wartość proporcjonalną do liczby stwierdzonych gatunków ze szczególnym uwzględnieniem przedmiotów ochrony.

5. OCHRONA ŚRODOWISKA
FLORA

Siedliska przyrodnicze występujące na terenie korytarzy planowanej drogi S11 (głównie na terenach Lasów Państwowych oraz na terenie Obszaru Natura 2000 Puszcza nad Gwdą)

- 7140 Torfowiska przejściowe i trzęsawiska
- 91E0 Łęgi wierzbowe, topolowe, olszowe i jesionowe
- 9130 Żyzne buczyny
- 9170 Grąd środkowoeuropejski i subkontynentalny
- 9160 Grąd subatlantycki
- 9190 Kwaśne dąbrowy
- 91T0 Sosnowy bór chrobotkowy
- 3150 Starorzeczca i naturalne eutroficzne zbiorniki wodne ze zbiorowiskami z Nympheton, Potamion
- 6210 Murawy kserotermiczne
- 6120 Ciepłolubne, śródłądowe murawy napiaskowe
- 6430 Ziołorośla górskie i ziołorośla nadrzeczne
- 6410 Zmienliwogotne łąki trzęślicowe
- 6510 Nitowe i górskie świeże łąki użytkowane ekstensywnie.

GDDKIA
AECOM

5. OCHRONA ŚRODOWISKA
FLORA

Korytarz wariantu 1 przecina rzekę Rurzyce, rzeka ta praktycznie w całości jest siedliskiem rzadkiego, chronionego krasnorostu **Hildenbrandia rzeczna** (*Hildenbrandia rivularis*).

2019-09-07
GDDKIA
AECOM

5. OCHRONA ŚRODOWISKA
AKUSTYKA

Maksymalny zasięg oddziaływania akustycznego w odniesieniu do 61dB i 65dB dla pory dnia oraz 56dB dla pory nocy w obu analizowanych wariantach korytarzy inwestycji W1 i W2.

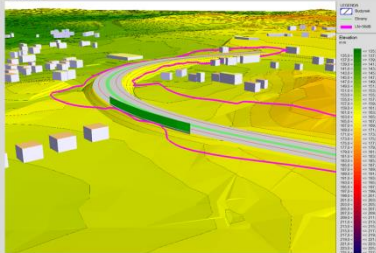
Zasięg oddziaływania [m] w odniesieniu do:	Korytarz W1	Korytarz W2
65dB pory dnia	58 m	58 m
61dB pory dnia	96 m	96 m
56dB pory nocy	160 m	160 m

Liczba budynków znajdujących się w strefie ponadnormatywnej oddziaływania akustycznego dla 61 i 65dB pory dnia oraz 56dB dla pory nocy w obu analizowanych wariantach korytarzy inwestycji W1 i W2

Liczba budynków [szt.] znajdujących się w strefie ponadnormatywnej oddziaływania akustycznego dla:	Korytarz W1	Korytarz W2
65dB pory dnia	1	3
61dB pory dnia	2	10
56dB pory nocy	11	32

Hałas to funkcja logarymiczna. Różnica pomiędzy 56 do 61 dB to w zależności od subiektywnego odczucia obserwatora 2-4 razy ciszej.

5. OCHRONA ŚRODOWISKA AKUSTYKA



W oparciu o wykonane analizy akustyczne zostaną wytypowane miejsca, w których potencjalnie może dochodzić do przekroczeń wartości normatywnych wskaźników oceny hałasu a następnie zaproponowane zostaną ekrany akustyczne. Przewidywane wysokości ekranów Hb od 2 m do 3 m.



5. OCHRONA ŚRODOWISKA AKUSTYKA

Rodzaje ekranów akustycznych:

- Pochłaniające typy zielona ściana
- Pochłaniające – kasety metalowe
- Odbijające



5. OCHRONA ŚRODOWISKA UJĘCIA WÓD

Jedynym ujęciem będącym w bezpośredniej kolizji z analizowanymi wariantami korytarzy trasy jest ujęcie w Turowie dla Nadleśnictwa Czarnobór. Porównując warianty 1 i 2 mniej korzystnie wypada wariant 1, który znajduje się nieco bliżej ujęcia wód (około 30 m od studni), co może powodować kolizję z studnią ujęcia i jej strefą ochrony bezpośredniej (strefa na chwilę obecną nie jest ustanowiona – nastąpi to w najbliższym czasie). Ponadto os korytarza wariantu 1 znajduje się w odległości około 8 - 10 m od budynku, w którym znajduje się stacja uzdatniania wody dla niniejszego ujęcia.

Wariant 2 jest oddalony około 60m od studni przedmiotowego ujęcia.

W przypadku pozostałych ujęć odległości w stosunku do osi korytarzy wariantów wynoszą od 400 do 3000 m (czyli poza analizowanymi korytarzami), co przy obecnej lokalizacji korytarzy trasy nie powoduje konfliktów.



5. OCHRONA ŚRODOWISKA PORÓWNANIE WARIANTÓW KORYTARZY

Porównanie dla poszczególnych wariantów korytarzy dla elementów abiotycznych

Lp.	Kryterium	Korytarz Wariant 1	Korytarz Wariant 2
1	Procentowy udział obszarów występowania kompleksów glebowych od 1 do 5 w powierzchni zajmowanej przez planowaną inwestycję (% emitujących się w promieniu 50m od osi korytarza wariantu).	92,29	90,00
2	Zadanie geomorfologicznego oddziaływania akustycznego [m].	80,00	80,00
3	Liczba budynków podlegających ochronie akustycznej będących w zasięgu ponadplanowego oddziaływania dróggi [szt.].	93,13	80,00
4	Długość odcinka trasy (w m) przebiegającej przez obszar agroturystyki powiatowej o przewyższeniu terenów występowania glewiska 1% (raz na 100 lat). [m].	98,30	90,00
5	Elementy podlegające ochronie zabudowy (strefy ochronne, zabudowy, instalacje do monitoringu) w korytarzu trasy [szt.].	83,20	80,00
6	Obszar zajęty przez realizowaną inwestycję na terenach rekreacyjnych [ha].	83,20	80,00
Suma		550,66	500,00
Ocena wariantu		100,00	94,22

Porównanie dla poszczególnych wariantów korytarzy dla elementów biotycznych

Lp.	Kryterium	Korytarz Wariant 1	Korytarz Wariant 2
1	Naruszenia powierzchni cennych siedlisk przyrodniczych – siedliska „charakteru” i inne cenne siedliska roślinne.	80,50	70,00
2	Procentowy udział lasów w korytarzu trasy.	80,00	93,78
3	Stwierdzone zagrożenia w terenie siedliska roślinność.	80,00	86,56
4	Długość przebiegu korytarza danego wariantu przez obszar korytarzy migracyjnych w znaczeniu krajowym.	90,00	90,74
5	Naruszenia powierzchni obszarów Natura 2000 [ha].	72,94	70,00
Suma		412,84	409,48
Ocena wariantu		100,00	99,18



5. OCHRONA ŚRODOWISKA PORÓWNANIE WARIANTÓW KORYTARZY

Lp.	Kryterium	Korytarz Wariant 1	Korytarz Wariant 2
1	Abiotyczne	50,00	47,11
2	Biotyczne	50,00	49,59
Suma		100,00	96,70
Ocena wariantu		100,00	96,70

Porównanie wariantów korytarzy nie dotyczy konkretnych wariantów a jedynie korytarzy. Różnice pomiędzy wariantami są stosunkowo niewielkie



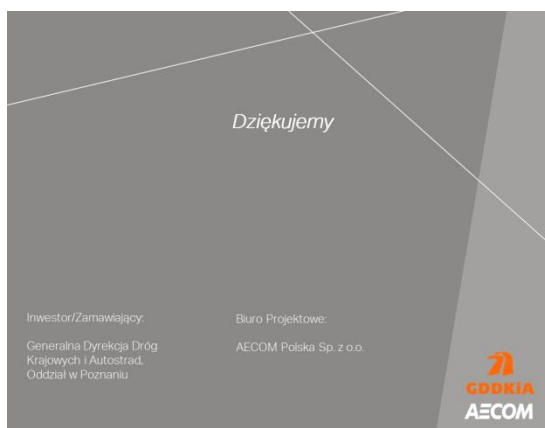
6. ODSZKODOWANIA ZA NIERUCHOMOŚCI ODSZKODOWANIA ZA NIERUCHOMOŚCI ZAJĘTE POD PLANOWANĄ INWESTYJCJĘ

1. Na mocy decyzji ZRID, gdy stanie się ona ostateczna, nieruchomości zajęte pod pas drogowy stają się z mocy prawa własnością Skarbu Państwa.
2. Dotychczasowym właścicielom przysługuje odszkodowanie za zajęta nieruchomości lub jej części.
3. Postępowanie w sprawie wypłaty odszkodowania jest wszczynane przez Wojewodę z urzędu, co oznacza że, właściciele nieruchomości nie muszą czynić żadnych dodatkowych starań, aby odszkodowanie otrzymać.
4. Decyzję ustalającą wysokość odszkodowania wydaje Wojewoda w oparciu o operat szacunkowy opracowany przez uprawnionego rzeczoznawcy majątkowego, powołanego przez Wojewodę.
5. Rzeczoznawca majątkowy będąc na oględzinach nieruchomości nie ma obowiązku informowania o tym Właściciela.



7. PYTANIA I DISKUSJA

- Przy wejściu pobrali Państwo Ankiety, którą należy wypełnić jeżeli chcą Państwo wyrazić opinię na temat preferencji dot. przebiegu drogi oraz zgłosić uwagi i wnioski dotyczące proponowanych rozwiązań projektowych.
- Istnieje możliwość przeplatania się pomiędzy wariantami tzw. wariantywny, który można wskazać w ankietach w polu uwagi.
- Wypełnione i podpisane Ankiety można złożyć podczas dzisiejszego spotkania, w Urzędzie Miasta lub Gminie, bądź przesłać bezpośrednio do Oddziału GDDKiA w Poznaniu do dnia **7 lutego 2019r.**
- Ze spotkań informacyjnych powstanie Raport, w którym zamieszczone zostaną wszystkie złożone przez Państwa Ankiety oraz wynikające z nich wnioski. Raport będzie elementem opracowania STES.
- Po udzieleniu odpowiedzi na pytania będziemy do Państwa dyspozycji w celu wyjaśnienia indywidualnych zapytań.



4. SPOTKANIE INFORMACYJNE W OKONKU

4.1 Data i miejsce spotkania

Spotkanie odbyło się w Okoneckim Centrum Kultury w Okonku przy ulicy Leśnej 35 w dniu 24 stycznia 2019 o godzinie 16:00.

4.2 Tematyka spotkania

Spotkanie dotyczyło odcinka Szczecinek – Piła. Poruszane były kwestie dotyczące:

- przebiegu dwóch wariantów projektowanej drogi ekspresowej S11,
- zlokalizowania jezdni dodatkowych i obsługi komunikacyjnej przyległego terenu do projektowanej drogi ekspresowej S11.

4.3 Uczestnicy spotkania

W spotkaniu brało udział ok. 100 osób.

a) Przedstawiciele Inwestora

- Danuta Hryniewiecka – Z-ca Dyrektora ds. Inwestycji
- Kinga Bawtro - Rosiak – Naczelnik Wydziału Dokumentacji
- Adrian Godek – Specjalista w Wydziale Dokumentacji
- Anna Jaworska – Kierownik Zespołu
- Bartosz Roszkiewicz – Z-ca Naczelnika Wydziału Ochrony Środowiska

b) Przedstawiciele AECOM

- Przemysław Michalak – Kierownik Projektu
- Tomasz Rejewski – Projektant Branży Drogowej
- Adam Krysztofiak – Asystent Projektanta Branży Drogowej

c) Przedstawiciele władz lokalnych

- Andrzej Jasiłek – Burmistrz Gminy Okonek

4.4 Przebieg spotkania

4.4.1 Wstęp

Na początku spotkania projektant branży drogowej Tomasz Rejewski przedstawił zespół projektowy oraz przedstawicieli Generalnej Dyrekcji Dróg Krajowych i Autostrad, po czym zaprezentował plan i cel spotkania przechodząc do prezentacji.

4.4.2 Prezentacja

Prezentację rozpoczęto przedstawiając pokrótce działalność firmy AECOM, po czym omówione zostały informacje o inwestycji, takie jak harmonogram, lokalizacja oraz parametry techniczne projektowanej drogi. Następnie projektant Tomasz Rejewski omówił szczegółowy przebieg trasy i związany z nim plan komunikacyjny oraz kwestie ochrony środowiska, po czym zaprosił zebranych do zadawania pytań.

4.4.3 Konsultacje przy planach sytuacyjnych

Uczestnicy spotkania z dużym zainteresowaniem zapoznawali się z wystawionymi planami orientacyjnymi oraz sytuacyjnymi. Szczególnie zainteresowani byli przebiegiem drogi ekspresowej jak również jezdnii dodatkowych (dróg dojazdowych). Przy prawidłowym czytaniu map pomagali pracownicy firmy AECOM, równocześnie odpowiadając na indywidualne pytania.

4.4.4 Opinie prowadzących

- Zainteresowanie spotkaniem było bardzo duże
- Spotkanie było bardzo dynamiczne (wiele pytań, dyskusja)

Najczęściej zadawane pytania i udzielone wyjaśnienia:

- Co się stanie z melioracją pól, która zostanie przecięta przez projektowaną drogę ekspresową?

Wszelkie kolizje, min. z urządzeniami melioracyjnymi będą rozwiązane w trakcie prac projektowych.

- Ile wynosi szerokość drogi ekspresowej?

Najmniejsza szerokość w liniach rozgraniczających dla drogi ekspresowej wynosi 40m. Szerokość ta może zostać zwiększona w przypadku drogi prowadzonej w dużym nasypie lub wykopie.

- Ile będzie wynosić średnia cena za grunty rolne? Jak będą obliczane odszkodowania?

Wycena nieruchomości nastąpi po wydaniu decyzji ZRID przez rzeczoznawcę majątkowego ustanowionego przez Urząd Wojewódzki.

- Jak będą wyglądały dojazdy do pól?

Dojazdy do pól zostaną zapewnione drogami gminnymi, powiatowymi, krajowymi i dojazdowymi wzdłuż S11.

4.4.5 Zdjęcia z miejsca spotkania





[źródło: opracowanie własne]

5. SPOTKANIE INFORMACYJNE W JASTROWIE

5.1 Data i miejsce spotkania

Spotkanie odbyło się w Urzędzie Gminy i Miasta Jastrowie, w sali sesyjnej nr 11, przy ulicy Gdańskiej 79 w Jastrowie, w dniu 29 stycznia 2019 o godzinie 16:30.

5.2 Tematyka spotkania

Spotkanie dotyczyło odcinka Szczecinek – Piła. Poruszane były kwestie dotyczące:

- przebiegu dwóch wariantów projektowanej drogi ekspresowej S11,
- zlokalizowania jezdni dodatkowych i obsługi komunikacyjnej przyległego terenu do projektowanej drogi ekspresowej S11.

5.3 Uczestnicy spotkania

W spotkaniu brało udział ok. 60 osób.

a) Przedstawiciele Inwestora

- Danuta Hryniewiecka – Z-ca Dyrektora ds. Inwestycji
- Kinga Bawtro - Rosiak – Naczelnik Wydziału Dokumentacji
- Adrian Godek – Specjalista w Wydziale Dokumentacji

- Alina Cieślak – Rzecznik do spraw komunikacji

b) Przedstawiciele AECOM

- Przemysław Michalak – Kierownik Projektu
- Tomasz Rejewski – Projektant Branży Drogowej
- Adam Krysztofiak – Asystent Projektanta Branży Drogowej

c) Przedstawiciele władz lokalnych

- Piotr Wojtiuk – Burmistrz Gminy i Miasta Jastrowie

5.4 Przebieg spotkania

5.4.1 Wstęp

Na początku spotkania projektant branży drogowej Tomasz Rejewski przedstawił zespół projektowy oraz przedstawicieli Generalnej Dyrekcji Dróg Krajowych i Autostrad, po czym zaprezentował plan i cel spotkania przechodząc do prezentacji.

5.4.2 Prezentacja

Prezentację rozpoczęto przedstawiając pokrótce działalność firmy AECOM, po czym omówione zostały informacje o inwestycji, takie jak harmonogram, lokalizacja oraz parametry techniczne projektowanej drogi. Następnie projektant Tomasz Rejewski omówił szczegółowy przebieg trasy i związany z nim plan komunikacyjny oraz kwestie ochrony środowiska, po czym zaprosił zebranych do zadawania pytań.

5.4.3 Konsultacje przy planach sytuacyjnych

Uczestnicy spotkania z dużym zainteresowaniem zapoznawali się z wystawionymi planami orientacyjnymi oraz sytuacyjnymi. Szczególnie zainteresowani byli przebiegiem drogi ekspresowej jak również dodatkowych jezdni (dróg dojazdowych). Przy prawidłowym czytaniu map pomagali pracownicy firmy AECOM, równocześnie odpowiadając na indywidualne pytania.

5.4.4 Opinie prowadzących

- Zainteresowanie spotkaniem było bardzo duże
- Spotkanie było bardzo dynamiczne (wiele pytań, dyskusja)

Najczęściej zadawane pytania i udzielone wyjaśnienia:

- Jak będzie zagwarantowany dojazd do działek w trakcie budowy?

W czasie budowy wykonawca jest zobowiązany do zapewnienia dojazdów.

- Czy jest możliwość połączenia wariantów?

Jest możliwość połączenia wariantu 1 i 2 w miejscu przecinania się wariantów.

- Co ile km planowane są miejsca obsługi podróżnych?

Miejsca obsługi podróżnych projektowane są w połączeniu z innymi odcinkami drogi ekspresowej S11 i są lokalizowane co ok 20 km.

- Czy przejściami dla zwierząt można puścić przejazd dla pojazdów rolniczych?

Nie ma takiej możliwości.

5.4.5 Zdjęcia z miejsca spotkania



[źródło: opracowanie własne]

6. SPOTKANIE INFORMACYJNE W DOBRZYCY

6.1 Data i miejsce spotkania

Spotkanie odbyło się w świetlicy miejskiej w Dobrzycy, przy ulicy Dobrzyca 35a, w dniu 30 stycznia 2019 o godzinie 16:00.

6.2 Tematyka spotkania

Spotkanie dotyczyło odcinka Szczecinek – Piła. Poruszane były kwestie dotyczące:

- przebiegu dwóch wariantów projektowanej drogi ekspresowej S11,
- zlokalizowania jezdni dodatkowych i obsługi komunikacyjnej przyległego terenu do projektowanej drogi ekspresowej S11.

6.3 Uczestnicy spotkania

W spotkaniu brało udział ok. 100 osób.

a) Przedstawiciele Inwestora

- Danuta Hryniewiecka – Z-ca Dyrektora ds. Inwestycji
- Kinga Bawtro - Rosiak – Naczelnik Wydziału Dokumentacji
- Adrian Godek – Specjalista w Wydziale Dokumentacji
- Anna Jaworska – Kierownik zespołu
- Bartosz Roszkiewicz - Z-ca Naczelnika Ochrony Środowiska

b) Przedstawiciele AECOM

- Przemysław Michalak – Kierownik Projektu
- Tomasz Rejewski – Projektant Branży Drogowej
- Adam Krysztofiak – Asystent Projektanta Branży Drogowej

c) Przedstawiciele władz lokalnych

- Tobiasz Wiesiołek – Wójt Gminy Szydłowo
- Paweł Kądziała – Radny Gminy Szydłowo
- Julita Lehmann – Sołtys Dobrzycy

6.4 Przebieg spotkania

6.4.1 Wstęp

Na początku spotkania projektant branży drogowej Tomasz Rejewski przedstawił zespół projektowy oraz przedstawicieli Generalnej Dyrekcji Dróg Krajowych i Autostrad, po czym zaprezentował plan i cel spotkania przechodząc do prezentacji.

6.4.2 Prezentacja

Prezentację rozpoczęto przedstawiając pokrótce działalność firmy AECOM, po czym omówione zostały informacje o inwestycji, takie jak harmonogram, lokalizacja oraz parametry techniczne projektowanej drogi. Następnie projektant Tomasz Rejewski omówił szczegółowy przebieg trasy i związany z nim plan komunikacyjny oraz kwestie ochrony środowiska, po czym zaprosił zebranych do zadawania pytań.

6.4.3 Konsultacje przy planach sytuacyjnych

Uczestnicy spotkania z dużym zainteresowaniem zapoznawali się z wystawionymi planami orientacyjnymi oraz sytuacyjnymi. Szczególnie zainteresowani byli przebiegiem drogi ekspresowej jak również jezdni dodatkowych (dróg dojazdowych). Przy prawidłowym czytaniu map pomagali pracownicy firmy AECOM, równocześnie odpowiadając na indywidualne pytania.

6.4.4 Opinie prowadzących

- Zainteresowanie spotkaniem było bardzo duże
- Spotkanie było bardzo dynamiczne (wiele pytań, dyskusja)

Najczęściej zadawane pytania i udzielone wyjaśnienia:

-Dlaczego węzeł nie może być w innym miejscu?

Proponowana zmiana lokalizacji spowoduje znaczącą ingerencję w opracowania projektowe dla drogi S11 odc. Piła-Ujście, które są na zaawansowanym etapie.

6.4.5 Zdjęcia z miejsca spotkania





[źródło: opracowanie własne]

7. SPOTKANIE INFORMACYJNE W PŁYTNICY

7.1 Data i miejsce spotkania

Spotkanie odbyło się w Barze Camaro w Płytnicy, przy drodze krajowej nr 11, w dniu 1 lutego 2019 o godzinie 16:00.

7.2 Tematyka spotkania

Spotkanie dotyczyło odcinka Szczecinek – Piła. Poruszane były kwestie dotyczące:

- przebiegu dwóch wariantów projektowanej drogi ekspresowej S11,
- zlokalizowania jezdni dodatkowych i obsługi komunikacyjnej przyległego terenu do projektowanej drogi ekspresowej S11.

7.3 Uczestnicy spotkania

W spotkaniu brało udział ok. 60 osób.

a) Przedstawiciele Inwestora

- Danuta Hryniewiecka – Z-ca Dyrektora ds. Inwestycji
- Kinga Bawtro - Rosiak – Naczelnik Wydziału Dokumentacji
- Adrian Godek – Specjalista w Wydziale Dokumentacji
- Anna Jaworska – Kierownik zespołu
- Agnieszka Jasińska - Naczelnik Wydziału Ochrony Środowiska

b) Przedstawiciele AECOM

- Przemysław Michalak – Kierownik Projektu
- Tomasz Rejewski – Projektant Branży Drogowej
- Adam Krysztofiak – Asystent Projektanta Branży Drogowej
- Marcin Pakuła - Konsultant ds. Ochrony Środowiska

c) Przedstawiciele władz lokalnych

- Jacek Mościcki – Wójt Gminy Tarnówka

7.4 Przebieg spotkania

7.4.1 Wstęp

Na początku spotkania projektant branży drogowej Tomasz Rejewski przedstawił zespół projektowy oraz przedstawicieli Generalnej Dyrekcji Dróg Krajowych i Autostrad, po czym zaprezentował plan i cel spotkania przechodząc do prezentacji.

7.4.2 Prezentacja

Prezentację rozpoczęto przedstawiając pokrótce działalność firmy AECOM, po czym omówione zostały informacje o inwestycji, takie jak harmonogram, lokalizacja oraz parametry techniczne projektowanej drogi. Następnie projektant Tomasz Rejewski omówił szczegółowy przebieg trasy i związany z nim plan komunikacyjny. Następnie Marcin Pakuła omówił kwestie ochrony środowiska, po czym Tomasz Rejewski zaprosił zebranych do zadawania pytań.

7.4.3 Konsultacje przy planach sytuacyjnych

Uczestnicy spotkania z dużym zainteresowaniem zapoznawali się z wystawionymi planami orientacyjnymi oraz sytuacyjnymi. Szczególnie zainteresowani byli przebiegiem drogi ekspresowej jak również jezdni dodatkowych (dróg dojazdowych). Przy prawidłowym czytaniu map pomagali pracownicy firmy AECOM, równocześnie odpowiadając na indywidualne pytania.

7.4.4 Opinie prowadzących

- Zainteresowanie spotkaniem było bardzo duże
- Spotkanie było bardzo dynamiczne (wiele pytań, dyskusja)

Najczęściej zadawane pytania i udzielone wyjaśnienia:

- Czy można dostać więcej ankiet do wypełnienia dla nieobecnych osób?

Ankiety będą przekazane do gminy w wersji papierowej oraz elektronicznej.

7.4.5 Zdjęcia z miejsca spotkania



[źródło: opracowanie własne]